

تم تحميل هذا الملف من موقع ملفات الكويت التعليمية



[com.kwedufiles.www//:https](https://www.kwedufiles.com)

*للحصول على أوراق عمل لجميع الصفوف وجميع المواد اضغط هنا

* للحصول على أوراق عمل لجميع مواد الصف الحادي عشر الأدبي اضغط هنا

<https://kwedufiles.com/11>

* للحصول على جميع أوراق الصف الحادي عشر الأدبي في مادة جغرافيا وجميع الفصول, اضغط هنا

<https://kwedufiles.com/11geography>

* للحصول على أوراق عمل لجميع مواد الصف الحادي عشر الأدبي في مادة جغرافيا الخاصة بـ الفصل الأول اضغط هنا

<https://www.kwedufiles.com/11geography1>

* لتحميل كتب جميع المواد في جميع الفصول للـ الصف الحادي عشر الأدبي اضغط هنا

<https://www.kwedufiles.com/grade11>

[bot_kwlinks/me.t//:https](https://t.me/bot_kwlinks)

للحصول على جميع روابط الصفوف على تلغرام وفيسبوك من قنوات وصفحات: اضغط هنا

الروابط التالية هي روابط الصف الحادي عشر الأدبي على مواقع التواصل الاجتماعي

مجموعة الفيسبوك

صفحة الفيسبوك

مجموعة التلغرام

بوت التلغرام

قناة التلغرام

رياضيات على التلغرام



وزارة التربية

التوجيه الفني العام للاجتماعيات

امتحان نهاية الفترة الدراسية الأولى

مقرر / مبادئ علم الجغرافيا وعلم الاقتصاد

للف الحادي عشر / القسم الأدبي

العام الدراسي : ٢٠١٨/٢٠١٩م

الزمن : ساعتان وربع

عدد الصفحات : (٧)

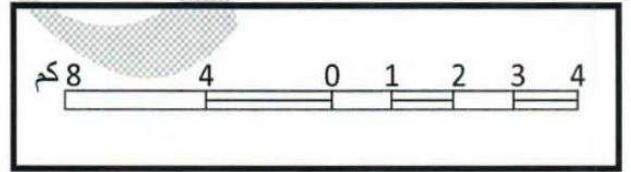
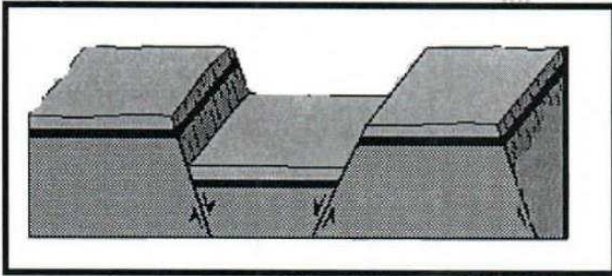
أجب عن (أربعة) أسئلة فقط على أن يكون السؤال الأول منها (إجباريا) :

السؤال الأول الموضوعي (إجباري) ويتكون من (أ - ب - ج - د - هـ) : (لكل سؤال درجة = ١٧ درجة)

(أ) أكمل العبارات التالية فيما درست :

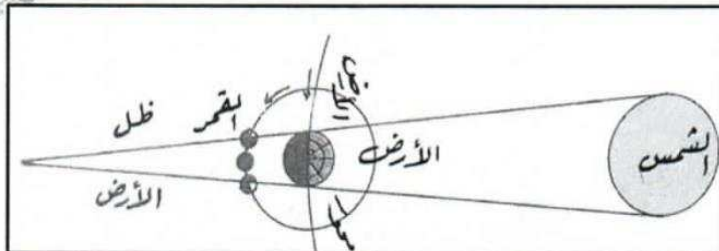
- ١- الأشعة الشمسية غير المرئية والتي تتألف من الأشعة تحت الحمراء تسمى ... أشعة حرارية ... ص ٦٠
- ٢- الآبار التي تُحفر في الصخور بغرض الوصول إلى خزان الماء الجوفي تسمى ... الآبار العادية ... ص ١٠٤
- ٣- السلع التي تستخدمها الشركات والمؤسسات لزيادة قدرتها الإنتاجية لإنتاج سلع أو خدمات جديدة تسمى .. السلع الإنتاجية ص ٢٠٣
- ٤- الشخص أو الجهة التي لديها سلعة أو خدمة يرغب ببيعها مقابل سعر معين يسمىالبائع..... ص ٢٢٢

(ب) أكتب مدلولات الأشكال الجغرافية التالية :



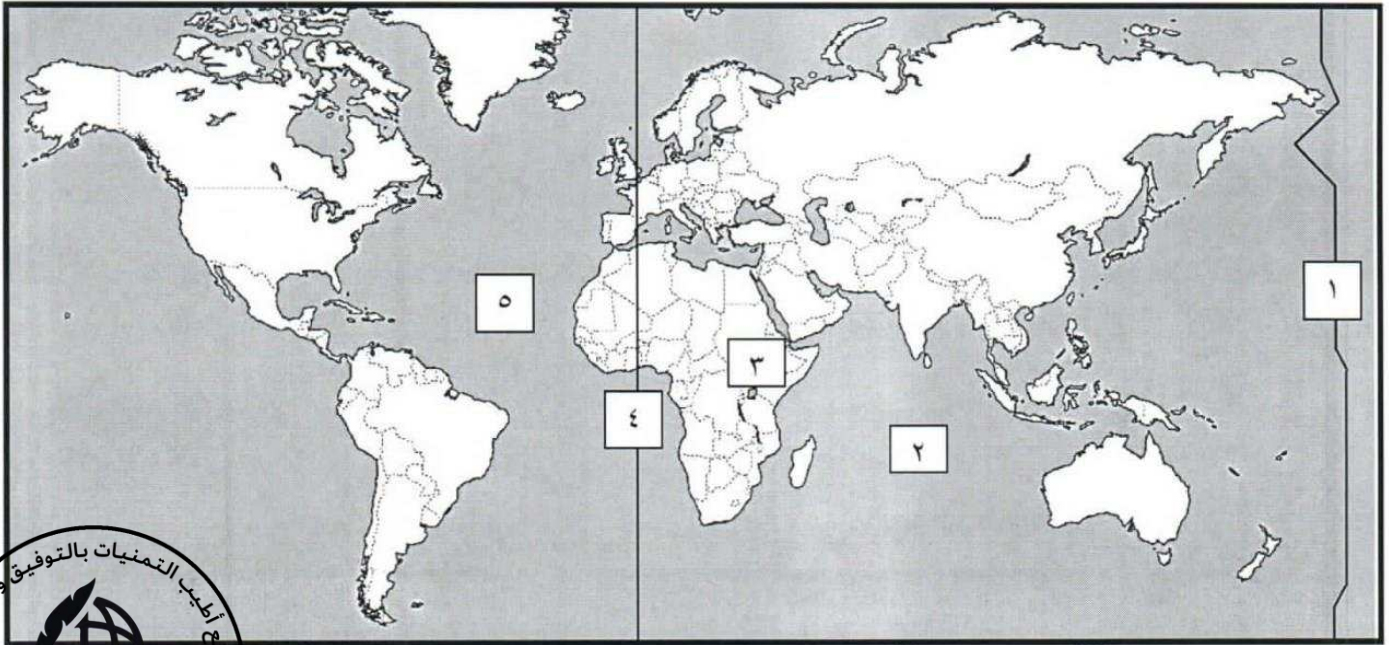
٢- الانكسارات الأخدودية (الغور) ... ص ٩٤

١- مقياس رسم خطي ص ٣٨

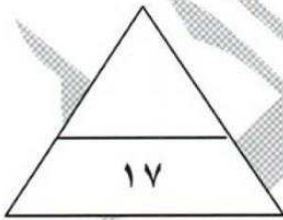


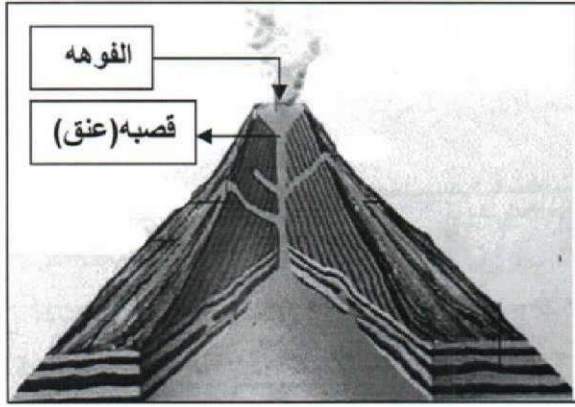
٣- خسوف القمر ص ٧٤

(هـ) لاحظ خريطة العالم الصماء ثم أكتب الرقم الدال على العبارات التالية :



- * خط التاريخ الدولي يمثله على الخريطة الرقم (١) ص ٧٠
- * نطاق الأخدود الأفريقي العظيم للزلازل يمثله على الخريطة الرقم (٣) ص ٨٨
- * المحيط الأطلنطي يمثله على الخريطة الرقم (٥) ص ٨٨





السؤال الثاني (اختياري) ويتكون من (أ - ب - ج) :

(أ) لاحظ الشكل المقابل ثم أجب عن الأسئلة التالية : ص ٨٩

- ١- أكتب مسميات أجزاء البركان في المكان المشار إليه بالأسهم .
* الفوهة الرئيسية * القصبه أو العنق أو المدخنة (درجتان)
- ٢- عرف البركان . (درجة)
عبارة عن خروج المواد المنصهرة (الماجما) والغازات والأبخرة المحبوسة في جوف الأرض عبر مناطق ضعف جيولوجي في قشرة الأرض .

٣- عدد أثر البراكين في النشاط البشري . ص ٩١ (يكتفى بإجابتين - درجتان)

* نتيجة لخصوبة التربة البركانية فإننا نجد أن الإنسان يقطن بالقرب من البراكين أو على منحدراتها مثل بركان فيزوف في إيطاليا

* تخرج من المصهورات البركانية كثير من المعادن المهمة .

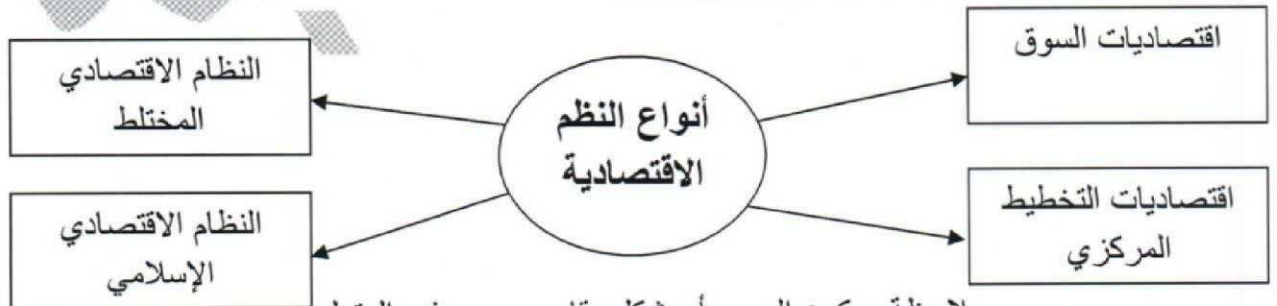
* تستخدم مياه الينابيع والعيون الحارة في عمليات التدفئة والاستشفاء ، بل وتعتبر مصدرا للطاقة الرخيصة النظيفة .

* تستغل البراكين النشطة في السياحة كما هو الحال في براكين هاواي وأيسلندا .

(ب) فرّق بين كل مما يلي : (٤ درجات)

الأقمار ص ٥٥	النجوم ص ٥٥
أجرام سماوية مظلمة تستمد نورها من انعكاس أشعة الشمس عليها وهي تتبع الكواكب .	أجرام سماوية مضيئة تتكون من الغازات والهيدروجين والهيليوم ودرجة حرارتها مرتفعة جداً وأقربها لنا الشمس .
التجوية الميكانيكية ص ٩٥	التجوية الكيميائية ص ٩٥
تفكك الصخور وتفتته من دون أن يتغير تركيبه المعدني وتمارس عملها في تحطيم الصخور بعدة طرق .	تفاعل أو تأثر مكونات الصخور المعدنية بالماء أو بخاره أو أحد العناصر الجوية فتتحول مكونات الصخر أو بعضها إلى تراكيب تختلف عن حالتها الأصلية .

(ج) ارسم خريطة ذهنية لأنواع النظم الاقتصادية : ص ٢١٥ (٤ درجات)



ملاحظة : يكون الرسم بأي شكل مقارب حسب فهم المتعلم .

السؤال الثالث (اختياري) ويتكون من (أ - ب - ج) :

(أ) أحسب الزمن بعد قراءة الفقرة مستعينا بالخطوات التالية : ص ٧٠ (٣ درجات)

" إذا كانت الساعة في مدينة الكويت الواقعة على خط الطول (٤٥°) شرقاً هي (٦) صباحاً ، فكم تكون الساعة في مدينة القاهرة التي تقع على خط الطول (٣٠°) شرقاً " .

- الحل: (١) عدد خطوط الطول بين المدينتين = ٤٥ - ٣٠ = ١٥ خط طول (درجة)
 (٢) الفارق الزمني بينهما = ٤ × ١٥ = ٦٠ دقيقة (أي ساعة واحدة) (درجة)
 (٣) بما أن مدينة الكويت تسبق مدينة القاهرة فإن الساعة في مدينة القاهرة = ٦ - ١ = ٥ صباحاً (درجة)

(ب) عدّد ما يلي :

١- مصادر المعلومات الجغرافية التي تعتمد عليها أي دراسة جغرافية لجمع المادة العلمية اللازمة لإجراء البحث . ص ٣٧ (يكتفى بإجابتين - درجتان)

- * الخرائط
- * الدراسة الميدانية
- * الإحصائيات الرسمية
- * المؤلفات والمراجع العلمية والدراسات البحثية .
- * الاستشعار عن بعد وهو يعد من المصادر الحديثة في جمع البيانات والمعلومات .

٢- فوائد وأهمية صخور القشرة الأرضية . ص ٨٦ (يكتفى بإجابتين - درجتان)

- * تمثل المواد الخام التي نحتاجها في اعمال البناء (حجر رملي وحجر جيرى وزلط) وأسمنت ورخام.
- * تعتبر مكامن لبعض مصادر الطاقة كالنفط والفحم والغاز الطبيعي . * تعتبر مصدراً للمياه الجوفية.
- * تعتبر مصدراً لبعض المعادن كالفوسفات والاملاح المعدنية والحديد والنحاس والنيكل والذهب والفضة وغيرها.

٣- طرق النقل بفعل الرياح . ص ٩٧ (يكتفى بإجابتين - درجتان)

- * التعلق .
- * القفز .
- * الزحف السطحي .

(ج) قارن بين الموارد الاقتصادية طبقاً للجدول التالي : ص ٢٠١ (٤ درجات)

أوجه الاختلاف	الأرض	العمل
التعريف	تشمل الموارد الطبيعية وكل ما على سطح الأرض وما في باطنها وليس للإنسان دور في وجودها .	الجهد الذي يبذله الإنسان سواء بدنياً أو ذهنياً لانتاج السلع والخدمات
أمثلة	الماء - الشجر - المعادن - النفط - ثروات البحار	العامل

السؤال الرابع (اختياري) ويتكون من (أ - ب - ج) :

(أ) اقرأ الفقرة التالية ثم أجب عما يليها من أسئلة : (٤ درجات)

((درس أحمد الفرق بين السلع البديلة والسلع المكملة ، وعند ذهابه للسوق المركزي لشراء علبة من مشروب المفضل (صودا بنكهة الكولا) وجد عرض لخصم ٥٠% على سعر (الصودا بالليمون) ، وهنا اشترى أحمد الصودا بالليمون بدلاً من الصودا بنكهة الكولا)) .

١- استخرج اسم السلعة البديلة في الفقرة السابقة الصودا بالليمون..... ص ٢٢٧ (درجة)

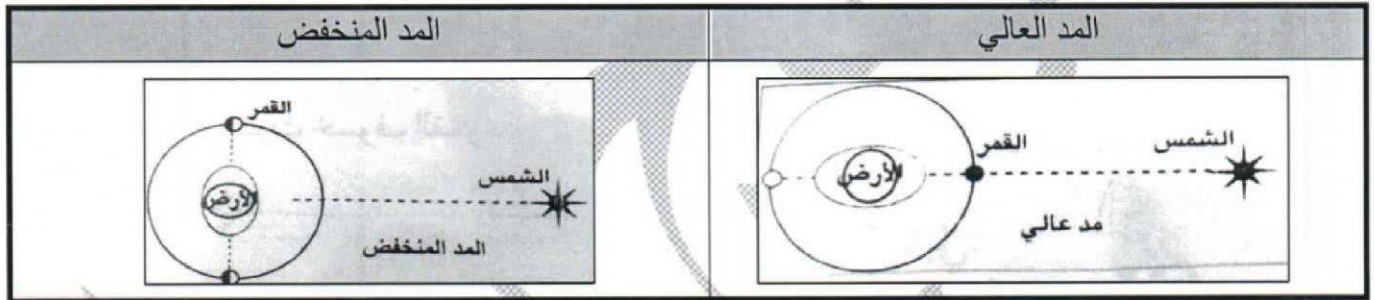
٢- ما العلاقة بين سعر السلعة البديلة والطلب على السلعة الأخرى ؟ ص ٢٢٧ (درجة)

علاقة طردية في حال ارتفاع سعر السلعة البديلة سيرتفع الطلب على السلعة الأخرى وفي حال انخفاض سعر السلعة البديلة سينخفض الطلب على السلعة الأخرى.

٣- عرّف السلع المكملة ، مع ذكر مثال عليها . ص ٢٢٦ (درجتان)

السلع المكملة : هي السلع التي لا يمكن استهلاكهما إلا معاً أي أن الشخص لا يمكنه أن يستهلك إحدى السلعتين بمفردها .
مثال : الهاتف النقال وشريحة الاتصال أو التلفزيون وجهاز المستقبل للإشارات أو جهاز اللعبة الالكترونية وقرص اللعبة .

(ب) فرّق بالرسم بين المد العالي والمد المنخفض : ص ٧٥ (درجتان - لكل رسمة درجة)



(ج) علل لما يلي :

١- للزلازل آثار ومخاطر عديدة . ص ٨٩ (يكتفى بثلاث إجابات - ٣ درجات)

- * قد تسبب ترحزحاً أو انتقالاً لأجزاء من قشرة الأرض في الاتجاهين الأفقي والرأسي .
- * يمكنها أن ترفع أو تخفض أجزاء من قاع البحر أو المناطق الساحلية . * تسبب انهيارات وانزلاقات أرضية .
- * الزلازل العنيفة في قيعان المحيطات والبحار تُنشئ أمواجاً عاتية (تسونامي) تسبب أفدح الخسائر بالمناطق التي تضربها
- * تسبب الزلازل التي تحدث في المناطق الأهلة بالسكان خسائر فادحة في الممتلكات والأرواح .

٢- يطلق على كوكب الزهرة توأم الأرض . ص ٦٠ (درجتان)

- * الكوكبان يكونان بين المنطقة نفسها من سديم الشمس .
- * الكوكبان تركيبهما واحد بشكل عام ولهما نفس الحجم والكتلة والكثافة .

٣- تتشكل الكهوف البحرية على طول نقاط الضعف الجيولوجي في الجروف البحرية . ص ١٠٢ (درجتان)

تنشأ الكهوف البحرية نتيجة اصطدام الأمواج بنقاط الضعف الجيولوجي فتتهش الصخور القابلة للنحت مكونة فجوات وفتحات في هذه الصخور وبمرور الزمن تتسع هذه الفتحات وتتكون كهوف بحرية .

السؤال الخامس (اختياري) ويتكون من (أ - ب - ج) :

(أ) عدّد الظواهر الناتجة عما يلي : (٦ درجات)

- ١- دورة القمر حول الأرض .
- ٢- عملية التذرية للرياح .
- ٣- صحرَاء الرق .
- ٤- تخفيض أسطح السبخات والخبرات عن طريق تذرية كميات كبيرة من تربتها .
- ٥- اختلاف أوجه القمر .
- ٦- الكسوف الحلقى للشمس .
- ٧- حدوث خسوف القمر .
- ٨- حدوث المد والجزر .
- ٩- عمليّة التذرية للصخرات الصغيرة أو ما يطلق عليها فجوات الريح أو تجاويف التذرية .
- ١٠- المنخفضات الصحراوية الصغيرة أو ما يطلق عليها فجوات الريح أو تجاويف التذرية .

(ب) عرف المفاهيم والمصطلحات التالية : (٣ درجات)

- ١- **الموسوعات** : دائرة المعارف التي تغطي ميادين مختلفة من العلوم والآداب ، وهي من مصادر المعلومات التي تهتم الباحثين وبالأخص الجغرافيين . ص ٤٦ (درجة)
- ٢- **الغطاءات الجليدية** : مناطق واسعة جدا يغطيها الجليد على شكل طبقة سميكة تبلغ مئات الأمتار كما هو الحال في القارة القطبية الجنوبية (أنتاركتيكا) وجرينلاند . ص ١٠٠ (درجة)
- ٣- **الصخور النارية** : هي التي كانت في أول الأمر منصهرة لشدة حرارتها ثم تصلبت إما فوق سطح الأرض أو بين طبقات القشرة أو تحتها ، وتسمى بالصخور الأولية . ص ٨٤ (درجة)

(ج) لاحظ الجدول المقابل ثم أجب عن الأسئلة التالية : (٤ درجات)

١- عرّف قانون العرض . ص ٢٣٠ (درجة)

قانون العرض : وجود علاقة طردية بين السعر والكمية المعروضة بافتراض ثبات العوامل الأخرى .

جدول العرض من التفاح	
الكمية المعروضة	السعر (دك)
٣٥٠٠	٥
٣٠٠٠	٤
٢٥٠٠	٣
٢٠٠٠	٢
١٥٠٠	١

٢- ارسم منحنى العرض وفق معلومات الجدول . ص ٢٣٢

(٣ درجات - الرسم البياني درجتان + منحنى العرض درجة)

