

غطاء الجسم

السؤال الأول: اختر الإجابة الصحيحة لكل عبارة من العبارات التالية و ذلك بوضع علامة (√) أمام الإجابة الصحيحة :-

- ١- يتكوّن الجهاز الغطائي لجسم الإنسان من :
- الجلد و الغدد الخاصة به الشعر الأظافر جميع ما سبق
- ٢- يبلغ وزن جلد الإنسان العادي حوالي :
- ١ كجم ٢ كجم ٣ كجم ٤ كجم
- ٣- أكبر أعضاء جسم الإنسان :
- الرئة الجلد الكبد الدماغ
- ٤- يُصنّع جلد الإنسان فيتامين :
- فيتامين D فيتامين C فيتامين K فيتامين E
- ٥- تتشكل بصمات الأصابع من مادة بروتينية تُسمّى بـ :
- الكراتين الكيوتيكل الميلانين الكولاجين
- ٦- صبغة تُكسب الجلد لونه ، هي :
- الميلانين الكولاجين اللجنين الكراتين
- ٧- أي من الأعضاء التالية لا يحتوي على خلايا غنية بالدهون :
- الأرداف الجفون الفخذين العضلات
- ٨- من طبقات الجلد و تعمل كطبقة ماصّة للصدمات و عازلة للحرارة :
- البشرة الأدمة الكراتين نسيج تحت الجلد
- ٩- مادة بروتينية توجد في بشرة الجلد ، عازلة للماء ، و تمنع دخول البكتيريا للجسم من خلال الجلد :
- الميلانين الكولاجين اللجنين الكراتين
- ١٠- النهايات العصبية و بصيلات الشعر بالجلد ، توجد في طبقة :
- البشرة الأدمة الطبقة الدهنية نسيج تحت الجلد
- ١١- تتكوّن مادة الميلانين بالجلد في طبقة :
- البشرة الأدمة الطبقة الدهنية نسيج تحت الجلد

السؤال الثاني: ضع علامة (√) أمام العبارة الصحيحة و علامة (×) أمام العبارة غير الصحيحة لكل عبارة من

العبارات التالية :-

م	العبارة	الإجابة
١	يتكوّن الجلد من ثلاثة طبقات أساسية هي البشرة و الأدمة و طبقة دهنية تحت الجلد .	
٢	يقوم الجسم باستبدال طبقة الخلايا الميتة في بشرة الجلد بالكامل كل 15 يوم تقريباً .	
٣	تتألف الطبقة العلوية من البشرة من خلايا مفلطحة حيّة ، تكون ممثلة بالكراتين .	
٤	ينتج حب الشباب من انسداد بصيلات الشعر بواسطة الدهن الذي يفرز من الغدد الدهنية .	
٥	يتكوّن العرق من الماء و الأملاح فقط .	
٦	سماكة طبقة النسيج تحت الجلد واحدة في جميع مناطق الجسم .	
٧	يتكوّن الشعر و الأظافر و الطبقة الدهنية تحت الجلد من خلايا ميّنة .	
٨	تعتبر أظافر اليدين و القدمين صفائح صلبة من خلايا البشرة .	
٩	يحدث التقرح و الحكة الشديدة في الجلد نتيجة احتكاك الجلد بالنباتات كاللبلاب السام .	
١٠	تنتج سعة القدم (قدم الرياضي) بسبب فيروسات الهريس .	
١١	ينتج سرطان الجلد من التعرّض لأشعة الشمس و يظهر في شكل أورام أو قرح أو شامات .	
١٢	تحمي صبغة الميلانين الجلد من الأشعة فوق البنفسجية الضارة .	

السؤال الثالث : أكتب بين القوسين الإسم أو المصطلح العلمي الذي تدل عليه كل عبارة من العبارات التالية :-

م	العبارة	المصطلح العلمي
١	جهاز يحمي جسم الإنسان من خلال المحافظة على السوائل داخله .	
٢	الطبقة الخارجية للجلد .	
٣	فتحات دقيقة في طبقة البشرة يخرج من خلالها العرق و الزيوت التي يفرزها الجسم .	
٤	مادة بروتينية عازلة للماء و تمنع دخول البكتيريا عبر الجلد و توجد في خلايا الطبقة العلوية للبشرة .	
٥	الطبقة الداخلية السميكة للجلد ، و تصنع خلاياها مادتي الكولاجين و الميلانين .	
٦	مادة بروتينية تصنعها خلايا الأدمة تجعل الجلد ليناً و قوياً .	
٧	الصبغة التي تُكسب الجلد لونه و تحميه من الأشعة فوق البنفسجية للشمس .	

٨	تركيب في الأدمة يفرز الدهن ليمنع جفاف الشعر .
٩	صفائح صلبة من خلايا بشرة الجلد .
١٠	سائل يتكون من الماء والأملاح والفضلات الذي ينظم درجة حرارة الجسم .
١١	طبقة من الخلايا غنية بالدهون موجودة تحت الأدمة مباشرة .
١٢	طبقة من الجلد تعمل كطبقة عزل إضافية للمحافظة على حرارة الجسم وتخزين الطاقة والفيتامينات القابلة للذوبان في الدهون .
١٣	ثنية من الجلد فيها جذر تنمو منه الأظافر .
١٤	حالة تجمعات من الدم تبدو زرقاء تصيب الجلد عندما تنقطع الاوعية الدموية الصغيرة فيه .
١٥	مرض جلدي تسببه بعض الفطريات .
١٦	فيروسات تسبب طفح القروح في جلد الإنسان .
١٧	مرض ينتج عن النمو غير الطبيعي لخلايا الجلد بسبب التعرض للشمس .

السؤال الرابع : اختر من المجموعة (أ) ما يناسبها من عبارات المجموعة (ب) :-

م	المجموعة (أ)	الرقم المناسب	المجموعة (ب)
١	الجهاز الغطائي		طبقة من الخلايا غنية بالدهون وموجودة تحت الأدمة مباشرة .
٢	الكراتين		المادة البروتينية العازلة للماء تمنع البكتيريا من دخول جسمك .
٣	النسيج تحت الجلد		يتكون من الجلد و الغدد الخاصة به و الشعر و الأظافر .

م	المجموعة (أ)	الرقم المناسب	المجموعة (ب)
١	حب الشباب		العدوى الجرثومية للغدد الدهنية في الجلد .
٢	البشرة		مرض ينتج عن النمو غير الطبيعي لخلايا الجلد .
٣	سرطان الجلد		الطبقة الخارجية للجلد .
٤	طفح القروح بالجلد		الإصابة ببعض الفطريات .
٥	سعفة القدم		الإصابة بفيروسات الهريس .

م	المجموعة (أ)	الرقم المناسب	المجموعة (ب)
١	المسام		الصبغة التي تُكسب الجلد لونه و تحميه من الأشعة فوق البنفسجية .
٢	الميلانين		سائل يتكوّن من الماء و الأملاح و الفضلات .
٣	العرق		فتحات دقيقة في طبقة بشرة الجلد تخرج العرق و الزيوت .

السؤال الخامس: أكمل فراغات كل عبارة من العبارات التالية :

- ١- يتكوّن الجهاز الغطائي للإنسان من و و و
- ٢- يتكوّن الجلد من طبقتين أساسيتين هما و
- ٣- تُفرز بعض غدد طبقة الأدمة تحفظ طبقة البشرة ليّنة و مرنة .
- ٤- تُستبدل الخلايا الميتة من طبقة البشرة بالكامل كل يوماً تقريباً .
- ٥- تصنع خلايا الأدمة في الجلد مادتي و
- ٦- التعرّض للشمس يزيد من كمية في الجلد ، و التي تكسب الجلد اللون .
- ٧- تتكوّن الأدمة من و و و
- ٨- الغدد الدهنية تُفرز و تتنبت ب في طبقة الأدمة .
- ٩- يتكوّن العرق من و و
- ١٠- يزوّد الدم خلايا الأدمة ب و و يزيل منها
- ١١- يعمل كطبقة ماصّة للصدمات و كطبقة عازلة إضافية للحفاظ على حرارة الجسم.
- ١٢- كل ساق شعرة تنمو من موجود داخل بصيلة الشعرة .
- ١٣- الأظافر في اليدين و القدمين عبارة عن من خلايا البشرة .
- ١٤- ينمو كل نوع من الأظافر من موجود في الأخدود المغطّى بواسطة ثنية من الجلد تُدعى

السؤال السادس : علل لما يلي تعليلاً علمياً صحيحاً :-

- ١- للعاب أهمية كبيرة للجلد في القطط و الكلاب .
- ٢- للجهاز الغطائي في جسم الإنسان أهمية كبيرة .
- ٣- لضوء الشمس أهمية كبيرة لجلد الإنسان .
- ٤- يعمل الجلد كعضو حسي .
- ٥- مسام الجلد لها أهمية كبيرة لجسم الإنسان .
- ٦- الطبقة العلوية من بشرة الجلد خلاياها ميتة ممثلة بالكراتين .
- ٧- تُفرز بعض خلايا الأدمة مادة دهنية زيتية .
- ٨- كثرة التعرُّض للشمس يُكسب الجلد لوناً داكناً .
- ٩- للغدد العرقية أهمية كبيرة لجسم الإنسان .

- ١٠ - للأوعية الدموية الدقيقة بالجلد أهمية كبيرة .
- ١١ - يعتمد تركيب الشعرة على شكل بصيالات الشعر .
- ١٢ - عدم تعريض الجلد للشمس لفترات طويلة .
- ١٣ - إصابة بعض الأشخاص بسرطان الجلد .
- ١٤ - إصابة بعض الأشخاص بكدمات بالجلد .
- ١٥ - ظهور حب الشباب في جلد الإنسان أحياناً .
- ١٦ - إصابة بعض الأشخاص بسعفة القدم (قدم الرياضي) .

السؤال السابع : ما أهمية كل مما يلي :-

أ- اللعاب للجلد في القطط و الكلاب :

ب- الجهاز الغطائي (الجلد) :

(١)

(٢)

(٣)

(٤)

ت- النهايات العصبية الدقيقة في الجلد :

ث- الغدد الدهنية في الجلد :

ج- الغدد العرقية في الجلد :

ح- الأوعية الدموية الدقيقة في الجلد :

خ- النسيج تحت الجلد :

د- مادة الكولاجين :

السؤال الثامن : قارن بإكمال الجدول التالي حسب المطلوب علمياً :-

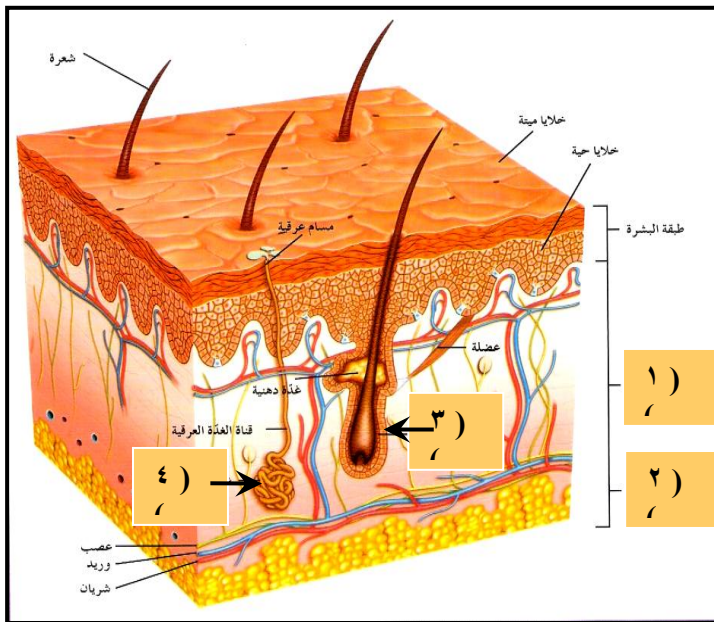
أوجه المقارنة	مادة الكراتين	مادة الميلانين
الأهمية		

أوجه المقارنة	الجفون	الأرداف و الفخذين
النسيج تحت الجلد		

أوجه المقارنة	الشعر الأملس	الشعر المجعد
شكل البصيلات		

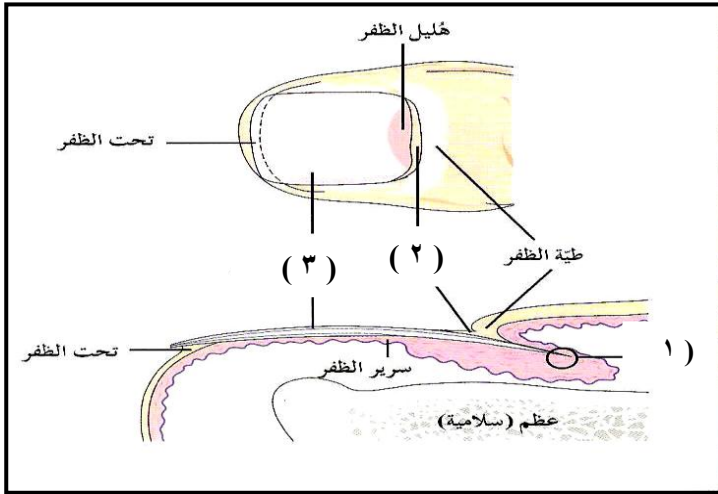
وجه المقارنة	سرطان الجلد	مرض سعة القدم (قدم الرياضي)
سبب حدوثه		

السؤال التاسع : ادرس الأشكال التالية ثم أجب عن الأسئلة التي تليها :-



أ- الشكل المقابل يمثل تركيب الجلد. و المطلوب:

- التركيب رقم (١) يمثل
- التركيب رقم (٢) يمثل
- التركيب رقم (٣) يمثل
- التركيب رقم (٤) يمثل



ب- الشكل المقابل تركيب الأظافر. و المطلوب :

- التركيب رقم (١) يمثل

- التركيب رقم (٢) يمثل

- التركيب رقم (٣) يمثل

السؤال العاشر : ما المقصود علمياً بكل مما يلي :-

١- الجلد :

٢- الكراتين :

٣- مادة الميلانين :

٤- مادة الكولاجين :

٥- الأدمة :

٦- النسيج تحت الجلد :

٧- الكدمة بالجلد :

٨- طفح القروح في جلد الإنسان :

٩- سرطان الجلد :

١٠- سعفة القدم (قدم الرياضي) :

السؤال الحادي عشر : ماذا يحدث في كل حالة من الحالات التالية :

أ- انسداد بصيلات الشعر بواسطة الدهن الذي يُفرز من الغدد الدهنية .

ب- إصابة الغدد الدهنية بالبكتيريا .

ت- إذا كان جسمك ساخناً جداً .

ث- عندما تتوقف خلايا جذر الشعرة عن الانقسام .

ج- عندما تنقطع الأوعية الدموية الصغيرة في الجلد .

ح- احتكاك جلد الإنسان بالنباتات مثل اللبلاب السام أو نبات البلوط السام .

السؤال الثاني عشر : كيف يُمكن المحافظة على صحة الجلد ؟