

تم تحميل هذا الملف من موقع المناهج الكويتية



الملف بنك أسئلة كتاب بلادي الكويت

[موقع المناهج](#) ⇐ [المناهج الكويتية](#) ⇐ [الصف الحادي عشر الأدبي](#) ⇐ [علم نفس واجتماع](#) ⇐ [الفصل الأول](#)

روابط مواقع التواصل الاجتماعي بحسب الصف الحادي عشر الأدبي



روابط مواد الصف الحادي عشر الأدبي على تلغرام

[الرياضيات](#)

[اللغة الانجليزية](#)

[اللغة العربية](#)

[التربية الاسلامية](#)

المزيد من الملفات بحسب الصف الحادي عشر الأدبي والمادة علم نفس واجتماع في الفصل الأول

توزيع مقرر علم النفس وعلم الاجتماع	1
بنك الأسئلة المقرر من التوجيه الفني العام	2
مذكرة ثانوية الفارسي في مادة علم النفس والاجتماع	3
نماذج اختبارات واحاباتها النموذجية في مادة علم النفس	4
نماذج اختبارات علم النفس وعلم الاجتماع لثانوية سلمان الفارسي	5



وزارة التربية

Ministry of Education

بنك الأسئلة لا يغنى عن الكتاب المدرسى

التوجيه الفني العام للاجتماعيات

بنك الأسئلة لمقرر

علم النفس و علم الاجتماع

العام الدراسي: ٢٠٢٤ / ٢٠٢٥ م

(الفصل الدراسي الأول)

إعداد:

أ. نجلاء الفيكاوي

أ. أحمد الدغليبي

أ. طخيمة الهاجري

أ. فجر المعصب

مراجعة:

أ. عبير الشباك

إشراف

الموجه الأول:

أ. ليلى عبدالرحمن المطيري

الموجه الأول للاجتماعيات
ليلى عبدالرحمن المطيري

الموجه العام للاجتماعيات بالإناة:

أ. محمد علي العتيبي

محمد علي العتيبي

الموجه الفني العام للاجتماعيات - بالإناة

وزارة التربية

التوجيه الفني العام للاجتماعيات



وزارة التربية

Ministry of Education



علم النفس

الفصل الأول

- تعريف علم النفس

من ص ٢١ - ٢٦

أولا : الأسئلة الموضوعية

(أ) أكمل العبارات التالية بما يناسبها مما درست :

- ١- الاستجابة التي من ضمنها تحريك الذراع ورد التحية تسمى حركية ص ٢١
- ٢- أي عامل خارجي أو داخلي يثير نشاط الكائن الحي أو نشاط عضو من أعضائه يسمى المنبه أو المثير. ص ٢١
- ٣- فن التعامل مع الآخرين وتنظيم علاقاتهم وتأمين احتياجاتهم وسياسة أمورهم والسهر على مصالحهم يسمى السياسة. ص ٢٦
- ٤- العلم الذي يدرس علاقة الفرد بالجماعة التي يعيش فيها وكيف يتفاعل مع غيره من الأفراد الاجتماعي ص ٢٣
- ٥- كل نشاط يثيره منبه أو مثير تسمى الاستجابة ص ٢١

موقع
المنهج الكويتية

(ب) صنف العبارات التالية حسب مكانها في الجدول الذي أمامك : ص ٢٣/٢٢ almanahj.com/kv

١- علاقة الفرد بالجماعة .

٢- دراسة أعضاء الحس .

٣- مظاهر نمو الفرد المختلفة .

٤- المبادئ العامة لسلوك الإنسان الراشد السوي .

علم النفس العام	علم النفس الاجتماعي	علم نفس الطفل	علم النفس الفسيولوجي
٤- المبادئ العامة لسلوك الإنسان الراشد السوي .	١- علاقة الفرد بالجماعة .	٣- مظاهر نمو الفرد المختلفة	٢- دراسة أعضاء الحس .

ثانياً الأسئلة المقالية :

(أ) أجب عن الأسئلة التالية :

- ١- (يقدم علم النفس خدمات كثيرة في مجال الاقتصاد) برهن على صحة هذه العبارة . ص ٢٥ - ٢٦ .
- * تحليل العمل لاختصار جميع الحركات والجهود المستخدمة في تأدية العمل . * الاختيار والتوجيه في العمل .
 - * إدخال العنصر الجمالي في السلعة . * الإعلان عن السلعة وطرائقه المختلفة . * تحقيق الرضا المهني .
 - * قيام إدارة العمل على أسس نفسية بحيث تدفع الجميع إلى زيادة الإنتاج.



٢- علل - أهمية علم النفس. ص ٢٢

- * فهم السلوك وتفسيره.
- * التنبؤ بما سيكون عليه السلوك.
- * ضبط السلوك والتحكم فيه إما بتعديله أو توجيهه أو إزالته.

٣- أذكر علاقة علم النفس بالسياسة . ص ٢٦

رجال السياسة هم المضطعون بإصدار القرارات الهامة وتنفيذها مثل قرار إعلان الحرب أو عقد سلام مع العدو أو اتباع سياسة التقشف في الاستهلاك ويتم ذلك وفق الأهداف الكلية للدولة لذا لا بد أن يساند تلك القرارات والتشريعات عادة نوع من الرضا والقبول من الشعب لذلك تلجأ الدولة إلى علماء النفس لاستشارتهم في الوقت المناسب لإصدار هذه القرارات من جهة وتهيئة الجو النفسي لدى الأفراد من جهة ثانية وطرق صياغة هذه القرارات وتبريرها والعمل على إقناع الأكثرية من المواطنين بها



وزارة التربية

Ministry of Education

موقع
المنهج الكويتية
almanahj.com/kw

علم النفس

الفصل الثاني

- وظائف أعضاء الجسم وأثرها في السلوك

من ص ٣١ - ٣٤

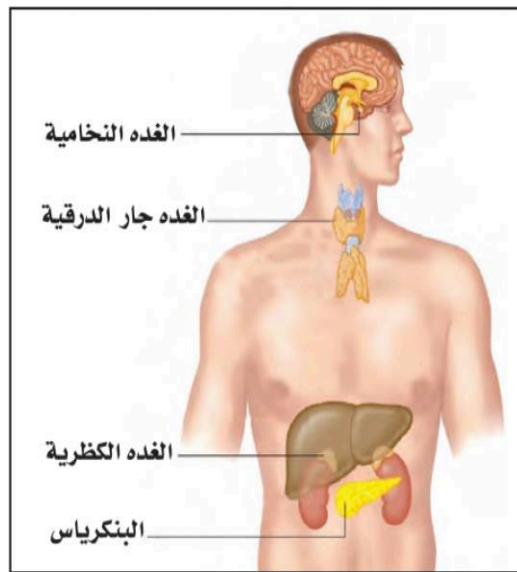
أولاً : الأسئلة الموضوعية

(أ) أكمل العبارات التالية بما يناسبها مما درست :

- ١- الوحدة الأساسية في الجهاز العصبي تسمى الخلية العصبية ص ٣١
- ٢- الغدد التي تصب افرازاتها مباشرة في الدم تسمى الغدد الصماء ص ٣٣
- ٣- الغدة التي تقع عند قاعدة المخ في الجزء الخلفي تسمى الغدة النخامية ص ٣٣
- ٤- مادة كيميائية معقدة التركيب تسمى الهرمون ص ٢٣

(ب) لاحظ الشكل المقابل ثم أجب عن الأسئلة التالية ص ٣٣

موقع
المنهج الكويتية
almanahj.com/kw



- ١- الغدة التي تتحكم في كثير من وظائف الجسم ويطلق عليها بالسيطرة تسمى النخامية . ص ٣٣
- ٢- الغدة التي تفرز هرمون يقوم بتنظيم معدل سرعة الأيض تسمى الدرقية . ص ٣٤
- ٣- غدة مزدوجة الافراز (داخلي وخارجي) تسمى البنكرياس . ص ٣٤
- ٤- غدة تفرز هرمون له دور مهم في حالات الخطر والطوارئ تسمى الكظرية (فوق الكليتين) ص ٣٤

ثانياً الأسئلة المقالية :

(أ) قارن بين كل من :

أوجه المقارنة	الغدة النخامية ص ٣٣	الغدة الدرقية ص ٣٤
مكان وجودها في الجسم	تقع عند قاعدة المخ في الجزء الخلفي	تقع أسفل الرقبة تحت الحنجرة
وظيفة الهرمون الذي تفرزه	تتحكم في كثير من وظائف الجسم وفي إفراز الغدد الأخرى عن طريق الهرمونات المحفزة للغدد الأخرى	تنظيم معدل سرعة عملية الأيض

أوجه المقارنة	البنكرياس	الغدة الدرقية
وظيفتها	غدة مزدوجة الإفراز فلها إفراز خارجي (وظيفة قنوية) تفرز عصارتها عن طريق قناة الأمعاء الدقيقة لحرق الدهون بمساعدة الحويصلة الصفراء (المرارة) حتى تساعد في عملية الهضم . / لها إفراز داخلي عبارة عن هرمون (الأنسولين) الذي يعمل على حفظ التوازن في نسبة السكر في الدم / يساعد في عملية أيض السكر للحصول على الطاقة اللازمة لنشاط الجسم وخاصة الدماغ	- تقوم بعملية تنظيم معدل الأيض (التمثيل الغذائي أي الهدم والبناء)
مكانها	تحت المعدة	أسفل الرقبة تحت الحنجرة

(ب) فرق بين كل من :

أعراض نقص الغدة النخامية ص ٣٣	أعراض زيادة الغدة النخامية ص ٣٣
يؤدي إلى القزامة	في فترة الطفولة والمراهقة تؤدي إلى العملاقة في حين زيادة إفرازه بعد فترة المراهقة تؤدي إلى كبر حجم الأعضاء الطرفية
أعراض نقص الغدة الدرقية ص ٣٤	أعراض زيادة الغدة الرقبة ص ٣٤
بطء عملية الأيض / إيقاف النمو الجسدي والتخلف العقلي والتبلد / الكسل والنعاس والتعب وكثرة النوم / زيادة الوزن / تساقط الشعر / الشعور بالاكنتاب / عدم الاستقرار الانفعالي	سرعة النمو / زيادة نشاط الفرد / يصاب الانسان بارتفاع ضغط الدم / جحوظ العينين / يكون الفرد في حالة عصبية دائمة / حاد المزاج / يصاب بالأرق / ينقص وزنه .
نقص إفراز الأنسولين في الجسم ص ٣٤	زيادة إفراز الأنسولين في الجسم ص ٣٤
زيادة السكر في الدم وفي البول وهو يسبب مرض السكر	يؤدي إلى نقص السكر في الدم مما يسبب الشعور بالتعب وزيادة التعرق وشحوب الوجه والإحساس بالبرد وقد يصاب الفرد بغيوبة قد تؤدي إلى الوفاة

(ج) علل لما يلي :

١- للجهاز العصبي أهمية كبيرة في حياة الإنسان . ص ٣٢

* بدونه لا يستطيع الإنسان أن يعيش . * لا يمكن أن يقوم الجسم بأية حركة أو نشاط أو مهارة أو وظيفة عضوية مثل دقات القلب والتنفس بلا الجهاز العصبي .
* لا يمكن أن نحس أو نشعر أو نتعلم أو نتذكر أو نفكر بلا الجهاز العصبي .
* يقوم بالتنسيق بين جميع أنواع الأنشطة المختلفة التي يقوم بها الإنسان مما يجعل أجزاء الجسم المختلفة تعمل معاً في تآلف تام وفي وحدة منظمة متكاملة .

٢- تسمية الغدة النخامية باسم الغدة المسيطرة أو القائدة . ص ٣٣

* لأنها تتحكم في كثير من وظائف الجسم وفي إفراز الغدد الأخرى عن طريق الهرمونات المحفزة للغدد الأخرى ، كما أنها تتحكم في توقيت ومقدار نمو الجسم .

٣- يطلق على هرمون الأدرينالين " هرمون الطوارئ " . ص ٣٤

* لأن عند الانفعال يزداد إفراز الأدرينالين وتحدث عدة تغيرات فسيولوجية مهمة في جسم الإنسان ، تسبب زيادة طاقته وتهمل على تهيئته لمواجهة الخطر فتزيد سرعة دقات القلب وشدتها وانقباض الأوعية الدموية في الأحشاء واتساع الأوعية الدموية المتجهة إلى العضلات وارتفاع ضغط الدم ودفع الكبد إلى إفراز كمية من السكر ومقاومة التعب وسرعة تجلط الدم واتساع حدقة العين وارتخاء المثانة البولية والشعب الهوائية .
فهرمون الأدرينالين يؤدي دوراً مهماً في حالات الطوارئ ومواقف الخطر التي تثير الانفعال في الانسان .



وزارة التربية

Ministry of Education



علم النفس

الفصل الثالث

- دوافع السلوك

من ص ٣٩ - ٤٣

أولا : الأسئلة الموضوعية

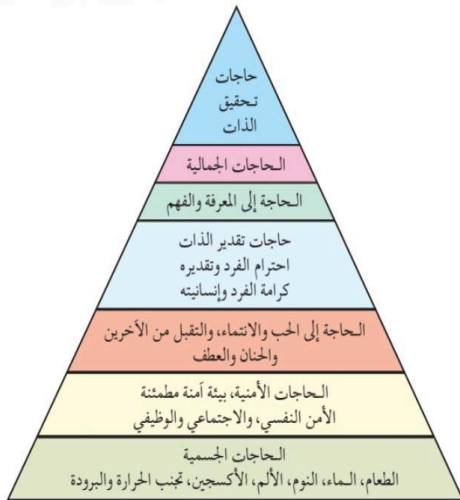
(أ) أكمل العبارات التالية بما يناسبها مما درست :

- ١- مجموعة العوامل الداخلية والخارجية التي تؤثر في السلوك مباشرة تسمى الدافعية ص ٣٩
- ٢- الهدف الموجود في البيئة الخارجية ويسعى الكائن الحي إلى الوصول إليه يسمى الباعث ص ٣٩
- ٣- حالة النشاط الدافعة المرتبطة بإشباع حاجات جسمية المنشأ فقط تسمى الحافز ص ٣٩
- ٤- حالة من النقص والافتقار أو الاضطراب الجسمي أو النفسي إن لم تلق إشباعا أثارت لدى الفرد نوعا من التوتر والضيق تسمى الحاجة ص ٣٩
- ٥- تقديم شيء جذاب أو مرغوب فيه كمحصلة لسلوك ما يسمى المكافأة ص ٤٠



(ب) اختر الاجابه الصحيحة من بين الخيارات التي تلى كل عبارة :

- ١- النظرية التي تفسر الدافعية من خلال مفهومي المكافأة والحوافز :
(السلوكية - الإنسانية - المعرفية - التحليلية) ص ٤٠
- ٢- النظرية التي تذهب إلى أن أفكارنا واعتقاداتنا وغيرها من العمليات العقلية المعرفية تقوم بدور مهم في دفع السلوك وتوجيهه :
(السلوكية - الإنسانية - المعرفية - التحليلية) ص ٤١
- ٣- النظرية التي تؤكد في تفسيرها للدافعية على العوامل الداخلية للدافعية :
(السلوكية - الإنسانية - المعرفية - التحليلية) ص ٤٠



(ج) أكمل البيانات الناقصة على هرم الحاجات عند ماسلو .
ص ٤١

ثانيا : الأسئلة المقالية :

(أ) عرف المفاهيم التالية :

المفهوم	تعريفه
الدافعية ص ٣٩	مجموعة العوامل الداخلية والخارجية التي تؤثر في السلوك مباشرة وفي توجيهه ودرجة شدته واستمراريته .
الباعث ص ٣٩	الهدف الموجود في البيئة الخارجية ويسعى الكائن الحي إلى الوصول إليه كطعام في حالة الجوع والماء في حالة العطش .
الحافز ص ٣٩	حالة النشاط الدافعة المرتبطة بإشباع حاجات جسمية المنشأ فقط / عبارة عن قوة دافعة تنشط السلوك بهدف إشباع الحاجات ذات الأصول الجسمية المرتبطة بالبقاء على قيد الحياة .
الحاجة ص ٣٩	حالة من النقص والافتقار أو الاضطراب الجسمي أو النفسي إن لم تلق إشباعا أثارت لدى الفرد نوعا من التوتر والضيق والقلق لا يلبث أن يزول متى ما أشبعت أو قضيت الحاجة .
الدوافع الأولية ص ٤٢	الدوافع التي تنشأ أساسا عن حاجات فطرية ضرورية لحفظ حياة الكائن الحي وبقاء النوع .
الدوافع الاجتماعية (الثانوية) ص ٤٢	الدوافع المكتسبة من البيئة الاجتماعية التي يعيش فيها الفرد .

(ب) عدد خصائص الدوافع الفطرية . ص ٤٢

- ١- عامة لدى جميع أفراد النوع
- ٢- موجودة فطريا وليست مكتسبة .
- ٣- تحدث نتيجة اختلاف في التوازن العضوي والكيميائي للبدن .

(ج) قارن بين كل من حسب المطلوب منك في الجدول التالي:

أوجه المقارنة	النظرية السلوكية ص ٤٠	النظرية الإنسانية ص ٤٠
تفسيرها للدافعية	تفسر الدافعية من خلال مفهومي المكافأة والحوافز	تفسر الدافعية على العوامل الداخلية مثل الحاجة لتحقيق الذات
مثال	إعطاء المعلم درجات إضافية للطالب عند أدائه أو إتقانه لعمل متميز أو وعد الطالب بتقدير امتياز يعد محركا لسلوكه .	مثل إحساس الطلبة بالاعتذار وتقدير الذات والاستقلالية وتحقيق الذات .
أوجه المقارنة	الدوافع الأولية (الفطرية) ص ٤٢	الدوافع الاجتماعية (الثانوية) ص ٤٢ - ٤٣ تربية almanahj.com/kw
التعريف	الدوافع التي تنشأ أساسا عن حاجات فطرية ضرورية لحفظ حياة الكائن الحي وبقاء النوع	الدوافع المكتسبة من البيئة الاجتماعية التي يعيش فيها الفرد
أمثلة	الحاجة للطعام / الماء / النوم / الأمومة / تجنب الحرارة والبرد / تجنب الألم / الإخراج / التنفس	التملك / السيطرة / الحاجة إلى الإنجاز
أثرها على السلوك	حفظ حياة الكائن الحي وبقاء النوع	تحقيق سعادة الفرد وتوافق النفسي والاجتماعي



وزارة التربية

Ministry of Education

موقع
المناهج الكويتية
almanahj.com/kw

علم النفس الفصل الرابع - الانفعالات

من ص ٤٩ - ٥٧

أولاً : الأسئلة الموضوعية

(أ) أكمل العبارات التالية بما يناسبها مما درست :

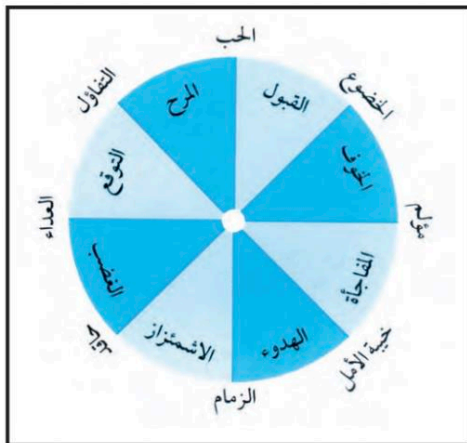
- ١- مزيج من الانفعالات كالغضب والخوف والكأبه والحزن والشعور بالنقص يسمى الغيرة ص ٤٩
- ٢- الشعور بالحالة الانفعالية سواء خوفاً أو غضباً أو حباً يسمى الخبرة الشعورية ص ٥١
- ٣- الأمراض العضوية التي تتأثر بكل من الانفعال وضغوط الحياة وتندرج في شدتها من صداع خفيف إلى شلل تام تسمى الاضطرابات النفسجسمية ص ٥٣
- ٤- المخاوف الغريبة والغير معقولة ولا يستطيع الانسان أن يعلل أسبابها تسمى الخوف المرضي ص ٥٤
- ٥- عندما يكون الخوف غامضاً مبهماً ولا يتعلق بشيء، ويحتاج إلى العلاج النفسي يسمى القلق ص ٥٥

(ب) اختر الإجابة الصحيحة من بين الخيارات التي تلي كل عبارة :

- ١- من مكونات الانفعال الاستجابة الانفعالية التي يقوم بها الفرد لمجابهة الموقف الانفعالي والتي تعيد الفرد إلى اعتداله واتزانه:
(الخبرة الشعورية - التوافق للموقف الانفعالي - إدراك الموقف الانفعالي - تغيرات بدنية خارجية) ص ٥١
- ٢- الانفعال الذي يحدث نتيجة الحرمان أو المنع من تحقيق رغبة أو اشباع دافع :
(الغضب - الخوف - الحب - الغيرة) ص ٥٥

(ج) لاحظ الشكل الذي أمامك ثم صنف الانفعالات الى أساسية ومركبة : ص ٥٤

الانفعالات الأساسية والمركبة



<u>انفعالات أساسية</u>	<u>انفعالات مركبة</u>
الخوف الفرح (المرح) الغضب	الاشمزاز الغيرة المفاجأة

ثانياً : الأسئلة المقالية :

(أ) عرف المفاهيم التالية :

المفهوم	تعريفه
الانفعال ص ٤٩	اضطراب حاد يشمل الفرد كله ويؤثر في سلوكه وخبرته الشعورية وفي الوظائف الحشوية الداخلية وينشأ في الأصل عن مصدر نفسي .
الخبرة الشعورية ص ٥١	عبارة عن الشعور بالحالة الانفعالية سواء أكانت خوفاً أو غضباً أو حبا وهذا الشعور يمكن الفرد من السيطرة على سلوكه .
الخوف المرضي ص ٥٤	مخاوف غريبة وغير معقولة ولا يستطيع الإنسان أن يعلل أسبابها .
الغضب ص ٥٥	يحدث نتيجة الحرمان والمنع من تحقيق رغبة أو إشباع دافع .

(ب) فرق بين كل من حسب المطلوب منك في الجداول التالية :-

الفائدة الحيوية لانفعال الغضب ص ٥٥	الفائدة الحيوية لانفعال الخوف ص ٥٤
يزيد من نشاط الإنسان ويدفعه في بعض المواقف إلى القيام ببعض الأعمال لإزالة العوائق التي تعرض سبيله أو التي تهدده بالخطر.	يدفع الإنسان إلى الهرب من الخطر وإلى الحذر منه فيعينه ذلك على حفظ حياته .

التغيرات في وظائف الأعضاء الخارجية ص ٥٠	التغيرات في وظائف الأعضاء الداخلية ص ٥٠
تصاحب الانفعال تغيرات عدة في السلوك الخارجي مثل تعبيرات الوجه في تغير العينين والشفقتين وفي هيئة البدن مثل تصلب القدمين والجمود عند الخوف وقد يسبب الجري والهرب أحياناً والغضب يسبب انقباض اليدين والتكشير وحركات عنيفة وويحدث تغيرات في نبرات الصوت وخاصة في حالة الخوف والغضب.	تغيرات تحدث في الدورة الدموية مثل خفقان أو زيادة ضربات القلب واحمرار وجه الإنسان والشعور بالحرارة / تغيرات في الأحشاء فيقل إفراز العصارة المعدية وتوقف عملية الهضم فيسبب عسر الهضم عند بعض الأفراد / تغيرات في الغدد فيسبب تصبب العرق ويقل نشاط الغدد اللعابية فيسبب الجفاف في الحلق / زيادة إفراز الغدد فوق الكليتين فتقومان بإفراز هرمون الأدرينالين في الدم / تغيرات أخرى زيادة كمية السكر في الدم / اضطراب في التنفس / اتساع حدقة العين التوتر العضلي وينتصب شعر الرأس .

(ج) أجب عن الأسئلة التالية :

- ١- أذكر مكونات الانفعال . ص ٥٠ / ٥١
- إدراك الموقف الانفعالي / التغيرات في وظائف الأعضاء الداخلية / التغيرات البدنية الخارجية / الخبرة الشعورية / التوافق للموقف الانفعالي
- ٢- أذكر وسائل التغلب على الخوف . ص ٥٥
- إبعاد الشيء المخيف / تكرار تعريض الطفل للشيء الذي يخيفه / التقليد الاجتماعي من خلال تقليد الآخرين عندما يقتربون من الشيء المخيف
- ٣- عدد وسائل التغلب على الغضب عند الأطفال . ص ٥٦
- فهم دوافع الطفل / تدريب الطفل على حل مشكلاته / تدريب الطفل على تعاون / تجنب فرض القيود بلا مبرر / تغيير الحالة النفسية
- ٤- أذكر العلاقة بين الدوافع والانفعالات . ص ٥٢
- للدوافع علاقة وثيقة بالانفعالات ، فالانفعال يدفع الإنسان إلى القيام باستجابات توافقية معينة فالخوف مثلا يدفع الطفل إلى الجري والهرب . والخوف من الامتحان يدفع الطالب إلى بذل مزيد من الجهد في استذكار دروسه ، والغضب يدفع الفرد إلى العدوان والمقاتلة فالانفعال إذن يولد دافعاً والدوافع تكون أيضاً مصحوبة بحالة وجدانية أو انفعالية وكل سلوك يقوم به الإنسان يكون مصحوباً في العادة بحالة انفعالية أو وجدانية معينة

(د) علل لكل مما يلي :

- ١- يعاني كثير من الطلبة من الشعور بالغثيان قبل دخول قاعة الامتحانات في نهاية العام . ص ٥٣
- يتوقف ذلك على المنبع الذي أدى إلى الانفعال وتوجد في هذه الأمراض عادة أعراض جسمية ولكنها لا تكون راجعة إلى أسباب جسمية فإن الشعور بالغثيان قبل الامتحان آخر العام قد يكون في طبيعته نفسجسماً.
- ٢- يؤدي انفعال الغضب فائدة مهمة للإنسان . ص ٥٥
- لأنه يزيد من نشاطه ويدفعه في بعض المواقف إلى القيام ببعض الأعمال لإزالة العوائق التي تعترض سبيله أو التي تهدده بالخطر .
- ٣- في بعض الأحيان يتجاوز الخوف الوظيفة المفيدة له ويصبح سبباً لإلحاق الضرر بحياة الإنسان . ص ٥٤
- عندما تبدو المخاوف غريبة وغير معقولة ولا يستطيع الإنسان أن يعلل أسبابها .



وزارة التربية
Ministry of Education

موقع
المناهج الكويتية
almanahj.com/kw

علم النفس
الفصل الخامس
- العمليات العقلية
من ص ٦٣ - ٧٢

أولاً : الأسئلة الموضوعية

(أ) أكمل العبارات التالية بما يناسبها مما درست :

- ١- العالم الذي قام بدراسة حول العمليات الهضمية بصفته اختصاصيا بعلم وظائف الأعضاء اسمه بافلوف ص ٦٦
- ٢- عالم النفس الذي استخدم الشمبانزي في تجاربه من خلال النظريات التي تفسر التعلم الإنساني اسمه كوهلر ص ٦٩
- ٣- التعلم الذي يحدث بطريقة متواصلة دون أن يتخلل عملية التعليم فترات راحة يسمى التدريب المركز ص ٧٠

(ب) اختر للمجموعة (أ) ما يرتبط بها من المجموعة (ب) بوضع الرقم المناسب :

م	المجموعة (أ)	الرقم	المجموعة (ب)
١	يحدث التعليم بطريقتين مختلفتين (منهج الكل ومنهج الجزء) .	٣	المكافأة تثبت التعلم ص ٧٠
٢	يؤدي إلى أحسن النتائج إذا كان قليلا غير مسرف فيه .	٤	أهمية الفهم في التدريب ص ٧٢
٣	النجاح في العمل والتوفيق في تأدية الواجب مكافأة ترضي لها النفس الطموحة .	٢	أهمية الإرشاد والتوجيه في التعلم ص ٧٢
٤	معرفة المبادئ الرئيسية التي يتوقف عليها النجاح في العمل .	-	معرفة النتيجة تساعد على سرعة التعلم
		١	تقسيم الدروس إلى وحداته الطبيعية ص ٧١

(ج) أكتب المفاهيم أو المصطلحات الدالة على العبارات التالية :

المفهوم / المصطلح	التعريف
١- التعلم ص ٦٤	مجموعة من التغيرات الثابتة نسبيا التي تحدث نتيجة مرور الإنسان بخبرة أو من خلال تلك الخبرة .
٢- النضج ص ٦٥	عملية تغير أو نمو تدريجي متتابع داخل الكائن العضوي وتحدث هذه العملية دون استثارة خاصة كالتدريب ودون جهد خاص كالتعلم ودون تأثير عوامل البيئة .
٣- الاستبصار ص ٦٩	إدراك العلاقات الرئيسية التي يتوقف عليها حل مشكلة ما .

ثانياً : الأسئلة المقالية :

(أ) ماذا يحدث لو :

- ١- تخلخل عملية التعليم أو التدريب فترات راحة . ص ٧١
- يكون التعلم أسرع وتكون نتيجته أثبت في الذاكرة .
- ٢- قرع الجرس في تجربة بافلوف (الاقتران الشرطي) بدون تقديم طعام بعد حدوث عملية الانطفاء . ص ٦٨
- سوف يستعيد الجرس قدرته على استثارة اللعاب لفترة محدودة وهو ما يطلق عليه الاسترجاع التلقائي .
- ٣- أجبرت أم ابنها الصغير ذو الثلاث سنوات على الكتابة مبكراً . ص ٦٥
- لا يمكن أن يتعلم الطفل مهارة حركية أو عقلية إذا لم يصل إلى درجة من النضج تمكنه من التعلم وأن التدريب قبل الوصول إلى النضج المناسب لا يؤدي إلى تحسن التعلم وقد يعوق التعلم مستقبلاً نظراً لما يسببه من كراهية للتعلم نتيجة الفشل فيه
- ٤- أسرف المرشد في التوجيه والإرشاد للمتعلم . ص ٧٢
- الإسراف في الإرشاد يربي في المتعلمين عادة الاعتماد على المعلمين والمدرسين ويضعف فيهم روح الاعتماد على النفس مما يؤدي إلى تأخر مرحلة التعليم والتدريب .

(ب) قارن بين كل مما يلي حسب ما هو مطلوب منك في الجدول : ص ٧١

أوجه المقارنة	منهج الكل	منهج الجزء
الفئة العمرية	الشباب	الأطفال
حجم المادة	المواد المتوسطة الحجم و الصوبة	المواد الكبيرة الحجم الكثيرة الصعوبة
المرحلة من التعلم	المرحلة الأخيرة	المرحلة الأولى

(ج) فرق بين كل مما يلي من حيث التعريف :

التعلم ص ٦٤	النضج ص ٦٥
مجموعة من التغيرات الثابتة نسبياً التي تحدث نتيجة مرور الإنسان بخبرة أو من خلال تلك الخبرة	عملية تغير أو نمو تدريجي متتابع داخل الكائن العضوي وتحدث هذه العملية دون استثارة خاصة كالتدريب ودون جهد خاص كالتعلم ودون تأثير عوامل البيئة .

(د) أجب عن الأسئلة التالية :

- ١- عدد عناصر التعلم . ص ٦٤ / ٦٥
- التغيير / السلوك / الخبرة
- ٢- أذكر القواعد التي استخلصها بافلوف من تجربته من خلال الاقتران الشرطي . ص ٦٨
- التكرار / التعميم / التمييز / الانطفاء / التدعيم / الاسترجاع التلقائي
- ٣- عدد مبادئ التعلم الجيد وأسس الاستذكار . ص ٧٠ / ٧١ / ٧٢
- لا يتعلم الانسان بلا دافع / المكافأة تثبت التعلم / معرفة النتيجة تساعد على سرعة التعلم / التدريب الموزع أفضل من التدريب المركز
- تقسيم الدروس إلى وحداته الطبيعية / المشاركة الإيجابية / الحرص على بدء التدريب بالطرق الصحيحة / أهمية الفهم في التدريب / أهمية الإرشاد والتوجيه في التعلم



٤- أذكر العلاقة بين النضج والتعلم . ص ٦٥

- يرجع النضج إلى عوامل داخلية على حين يعزى التعلم إلى عوامل خارجية / النضج شرط من شروط التعلم
- النضج وحده لا يكفي لحدوث التعلم فلا بد من وجود دافع و ممارسة/ يصبح تعلم مهارة ما أكثر سهولة إذا توفر النضج المناسب لها
- كلما زاد النضج قل التدريب اللازم للتعلم / إن التدريب قبل الوصول إلى النضج المناسب لا يؤدي إلى تحسن التعلم / إن التدريب قبل الوصول إلى النضج المناسب قد يعوق التعلم مستقبلاً / من المهم أن يبدأ التعلم في السن الذي تنضج فيه الخاصية المرتبطة بما سيتدرب عليه الكائن العضوي .

(ه) برهن على صحة العبارات التالية :

- ١- نتيجة التدريب الموزع أفضل من نتيجة التدريب المركز . ص ٧١
- حيث يكون التعلم أسرع وتكون نتيجته أثبت في الذاكرة .
- ٢- معرفة النتيجة تساعد على سرعة التعلم . ص ٧٠
- أن معرفة نتيجة العمل يعتبر نوعاً من المكافأة لذلك فإنه من الضروري إيضاح نتائج الاختبارات أولاً بأول لأهميتها في تثبيت التعليم وتحسينه .

(و) ما النتائج المترتبة على كل من :

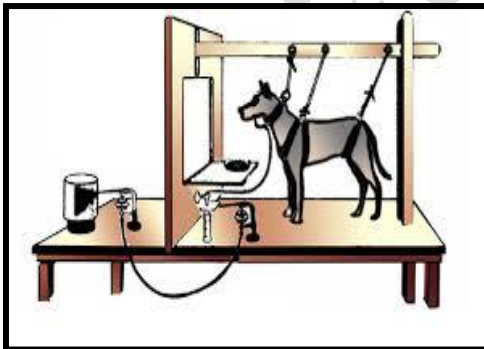
- ١- المشاركة الإيجابية للطلاب في الدروس . ص ٧١
- أن مشاركة الطلبة في الدروس مشاركة إيجابية أفضل كثيراً من المشاركة السلبية والاكتفاء بالاستماع ، وأن تعلم المهارات لا يمكنه أن يتم إلا من خلال مشاركة إيجابية من المتعلم ، وعلى المعلمين أن يجدوا الطرق الكفيلة بإشراك المتعلمين وإيجابيتهم في عملية التعلم لضمان أفضل تعلم حيث أن ذلك يؤدي إلى انتباه المتعلمين وإلى تقوية الدافع فيهم للتعلم .
- ٢- تقديم الطعام مع النغمة المقصود ربطها بالاستجابة وعدم تقديمه مع النغمات الأخرى للكلب . ص ٦٨
- أن الكلب سيميز النغمة المصاحبة للطعام عن غيرها من النغمات وهو ما أطلق عليه بالتمييز



(ي) علل لكل مما يلي :

- ١- أهمية الإرشاد والتوجيه في التعلم . ص ٧٢
- يؤدي إلى أحسن النتائج إذا كان قليلاً غير مسرف فيه كما أن الإرشاد يؤدي إلى أحسن النتائج إذا أتى في ابتداء مرحلة التدريب .
- ٢- التدريب قبل الوصول إلى النضج المناسب قد يعوق التعلم مستقبلاً . ص ٦٥
- نظراً لما يسببه من كراهية للتعلم نتيجة الفشل فيه .
- ٣- أهمية الفهم في التدريب . ص ٧٢
- حيث يكون التدريب أكثر سرعة ودقة إذا فهم المتدرب العمل الذي يتدرب عليه وعرف المبادئ الرئيسية التي يتوقف عليها النجاح في العمل .

(ز) لا حظ الشكل الذي أمامك ثم أجب عما يليه من أسئلة :



- ١- ما أسم نوع التعلم في الصورة المقابلة . ص ٦٧
* التعلم بالإشراف الإستجابي (أو) التعلم بالإشراف التقليدي
(أو) التعلم بالاقتران الشرطي .
- ٢- اذكر قواعد التعلم في هذه النظرية . ص ٦٨
* التكرار . * التعميم . * التمييز .
* الانطفاء . * التدعيم . * الاسترجاع التلقائي



كويت جديدة
NEWKUWAIT

موقع
المناهج الكويتية
almanahj.com/kw



وزارة التربية

Ministry of Education

علم الاجتماع

الفصل الأول

- مقدمة في نشأة علم

الاجتماع

من ص ١٢١ - ١٣١

أولاً : الأسئلة الموضوعية

(أ) أكمل العبارات التالية بما يناسبها مما درست :

١- العالم العربي المسلم الذي ترجع له البداية الأولى والأساسية لنشأة علم الاجتماع اسمه عبدالرحمن بن خلدون . ص ١٢١

٢- العالم الذي أطلق اسم (الفيزياء الاجتماعية) على علم الاجتماع يسمى أوغست كونت . ص ١٢٤

٣- من فروع علم الاجتماع يدرس الدور الاجتماعي للعلاقات التفاعلية بين المرضى وغيرهم يسمى الطبي . ص ١٢٦

٤- من أنواع الملاحظة التي تخضع للضبط العلمي تسمى الملاحظة المنتظمة . ص ١٣١

٥- مجموعة من الأسئلة قد تكون أسئلة مغلقة أو تكون مفتوحة ذات بدائل متعددة تسمى الاستبيان . ص ١٣١

٦- ترجع البدايات الأولى لعلم الاجتماع الحديث لعصر يسمى التنوير . ص ١٢٢

٧- الأسلوب المنظم في جمع وكتابة الملاحظات وتحليلها من خلال تفكير منطقي وتجريب عملي يسمى البحث العلمي . ص ١٢٩

(ب) أعد ترتيب خطوات البحث العلمي في المجال الاجتماعي في الجدول الذي أمامك : ص ١٣٠ / ١٣١

- جمع البيانات .

- تحديد المشكلة .

- تحديد أدوات جمع البيانات .

- تحديد مجتمع الدراسة .

(٤)	(٣)	(٢)	(١)
جمع البيانات	تحديد أدوات جمع البيانات	تحديد مجتمع الدراسة	تحديد المشكلة

(ج) من أنا :



أول من صغت اصطلاح الفيزياء
الاجتماعيه
أوغست كونت
ص ١٢٤



المؤسس الأول والحقيقي لعلم
الاجتماع وقد اسميته
(علم العمران البشري)
عبدالرحمن بن خلدون ص ١٢١



ناديت بإلغاء التمييز العنصري في
الولايات المتحدة الأمريكية
مارتن لوثر كنج
ص ١٢٧

ثانياً الأسئلة المقالية :

(أ) عرف المفاهيم أو المصطلحات التالية :

- ١- **منهج المسح الاجتماعي :** محاولة منظمة لتقرير وتحليل وتفسير الوضع الراهن لظاهرة اجتماعية أو نظام اجتماعي أو جماعة معينة في فترة محددة بهدف الوصول إلى بيانات يمكن تصنيفها وتفسيرها وتعميمها للاستفادة منها مستقبلاً في الأغراض العلمية .
*** يعرف أيضاً** بأنه دراسة عملية للظواهر الاجتماعية الموجودة في جماعة معينة ومكان معين . ص ١٢٩
- ٢- **التجربة :** الطريقة التي بواسطتها تختبر صحة ظاهرة معينة ممكنة الحدوث في نطاق الإطار الذي يحدده الباحث . ص ١٢٩
- ٣- **الأقران :** كل جماعة تتكون من أشخاص متقاربين في العمر والسمات الشخصية والجنس والوضع السكني والاجتماعي . ص ١٤٢



(ب) برهن على صحة العبارات التالية :

- ١- **يعتبر إميل دور كايم من المفكرين الأوائل في تصويره لعلم الاجتماع . ص ١٢٤/١٢٥**
 - * تأثر فكره الاجتماعي بالفلسفة الوضعية التي عبر عنها أوغست كونت في تصويره لهذا العلم .
 - * أكد دور كايم على استقلالية علم الاجتماع عن علم النفس والفلسفة والتاريخ .
 - * أدت إسهاماته إلى نشأة علم الاجتماع المعاصر كعلم مستقل له موضوعه وأساسه ومناهجه .
 - * ساهم في التأكيد على ضرورة دراسة الظواهر الاجتماعية كأشياء خارجية .
 - * اهتم بتحديد الظاهرة الاجتماعية وتشخيصها باعتبارها الموضوع الأساس في علم الاجتماع .

(ج) فرق بين كل مما يلي :

المجتمعات البدوية	المجتمعات الحضرية
هي مرحلة المجتمعات القبلية القائمة على التنقل والترحال. ص ١٢١	هي مرحلة العمران الحضري. ص ١٢١

(د) أجب عن الأسئلة التالية :

- ١- **عدد العوامل التي أدت إلى نشأة علم الاجتماع . ص ١٢٢ / ١٢٣**
 - * العوامل السياسية (الثورات السياسية الاجتماعية) .
 - * العوامل الاقتصادية (الثورة الصناعية والحضرية)
 - * العوامل الفكرية والأيدولوجية .
 - * العوامل العلمية (الثورة العلمية والمعرفية)



كويت جديدة
NEWKUWAIT

موقع
المناهج الكويتية
almanahj.com/kw



وزارة التربية

Ministry of Education

علم الاجتماع

الفصل الثاني

- الفرد و المجتمع

من ص ١٣٩ - ١٤٩

أولا : الأسئلة الموضوعية

(أ) أكمل العبارات التالية بما يناسبها مما درست :

- ١- المؤسسة الأولى التي تتحمل المسؤولية الرئيسية في تنشئة الأطفال خاصة في السنوات الأولى من عمرهم تسمى الأسرة ص ١٣٩
- ٤- السلوك الذي يقوم به الفرد في كل مركز اجتماعي يشغله يسمى الدور . ص ١٤٤
- ٥- مجموع السمات والخصائص المشتركة التي تميز أمة أو مجتمع أو وطن أو فرد معين عن غيره تسمى الهوية الاجتماعية . ص ١٤٦
- ٦- الأسرة التي تشمل أكثر من جيل في وقت واحد يعيشون تحت سقف واحد تسمى الأسرة الممتدة . ص ١٤٠
- ٧- من أنواع الضبط ويحكم سلوك الأفراد في نطاق الأسرة ويمارسه أشخاص لهم سلطة ضمن النسق الأسري يسمى الضبط الأسري . ص ١٤٨

(ب) أكمل المخطط السهمي التالي : ص ١٤١ - ١٤٢

مؤسسات التنشئة الاجتماعية : الأسرة

المدرسة

المسجد

الأقران

ثانيا الأسئلة المقالية :

(أ) عرف المفاهيم أو المصطلحات التالية :

المفهوم /المصطلح	التعريف
التنشئة الاجتماعية ص ١٣٩	العملية المستمرة التي تشكل الفرد منذ مولده وتعدده للحياة الاجتماعية المقبلة التي سينتقل فيها مع الآخرين .
التفاعل الاجتماعي ص ١٤٣	العمليات المتبادلة بين طرفين اجتماعيين أو أكثر في موقف معين بحيث يكون سلوك أي منهما مثيراً لسلوك الطرف الآخر .
الضبط الاجتماعي ص ١٤٨	العملية التي عن طريقها يسعى المجتمع لضمان امتثال أعضائه للمعايير الاجتماعية السائدة.

(ب) قارن بين كل من :

أوجه المقارنة	المكانة الاجتماعية ص ١٤٤	الدور /ص ١٤٤ المنهج الكويتية almanal
التعريف	المكان الذي يحتله الفرد في المجتمع والتي تحدد مسبقاً على أساس من العمر أو الجنس أو النسب أو المهنة أو الوضع الاقتصادي .	يشير إلى السلوك الذي يقوم به الفرد في كل مركز اجتماعي يشغله .
الأنواع	مكانة موروثية - مكانة مكتسبة	أدوار مفروضة - أدوار مكتسبة

(ج) أجب عن الأسئلة التالية :

- ١- تعتبر المدرسة المؤسسة الرسمية والتي تتولى جانب مهم في تربية الأطفال معرفياً وسلوكياً ومهنياً .
(دلل على صحة هذه العبارة) ص ١٤٠ / ١٤١

العمل على تأصيل القيم التربوية داخل المجتمع المدرسي وخارجه / العمل على مساعدة الأطفال على النمو الجسمي والعقلي والانفعالي والاجتماعي / العمل على مراعاة قدرات وإمكانيات الطفل فيما يتعلق بعملية التربية والتعليم / العمل على تدريب الطفل على كيفية تحقيق الأهداف وحل المشكلات / العمل على تحقيق الاستقلال العاطفي للطفل عن الأسرة خاصة في الفترة الأولى من دخوله المدرسة .

٢- أذكر دور المسجد في عملية التنشئة الاجتماعية. ص ١٤١

- تعليم الناس أمور دينهم . / ترجمة تعاليم الدين الإسلامي إلى سلوك عملي على أرض الواقع .
- مساعدة الناس في حل مشكلاتهم الإنسانية . / توحيد السلوك الاجتماعي للأفراد والتقريب بين طبقات المجتمع المختلفة بقصد خلق هوية إسلامية واحدة .

٣- أذكر أنواع الأسرة . ص ١٤٠

- النواة .
- الممتدة .

٤- عدد مكونات الهوية . ص ١٤٧

- الموقع الجغرافي.
- ذاكرة تاريخية وطنية مشتركة .
- ثقافة شعبية موحدة .
- حقوق وواجبات مشتركة .
- اقتصاد مشترك .



(د) فرّق بين كل مما يلي :

الملاحظة المنتظمة ص ١٣١	الملاحظة البسيطة ص ١٣٠
الملاحظة العلمية الدقيقة التي تخضع للضبط العلمي .	ملاحظة الظواهر كما تحدث تلقائياً.

الضبط الاجتماعي ص ١٤٨	الضبط الأسري ص ١٤٨
- الضبط الاجتماعي يتطلب نمو مُثُلٌ عليا واستخدام قواعد وأحكام ومعايير محددة لتنظيم علاقات الناس مثل الأعراف والمعتقدات والقوانين والدساتير.	- الضبط الأسري هو الذي يحكم سلوك الأفراد في نطاق الأسرة ويمارسه أشخاص لهم سلطه ضمن النسق الأسري .