

The image features a background of red curtains with a gold scalloped hem at the bottom. The entire scene is framed by a multi-colored border that transitions through a rainbow spectrum from yellow at the top to purple at the bottom. Centered on the curtains is the text 'www.kwedufiles.com' in a green, serif font.

[www.kwedufiles.com](http://www.kwedufiles.com)

www.jwedufiles.com

اللَّهُمَّ صَلِّ وَسَلِّمْ وَبَارِكْ عَلَى سَيِّدِنَا مُحَمَّدٍ وَعَلَى آلِهِ وَصَحْبِهِ أَجْمَعِينَ

اللَّهُمَّ صَلِّ وَسَلِّمْ وَبَارِكْ عَلَى سَيِّدِنَا مُحَمَّدٍ وَعَلَى آلِهِ وَصَحْبِهِ أَجْمَعِينَ

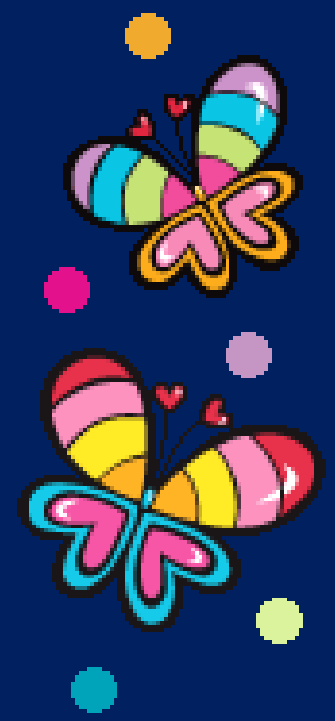
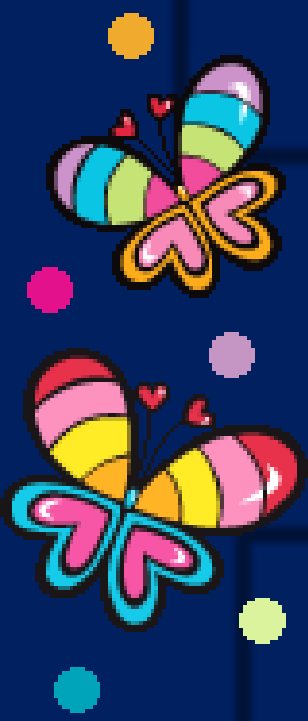


تعميق مهارات امتحان

الفترة الثانية

مادة اللغة العربية

[www.kwedufiles.com](http://www.kwedufiles.com)



تطبيقات على فنون

[www.kwedufiles.com](http://www.kwedufiles.com)

الكتابة (التعبير)

# فنون الكتابة المقررة

www.kwedufles.com  
التعليق

المقال

القصة القصيرة

# مهارة فن التعليق

[www.kwedufiles.com](http://www.kwedufiles.com)

يتكون التعليق من ثلاث فقر :

**الفقرة الأولى : الشرح والتفصيل .**

حيث نقوم بالحديث عن ( الظاهرة ، الموقف ، الحدث ، المقولة )

[www.kwedufiles.com](http://www.kwedufiles.com)

موضوع التعليق من دون ذكر أدلة أو شواهد في هذه الفقرة .

ويمكن من خلال هذه الفقرة أن نتحدث عن جوانب من مثل : المظاهر

الأسباب ، الآثار ، الإيجابيات ، السلبيات ، الفوائد ، الأضرار

## الفقرة الثانية : التعليل

حيث يقوم المتعلم بالتعبير عن رأيه حول ما كتبه في الفقرة الأولى .

ويمكن استخدام عبارات من مثل :

( وأنا على يقين من أن ..... ) ( وأنا أؤيد ..... )

( كما أحرص على ..... ) ( كما أدعو ..... )

( وأنا أرى ..... ) ( وأحذر ..... )

( كما أنصح ..... ) ( وأوجه عناية .. )



## الفقرة الثالثة : التدليل

حيث يقوم المتعلم بذكر الشواهد والأدلة التي يؤيد بها ما ذكره في

الفقرتين الأوليين

[www.kwedufiles.com](http://www.kwedufiles.com)

ويمكن بدء الفقرة بعبارة من مثل :

( وهناك العديد من الشواهد والأدلة التي ..... )

مهارات يجب على المتعلم

[www.kwedufiles.com](http://www.kwedufiles.com)

الالتزام بها أثناء الكتابة

ومن تلك المهارات :

١- استخدام الروابط العليا للربط بين الجمل

ومن تلك الروابط :

( بالإضافة إلى ) ( إلى جانب ذلك ) ( وأيضاً ) ( كذلك )

( إضافة إلى ) ( ومن ناحية أخرى ) ( حيث إن )

( ومن هنا فإن ..... ) ( ومن هذا المنطلق فإن ..... )

( وتجدد الإشارة إلى ..... ) ( فبالرغم من ..... إلا أن ..... )

٢- التنوع في الأدلة في الفقرة الثالثة ( التدليل )

ومن أبرز تلك الأدلة التي يستعان بها :

- أدلة نقلية ( آية قرآنية ، حديث شريف ) .

[www.kwedufiles.com](http://www.kwedufiles.com)

- أدلة علمية

( ما قال به العلماء والفقهاء والباحثون في مختلف المجالات ) .

- أدلة وجدانية ( الشعر والحكمة ) .

- أدلة تاريخية ( المواقف والأحداث الماضية ) .

- أدلة واقعية ( المواقف والأحداث الراهنة ) .

- أدلة منطقية [www.kwedufiles.com](http://www.kwedufiles.com)

( المقدمات والنتائج المترتبة عليها : إن تتحد الأمة تنهض وتتقدم )

٣ - اللجوء إلى حلول بديلة للكلمات التي نواجه صعوبة

في كتابتها إملائيا أو نحويا .

وعلى سبيل المثال :

[www.kwedufiles.com](http://www.kwedufiles.com)

- إن ..... ( أبناءها - أبنائها ) إن أبناء الأمة .....

- أصبح ..... ( المسلمون - المسلمين ) أصبح أتباع الإسلام .....

- رأيته ..... ( سبيلا - سبيل ) رأيته السبيل .....

٤- إثراء الفقرة من خلال استخدام :

- الوسائل الفنية .

- الأساليب المختلفة .

[www.kwedufiles.com](http://www.kwedufiles.com)

- التنوع بين الجمل الاسمية والفعلية .

٥- الالتزام بعلامات الترقيم المناسبة .

# نموذج للتعليق

القرآن الكريم والسنة المطهرة زاد لا ينتهي من القيم والفضائل

التي تهدف إلى صلاح الفرد والمجتمع .

اكتب تعليقا حول هذه العبارة .



لا شك أن القرآن والسنة النبوية بحر يزخر بالعديد من القيم والفضائل ؛ فلقد حث القرآن الكريم على العمل ، كما دعا القرآن في كثير من آياته إلى طلب العلم ، بالإضافة إلى دعوته الإنسان إلى إتقان العمل ، وكذلك من التعاليم والقيم السامية دعوة المسلم لإعمار الأرض في الوقت الذي يعمل فيه من أجل آخرته . وإذا كان الإسلام قد دعا إلى تلك التعليم السامية فإن صلاح المجتمع كان الهدف والغاية ، فالمجتمع الذي يتحلى أفرادَه بتلك الخصال لا شك أنه سيرتقي ويتقدم .

ومن هنا فإنني على يقين من أن القرآن الكريم والسنة المطهرة معين  
لا ينضب من القيم السامية ، وبحريزخر بالكثير من التعاليم الإسلامية  
الأصيلة التي من شأنها الارتقاء بالمجتمع ، من خلال تحويل الفرد إلى  
طاقة إيجابية ، لا طاقة تخريبية ودمار ، ومن هنا فإنني أدعو كل فرد في  
مجتمعه المسلم ضرورة التمسك بتلك القيم والتعاليم الإسلامية ، ليسعد في  
الدنيا والآخرة ، وليحيا مجتمعه في رخاء واستقرار .

وهناك العديد من الشواهد والأدلة التي تؤكد تلك الدعوة ، فقال تعالى داعيا الإنسان إلى العمل : " وقل اعملوا فسيرى الله عملكم ورسوله والمؤمنون " كما يؤكد ذلك المعنى النبي الكريم حيث يقول : " إذا قامت الساعة وفي يد أحدكم فسيلة فليغرسها " وأيضاً دعا القرآن في كثير من آياته إلى طلب العلم ويكفي أن أولى آياته " اقرأ " وهي دعوة للعلم والمعرفة ، بالإضافة إلى حرص الإنسان على إتقان العمل ، فقال الرسول صلى الله عليه وسلم : " إن الله يحب إذا عمل أحدكم عملاً أن يتقنه " .

# مهارة التلخيص

[www.kwedufiles.com](http://www.kwedufiles.com)

## ما يراعى عند التلخيص :

- فهم الفكر الأساسية الواردة في الفقرة وكذلك الفكر الفرعية .

- التركيز على الجمل الأساسية .

[www.kwedufiles.com](http://www.kwedufiles.com)

- التحرر تماما من أسلوب الكاتب وإعادة صياغة الفكر الأساسية

بأسلوبك أنت .

- الالتزام بالكم المطلوب ( في حدود الثلث ) .

- عدم ذكر الشواهد والأدلة .

- عدم ذكر التواريخ أو الأسماء .

- عدم الوقوع في مهارة الاختصار ، فهناك فرق كبير بين مهارة الاختصار

ومهارة التلخيص .

- الاختصار عبارة عن عملية ( قص ولصق )

- التلخيص عبارة عن التعبير عن الفكر الرئيسة بأسلوبك أنت .

## فقرة التلخيص

الجاهل أشد على نفسه من أعدائه ، فهو عليها حرب ، ولها عدو  
مبين ، ينال منها أكثر منهم ، ويؤذيها أعظم من أذاهم ، يسعى وراء حتفه ،  
ويجري إلى هلاكه ، ويعمل لموته ، فهو الأحمق الأبله ، الذي لا يعرف الضار  
من النافع ، ولا الضلال من الهدى ، ولا القبيح من الحسن ، فهو من جهله  
في ظلمات بعضها فوق بعض ، وهو في عمى وضلال كبير .

## تلخيص الفقرة

الجاهل يضر نفسه ، فهو يعرضها للأذى أكثر من أعدائه ؛ لأنه ناقص العقل ، ولا يستطيع التمييز بين الصواب من الخطأ .

[www.kwedufiles.com](http://www.kwedufiles.com)

## اختصار الفقرة

الجاهل أشد على نفسه من أعدائه ، فهو لها عدو مبين ، فيسعى وراء حثفه ، لأنه أحمق لا يعرف الضار من النافع ، فهو من جهله في ضلال كبير .



تطبيقات على مهارات

[www.kwedufiles.com](http://www.kwedufiles.com)

التذوق الفني

وتشمل :

١- **الصور الفنية** ، وهي عبارة عن :

أ- **الصورة الجزئية** .

( الكناية ، التشبيه الصريح ، التشبيه الضمني ، الاستعارة )

س : " **ويوم يعض الظالم على يديه** " .

جاء الخيال الجزئي في الآية الكريمة السابقة من قبيل :

**التشبيه صريح - التشبيه ضمني - الاستعارة - الكناية**

س : ترجو النجاة ولم تسلك مسالكها إن السفينة لا تجري على اليبس

الخيال في البيت من قبيل

[www.kwedufiles.com](http://www.kwedufiles.com)

التشبيه الصريح - التشبيه الضمني - الاستعارة - الكناية

**س : اشرح الصورة الجزئية الآتية ، مبينا دورها في الإفصاح عن الفكرة .**

وإذا المنية أنشبت أظفارها ألفيت كل تميمة لا تنفع

**- الشرح :** استعارة ؛ حيث صور الشاعر المنية ( الموت ) بوحش مفترس

ينشب محالبه في جسد الإنسان ، ثم حذف المشبه به ،

ودل عليه بكلمة ( الأظفار ) .

**- دور الصورة الجزئية في الإفصاح عن الفكرة :**

بيان حتمية الموت ، وأنه لا مهرب منه .

## ب- الصورة الكلية وعناصرها .

( موقف متكامل يصوره الشاعر من خلال وجدانه )

وفيها من عناصر ( الصوت ، اللون ، الحركة )

[www.kwedufiles.com](http://www.kwedufiles.com)

## س : اشرح الصورة الكلية الآتية مبينا عناصرها :

السحب تركض في الفضاء      والريح تركض الخائفين

والشمس تبدو خلفها      صفراء عاصبة الجبين

والبحر ساج صامت      فيه خشوع الزاهدين

[www.kwedufiles.com](http://www.kwedufiles.com)

يصور الشاعر موقفا متكاملا من خلال وجدانه يصف فيه حال  
المتشائمين ورؤيتهم للطبيعة من حولهم ، فالسحب تركض خائفة  
مذعورة ، والشمس قد عصبت جبينها من علة أصابتها ، والبحر  
ساكن صامت كأنه متعبد زاهد . ومن العناصر المكونة لتلك الصورة  
الكلية :

**اللون ( الشمس ) الصوت ( تركض ) الحركة ( تركض )**

## ٢- المحسنات البديعية ، وهي عبارة عن :

- محسنات بديعية لفظية

( الجناس التام ، الجناس الناقص ، السجع )

- محسنات بديعية معنوية

( طباق الإيجاب ، طباق السلب ، المقابلة )



س : استخرج مما يأتي محسنا بديعيا لفظيا ، مبينا فائدته :

يقول تعالى : " يكاد سنا برقه يذهب بالأبصار \* يقرب الله الليل

والنهار إن في ذلك لعبرة لأولي الأبصار "

[www.kwedufiles.com](http://www.kwedufiles.com)

الجناس بين ( الأبصار ) بمعنى العين المبصرة ، و ( الأبصار )

بمعنى العلم والفهم والعقل .

وفائدته : يحدث جرسا موسيقيا تطرب له الأذن .

## ٣- الأثر الفني للتكرار في التعبير عن المعنى .

يقول الشاعر معبرا عن ارتباطه بوطنه :

إلى أين أذهب ؟

[www.kwedufiles.com](http://www.kwedufiles.com)

إن الجداول باقية في عروقي .

إن السنابل تنضح تحت ثيابي .

فالشاعر كرر الحرف ( إن ) لتأكيد حبه لوطنه وشدة ارتباطه به .

## ٥- مقومات التجربة الشعرية ( الفكرة ، العاطفة ، اللغة )

س : وضح مقومات التجربة الشعرية في الأبيات الآتية :

يقول الشاعر معبرا عن معاناة مجتمعه بسبب الجفاف :

ما زلت أذكر كل شيء عن مدينتنا القديمة

عن حارتي الرملية الصفراء .. والمقل الحزينة .

نضبت جرار الماء .. والغدران مثل يد البخيل .

مجلت فأمست كالقبور ..

مخسوفة سوداء تملؤها الصخور ..

تَطْبِيقَاتٌ عَلَى مَهَارَةٍ

[www.kwedufiles.com](http://www.kwedufiles.com)

الْأَسْئَلَةُ الْمَوْضُوعِيَّةُ

# كيف نتعامل مع الأسئلة الموضوعية ؟

- قراءة السؤال والبدائل المطروحة بكل دقة وتركيز .

- إذا لم تكن الإجابة واضحة ، عليك البدء باستبعاد البدائل غير الصحيحة .

- بعد القيام باستبعاد البدائل غير الصحيحة ، نعيد قراءة السؤال وما تبقى من بدائل متاحة مرة ثانية .

- إعطاء نسبة مئوية لما تبقى من بدائل .

- اختيار الإجابة صاحبة النسبة المئوية العليا .

[www.kwedufiles.com](http://www.kwedufiles.com)

- عدم تغيير الإجابة مرة أخرى .

□ من موضوع : " الغبطة فكرة " :

السؤال الأول :

- أيها الشاكي الليالي، إنما الغبطة فكره .
- ربما استوطنت الكوخ وما في الكوخ كسره .
- وخلت منها القصور العاليات المشخره .

- 
- أيها الشاكي الليالي ، إنما الغبطة فكره .
  - ربما استوطنت الكوخ وما في الكوخ كسره .
  - وخلت منها القصور العاليات المشمخره .

## من الآراء التي ذكرها الشاعر في الأبيات السابقة :

- السعادة تجعل الإنسان قادرا على العمل والإنجاز . ( )
- السعادة لا ترتبط بالثراء المادي . ( / )
- الشكوى تريح النفس من همومها . ( )
- السعادة في أن يمتلك الإنسان قصورا شاهقة . ( )



## السؤال الثاني :

- أقبل العيد .. ولكن ليس في الناس المسره .
- لا أرى إلا وجوها كالحبات مكفهـره .
- ليس للقوم حديث غير شكوى مستمره .
- قد تساوى عندهم لليأس نفع ومضره .
- لا تسل ماذا عراهم .. كلهم يجهل أمره .

□ **الفكرة الرئيسة المعبرة عن المقطع السابق هي :**

- ( ) - المتشائمون يظهرون في العيد بوجوه عابسة .
- ( ) - المتشائمون يعبرون عن الضيق والتبرم من الحياة .  
[www.kwedufiles.com](http://www.kwedufiles.com)
- ( ) - العابسون يجهلون سبب عبوسهم .
- ( / ) - طبيعة النفوس المتشائمة تحول أوقات السعادة إلى بؤس وتعاسة

□ من موضوع : « الوصايا العشر » :

السؤال الأول :

يقول صاحب العهد الأمريكي : " سأنجح في الحياة ، وسأنجح  
www.kwedufiles.com  
مهما صادفتني من عقبات وإذا وضع في طريقي أحجاراً أزلتها ،  
وسأضع كل قلبي في عملي ، وأواجه الصعاب من غير خوف «

## من عوامل النجاح في الحياة التي تضمنتها الفقرة السابقة :

- ( ) - مراقبة الأفكار .
- ( / ) - الإخلاص والتفاني في العمل .
- ( ) - العمل على ترقية العقل .
- ( ) - الاحتفاظ بالمجهود والطاقة .

[www.kweducation.com](http://www.kweducation.com)

## □ السؤال الثاني : يقول صاحب العهد العربي :

" وذكر المرض وقت الصحة ، والهم وقت السرور ، والرضا عند

الغضب ليقل الطغي والبغي "

[www.kwedufiles.com](http://www.kwedufiles.com)

### الدافع وراء الوصية السابقة :

( / )

- سلوكي

( )

- ديني

( )

- وطني

( )

- نفسي

□ من موضوع : " من للرعية ؟ " :

السؤال الأول :

من مبلغ عني الإمام [www.kwedufiles.com](http://www.kwedufiles.com) من نصائحنا متواليه

إني أرى الأسعار أسـ عار الرعية غاليه

وأرى المكاسب نـ وأرى الضرورة فاشيه

من مبلغ عني الإمــــا م نصائحها متواليهــــه

إني أرى الأسعار أســــ عار الرعية غاليهــــه

وأرى المكاسب نــــ وأرى الضرورة فاشيهــــه

www.kwedufiles.com

**اتسمت ألفاظ الشاعر في الأبيات السابقة بـ :**

الجزالة والرصانة ( ) - الغرابة والاستغلاق ( )

السهولة والوضوح ( / ) - الابتذال والشيوع ( )



## السؤال الثاني :

وأرى المراضع فيه عن أولادها متجافيه  
وأرى الييتامى والأرا مل في البيوت الخاليه

[www.kwedufiles.com](http://www.kwedufiles.com)



□  
وأرى المراضع فيه عن أولادها متجافيه  
وأرى الييتامى والأرا مل في البيوت الخاليه

الوسيلة التي اعتمد عليها الشاعر لعلاج مشكلة الرعية في البيتين السابقين :

www.kwedufiles.com  
- مدح الخليفة وتذكيره بعراقة أصله . ( )

- ذكر مشاهد مؤثرة من حياة الرعية . ( / )

- توجيه النقد المغلف بالنصح والإرشاد . ( )

- تكرار نفس المشاهد المعبرة عن معاناة الرعية . ( )

## السؤال الثالث :

وقف الشاعر من معاناة مجتمعه موقف :

الراصد ( )  
[www.kwedufiles.com](http://www.kwedufiles.com)

المشخص ( )

المعالج ( / )

المشاهد ( )

□ من موضوع : " الإسلام يحارب السلبية " :

السؤال الأول :

" يدور مفهوم " السلبية " الآن على عدم الاهتمام بشأن الغير وعلى التخلص من التبعات والفرار من المسؤوليات ، وإلقاء الأحمال بعيدا عن النفس والذات على أكتاف هذا وذاك وذلك "

□  
" يدور مفهوم " السلبية " الآن على عدم الاهتمام بشأن الغير ، وعلى التخلص  
من التبعات والفرار من المسؤوليات ، وإلقاء الأحمال بعيدا عن النفس  
والذات على أكتاف هذا وذاك وذلك «

**السلوك الذي يدل على صفة من صفات الشخصية السلبية :**  
[www.kwedufiles.com](http://www.kwedufiles.com)

- الاعتماد في بعض الأمور على الغير . ( )
- الأخذ بغير قدرة على العطاء . ( )
- الأخذ بغير رغبة على العطاء . ( / )
- عدم التدخل فيما لا يعنيه . ( )

## □ السؤال الثاني :

يقول تعالى : " وكنا نخوض مع الخائضين "

تحذرا الآية السابقة من السلبية في مجال :

العمل ( ) - القول ( )

السلوك ( / ) - التفكير ( )

تَطْبِيقَاتٌ عَلَى مَهَارَةٍ

[www.kwedufiles.com](http://www.kwedufiles.com)

الْأَسْئَلَةُ الْمُقَابِلِيَّةُ

من موضوع : « الغبطة فكرة » :

السؤال الأول :

وضح المعالم النفسية والجسدية لعبوس الناس في العيد

في ضوء فهمك الآيات الآتية : [www.kwedufiles.com](http://www.kwedufiles.com)

- أقبل العيد .. ولكن ليس في الناس المسره .
- لا أرى إلا وجوها كالحجرات مكفهرة .
- ليس للقوم حديث غير شكوى مسـتمره .

أقبل العيد .. ولكن ليس في الناس المسره .  
لا أرى إلا وجوها كالحجرات مكفهرة .  
ليس للقوم حديث غير شكوى مسـتمره .

[www.kwedufiles.com](http://www.kwedufiles.com)

**العالم النفسية :**

- سيطرة الحزن والأسى . - الضيق والتبرم من الحياة .

**العالم الجسدية :**

- العبوس والتجهّم .



## السؤال الثاني :

حل المقطع الآتي ، مبينا ما فيه من مطالب وأدلة :

أيها الباكى ، رويدا لا يسد الدمع ثغره .  
أيها العابس ، لن تُعطى على التقطيب أجره .  
لا تكن مُرّاً ولا تجعل حياة الغير مُرّاً .

أياها الباكي ، رويدا .. لا يسد الدمع ثغره .  
أياها العابس ، لن تُعطى على التقطيب أجره .  
لا تكن مُرّاً ولا تجعل حياة الغير مُرّة .

**المطلب** [www.kwedufiles.com](http://www.kwedufiles.com) **الدليل**

- الكف عن البكاء .
- تجنب العبوس .
- الابتعاد عن الكآبة والغضب .
- البكاء لا يعيد ما فات .
- العبوس لا يعود بفائدة على صاحبه .
- الكئيب يؤثر سلبا على محيطه .

## السؤال الثالث :

وازن بين نظرة الشاعرين إلى الحياة من خلال الأبيات الآتية :

يقول إيليا أبو ماضي : فتهلل وترنم .. فالفتى العابس صخره .

www.kwedufiles.com  
إنه العيد .. ، إن العيد مثل العرس مره .

يقول أبو العتاهية :

ويئسْتُ أن أبقى لشيء نلتُ ممـ ا فيك يا دنيا وأن يبقى لي .

ووجدت برد اليأس بين جوانجي وأرحت من حلي ومن ترحالي .

يقول إيليا أبو ماضي : فتَهَلَّلْ وترنِّم .. فالفتى العابس صخره .

إنه العيد .. ، إن العيد مثل العرس مره .

يقول أبو العتاهية :

ويئسْتُ أن أبقى لشيء نلتُ ممـا فيك يا دنيا وأن يبقى لي .

ووجدت برد اليأس بين جوانحي وأرحت من حلي ومن ترحالي .

[www.kwedufiles.com](http://www.kwedufiles.com)

جاءت نظرة الشاعر الأول مفعمة بالتفاؤل والأمل والإقبال  
على الحياة في فرح وغناء . بينما جاءت نظرة الشاعر الآخر  
يخيم عليها التشاؤم واليأس من الحياة .

## من موضوع : " الوصايا العشر " :

### السؤال الأول :

#### مما جاء في العهد الأمريكي :

" سأكون أميناً مع نفسي ومع غيري ، سأكون أميناً في السر والعلانية ، أميناً مع الناس أشعر إذا قُربتُ من الخيانة أنها كالنار ترعى جسدي . سأعاني بجسدي ؛ فمنه أستمد القوة والصبر على العمل ، وهو فوق ذلك وسيلة من وسائل الأخلاق الطيبة لا أتلفه بالإفراط ، ولا أحمله ما لا يطيق "

#### مما جاء في العهد العربي :

" عاهده على أن يجاهد نفسه ويتفقد أمره ؛ فيعف ويشجع ويحكم ، وعلامة عفته أن يقتصد في مآرب بدنه حتى لا يحمل الشرة على ما يضر جسمه أو يهتك مروءته . وعاهده على إثارة الحق على الباطل في الاعتقادات ، والصدق والكذب في الأقوال ، والخير على الشر في الأفعال "

أ- **وضح وصية انفرد بها كل عهد من العهدين السابقين .**

- ما انفرد به العهد الأمريكي :

التحلي بالأمانة مع النفس والغير في السر والعلانية .

[www.kwedufiles.com](http://www.kwedufiles.com)

- ما انفرد به العهد العربي :

إيثار الحق على الباطل والصدق على الكذب والخير على الشر .

ب- **اذكر وصية اتفق فيها صاحبا العهدين .**

العناية بالجسد كوسيلة من وسائل الأخلاق .

## السؤال الثاني :

ميز بين الحقيقة والرأي ضمن ما ورد في العهد الأمريكي

فيما يأتي :

[www.kwedufiles.com](http://www.kwedufiles.com)

- "لأنني أستطيع أن أعتزل كل أحد إلا نفسي" ( حقيقة )

- "فالحظ الحسن يتبع الجد والشجاعة" ( رأي )

- "الأفكار إما أن تبنيني أو تهدمني" ( حقيقة )

# من موضوع : " من للرعية ؟ "

ام نصائحها متـ واليه

عارالرعية شـ افيه

وأرى الضرورة فاشيه

أولادها متـ افيه

مل في البيوت الخاليه

من مبلغ عني الإمـ

إني أرى الأسعار أسـ

وأرى المكاسب نـ

وأرى المراضع فيه عن

وأرى اليـتامى والأرا

[www.kwedufiles.com](http://www.kwedufiles.com)









## السؤال الرابع :

ساهم الشاعر في إيجاد حل لعاناة مجتمعه .

[www.kwedufiles.com](http://www.kwedufiles.com)

اقترح أنت حلا مناسباً لمشكلة الفقر .

- دعم الحكومات للطبقات الفقيرة .

- إنشاء مشروعات صغيرة تؤمن حياة كريمة للفقراء .

□  
من موضوع : " الإسلام يحارب السلبية " :

السؤال الأول :

[www.kwedufiles.com](http://www.kwedufiles.com)

بين موقف الإسلام من السلبية في المجالات المختلفة .

□ حارب الإسلام السلبية في جميع المجالات :

١- في مجال العمل ويشمل :

أ- فعل الطيبات والخيرات ؛ حيث دعا إلى الاهتمام بشأن الأمة .

ب- مقاومة الشرور والأفات ؛ حيث دعا إلى مقاومة المنكر وعدم

ترك الشريستفحل .

٢- في مجال القول

حيث دعا إلى الجهر بالكلمة الطيبة ، تقديم النصح والإرشاد .



٣- في مجال السلوك ؛ حيث نهى عن التبعية العمياء .

٤- في مجال التفكير ؛ حيث دعا إلى الاجتهاد بالرأي وبذل الطاقة

في سبيل الوصول إلى الحق .

## □ السؤال الثاني :

استخلص مظهرا من مظاهر الإيجابية من كل نص من النصوص الآتية :

١- يقول صلى الله عليه وسلم : " من لم يهتم بأمر المسلمين فليس منهم "

الاهتمام بأمر الأمة ، والسعي في جلب الخير لها ، والإسهام في دفع الشر عنها .  
[www.kwedufiles.com](http://www.kwedufiles.com)

٢- يقول تعالى :

" ولتكن منكم أمة يدعون إلى الخير ويأمرون بالمعروف وينهون عن المنكر "

الجهر بالكلمة الطيبة ، وتقديم النصح والإرشاد إلى كل محتاج .



## السؤال الثالث :

السؤال الثالث : حدد صفات الإنسان السلبي .

- ضعف الذات .  
- قنافة الشخصية .

- خور العزيمة .  
- الأنانية والأثرة .

## السؤال الرابع :

أثر العبارة الآتية بأسلوبك :

( لقد حارب الرسول التميع أشد المحاربة )

[www.kwedufiles.com](http://www.kwedufiles.com)

فالتميع يمثل لونا صارخا من ألوان السلبية في مجال السلوك حيث يصبح الفرد مسلوب العقل والإرادة ، وفي ذلك خطر كبير يهدد أمن المجتمع واستقراره .

تَطْبِيقَاتٌ عَلَى مَهَارَاتِ

[www.kwedufiles.com](http://www.kwedufiles.com)

السُّؤَالِ الْخَارِجِي

« من النقد من لا يعرف الجدل إلا اشتباكا واعتراكا ومشاحنة ، تنتهي بالتهمة □  
وبالإعراض والخصومة فإذا اختلفت معهم في سياسة ، فأنت العميل الممول ، وإن  
اختلفت معهم في رأي فقهي ، فأنت الكافر الخارج عن الملة ، ففي مذهب هؤلاء أن  
تجريح الشخص المجادل أيسر وأكثر قبولا عند الجماهير من نقد الموضوع بلا  
حيادية . »  
www.kwedufiles.com  
من مقال للدكتور . أحمد أبوشادي

**١- اذكر اثنين من الآداب التي يراعيها الإنسان عند الجدل .**

- الابتعاد عن إلقاء التهم والتجريح .

- الحكم على موضوع الجدل لا الشخص نفسه .

□ ٢- ضع علامة ( / ) أمام المكمل الصحيح لكل عبارة مما يلي :

يدعونا الكاتب في الفقرة السابقة إلى :

( ) - الثبات على الرأي

[www.kwedufiles.com](http://www.kwedufiles.com)

( ) - التمسك بالرأي الصائب

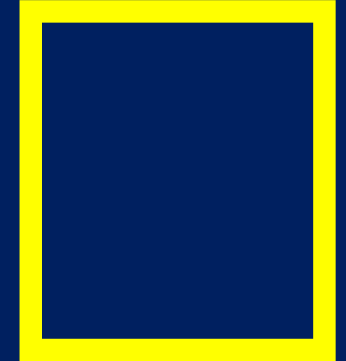
( ) - تجنب اتهام الآخرين بالخيانة والكفر

( / ) - التحلي بآداب الجدل

تَطْبِيقَاتٌ عَلَى

[www.kwedufiles.com](http://www.kwedufiles.com)

الاسلامية اللغوية



# أولاً – أسلوب المدح والذم

تذكر أن :

- أسلوب المدح والذم يتكون من ( فعل + فاعل + مخصص )

- المخصص بالمدح أو بالذم دائماً مرفوع باعتباره مبتدأ

أو خبراً لمبتدأ محذوف .

# ١- بين نوع الفاعل في كل أسلوب مما يأتي : □

( معرف بـ : " أل " )

نعم الخلق الصدق

مضاف لما فيه " أل "

بئس خلق الطالب الإهمال

ضمير مستتر

نعم خلقا الكرم .

اسم موصول

نعم ما تتصف به الصدق .

اسم إشارة

حبذا الوفاء .



٢- اضبط ما تحته خط فيما يأتي ، مبينا سبب الضبط : □

لا حبذا الإهمال في الدراسة .

السبب : مبتدأ مؤخر مرفوع

لا حبذا الإهمال في الدراسة .

الاجتهاد نعم خلق طالب العلم .

السبب : مبتدأ مرفوع

الاجتهاد نعم خلق طالب العلم .

نعم من تصاحب الصادق

٣ - صغ أسلوب مدح فاعله اسم موصول . □

حبذا الطموح

٤ - استبدل بفعل المدح فعل مدح آخر ، وغير ما يلزم .  
نعم ما يتحلى به طالب العلم الطموح

نعم طالبو العلم  
المجتهدون في دروسهم

٥ - صوب الخطأ النحوي فيما يأتي :  
- نعم طالبو العلم المجتهدين في دروسهم .

## ثانياً - التصغير :

تذكر أن أوزان التصغير ثلاثة :

- فُعَيْل      للثلاثي نهر - نُهَيْر

- فُعَيْمِل      للرباعي مسجد - مَسِيحِد

- فُعَيْمَيْل      لما زاد على أربعة أحرف وكان قبل آخره حرف مد

مصباح - مَصِيح

## تذكر أن للتصغير دلالات ، منها :

- الدلالة على صغر الحجم . رأيت نميرا في حديقة الحيوان .
- الدلالة على قرب المكان . مدرستنا قريب المسجد .
- الدلالة على قرب الزمان . تعود الطيور إلى أعشاشها قبيل الغروب .
- تحقير شأن المصفر . هذا صوينع غير متقن لصنعتة .
- التذليل والتمليح . يا بني ، اهتم بمستقبلك .

## تذكر أن :

- الاسم الثلاثي المؤنث لا بد أن تلحقه تاء التأنيث عند التصغير .

هند — هندية  
[www.kwedufiles.com](http://www.kwedufiles.com)

- جمع التكسير الذي على وزن ( أفعال ) يصغر على وزن الثلاثي .

أصحاب — أصيحاب

## تذكر أن :

- الاسم الثلاثي وثانيه ألف ( تقلب واوا أو ياء ) بحسب أصلها .  
( نعرف ذلك بجمع التكسير )

[www.kwedufiles.com](http://www.kwedufiles.com)

باب ( أبواب ) بويب - ناب ( أنياب ) نيب

- الاسم الرباعي وثانيه ألف زائدة تقلب واوا .

صانع - صوينع - شاعر شويعر

# تذكر أن :

الاسم الذي يكون فيه الحرف الثالث ( ألفا ، ياء ، واوا )

تصبح ياء وتدغم في ياء التصغير

[www.kwedufiles.com](http://www.kwedufiles.com)

كتاب — كُتِيب

كثير — كُثِير

قدوم — قُدِيم

## تذكر أن :

- الاسم الذي يأتي على حرفين ( نرد إليه الحرف المحذوف )

- أخ - أخو - أَخِيو — أَخِي

( قلبت الواو ياء وأدغمت في الياء الساكنة )

- يد - يدو - يَدِيوَة — يَدِيَة

( قلبت الواو ياء وأدغمت في الياء الساكنة )

- هبة - وهب - وَهِيْبَة



- ١- استخرج من العبارة الآتية اسما مصغرا مبينا دلالة تصغيره :
  - يقول الرسول صلى الله عليه وسلم :
    - " خذوا نصف دينكم عن هذه الحميراء " □

[www.kwedufiles.com](http://www.kwedufiles.com)

الاسم المصغر : حميراء .

دلالة تصغيره : التدليل والتمليح .

## ٢ - صوب الخطأ النحوي فيما يأتي :

أذينة

كشف الطبيب على أذنين الطفل

شُويعر

هذا شعيعر مبتدئ

## ٣- صغرا الأسماء الآتية : ( عين ، كاتب ، مفتاح )

**عُيُنَةٌ** ( العين مؤنثة فتلحق الاسم تاء التانيث عن التصغير )

عين

[www.kwedufiles.com](http://www.kwedufiles.com)

**كُؤَيْتِب** ( الاسم أربعة أحرف وثانيه ألف زائدة فتقلب واوا )

كاتب

**مُفَيِّتِيح** ( الاسم زاد على أربعة أحرف وقبل آخره حرف مد )

مفتاح

## ثالثاً - الاستفهام وجوابه :

تذكر أن :

- الجواب عن الاستفهام بـ ( هل ، الهمزة )

يكون بـ ( نعم ) للإثبات ، وبـ ( لا ) للنفي .

- الجواب عن الاستفهام المنفي ( أليس ، ألم ، أما ، ألا ، ألن )

يكون بـ ( بلى ) للإثبات ، و ( نعم ) للنفي

# تذكر أن :

- استخدام ( الهمزة ) يكون ( تصورا )

إذا كان الجواب بتعيين أحد أمرين .

- استخدام ( الهمزة ) يكون ( تصديقا )

إذا كان الجواب بـ ( نعم ) أو بـ ( لا ) .

- استخدام ( هل ) لا يكون إلا ( تصديقا ) .

# ١- فرق بين التصور والتصديق فيما يأتي : □

تصور

" قل أنتم أعلم أم الله "

[www.kwedufiles.com](http://www.kwedufiles.com)

تصديق

أتعجب بالشعر؟

تصديق

هل تعجب بالشعر؟

٢- أجب عن السؤال الآتي مرة بالإثبات وأخرى بالنفي :  
أليس الاختبار سهلاً؟

[www.kwedufiles.com](http://www.kwedufiles.com)

الجواب بالإثبات

بلى ، الاختبار سهل .

الجواب بالنفي

نعم ، ليس الاختبار سهلاً .

## رابعاً - النسب :

### تذكر أن :

- عند النسب للاسم نضع آخره ياء مشددة، ونكسر ما قبلها .

كويت ————— كويتِيّ

- الاسم المنسوب هو الاسم بعد التغيير ( كويتِيّ ) .

- الاسم المنسوب إليه هو الاسم قبل التغيير ( كويت ) .



## تذكر أن :

- عند النسب للاسم المنتهي بتاء تأنيث نحذف التاء

( مكة — مكِّي ) .

[www.kwedufiles.com](http://www.kwedufiles.com)

- عند النسب إلى ما كان على وزن ( فَعِيلَة ) نحذف التاء والياء

( قبيلة — قبلي ) .

- عند النسب للجمع نرده إلى المفرد ( علوم — علمي ) .

## تذكر أن :

- عند النسب لما كان حرفين نرد الحرف المحذوف

( يد — يدوي ) ( أب — أبوي )

[www.kwedufiles.com](http://www.kwedufiles.com)

- عند النسب إلى الاسم المنتهي بألف ثالثة نقلها واوا ( عصا - عصوي )

- عند النسب للاسم الممدود أصلي الهمزة ( ابتداء ) تبقى همزته

( ابتدائي ) - عند النسب للاسم الممدود مزيد الهمزة للتأنيث ( حسناء )

تقلب الهمزة واوا ( حسناوي )

١- انسب لكل كلمة من الكلمات الآتية : □

□ ( صحيفة ، صحافة ، سنة )

صحفي

صحيفة

صحافي

صحافة

سنوي

سنة

٣- انسب إلى كلمة ( يد ) ثم ضعها في جملة من تعبيرك .

[www.kwedufiles.com](http://www.kwedufiles.com)

يقدر المجتمع العمل اليدوي .

□ خامسا - الجمل التي لها محل لها من الإعراب :

تذكر أن :

الجملة تكون في محل جزم إذا وقعت جوابا لأداة شرط جازمة

[www.kwedufiles.com](http://www.kwedufiles.com)

واقترنت بـ ( الفاء ) ، أو بـ ( إذا )

من أدوات الشرط الجازمة إن ، مَنْ ، ما ، متى ، مهما ، أينما ، حيثما (

– من يسع في طريق الخير فسوف ينال ثواب ربه .

□

**- الجملة تكون في محل جر**

[www.kwedufiles.com](http://www.kwedufiles.com)  
إذا وقعت بعد ظرف ، وتكون ( مضافا إليه ) .

• " يوم تشهد عليهم أسنتهم " .

## - الجملة تكون في محل نصب إذا وقعت :

- خيرا لفعّل ناسخ ( كان وأخواتها ) : أصبح الطلاب يحرصون على العلم.

- خيرا لفعّل ناسخ ( كاد وأخواتها ) : شرع المهندس يخطط لعمله

[www.kwedufiles.com](http://www.kwedufiles.com)

- مفعولا به ، وذلك إذا جاءت بعد :

- فعل ينصب مفعولين : علمت المسلمون يفعلون الخير.

- القول : قال الحكماء : الصحة تاج على رأس صاحبها.

- حالا ، وذلك إذا وقعت بعد معرفة ، نحو : شاهدت الطائر يحلق في السماء.

# الجملة تكون في محل رفع إذا وقعت :

- خبرا للمبتدأ . العلم يبني الأمم .

- خبرا لحرف ناسخ ( إن وأخواتها ) إن العلم يبني الأمم .

- خبرا لـ " لا " النافية للجنس لا طالب علم يخيب رجأؤه .  
[www.kwedufiles.com](http://www.kwedufiles.com)

- جملة الصفة تكون في محل ( رفع ، نصب ، جر ) بحسب موصوفها

( وتأتي بعد نكرة ) هذا عامل يتقن عمله - شاهدت عاملاً يتقن عمله

سلمت على عامل يتقن عمله .



١- حوّل جملة الحال فيما يأتي إلى جملة صفة ، وغير ما يلزم :



شاهدت العامل يتقن عمله .

[www.kwëdufiles.com](http://www.kwëdufiles.com)

- شاهدت عاملا يتقن عمله .

## ٢- بين المحل الإعرابي لكل جملة تحتها خط ، فيما يأتي :

في محل جر مضاف إليه .

تذكرت أخي يوم حصل على المركز الأول .

[www.kwedufiles.com](http://www.kwedufiles.com)

في محل نصب خبر ( جعل ) .

جعل الطالب يستعد للامتحان .

في محل جزم جواب الشرط .

من يحرص على التفوق فسوف يسعى إلى تحقيقه .

سادسا - الجمل التي لا محل لها من الإعراب :

تذكر أن :

من الحالات التي تكون الجملة فيها لا محل لها من الإعراب :

[www.kwedüfiles.com](http://www.kwedüfiles.com)

- إذا وقعت في بداية الكلام ، نحو :

المؤمن مرآة أخيه ؛ حيث يرى من خلاله عيوبه فيصلحها

- إذا وقعت جوابا للقسم ، نحو : " والعصر\* إن الإنسان لفي خسر "

– إذا وقعت جواباً لأداة شرط غير جازمة ( لو ، لولا ، إذا ، كلما )

نحو : " ولولا دفع الله الناس بعضهم ببعض لفسدت الأرض "

– إذا وقعت جواباً لأداة شرط جازمة ولم تقترن بـ ( الفاء )

[www.kwedufiles.com](http://www.kwedufiles.com)

أوبـ ( إذا ) ، نحو : من يجتهد ينل هدفه

– إذا وقعت صلة للاسم الموصول

نحو : " سبح اسم ربك الأعلى \* الذي خلق فسوى "

١- استخرج جملة لا محل لها من الإعراب

فيما يأتي: □

□ الامتحان قريب ، فاجتهدوا أيها الطلاب  
□ فإن الاجتهاد سبيل النجاح .

( الامتحان قريب )

٢- كون جملة لا محل لها من الإعراب

وقعت صلة للاسم الموصول.

[www.kweducation.com](http://www.kweducation.com)

احترمت من يجتهد في عمله .

# تطبيقات على مهارات

[www.kwedufiles.com](http://www.kwedufiles.com)

## الثروة اللغوية

س : ضع خطا تحت المكمل الصحيح لكل عبارة فيما يلي :

أ- ( لا أرى إلا وجوها كالحجرات مكفهرة ) . مترادف كلمة ( مكفهرة ) :

مندهشة

حزينة

عابسة

باكية

ب- ( صاحب المروءة يعين على نوائب الدهر ) . مفرد كلمة ( نوائب ) :

إنابة

نأبة

مناوبة

نائب



ج - ( تسعى الدول لاستخراج الغاز من قاع البحر ) . □  
جمع كلمة ( قاع ) : □

[www.kwedufiles.com](http://www.kwedufiles.com)

قبعان

وقائع

قاعات

قاعان

س : وظف - في جملتين من إنشائك - تصريفيين  
من مادة ( بعث ) في مجال القدرة .

[www.kwedufiles.com](http://www.kwedufiles.com)

الله باعث الناس يوم القيامة .

الله قادر على البعث .

س : وظف الفعل ( أمسك ) في سياقين مختلفين

في مجالي ( القانون والعبادة ) .

[www.kwedufiles.com](http://www.kwedufiles.com)

- في مجال القانون : أمسك الشرطي الخارجين عن القانون .

- في مجال العبادة :

أمسك المسلم عن تناول الطعام والشراب في نهار رمضان .

أبيات الحفظ

مع مراعاة الضبط

[www.kwedufiles.com](http://www.kwedufiles.com)

# في مجال إبداع الخالق

انظر لنفسك كم في الخلق من عجب  
لا تعجبين فإن الله باريها  
العينُ معجزةٌ سبحان خالقها  
هلا اعتبرتم بأسرار له فيها

# في مجال مدح الرسول

محمدٌ أشرفُ الأعرابِ والعجمِ

محمدٌ خيرٌ من يمشي على قدمِ

محمدٌ باسطُ المعروفِ جامعهُ

محمدٌ صاحبُ الإحسانِ والكرمِ

## في مجال القلم

عَطْفَ الحنايا عَطُوفٌ أَنْتِ يَا قَلْمُ  
تَحْنُو عَلِيَّ وَعِنْدَ البِوْحِ تَبْتَسِمُ  
تَحْنُو عَلِيَّ إِذَا مَا الفِكرُ دَاهَمَنِي  
وَتَسْكَبُ الحبرُ سِحْرًا حِينَ أَنْسَجِمُ

[www.kwedufiles.com](http://www.kwedufiles.com)

نَشْكُرْكُمْ عَلَى طَيِّبِ الْمَتَابِعَةِ

مَعَ دَعْوَاتِنَا لَكُمْ بِالنَّجَاحِ

وَالْتَوْفِيقِ

[www.kwedufiles.com](http://www.kwedufiles.com)