

تم تحميل هذا الملف من موقع المناهج الكويتية



التوجيه الفني العام للعلوم

الملف إجابة بنك أسئلة التوجيه الفني للوحدة الأولى (التكاثر في الإنسان)

موقع المناهج ← المناهج الكويتية ← الصف التاسع ← علوم ← الفصل الأول

روابط مواقع التواصل الاجتماعي بحسب الصف التاسع



روابط مواد الصف التاسع على تلغرام

[الرياضيات](#)

[اللغة الانجليزية](#)

[اللغة العربية](#)

[التربية الاسلامية](#)

المزيد من الملفات بحسب الصف التاسع والمادة علوم في الفصل الأول

<a href="#">مسودة كتاب الطالب علوم لعام 2018</a>	1
<a href="#">تلخيص كورس اول في مادة العلوم</a>	2
<a href="#">بنك اسئلة الوحدة الثانية في مادة العلوم</a>	3
<a href="#">بنك اسئلة الوحدة الاولى في مادة العلوم</a>	4
<a href="#">المواضيع المعلقة في مادة العلوم لعام</a>	5

معلم

## وحدة علوم الحياة التكاثر في الإنسان

• اختر الإجابة الصحيحة علمياً لكل عبارة من العبارات التالية بوضع علامة (✓) في المربع المقابل :

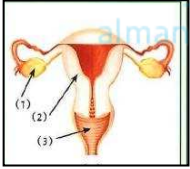
1- الجزء الرئيسي من الجهاز التناسلي الذكري في الإنسان ويتم فيه إنتاج الحيوانات المنوية : ص 15

□ المبيضين □ الخصيتان □ كوبر □ البروستاتا

2- تركيب يعمل على حماية الخصيتين: ص 15

□ غدنا البروستاتا □ كيس الصفن □ الحويصلتان المنويتان □ القضيب

3- عضو أنثوي يتم فيه نمو الجنين خلال فترة الحمل هو: ص 26



□ عنق الرحم □ المهبل □ قناة فالوب □ الرحم

4- عند بلوغ الفتاة يبدأ الرحم بإنتاج بويضة واحدة كل: ص 24

□ 26 يوم □ 14 يوم □ 28 يوم □ 16 يوم

5- من علامات البلوغ عند الفتى: ص 24

□ نعومة الصوت □ اتساع منطقة الحوض □ الدورة الشهرية □ تضخم العضلات

6- المدة الزمنية للدورة الشهرية: ص 24

□ من 3-5 أيام □ من 4-7 أيام □ من 6-7 أيام □ من 2-5 أيام

7- من الأمراض الجنسية التي تنشأ دون اتصال جنسي: ص 30

□ سرطان البروستاتا □ مرض السيلان □ مرض الإيدز □ مرض الزهري

8- يستخدم الإخصاب الصناعي لعلاج مرض: ص 32

□ العقم □ سرطان الرحم □ تضخم البروستات □ الزهري

9- مرض يسبب احتباس البول وعدم القدرة على التبول بشكل سليم: ص 28

□ سرطان الرحم □ سرطان البروستاتا □ الزهري □ السيلان

مقتملا

• ضع كلمة (صحيحة) للعبارة الصحيحة وكلمة (خطأ) للعبارة غير الصحيحة لكل مما يلي :

1. الهدف من عملية التكاثر هي ضمان استمرارية الحياة . ص 15 (صحيحة)
2. الخميرة من الكائنات الحية التي تتكاثر جنسيا . ص 15 (خطأ)
3. البروستاتا هو العضو المسئول عن نقل الحيوانات المنوية إلى خارج الجسم . ص 15 (خطأ)
4. تبدأ مرحلة البلوغ بإفراز الخصية هرمون ذكري والمبيض هرمون أنثوي . ص 21 (صحيحة)
5. بلوغ الفتى يكون من عمر ( 11 - 14 ) سنة . ص 24 (خطأ)
6. من مظاهر البلوغ عند الفتى نمو العظام وتضخم العضلات . ص 24 (صحيحة)
7. مرض الإيدز يسببه فيروس يسلب الجسم قدرته على محاربة الفيروسات ص 31 (صحيحة)
8. عدم مقدرة أحد الزوجين أو كلاهما على الإنجاب يسمى العقم . ص 32 (صحيحة)

مقتمل

• أكمل العبارات التالية بما يناسبها علميا :

1. عملية حيوية تقوم من خلالها الكائنات الحية بإنتاج أفراد من نفس النوع لضمان استمرارية الحياة

تسمى ..التكاثر.. ص 15

2. تتكاثر الخميرة لا جنسيا عن طريق ..التبرعم.. ص 15

3. تركيب يتم فيه نمو ونضج الحيوانات المنوية يسمى ..الخصية.. ص 15

المنهج الكويتية  
almanak.com/kw

4. عضو في الجهاز التناسلي الأنثوي يتمدد عند نمو الجنين هو ..الرحم.. ص 17

5. مرض ينشأ نتيجة تكون خلايا غير طبيعية في البروستاتا هو ..سرطان البروستاتا.. ص 30

6. عملية تحدث لعلاج العقم عند الإنسان هي ..الإخصاب الصناعي.. ص 32

7. عندما يسلب فيروس ما الجسم قدرته على محاربة ومقاومة الفيروسات والجراثيم والفطريات

يحدث مرض ..الإيدز.. ص 31

8. عند بلوغ الفتاة ينتج المبيض ..بويضة.. كل 28 يوم ص 24

9. تحتوي البويضة على ..23.. كروموسوم ص 25

10. فترة الحمل لدى أنثى الإنسان تستغرق ..9.. شهر ص 26

معلم

• في الجدول التالي اختر العبارة أو الشكل من المجموعة (ب) واكتب رقمها أمام ما يناسبها من عبارات المجموعة (أ)

الرقم	المجموعة (أ)	المجموعة (ب)
(3)	*تركيب يتم فيه نمو ونضج الحيوانات المنوية .	1 - الرحم
(2)	*عضو يتم فيه إنتاج البويضات وهرمونات الأنوثة .	2 - المبيضان 3 - الخصيتان
(2)	*من مظاهر البلوغ عند الذكر .	1 - اتساع منطقة الحوض
(1)	*من مظاهر البلوغ عند الأنثى .	2 - خشونة الصوت 3- ظهور الشيب
(1)	مرض يصيب الجهاز التناسلي نتيجة الاتصال الجنسي.	1 - السيلان
(2)	مرض يصيب الجهاز التناسلي دون الاتصال الجنسي .	2 - سرطان الرحم 3 - الإنفلونزا

• علل لما يأتي تعليلاً علمياً سليماً :-

1 - التكاثر عملية ضرورية للكائنات الحية. **ص 15**

..... لأن فيها يتم إنتاج أفراد جديدة من النوع نفسه لضمان استمرارية الحياة.

2 - أهمية البربخ في الجهاز التناسلي الذكري. **ص 15**

.... يتم فيه نمو ونضج الحيوانات المنوية.

3 - حدوث أعراض البلوغ عند الفتى **ص 21**

.... بسبب إفراز الهرمون الذكري

4 - مرض الإيدز يجعل الجسم عرضة للإصابة بأمراض مختلفة **ص 31**

..... لأنه ينتج بسبب فيروس يسلب الجهاز المناعي قدرته على محاربة ومقاومة الفيروسات .

مقتملا

• ماذا يحدث في كل من الحالات التالية:

1 - عند عدم تكاثر الكائنات الحية . ص 14

..... تنقرض الكائنات الحية

2 - عندما لا تفرز الخصية الهرمون الذكري . ص 21

..... لا تظهر مظاهر البلوغ على الشخص

موقع  
المنهج الكويتية  
almanahj.com/kw

3 - حال فقد الخصيتين من مكونات الجهاز التناسلي الذكري . ص 15

..... لا يحدث إنتاج الحيوانات المنوية

4 - عندما لا يفرز المبيض الهرمون الأنثوي. ص 21

..... لا تظهر المظاهر الجنسية الأنثوية

5 - عند عدم وجود المبيض ضمن مكونات الجهاز التناسلي الأنثوي. ص 17

.... لا يحدث إنتاج البويضات .....

6 - إذا لم تُلَقَّح البويضة . ص 24

.... تتحلل وتنفقت

مقتمل

• أي مما يلي لا ينتمي للمجموعة مع ذكر السبب:

1 - القضيب - المبيض - الخصية - القناة الناقلة ص 15

الذي لا ينتمي للمجموعة هو .... المبيض

السبب : ..... لأنها ليست من مكونات الجهاز التناسلي الذكري

2 - المبيضان - الخصية - قناة فالوب - الرحم ص 17

الذي لا ينتمي للمجموعة هو .... الخصية

السبب : ..... ليست من مكونات الجهاز التناسلي إلتثوي

3 - الزهري - السيلان - الإيدز - سرطان الرحم ص 30

الذي لا ينتمي للمجموعة هو .... سرطان الرحم

السبب : لأنه من الأمراض الجنسية التي تنتج من دون اتصال جنسي أما الباقي ينتج من الإلتصال الجنسي

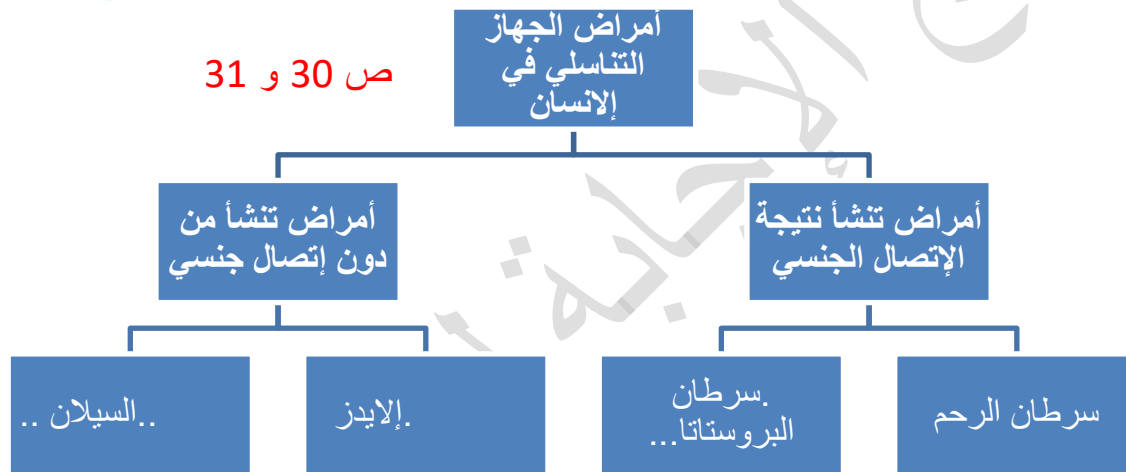
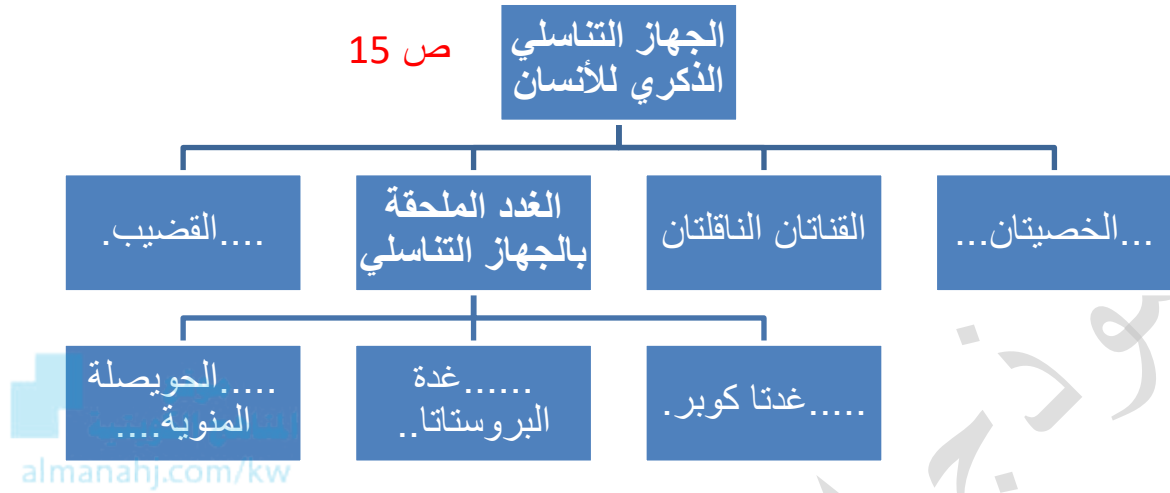
4 - حمى النفاس - سرطان الرحم - سرطان البروستاتا - إلتدز ص 31

الذي لا ينتمي للمجموعة هو .. إلتدز

السبب : لأنه من الأمراض الجنسية التي تنتج من اتصال جنسي أما الباقي ينتج من دون الإلتصال الجنسي

مقتملا

• أكمل خرائط المفاهيم التالية بما يناسبها علميا:



• أكمل جدول المقارنة التالي بما يناسبه علميا:

ص 15 و 17

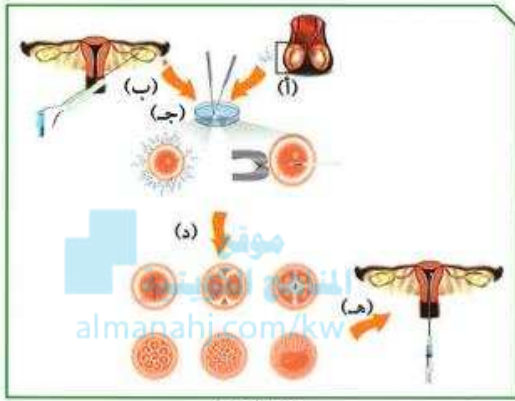
وجه المقارنة	الجهاز التناسلي الذكري	الجهاز التناسلي الأنثوي
اسم الخلية الجنسية	حيوان منوي	البويضة
الغدة الجنسية	الخصية	المبيض



مقتملا

• أدرس الرسومات التالية جيدا ثم أكمل المطلوب :

(أ) الشكل المقابل يمثل عملية توضح دور التكنولوجيا في علاج العقم

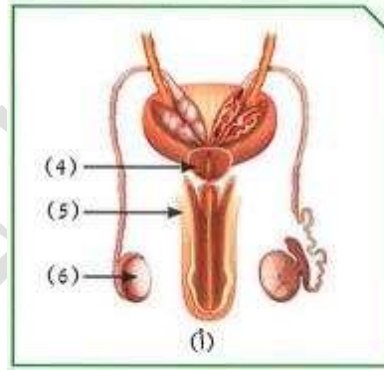
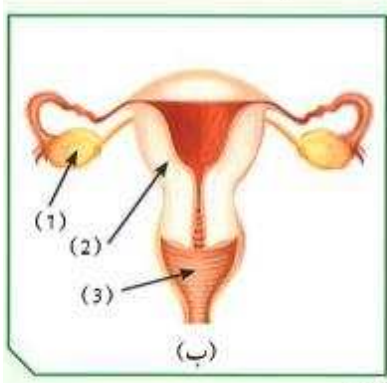


ص 29

اذكر اسم هذه العملية ؟

.....الإخصاب الصناعي

( ب ) من خلال الشكلين المقابلين أجب : ص 15 و 17



1- العضو المسئول عن نقل الحيوانات المنوية خارج الجسم يمثلته الرقم ....5

2- العضو المسئول عن إفراز هرمون الذكورة يمثلته الرقم ...6... بينما العضو المسئول عن إفراز هرمون الأنوثة يمثلته الرقم ...1....

3- العضو الذي يتم فيه نمو الجنين يمثلته الرقم ...2.

معلم

## وحدة علوم الحياة

### الوراثة ( الطفرات والانتخاب )

• أكمل كلاً من العبارات التالية بما يناسبها علمياً :

- 1- المادة الوراثية المسؤولة عن الصفات التي تظهر على الكائن الحي توجد في ..النواة.. ص 41
- 2- شريطين من الوحدات البنائية من النيوكليوتيدات على هيئة سلم ملتف لولبياً يطلق عليها اسم ...الحمض النووي ( DNA ).... ص 42
- 3- تتكون النيوكليوتيدة من سكر خماسي و مجموعة فوسفات و ...قاعدة نيتروجينية... ص 42
- 4- يرتبط إالدينين بقاعدة نيتروجينية تسمى ..الثايمين... ص 42
- 5- عندما يتغير التركيب الكيميائي للجين أو يتغير موقع الجين على الكروموسوم تحدث طفرة ..جينية... ص 43
- 6- عندما تحدث تغيرات في بنية أو عدد الكروموسومات خلال الانقسام الخلوي تحدث طفرة ...كروموسومية.. ص 44
- 7- من الأمراض التي تنتج عن اختلال عدد الكروموسومات متلازمة ..داون... ص 44
- 8- عندما يتم تبادل قطعتين مختلفتين بين كروموسومين غير متماثلين يحدث نوع من الطفرات التركيبية تسمى ..الانتقال.. ص 46
- 9- العملية التي يتم فيها اختيار صفات مرغوبة ونقلها الي الأجيال تسمى ...الانتخاب الصناعي.. ص 53
- 10 - تظهر الصفات الجديدة في الانتخاب الصناعي خلال فترة زمنية ...قصيرة.. ص 54
- 11- متلازمة داون يحدث بسبب طفرة نوعها ..كروموسومية عديدة... ص 44
- 12- الطفرات التي تتوارثها الأجيال تحدث في الخلايا ...الجنسية.. ص 45

مقتمل

• علل لما يأتي تعليلاً علمياً سليماً :

1 - لا يستطيع الشخص المصاب بالأنيميا المنجلية ممارسة التمارين الرياضية . ص 43

..... لأن خلايا الدم المنجلية تكون غير قادرة على حمل الأكسجين .

2 - متلازمة داون تعتبر طفرة كروموسومية . ص 44

..... لأنها تحدث بسبب زيادة في عدد الكروموسومات

3 - حدوث الإصابة بمرض الإنيميا المنجلية . ص 43

..... بسبب حدوث طفرة تؤدي إلى إحلال الحمض الأميني الفالين محل الحمض الأميني الجلوتاميك .

مقتمل

- في الجدول التالي اختر العبارة أو الشكل من المجموعة (ب) واكتب رقمها أمام ما يناسبها من عبارات المجموعة (أ)

الرقم	المجموعة (أ)	المجموعة (ب)
(2)	*فقد جزء من الكروموسوم وما يحمله من جينات.	1 - الانتقال.
(4)	*تكرار جزء من الكروموسوم أكثر من مرة.	2 - النقص.
(3)	*انفصال جزء من الكروموسوم ثم استدارتها 180° ثم تتصل بجزيء الكروموسوم.	3 - الانقلاب.
(1)	*تبادل قطعتين مختلفتين بين كروموسومين غير متماثلين .	4- التكرار.
(2)	*منقار آكلات الحبوب	1 
(3)	*منقار آكلات لحوم	2  3 
(2)	*تظهر فيه الصفات الوراثية في فترة زمنية قصيرة.	1- الانتخاب الطبيعي
(1)	*تظهر فيه الصفات الوراثية في عقود من الزمن.	2- الانتخاب الصناعي 3- الطفرات

مقتملا

• ماذا يحدث في كل من الحالات التالية:

- 1 - عندما يحل الحمض النووي الفالين محل الحمض النووي الجلوتاميك أثناء إنتاج البروتين . ص 43
  - يحدث مرض الأنيميا المنجلية.
- 2 - عندما يحدث زيادة كروموسوم على الزوج رقم ( 21 ) ليصبح ثلاثة كروموسومات . ص 44
  - يحدث مرض متلازمة داون .
- 3 - عند حدوث طفرات في الخلايا الجنسية للكائن الحي. ص 45
  - تورث الطفرات للأبناء.

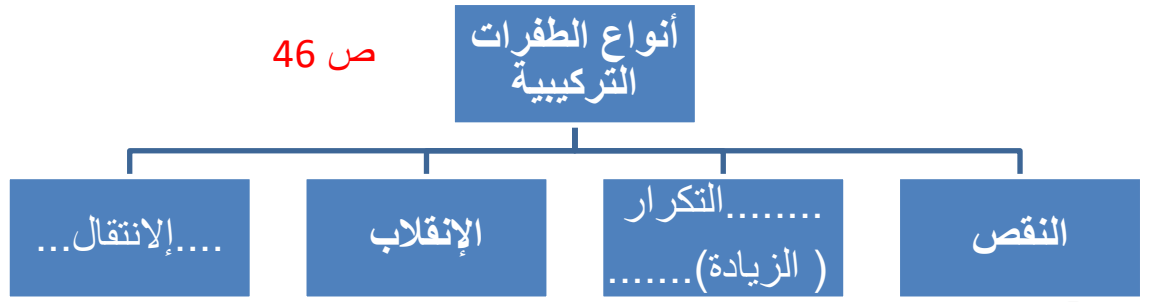
• أكمل جدول المقارنة التالي بما يناسبه علميا :

ص 51 و 53

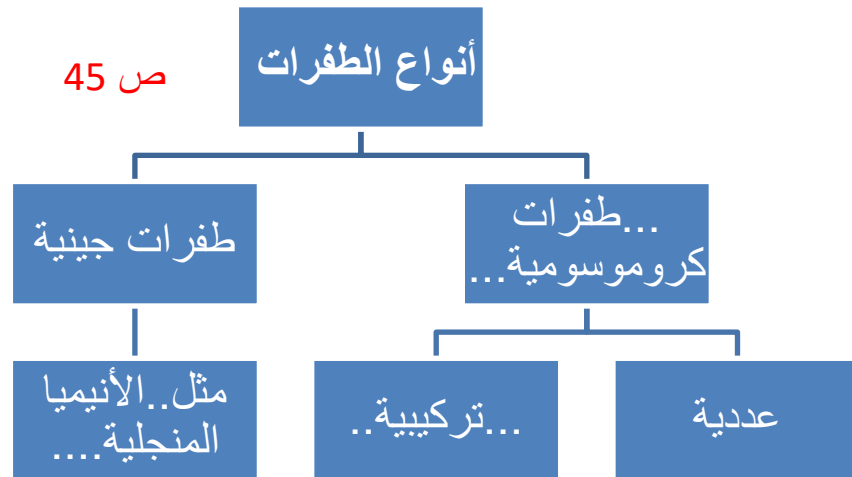
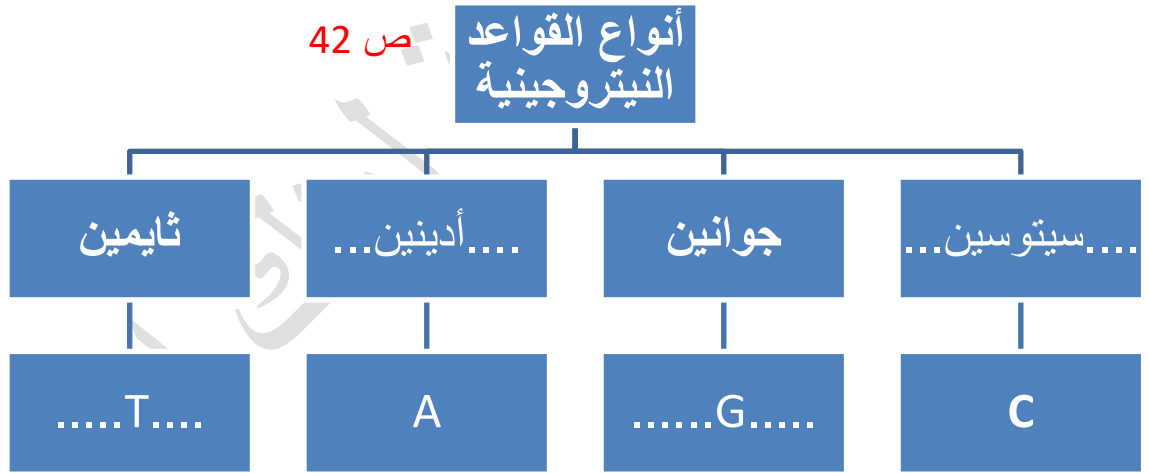
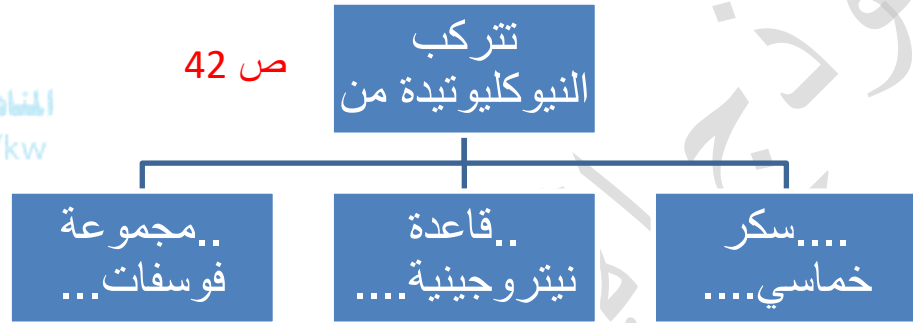
الانتخاب الصناعي	الانتخاب الطبيعي	أوجه المقارنة
قصيرة	طويلة	الفترة الزمنية
الإنسان	الطبيعة	المتحكم فيها

مقتمل

أكمل خرائط المفاهيم التالية بما يناسبها علميا :

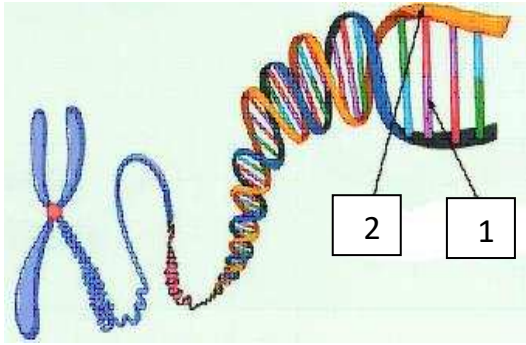


موقع  
المناهج الكويتية  
almanahj.com/kw



مقتمل

• أدرس الرسومات التالية جيدا ثم أكمل المطلوب :



(أ) من خلال الشكل المقابل القاعدة النيتروجينية

يمثلها الرقم 1.... ص 42

(ب) أدرس الشكلين التاليين جيدا ثم أكتب نوع الطفرة الكروموسومية التركيبية في كل شكل :



..... طفرة نقص .....

ص 46

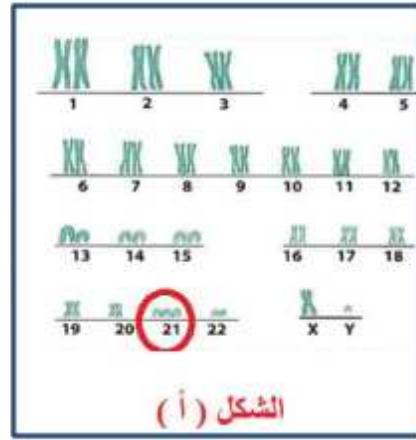
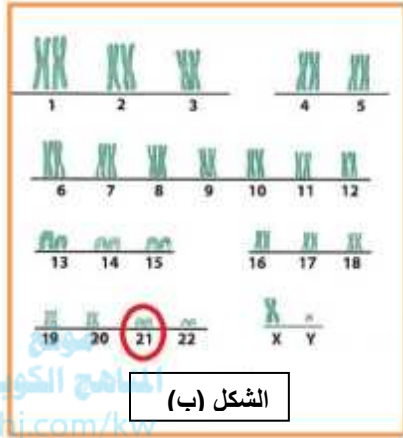


..... طفرة تكرار .....

مقتمل

(د) من خلال الشكل المقابل أجب عن التالي :

ص 44

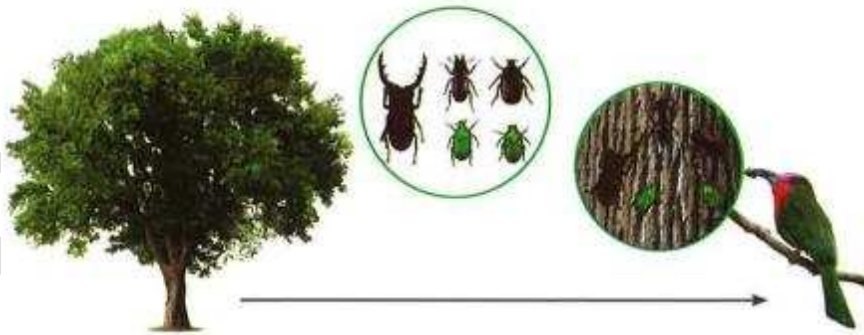


1- الشكل الذي يمثل الرجل السليم يمثله الحرف .... ( ب ) ...



2- الشكل الذي يمثل الولد المصاب بمتلازمة داون يمثله الحرف .. ( أ ) ...

(و) من خلال الشكل المقابل أجب :



ص 50

\* الحشرات التي لديها فرصة أقل في العيش في بيئة جذع الشجرة هي الفراشات ذات اللون .... الأخضر ..

السبب في ذلك ..... لونها .... مختلف عن لون جذع الشجرة فتكون عرضة أكثر... للافتراس .....



معلم

## وحدة : المادة و الطاقة

## الوحدة التعليمية الأولى : الشغل والقدرة

• اختر الإجابة الصحيحة علميا لكل عبارة من العبارات التالية بوضع علامة (✓) في المربع المقابل :

1- العملية التي تقوم فيها قوة مؤثرة بإزاحة جسم ما في اتجاهها : ص 67

القوة  الشغل  الإزاحة  القدرة

2- يرمز للشغل بالرمز : ص 67

W  F  d  p

3- أقصر مسافة في خط مستقيم بين نقطة البداية ونقطة نهاية الحركة تسمى : ص 67

الإزاحة  القوة  القدرة  الشغل

4- المؤثر الخارجي الذي يؤثر على الأجسام فيغير من حالة سكونها أو حركتها يسمى : ص 67

الشغل  الإزاحة  القوة  الجول

5- يرمز للقوة بالرمز : ص 67

F  W  P  d

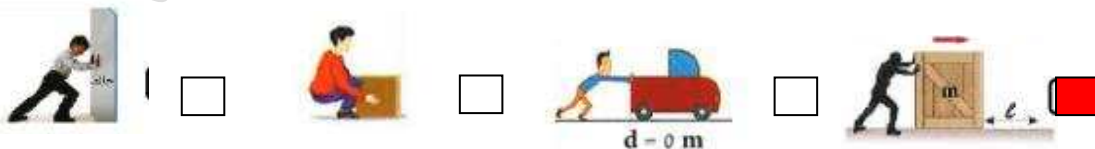
6- الوحدة المستخدمة لقياس الشغل : ص 67

الجول  النيوتن  القوة  الإزاحة

7- يرمز للقدرة بالرمز : ص 70

P  W  P  d

8- جميع الأشكال التالية لا تبذل شغلا ما عدا : ص 63



9- الشغل المنجز خلال وحدة الزمن يعرف باسم : ص 70

الطاقة الحركية  الطاقة الكهربائية  القدرة  الطاقة الحرارية

مقتملا

• علل لما يأتي تعليلا علميا سليما :

1- عندما تسير و أنت حاملا لحقيبتك فإنك لا تبذل شغلا ص 66

..... لأن الإزاحة لا تكون في نفس اتجاه القوة



2- الرجل الذي يدفع الحائط بقوة لا يبذل شغلا ص 64

..... لأن الحائط لم يتحرك.



3- الشخص في الصورة المجاورة يبذل شغلا ص 64

..... لأن القوة حركت الجسم مسافة في اتجاهها.

almanahj.com/kw

4- عندما يحمل نادل صينية الأكل ويسير بها في خط أفقي فإنه لا يبذل شغل ص 68

..... لأن إزاحة الصينية لا تكون في نفس اتجاه القوة.

• اكتب بين القوسين كلمة ( صحيحة ) أمام العبارة الصحيحة و كلمة ( خطأ ) أمام العبارة غير الصحيحة علمياً في كل مما يلي:

1- يقاس الشغل بوحدة الجول . ص 67 ( صحيحة )

2- القوة تبذل شغلا إذا كانت القوة المؤثرة والإزاحة الناتجة في نفس الاتجاه . ص 67 ( صحيحة )

3- النادل الذي يحمل الصينية ويسير في خط مستقيم يبذل شغلا. ص 68 ( خطأ )

4- الأم التي تدفع عربة طفلها لا تبذل شغلا. ص 68 ( خطأ )

5- كلما كان الشغل المنجز في وقت أقصر كانت القدرة أكبر. ص 72 ( صحيحة )

6- كلما زاد زمن أداء الشغل زادت القدرة. ص 72 ( خطأ )

مقتمل

• في الجدول التالي اختر العبارة أو الشكل من المجموعة (ب) واكتب رقمها أمام ما يناسبها من عبارات المجموعة (أ) :

المجموعة (ب)		المجموعة (أ)	
النيوتن (N)	1	وحدة قياس الشغل	(2)
الجول (J)	2	وحدة قياس القوة	(1)
المتر (m)	3		
الإزاحة	1	عملية تقوم فيها قوة مؤثرة بإزاحة جسم ما في اتجاهها .	(3)
القوة	2	أقصر مسافة بين نقطة البداية ونقطة نهاية الحركة .	(1)
الشغل	3		
الجول (J)	1	وحدة قياس القدرة .	(2)
الوات (W)	2	وحدة قياس الزمن .	(3)
الثانية (S)	3		
القدرة	1	عملية تقوم فيها قوة مؤثرة بإزاحة جسم ما في اتجاهها .	(3)
الطاقة	2	الشغل المنجز في خلال وحدة الزمن .	(1)
الشغل	3		

مقتمل

• حل المسائل التالية :

1- رفع حمد كرسيًا لارتفاع ( 1 ) متر وبذل شغلا مقداره ( 300 ) جول . احسب مقدار قوة حمد المبذولة على الكرسي ؟

ص 67

القانون : القوة = .....الشغل..... / .....الإزاحة.....

التطبيق : القوة = .....300..... / .....1..... = .....300 نيوتن ....

2- أثرت قوة مقدارها ( 20 ) نيوتن على جسم فحركته مسافة قدرها ( 10 ) متر في اتجاهها - احسب مقدار الشغل المنجز ؟

almanahj.com/kw

ص 67

القانون : الشغل = .....القوة..... × .....الإزاحة.....

التطبيق : الشغل = .....20..... × .....10..... = .....200 جول.....

3- سحبت سيارة رباعية الدفع سيارة صغيرة بقوة مقدارها ( 1000 ) نيوتن وبذلت شغلا مقداره ( 4000 ) جول - احسب المسافة التي سحبت سيارة الدفع الرباعي فيها السيارة ؟

ص 67

القانون : الإزاحة = ...الشغل... / .....القوة.....

التطبيق: الإزاحة = .....4000... / ...1000..... = 4 متر.....

4- احسب قدرة محرك ينجز شغلا مقداره ( 500 ) جول في خلال زمن قدره ( 2 ) ثانية ؟

ص 72

القانون : القدرة = ...الشغل... / .....الزمن.....

التطبيق : القدرة = .....500..... / .....2..... = .....250 وات.....

• اذكر شروط بذل الشغل :

ص 67

1 - .... وجود إزاحة (d)

2 - .....وجود قوة (f) وتكون في اتجاه إزاحة نفسه .

معتاد

- ذهب خالد لشراء مكنسة كهربائية ووجد أمامه المكناس الموجودة في الشكل التالي :



انصح خالد أي المكناس تكون أفضل في الأداء ؟ ص 74

المكنسة الأفضل هي المكنسة رقم 3.....

السبب ..... لأن لها قدره أعلى أو لأنها تنجز شغلا في زمن أقل

- وضح أي الأشكال التالية يبذل شغل : ص 64



يبذل شغل

يبذل شغل

لا يبذل شغل

مقتمل

## وحدة : المادة و الطاقة

### الوحدة التعليمية الثانية : ( النفط )

• اختر الإجابة الصحيحة علمياً لكل من العبارات التالية بوضع علامة ( ✓ ) في المربع المقابل لها:

1. النظرية الخاصة بالأصل البيولوجي لنشأة النفط تعتمد على أن المادة الأم للنفط ذات أصل : ص 90  
 صخري  عضوي  ملحي  غير عضوي
2. العملية التي تحدث عند انتقال النفط حديث التكوين إلى خارج صخور المصدر: ص 97  
 الهجرة الأولية  الهجرة الثانوية  التخزين  الخزان الصخري
3. العملية التي تحدث عند انتقال النفط إلى المصائد القريبة : ص 97  
 الهجرة الأولية  الهجرة الثانوية  التخزين  الخزان الصخري
4. أحد هذه العوامل ليست من عوامل هجرة النفط : ص 98  
 ضغط الغاز  الكثافة  الأمطار  الحركات الأرضية
5. العملية التي يتم فيها فصل النفط الى مكوناته : ص 103  
 التكرير  التقطير  التقطير التجزيئي  التقطير الهدام

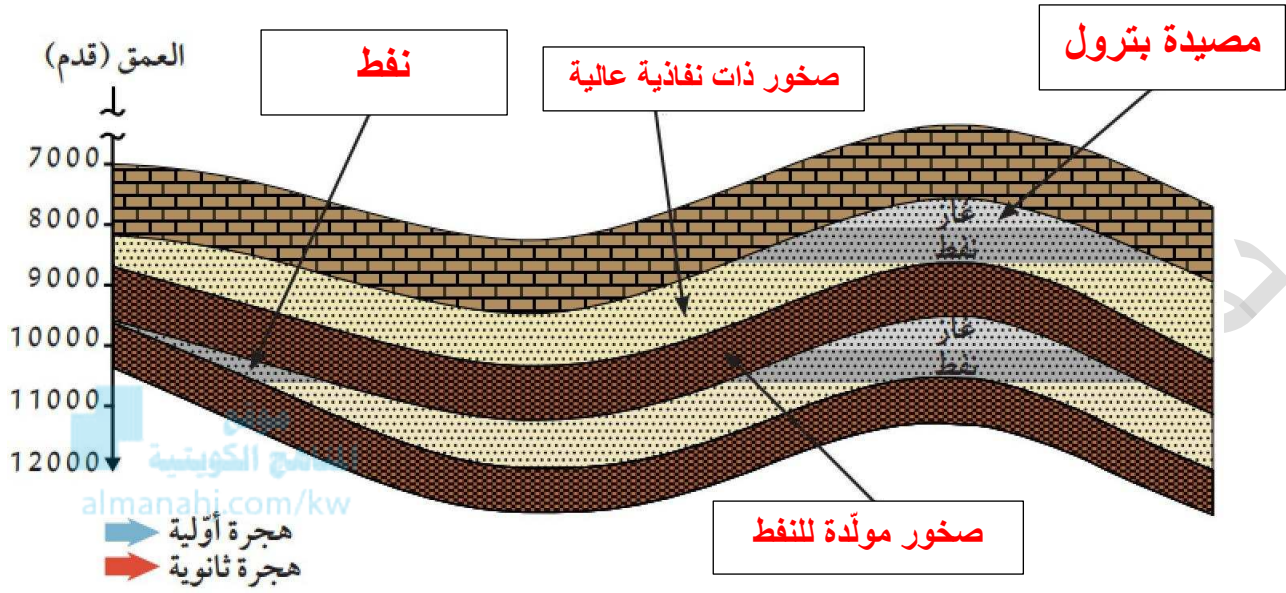
مقتمل

• اكتب بين القوسين كلمة ( صحيحة ) أمام العبارة الصحيحة و كلمة ( خطأ ) أمام العبارة غير الصحيحة علمياً في كل مما يلي:

- 1- النفط خليط لمركبات عضوية تعرف بالمركبات الهيدروكربونية. ص 87 ( صحيحة )
- 2- دليل هجرة النفط وجوده في صخور الحجر الرملي الغنية بالمواد العضوية. ص 98 ( خطأ )
- 3- مصائد النفط تعرف بحقول النفط ص 84 ( صحيحة )
- 4- تعتمد نظرية النشأة غير العضوية للنفط على تكون النفط من الطحالب والدياتومات بعد موتها. ص 86 ( خطأ )
- 5- المسح الجيولوجي والمسح الزلزالي طرق التنقيب عن النفط. ص 85 ( صحيحة )
- 6- يعلو دائماً الحقل النفطي طبقة من الصخور المسامية. ص 84 ( خطأ )
- 7- يهاجر النفط عندما يزيد ضغط الغاز الطبيعي المؤثر عليه في جميع الاتجاهات ص 98 ( صحيحة )

أكمل البيانات على الرسم التالي بما يناسبه علميا

ص 96





مقتمل

## وحدة : المادة و الطاقة

### الوحدة التعليمية الثانية : ( الصناعات النفطية )

• اختر الإجابة الصحيحة علمياً لكل من العبارات التالية بوضع علامة ( ✓ ) في المربع المقابل لها:

1. أحد المواد التالية بوليمر طبيعي :

ص 116

البوليستر  النشا  النايلون  البلاستيك

2. أحد المواد التالية بوليمر صناعي :

ص 116

النشا  البروتين  السيليلوز  البلاستيك

3. ناتج عن تفاعل بوليمر التكاثف :

ص 116

الإلكين  الكحول  النفط  الغاز الطبيعي

4. الإنتاج غير النمطي في مخرجاته ولا يتم إنتاجه إلا بعد تحديد المواصفات :

ص 124

الإنتاج الضخم  الإنتاج الدائم  الإنتاج المتقطع  الإنتاج المستمر

5. الجزيئات الكبيرة التي تتكون من العديد من الوحدات البنائية المتكررة :

ص 116

مونيمر  نوميتر  بوليمر  الغاز

6. أحد المواد التالية مصنوع من بلاستيك يمكن إعادة تشكيله : ص 117

أكياس بلاستيكية  مقابض الأواني  غلاف الأسلاك  هيكل الأجهزة الكهربائية

مقتملا

• اكتب بين القوسين كلمة ( صحيحة ) أمام العبارة الصحيحة و كلمة ( خطأ ) أمام العبارة غير الصحيحة علمياً في كل مما يلي:

1. النشا أحد أشكال البوليمرات الطبيعية ص 116 ( صحيحة )
2. البلاستيك أحد أشكال البوليمرات الطبيعية ص 116 ( خطأ )
3. الألياف الحيوانية والنباتية ألياف طبيعية ص 120 ( صحيحة )
4. البوليستر أحد أشكال الألياف الصناعية ص 120 ( صحيحة )
5. التفاعل التالي  $[ nA \rightarrow (A)_n + B ]$  يمثل بلمرة التكاثف ص 116 ( صحيحة )
6. مقابض أواني الطهي تصنع من البلاستيك الحراري ص 117 ( خطأ )
7. أحد مزايا الألياف الطبيعية أنها تمتص العرق بسهولة. ص 121 ( صحيحة )
8. التفاعل التالي  $[ nA \rightarrow (A)_n ]$  يمثل بلمرة الإضافة ص 116 ( صحيحة )

• في الجدول التالي اختر العبارة من المجموعة (ب) واكتب رقمها أمام ما يناسبها من عبارات المجموعة (أ):

الرقم	المجموعة (أ)	المجموعة (ب)
(1)	* بلاستيك يلين بالحرارة.	1. بلاستيك حراري
(2)	* بلاستيك لا يمكن إعادة تشكيله.	2. بلاستيك لا حراري 3. ألياف
(3)	* بلمرة تنتج عن انفصال جزيء آخر صغير إلى جانب البوليمر	1. بلمرة نقص
(2)	* تفاعلات يتم فيها اضافة عدد كبير من جزيئات الألكين	2. بلمرة الإضافة 3. بلمرة التكاثف

**صنف البوليميرات التالية حسب أنواعها :**

ص 116

البروتينات - البلاستيك - السيليلوز - البوليستر - النايلون

بوليمرات طبيعية	بوليمرات صناعية
السيليلوز - البروتينات	البلاستيك - البوليستر - النايلون

- ادرس الصفات التالية ثم اختر إن كانت الصفة تنتمي للبلاستيك الحراري أم اللاحراري بوضع علامة (✓):

المنهج الكويتي  
almanahj.com/kw

ص 117

الصفة	بلاستيك حراري	بلاستيك للاحراري
1. يصنع منه أكياس البلاستيك	✓	
2. يستخدم في تغليف الأسلاك الكهربائية		✓
3. مقاوم لدرجة الحرارة المرتفعة		✓
4. إمكانية إعادة التدوير	✓	
5. لا يمكن تشكيله مرة أخرى		✓

ص 121

- ادرس الصفات التالية ثم اختر إن كانت الصفة للألياف الصناعية أم الطبيعية بوضع علامة (✓) :

الصفة	الألياف الصناعية	الألياف الطبيعية
1. لا تجف بسرعة		✓
2. قابلة للانكماش		✓
3. تمنع امتصاص العرق	✓	
4. لا تسبب حساسية للجسم		✓

نهاية بنك الأسئلة