

العام الدراسي: ٢٠١٦ - ٢٠١٧ م
الزمن : ساعتان
عدد الأوراق : (٨)

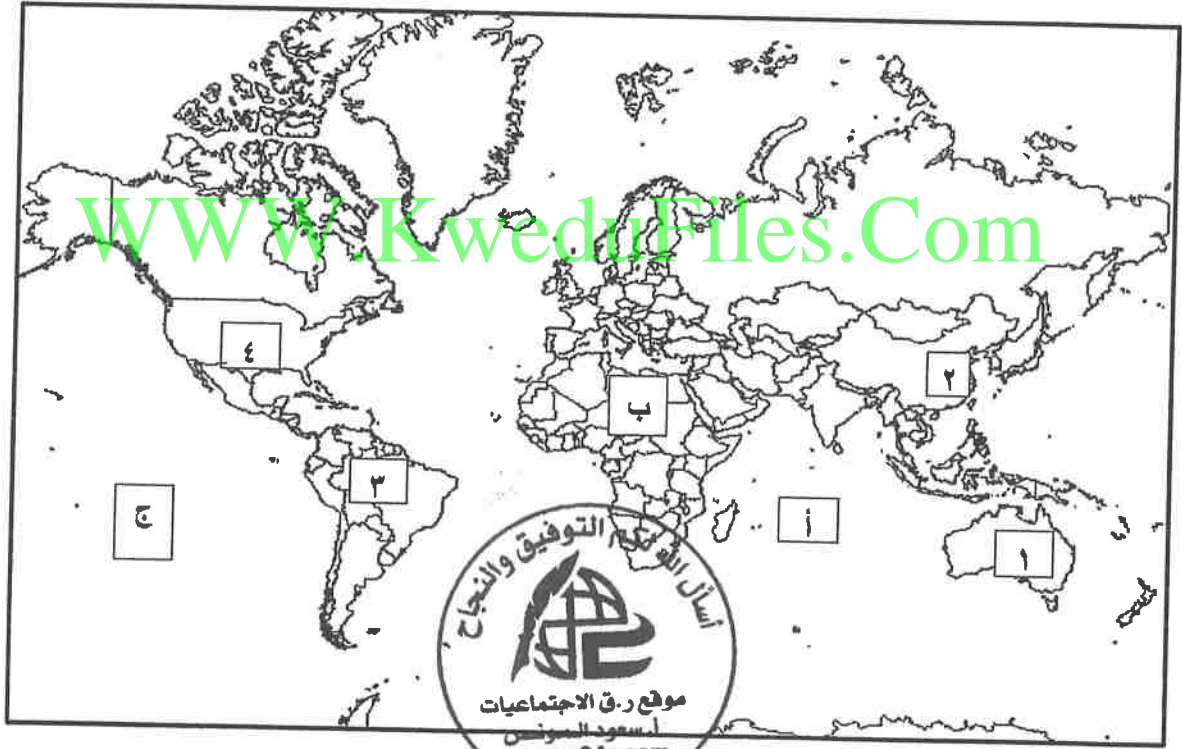
امتحان نهاية الفترة الدراسية الأولى
(قضايا البيئة والتنمية المعاصرة)
للمصف الثاني عشر الأدبي

وزارة التربية
التوجيه الفني العام للاجتماعيات

الإجابة النموذجية



أجب عن أربعة أسئلة فقط على أن يكون السؤال الأول منها (إجباريا)
السؤال الأول : (إجباري) و يتكون من (أ- ب- ج- د)
ألاحظ خريطة العالم التي أمامك ثم أكتب الرقم أو الحرف الدال على العبارات التالية :



درجة واحدة لكل إجابة صحيحة

- الدولة التي بها خزان مياه يقل فيه مستوى الماء بنسبة ١.٥ متر سنويا مما يعرض هذه الدولة لمشكلة ندرة المياه يمثلها الرقم ٢.....
- القارة الأقل من حيث توفر المياه النقية يمثلها الحرف ب.....
- حقول خليج المكسيك النفطية يمثلها الرقم ٤.....
- المحيط الهادي يمثل على الخريطة الحرف ج.....

ص ٦٠

ص ٦٠

ص ٩٧

ص ٨١



تابع السؤال الأول : (إجباري)

درجة لكل نقطة

ب/ أكتب المفاهيم أو المصطلحات أداله على العبارات التالية :

الوسط أو الإطار الذي يعيش فيه الإنسان و يستمد منه عناصر و مقومات الحياة الأساسية و يمارس فيه نشاطاته المختلفة .	البيئة ١٤ ص	١
البيئة التي توجد بها المراكز الصناعية و المرتكزات المادية الأساسية و المشاريع الزراعية بالإضافة إلى المراكز البشرية.	البعد الاقتصادي و الاجتماعي ١٤ ص	٢
وحدة حرارية يحصل عليها الجسم من الطعام بعناصره المختلفة و هي تعادل كميه الطاقة اللازمة لرفع درجة حرارة كيلوجرام واحد من الماء درجة مئوية واحدة.	السعر الحراري أو الكالوري ٣١ ص	٣
زيادة نسبة المياه للمحاصيل والمزروعات .	تغذق التربة ٧٣ ص	٤
تحقيق الاحتياجات الاقتصادية والبيئية للأجيال الحالية والمقبلة، والتي تلبى متطلبات الأجيال الحالية دون أن يكون ذلك على حساب الأجيال القادمة .	التنمية المستدامة ٢١ ص	٥
الطاقة البديلة التي لها صفة التجدد التلقائي و لا ينتج عن التلوث أي تلوث للبيئة .	الطاقة البديلة أو المتجددة ١١ ص	٦

ج/ ضع خطأ تحت الخيار الجيد من بين الخيارات التي تلي كل عبارة :

نصف درجة لكل نقطة

١- اليوم الذي يمثله الشعار في الصورة المقابلة :

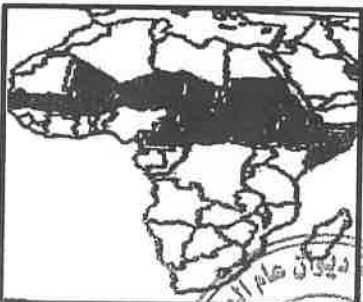
١٣ ص

- أ- البيئة العربي
ب- البيئة العالمي
ج- المياه العربي
د- المياه العالمي



٢- الجزء المظلل من داخل القارة في الخريطة المقابلة يمثل حزام : ص ٣٢

- أ- الجوع
ب- التلوث
ج- التصحر
د- المياه



٣- الدولة التي قدرت أرقام برنامج الأمم المتحدة الإنمائي أن دخل ٨٨.٨% من جميع الأسر المعيشية دون خط الفقر : ص ١٠

- أ- السودان
ب- النيجر
ج- منغوليا
د- بوليفيا



تابع السؤال الأول (إجباري)

٤- الفرق بين الإنتاج المحلي و صافي الواردات لمختلف السلع الغذائية : ص ٣٣

أ - الأمن الغذائي ب- الأمراض الغذائية ج - سوء التغذية د - الفجوة الغذائية

٥- تقع المناطق الجافة وشبه الجافة بين دائرتي عرض : ص ٨١

أ- ١- ٣. شمالا وجنوبا ب- ١- ٤. شمالا وجنوبا

ج- ١١- ٥. شمالا وجنوبا د- ١- ٦. شمالا وجنوبا

٦- نسبة الطاقة الناضبة من حجم الطاقة المستخدمة عالميا لعام ٢٠٠٢ م :

أ- ٦٣% ب- ٧٣% ج- ٨٣% د- ٩٣%

د/ أكمل العبارات التالية بما يناسبها فيما درست :-

١- مجموعة من العناصر الحية و الغير حية تتفاعل مع بعضها ضمن وحدة بيئية متجانسة و

دقيق يسمى الأيكولوجي (نظام إعالة الكمام) ص ١٤

٢- الحملة التي أطلقتها منظمة الأغذية والزراعة للأمم المتحدة عام ١٩٧٧م من أجل بناء التضامن لإنهاء الجوع

في العالم تسمى تليفود ص ٤٨

٣- جميع المصادر التي يمكن الحصول منها على المياه وهي مياه الأنهار و مياه الأمطار و المياه الجوفية

و المياه المحلاة من مياه البحار تسمى الموارد المائية ص ٦٣

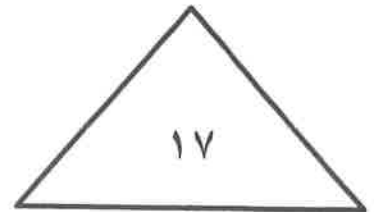
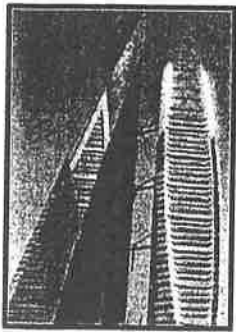
٤- أسم العالم الذي أشار إلى أن التصحر هو اقتنار للنظام الأيكولوجي للأرض بفعل تأثير الإنسان درنج ص ٧١

٥- محاولة الجمع بين زراعة المحاصيل وتربية الحيوانات تسمى الزراعة المختلطة ص ٨٨

٦- المعدن الأكثر استخداما للحصول على الطاقة النووية يسمى اليورانيوم ص ١٠٠

٧- قدرت نسبة حجم طاقة الكتلة الحيوية من جملة الطاقة المنتجة بالولايات المتحدة الأمريكية ٣% ص ١٠٨

٨- الصورة المقابلة توضح مركز تجارى عالمي يوجد بدولة تسمى مملكة البحرين ص ١٠٦



السؤال الثاني (اختياري) و يتكون من (أ - ب - ج)

أ / أقرأ الفقرة التالية ثم أجب عما يليها من أسئلة:

((تؤكد الحقائق أهمية الأمن المائي فإنه لا أمن عسكري لأمة من الأمم خارج أمنها الاقتصادي وقمة الأمن الاقتصادي هو الأمن الغذائي و عصب الأمن الغذائي و منتجها هي المياه و قامت دول الخليج العربية بعدة طرق لكي تحقق أمنها المائي منها على سبيل المثال تطوير تقنية تحلية مياه البحر وذلك بسبب ندرة المياه العذبة فيها))
(أ) عرف ما تحته خط

ص ٦٦ درجة واحدة

يعنى تأمين الحد الأدنى من الموارد المائية اللازمة لجميع برامج التنمية الزراعية و الصناعية حالياً و مستقبلاً بما فيها الاستخدامات الحضرية المختلفة .

ص ٦٧ يكتفى باربعة نقاط درجتان

(٢) كيف تحقق دول الخليج العربية أمنها المائي .
*تأمين الموارد المائية المتجددة عن طريق تنمية تقنيات معالجة مياه الصرف الصحي و استخدامها بنسبة ١٠٠%
سواء في التنمية الزراعية و الصناعية أو في تغذية المخزون الجوفي للمياه * تطوير تقنية تحلية المياه
* العمل على تقليل الفاقد من المياه وخاصة استبدال الري بالغمر بالري بالتنقيط أو الري المحوري
* ترشيد الاستهلاك اليومي للمياه ووضع نظم إرشادية
* دراسة إمكانية التكامل الإقليمي في مجال المياه من خلال مشاريع استيراد المياه من الدول المجاورة

ب / قارن بين كل مما يلي :-

أوجه المقارنة	طاقة الفحم	الطاقة النووية ص ١٠٠
المشكلات التي تواجه استغلال الطاقة	* أكثر مصادر الطاقة الناجبة تلويثاً للبيئة * إتلاف مساحات واسعة من الأراضي الصالحة للزراعة بفعل حفر مناجم الفحم .	* احتمال حدوث تسرب إشعاعي أو انفجار بالمفاعل النووي يؤدي إلى انتشار سحابة من الإشعاعات الملوثة (حارثة تسرب إشعاعي) * التكلفة الكبيرة و صعوبة التخلص من النفايات النووية المشعة * يؤدي التخلص من مياه التبريد من محطات الطاقة الكهرونووية إلى البحار والمحيطات إلى التلوث الإشعاعي الشديد حيث تنتقل العناصر المشعة من المياه إلى الأسماك و منها إلى الإنسان * استخاراً سأسلحة الرمايل

ج/ علل ما يلي:

١- للمحيطات دور مهم وحيوي في الحفاظ على الأنظمة البيئية العالمية . (يكتفى بنقطتين درجتان) ص ٢٠

* وسيلة من وسائل النقل والطاقة * توفر جزءاً كبيراً من غذاء العالم (البروتين) * سامر من إرارة الحياة النباتية والحيوانية
* لها دور فعال في التأثير على المناخ العالمي

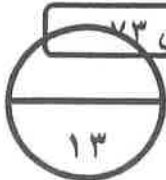
٢- زيادة انتشار استخدام مشتقات البترول سريعاً على مستوى العالم . (يكتفى بنقطتين درجتان) ص ٩٧

* كمية الطاقة الناتجة من البترول كبيرة * سهولة نقل البترول من مناطق الإنتاج إلى مناطق الاستهلاك .
* بعد البترول من العناصر الأساسية في كثير من الصناعات الكيماوية .
* زيادة تملح التربة في الأراضي الجافة .

(درجتان) ص ٧٣

* الأنشطة البشرية

مياه الري التي تحتوي على أملاح بنسب متفاوتة



لا يمكن عمل البتر تجارة كميات الأمطار
٤
المنطقة مما يجعل التلوث
تتركز مرة الطلح

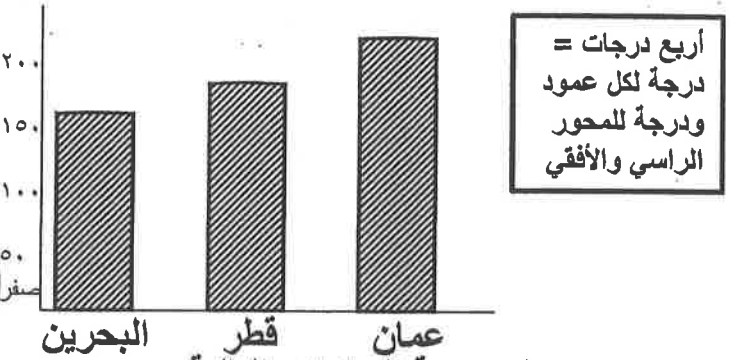


قيمة الواردات الغذائية لدول مجلس التعاون ما بين عامي ١٩٨١ - ٢٠٠٣م (مليون دولار)			
الرقم	الدولة / السنة	١٩٨١م	٢٠٠٣م
١	الإمارات	٨٢٧	٢٤٥٤
٢	البحرين	١٦٥	٢٩٨
٣	السعودية	٤٤١٣	٣٩٨٨
٤	عمان	٢٣٧	٥٦٧
٥	قطر	١٨٦	٣٠٦
		٨٥٩	٩٩٨

السؤال الثالث (إختياري) و يتكون من أ- ب - ج

(أ) لاحظ الجدول المقابل ثم اجب عن الأسئلة التالية : ص ٤٤

- استخلص من الجدول الدولة التي تناقصت قيمة وارداتها الغذائية عام ٢٠٠٣م مقارنة بالعام ١٩٨١م
*الدولة : ... المملكة العربية السعودية
- حول قيمة الواردات الغذائية لعام ١٩٨١م لل دول التالية (البحرين - قطر - عمان) الى اعمدة بيانية



ب/ برهن على صحة العبارات التالية :-

- يرتبط الأمن الغذائي ارتباطاً شديداً بالأمن المائي .
* يأتي ما بين ٣٠% - ٤٠% من إنتاج الأغذية في العالم من مجموع الأراضي المروية التي تشكل ١٦% من مجموع الأراضي الزراعية في العالم .
* يأتي نحو ٢% من مجموع الإنتاج السمكي من المياه العذبة في العالم .
* تبلغ الاحتياجات الحالية من مياه الشرب للحيوانات في مزارع التسمين على مستوى العالم ٦٠ مليار لتر يوميا و تسهم هذه الحيوانات بربع قيمة الإنتاج الغذائي في العالم .

٢- مشكلة الطاقة من أهم القضايا التي يواجهها الإنسان في العصر الحاضر
* تعد الطاقة من العناصر الأساسية للتنمية في مختلف مجالاتها مما يجعل توافرها بشكل دائم أمراً حتمياً من أجل استمرارية التنمية في العالم .

- * التطور الصناعي و الاقتصادي أدى إلى زيادة سريعة في معدلات الاستهلاك العالمي للطاقة. تزيد الطلب على إنتاج أنواع الطاقة المستخدمة في الوقت الحاضر معرضة للنضوب مما يوجب الحاجة إلى إيجاد مصادر بديلة للطاقة.
- * أغلب أنواع الطاقة المستخدمة حالياً ملوثة للبيئة.
- * هناك علاقة وثيقة بين مستقبل الطاقة والأمن الغذائي و المائي خاصة في البيئات الجافة و شبه الجافة .

ج/ عرف المفاهيم التالية :

- مشكلة سوء التغذية: نقص كمية الغذاء عن الحد المطلوب من العناصر الغذائية (البنائية) و (الوقائية) ص ٣١
- التصحّر: هو تدهور وانخفاض في خصوبة الأراضي الزراعية المنتجة والذي يتبعه تحول هذه الأراضي الزراعية إلى مناطق رعوية تفقد الجزء الأكبر من غطائها النباتي وتحل الحشائش والنباتات ذات القيمة الغذائية المنخفضة بدلا من النباتات ذات القيمة الغذائية المرتفعة . ص ٧١
- الرعي الجائر : رعى الابل و الماعز و الغنم في الأراضي البرية بطريقة غير منظمة مما يؤدي الى تدهور الغطاء النباتي . ص ٨٥
- الغاز الحر : تواجد الغاز الطبيعي في بئر منفصل فيسمى بالغاز الحر وهو الأكثر انتشاراً و الأفضل اقتصادياً. ص ٩٩
- تغويز النفايات: النفايات المنزلية التي تحتوي على مواد عضوية يسهل تخميرها بواسطة البكتيريا في إنتاج غاز الميثان. ص ١٠٧



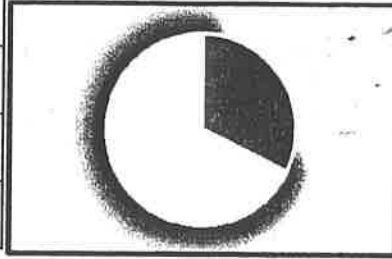
السؤال الرابع اختياري و يتكون من (ا - ب - ج)

أ / لاحظ الجدول الذي امامك ثم اجب عن الأسئلة التالية: ص ٩٩

الحجم	احتياطي الغاز عام ٢٠٠٦م
%٢٩.٤	الدول العربية
؟	دول الأوبك الغير عربية
%٤.٣	أمريكا الشمالية
%٣١.٤	الكونولث
%١٣.١	باقي دول العالم
%١٠٠	المجموع

درجة

درجتان



١- استنتج النسبة المئوية لاحتياطي الغاز

لدول الأوبك الغير عربية : ٢١.٨%

٢- علل منافسة الغاز للنفط كمصدر للطاقة في الوقت الحالي

* الكفاءة العالية في الاحتراق

*قلة الغازات المنبعثة منه

٣- ارسم دائرة بيانية توضح

نسبة إنتاج الدول العربية لاحتياطي

الغاز عام ٢٠٠٦م (درجة)

الرسم نصف درجة

وصحة الرسم نصف درجة

ب / عدد لكل من :

كل نقطة نصف درجة

١- خطوات وإجراءات لضبط وتقليل الاستخدام الرعوي في المناطق الرعوية للحد من التصحر. ص ٨٧

* دراسة الطاقة الاستيعابية للمراعي أو الحمولة البيئية وتحديد عدد ونوعية حيوانات الرعي المناسبة للحفاظ

على قدرتها البيولوجية . * تحديد مناطق الرعي حسب قدرتها الإنتاجية ونوعية النباتات الطبيعية فيها .

* زراعة الاعلاف البديلة للنباتات الطبيعية لتخفيف الضغط الرعوي في أراضي المراعي .

* إنشاء المحميات في المناطق الرعوية مما يساعد على تجديد النباتات الدائمة والحولية .

٢- النتائج المترتبة على ارتفاع مستوى دخل الفرد في دول مجلس التعاون لدول الخليج العربية: ص ٤٤

* ارتفاع قدرة الفرد الشرائية . * ارتفاع قيمة استهلاك الفرد من الغذاء . * هجر الأفراد للعمل الزراعي.

درجة لكل نقطة درجة

ج / فرق بين كل مما يلي :-

البيئة الطبيعية ص ١٧	البيئة المشيدة ص ١٧
عبارة عن المظاهر الطبيعية التي لا دخل لإنسان في وجودها أو استخدامها ومن مظاهرها الصحراء / المناخ/التضاريس/الماء /الحياة النباتية والحيوانية	تتكون من المظاهر الطبيعية الأساسية المادية التي شيدها الإنسان ومن مظاهرها الصحراء / المناخ/التضاريس/الماء /الحياة النباتية والحيوانية
التخطيط البيئي ص ٢١	الوعي البيئي ص ٢٢
دراسة المشروعات المقترحة وتأثيراتها البيئية ، ويهدف بالدرجة الأولى الى تحقيق استغلال متوازن للعناصر البيئية دون إحداث خلل في البيئة . ويهتم بالقدرات والحمولات البيولوجية لكل عنصر من عناصر البيئة .	ادراك التأثيرات البيئية المختلفة على الكائنات الحية كالإنسان والحيوان والنبات وتأثير هذه الكائنات على البيئة نفسها وما يترتب على ذلك من نتائج تنعكس إيجابياً أو سلبياً على النظام البيئي المتصل بشكل مباشر بنوعية الحياة .
الانجراف الريحي ص ٧٢	الانجراف المائي ص ٧٢
تلعب الرياح دورا كبيرا في جرف التربة السطحية وتختلف فعاليتها في التعرية تبعا لسرعة الرياح وانحدار الأرض و خشونة سطحها و وفرة الغطاء النباتي فيها ومدى كثافتها	ينتج عن غزارة هطول الأمطار الفجائية خلال فترة قصيرة تزيد عن ٢٠-٣٠ ملم فوق المنحدرات و في مناطق تصلب الطبقة الخارجية للتربة بسبب حركة السيارات و الآليات الثقيلة و تكسد الحيوانات فتفقد التربة قدرتها على امتصاص مياه الأمطار مسببة جريان الماء على سطح التربة وعدم تسربها إلى باطن الأرض و من ثم تفكك التربة و انجرافها.



المرحلة مما يورد
المرحلة
المرحلة

السؤال الخامس (اختياري) و يتكون من (أ - ب - ج)

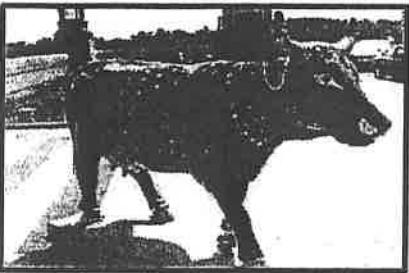
أ/ لاحظ الصور التي أمامك ثم اجب عما هو مطلوب ما بين القوسين :



ص ٧٥ درجة

١- تصحر شديد جدا . (اشرح)

في هذه المرحلة تبدأ القدرة البيولوجية لعناصر البيئة في التدهور الشديد والخطير حيث تفقد التربة قدرتها الإنتاجية وتكون قشرة ملحية مع التربة أو أنها تتحول إلى تربة غير مسامية لا تسمح بدخول الماء كما يتزايد عدد الكائنات الرملية



ص ٣٦ درجة

٢- اثر السلوكيات الغذائية وقلة الوعي الغذائي (فسر) .

* تلعب المعتقدات الدينية الوضعية دورا فاعلا في صنع المشكلة الغذائية ففي الهند تقدر بعض الطوائف الأبقار و بالتالي يحرمون على أنفسهم أكل لحومها وشرب لبنها



٣- اهتمام دول الخليج العربية بزراعة هذا النوع من الأشجار (اشرح) ص ٥٦ درجتان



* تتحمل المناخ الصحراوي ودرجة الحرارة المرتفعة و الحفاف
تلعب دورا هاما في زراعة المحاصيل الأخرى
* تزرع تحتها الحمضيات
* تستغل كمصدات للرياح القوية التي تسقط الحمضيات
* لثمار النخيل قيمة غذائية حيث يوجد إضافة للسكريات كميات من الفيتامينات الذائبة في الماء * النخلة لا يسقط منها أي جزء تالف فكل أجزائها تدخل بالصناعات الغذائية والطبية والإنشائية .

ب/ اذكر العلاقة بين كل مما يلي :

ص ٨٥-٨٦ ثلاث درجات

١- العوامل البشرية ومشكلة التصحر في دولة الكويت .

* استغلال المواد المحجرية مثل الرمال والصلبوخ و الأحجار للبناء
* استخدام المركبات و الآليات بدون ضوابط: من خلال التنقل عبر الصحراء خصوصا في فترة نصب المخيمات
* الربيعية و صيد الطيور المهاجرة الربيعية مما يتسبب في تدهور الغطاء النباتي و انضغاط التربة .
* الرعي الجائر حيث رعى الأبل و الماعز و الغنم في الاراضي البرية بطريقة غير منظمة و ظهور وانتشار الآفات
* نباتات شوكية قليلة القيمة من الناحية الرعوية .

* إقامة المخيمات بشكل غير مدروس ساهم في ازالة الغطاء النباتي الطبيعي في مناطق نصب الخيام
* الإفراط في إزالة النباتات البرية خصوصا العرفج و الرمث مما أدى إلى اندثارها .
* استخدام الأراضي للتخلص من النفايات و ردم المخلفات الصلبة بالإضافة إلى تلوث الأراضي بمخلفات الحروب التي تعرضت لها منطقة الخليج و الكويت بصفة خاصة .

(درجتان) ص ٩٨

٢- الاعتماد على استخدام البترول و زيادة المشكلات التي تواجه العالم .

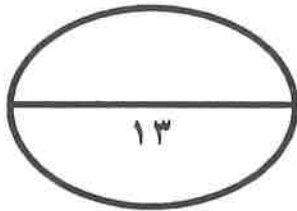
* دور البترول المتزايد في تلوث البيئة و بخاصة الهواء نتيجة الغازات و الأبخرة المتصاعدة منه كما يلعب البترول دورا كبيرا في تلوث مياه البحار و المحيطات .
* قصر العمر الافتراضي لإنتاج النفط حيث أفضل تقدير له حوالي ١٠٠ عام فقط لذلك يخطط العالم من الآن لمواجهة فترة ما بعد نضوب النفط لتأمين الحياة لأجيال القادمة .

تابع السؤال الخامس (اختياري)

اربع درجات

ج/قارن بين كل من حسب المعطيات في الجدول الاتي:

وجه المقارنة	ص ٢٩	ص ٤٨
		
١- اسم الشعار (درجة)	منظمة الأغذية و الزراعة للأمم المتحدة (الفاو)	برنامج الأغذية العالمي ص ٤٨
٢- سنة التأسيس (درجة)	١٩٤٥م	١٩٦٣م
٣- المقر	مدينة روما	مدينة روما
٤- الأهداف (درجتان)	*استثمار الجهود في الزراعة من اجل الأمن الغذائي 	*تقديم المعونة الغذائية لإنقاذ الأرواح أثناء الأزمات الإنسانية/تحسين التغذية في الاماكن الفقيرة/مساعدة المجتمعات الفقيرة على تحقيق الاعتماد الذاتى



انتهت الأسئلة تمنياتنا لكم بالتوفيق,,,,,,,,,,,,,

