



نموذج إجابة

أسئلة تدريبات TIMSS

للمصف الثامن الفصل

الدراسي الثاني لمادة

WWW.KweduFiles.Com
العلوم

في المادة والطاقة

العام الدراسي

2019/2018م



وحدة التعلّمية الأولى

قوانين الحركة Laws of motion

- Motion الحركة
- Newton's first law القانون الأول لنيوتن
- Newton's second law القانون الثاني لنيوتن
- Newton's third law القانون الثالث لنيوتن
- Mass and force الكتلة والقوة
- Friction الاحتكاك
- Motion on surfaces الحركة على الأسطح

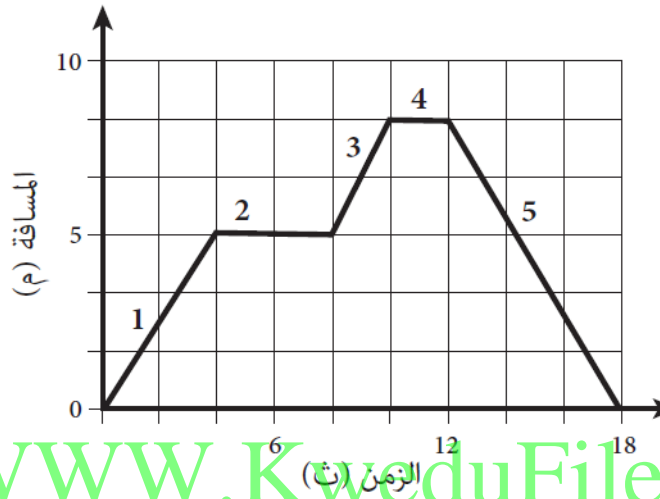


معاً نتخطى حاجز 500 نقطة

علوم الفصل الدراسي الثاني

المادة والطاقة		وحدة
كتاب الطالب الجزء 2	قوانين الحركة	الوحدة التعليمية
ص 44	السؤال الثامن	

تتحرك سيارة لعبة في خط مستقيم ، يظهر في الأسفل رسم يبين المسافة التي قطعها السيارة خلال 18 ثانية بدءاً من نقطة الانطلاق .



WWW.KweduFiles.Com

أي من التالي يصف بأفضل شكل حركة السيارة اللعبة خلال كل مرحلة من المراحل الخمس ؟

المرحلة					
5	4	3	2	1	
تحرك للخلف	توقف	تحرك للأمام	توقف	تحرك للأمام	أ
تحرك للأمام	تحرك للخلف	توقف	تحرك للخلف	توقف	ب
تحرك للخلف	توقف	تحرك للخلف	توقف	تحرك للأمام	ج
تحرك للأمام	توقف	تحرك للخلف	توقف	تحرك للخلف	د

معاً نتخطى حاجز 500 نقطة

المادة والطاقة		وحدة
كتاب الطالب الجزء 2	قوانين الحركة	الوحدة التعليمية
ص 45+44	السؤال التاسع	

ترى سناء التي تقف ثابتة في مكانها صالح وهو يقود دراجته الهوائية ويمر بجانبها.



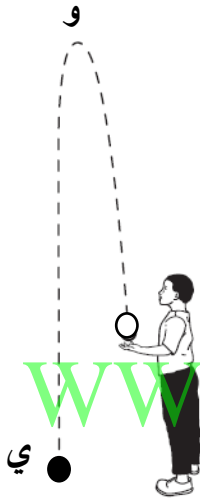
WWW.KweduFiles.Com

أي من التالي صحيح بشأن الجرس على دراجة صالح الهوائية؟

- أ) يتحرك الجرس بالنسبة لكل من سناء وصالح.
- ب) لا يتحرك الجرس بالنسبة لسناء وصالح.
- ج) يتحرك الجرس بالنسبة لصالح ولكنه لا يتحرك بالنسبة لسناء.
- د) لا يتحرك الجرس بالنسبة لصالح لكنه يتحرك بالنسبة لسناء.

معاً نتخطى حاجز 500 نقطة

المادة والطاقة		وحدة
كتاب الطالب الجزء 2	قوانين الحركة	الوحدة التعليمية
ص 45	السؤال العاشر	
<p>يرمي جاسم بالكرة في الهواء، كما يظهر في الرسم، تصل الكرة الى أعلى مستوى لها عند النقطة (و) ثم تسقط عمودياً على الأرض حتى النقطة (ي) ثم ترتد الكرة عمودياً من جديد</p> <p>أ- ماهي القوة التي سببت سقوط الكرة من النقطة (و) الى النقطة (ي) ؟</p> <p>.....</p> <p>ب- عند ارتداد الكرة من جديد، فهل سترتد في مستوى أعلى من النقطة (و) أو أدنى منها أو في نفس المستوى؟</p> <p>ضع علامة (✓) في مربع واحد:</p> <p><input type="checkbox"/> أعلى من النقطة (و)</p> <p><input checked="" type="checkbox"/> أدنى من النقطة (و)</p> <p><input type="checkbox"/> إلى مستوى النقطة (و)</p> <p>اشرح اجابتك</p> <p>.....</p>		



علوم الفصل الدراسي الثاني

Code	Response	Item: S042293A
	الإجابة الصحيحة لسؤال العاشر- ص 45 - من كتاب الطالب ج2	أ
10	الجاذبية (شد الجاذبية، قوة الجاذبية)	
	الإجابة غير الصحيحة	
79	أخرى غير صحيحة (بما في ذلك شطب، ومحوها، علامات الضالة، غير مقروء، أو إيقاف مهمة)	
	لا توجد إجابة	
99	متروك	
Code	Response	Item: S042293B
	الإجابة الصحيحة لسؤال العاشر- ص 45 - من كتاب الطالب ج2	ب
10	<u>أدنى من النقطة (و)</u> مع شرح يشير إلى أن الكرة تفقد الطاقة عند اصطدامها بالأرض (فقدت الحرارة / الطاقة الحرارية، خسرت بسبب الاحتكاك ومقاومة الهواء، والصوت، وبعض الطاقة ترفع درجة حرارة الأرض، بعض الطاقة فقدت عند تغيير الشكل في الكرة). الأمثلة على ذلك: تستخدم الطاقة للتعلم على احتكاك الهواء، وإنتاج الحرارة والصوت، وبالتالي فإن الكرة تفقد الطاقة عندما ترتد. وذلك لأن بعض من الطاقة الحركية للكرة تفقد على شكل حرارة وصوت. لأنها تفقد الطاقة عندما تضرب الأرض لذلك لن ترتد الى الأعلى كما كانت. فإنه يفقد الكثير من الطاقة الكامنة عندما تضرب الأرض ولذلك لن ترتفع كما كانت عند النقطة (و). سرعة الكرة تباطأت ولذلك فقدت الطاقة. لم يكن لديها الكثير من الطاقة.	
	الإجابة غير الصحيحة	
70	<u>أدنى من النقطة (و)</u> مع إجابة غير صحيحة أو بدون أي تفسير. الأمثلة على ذلك: عند ترمي الكرة في الهواء تستخدم القوة لذلك تذهب أعلى بكثير مما كانت عليه عندما ترتد على الأرض. لا توجد الكثير من القوة على الكرة عندما ترتطم بالأرض. والجاذبية تساعد كذلك بعدم ارتفاعها	
79	الأمثلة على ذلك: أقل لأنه قد انخفض قوة دفعها.	
	لا توجد إجابة	
99	متروك	

معاً نتخطى حاجز 500 نقطة

علوم الفصل الدراسي الثاني

المادة والطاقة		وحدة
كتاب الطالب الجزء 2	قوانين الحركة	الوحدة التعليمية
ص 46	السؤال الحادي عشر	

نوال ومروان جالسان فوق جدار .



هل تؤثر عليهما أية قوة ؟
ضع علامة (✓) في مربع واحد :

نعم

لا

اشرح اجابتك .

.....

.....

.....

معاً نتخطى حاجز 500 نقطة

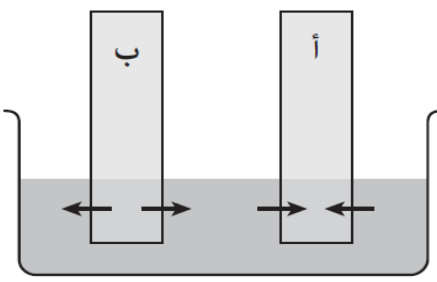
علوم الفصل الدراسي الثاني

الإجابة الصحيحة لسؤال الحادي عشر - ص 46 - من كتاب الطالب ج2	
10	نعم ، ويشير إلى قوتين على الأطفال: الجاذبية (أسفل) و الجدار (لأعلى). الأمثلة على ذلك: - الجاذبية تدفع إلى أسفل والجدار للأعلى. الجدار يمسكهم للأعلى ضد قوة الجاذبية. الجاذبية والجدار.
11	نعم ، ويشير إلى هاتين القوتين على الجدار: (الأطفال) الوزن (أسفل) و الجدار / الأرض (لأعلى) الأمثلة على ذلك: - هناك قوتين: الوزن للأسفل والجدار للأعلى. وزنهم والجدار.
12	نعم ، ويشير إلى قوة واحدة : الجاذبية (للأسفل) أو الجدار / الأرض (لأعلى) أو الوزن (للأسفل) الأمثلة على ذلك: - بسبب الجاذبية المؤثرة عليهم. هناك جاذبية مؤثرة عليهم على وجه اليقين. الوزن يضغط على الحائط. الجاذبية تؤثر عليهم لأنها اتاحت لهم الجلوس على الحائط. بدون الجاذبية لن تكون لها كتلة كبيرة بما فيه الكفاية للبقاء على الحائط ملاحظة: لهذا البند فقط، إذا كتب المتعلم أكثر من إجابة غير صحيحة وواحدة فقط صحيحة تحسب له الدرجة ويحصل على الكود 12 . إجابات صحيحة أخرى الأمثلة على ذلك : - ضغط الهواء / الرياح.
19	إجابات صحيحة أخرى الأمثلة على ذلك : - ضغط الهواء / الرياح.
الإجابة غير الصحيحة	
70	نعم مع شرح يتضمن فقط الاحتكاك. الأمثلة على ذلك : - البقاء على الحائط بسبب الاحتكاك.
71	لا مع أو بدون تفسير. الأمثلة على ذلك: لأنه من أجل أن تكون قادرة على الجلوس على الجدار يجب أن لا يكون هناك أي جاذبية لأنه إذا كان هناك فإنه سوف يسحبك للأسفل.
79	غير صحيحة (بما في ذلك شطب، ومحور وعلامات الضالة، غير مقروء، أو إيقاف مهمة) أخرى الأمثلة على ذلك:- مقاومة الهواء. قوة الهواء. جهد الجاذبية. الجاذبية تدفع للأعلى
لا توجد إجابة	
99	متروك

معاً نتخطى حاجز 500 نقطة

المادة والطاقة		وحدة
كتاب الطالب الجزء 2	قوانين الحركة	الوحدة
ص 46	السؤال الثاني عشر	التعلمية

تم وضع ساقين معدنيين (أ) ، (ب) داخل حوض فيه ماء ، يظهر السهمان الاتجاه الذي تنتقل في الحرارة .



أي من الخيارات التالية يبين الترتيب التنازلي الصحيح لحرارة الأجسام والماء بدءاً من الأعلى حتى الأدنى؟

WWW.KweduFiles.Com

درجة الحرارة الأعلى ← درجة الحرارة الأدنى

(أ)	ماء	الساق (ب)	الساق (أ)
(ب)	الساق (ب)	الساق (أ)	ماء
(ج)	الساق (أ)	ماء	الساق (ب)
(د)	الساق (ب)	ماء	الساق (أ)

علوم الفصل الدراسي الثاني

المادة والطاقة		وحدة
كتاب الطالب الجزء 2	قوانين الحركة	الوحدة التعليمية
ص 47	السؤال الثالث عشر	

أي من التالي يعتبر خاصية لأكثر المواد غير المعدنية؟

أ) موصل رديء للكهرباء.

ب) مادة صلبة عند درجة حرارة الغرفة.

ج) نقطة الغليان عالية.

د) قابلة للتشكيل على هيئة سلك.

WWW.KweduFiles.Com

معاً نتخطى حاجز 500 نقطة

علوم الفصل الدراسي الثاني

المادة والطاقة		وحدة
كتاب الطالب الجزء 2	قوانين الحركة	الوحدة التعليمية
ص 47	السؤال الرابع عشر	

أرادت أماني المحافظة على مكعبات من الثلج من الانصهار أطول وقت ممكن. وكان لديها وعاءان، الأول مصنوع من الخشب والآخر من المعدن.

قالت دلال لأماني أنه من الأفضل وضع مكعبات الثلج في الوعاء الخشبي، لماذا قالت دلال ذلك باعتقادك؟

.....

.....

.....

.....

.....

.....

.....

.....

ملاحظة:

(I) يستند هذا على افتراض أنه عندما يتم وضع الجليد في وعاء، وكل الوعاءان موجودان بنفس درجة حرارة الغرفة. إذا كتب إن الوعاء المعدني يسخن أسرع من وعاء الخشب في وجود مصدر حراري، مثل الشمس، والإجابة يجب أن تشير أيضا إلى أن المعدن موصل أفضل للحرارة من الخشب. وإذا لم يشير إلى حرارة التوصيل، يجب أن يحصل على رمز 71.

معاً نتخطى حاجز 500 نقطة

علوم الفصل الدراسي الثاني

(II) الاجابات التي تنص على أن الخشب لا يوصل الحرارة بينما المعدن يوصل ، يحصل على الرمز 11.

Code	Response	Item: S042400
الإجابة الصحيحة لسؤال الرابع عشر - ص 47 - من كتاب الطالب ج2		
10	يشير إلى الخشب كونه موصل ضعيف للحرارة (عازل أفضل) من المعدن أو المعدن أفضل موصل للحرارة (عازل ضعيف) عن الخشب. الأمثلة على ذلك: وذلك لأن الخشب هو موصل ضعيف للحرارة وبالتالي فإن الثلج لا ينصهر بسرعة. الخشب يعزل الجليد بشكل أفضل عند الهواء الدافئ.	
11	يشير إلى أن المعدن يوصل الحرارة والخشب لا يوصل الحرارة. الأمثلة على ذلك: لأن المعدن يوصل الحرارة والخشب لا يوصل الحرارة.	
الإجابة غير الصحيحة		
70	يشير إلى توصيل البرد. الأمثلة على ذلك: الخشب ليس موصل جيد للبرد. الخشب تحافظ على البرودة بداخله	
71	يشير إلى المعادن يحصل على الحرارة بشكل أسرع (امتصاص الحرارة أسرع) من الخشب (في وجود مصدر حراري مثل الشمس) ولكن لا يشير إلى حرارة التوصيل. الأمثلة على ذلك: المعادن تصبح ساخنة بشكل أسرع من الخشب. المعادن يمكن أن تصبح ساخنة جداً. المعادن تمتص الحرارة.	
79	غير صحيحة (بما في ذلك شطب، ومحو وعلامات الضالة، غير مقروء، أو إيقاف مهمة) أخرى الأمثلة على ذلك: التوصيل. العزل.	
لا توجد إجابة		
99	متروك	

معاً نتخطى حاجز 500 نقطة

المادة والطاقة		وحدة
كتاب الطالب الجزء 2	قوانين الحركة	الوحدة
ص 47	السؤال الخامس عشر	التعلمية
<p>أي مما يلي هو أفضل موصل للحرارة والكهرباء؟</p> <p>أ) الخشب.</p> <p>ب) البلاستيك.</p> <p>ج) النحاس.</p> <p>د) الزجاج.</p> <p>WWW.KweduFiles.Com</p>		

علوم الفصل الدراسي الثاني

المادة والطاقة		وحدة
كتاب الطالب الجزء 2	قوانين الحركة	الوحدة التعليمية
ص 48	السؤال السادس عشر	

لدى محمود مجموعة ثلاثة أوعية لها نفس درجة الحرارة، واحد منها مصنوع من المعدن وواحد من الورق المقوى (الكرتوني) وواحد من الخشب، وضع زجاجة باردة من الماء في كل وعاء كما هو مبين في الرسوم أدناه .



بعد عدد من الدقائق يقيس محمود درجة الحرارة على السطح الخارجي لكل وعاء، أي عبارة هي صحيحة؟

- أ) للأوعية الثلاثة نفس درجة الحرارة على سطحها الخارجي.
- ب) الوعاء المعدني له أقل درجة حرارة على سطحه الخارجي.
- ج) الوعاء الكرتوني له أقل درجة حرارة على سطحه الخارجي.
- د) الوعاء الكرتوني والوعاء الخشبي لهما نفس درجة الحرارة على السطح الخارجي.

معاً نتخطى حاجز 500 نقطة

علوم الفصل الدراسي الثاني

المادة والطاقة		وحدة
كتاب الطالب الجزء 2	قوانين الحركة	الوحدة التعليمية
ص 48	السؤال السابع عشر	
<p>نسي زياد ترك زجاجة مملوءة بالماء في حجرة التجميد (الفريزر) ، وعندما عاد لأخذ زجاجة الماء ، وجد أن الزجاجة قد تهشمت . اشرح سبب تهشم الزجاجة.</p> <p>.....</p> <p>.....</p>		

Code	Response	Item: S042094
الإجابة الصحيحة لسؤال السابع عشر - ص48 من كتاب الطالب ج2		
10	يشير إلى الماء يتمدد عند التجمد (الضغط أدى إلى تهشم الزجاجة). الأمثلة على ذلك: تجمدة الماء بسبب درجات الحرارة تحت الصفر في الثلجة. وتحولت إلى مادة صلبة، وتغير الحجم الزجاجة لا يمكن أن تتحمل التزايد في الحجم و خضع للضغط ، و تهشم تهشم الزجاجة لأن الثلج بحاجة إلى لمساحة أكبر من الماء. تجمد الماء في الزجاجة وتوسيع نطاقها. وكانت الزجاجة صغيرة جدا لتحمل الجليد، لذلك تهشم . بسبب تمدد الماء عند تجميدها.	
الإجابة غير الصحيحة		
70	يشير إلى زيادة في حجم زجاجة دون الذكر أن الماء يتجمد و يتمدد الأمثلة على ذلك: زجاجة تصبح أصغر في الثلجة.	
71	يشير إلى جزيئات الماء تتمدد. الأمثلة على ذلك: لأن جزيئات الماء تصبح أكبر.	
79	أخرى غير صحيحة (بما في ذلك شطب، ومحوها، علامات الضالة، غير مقروء، أو إيقاف مهمة) الأمثلة على ذلك: وكانت زجاجة صغيرة جدا بالنسبة للثلج. لأن زجاجات تهشمت عند وضعها في الثلجة.	
لا توجد إجابة		
99	متروك	

معاً نتخطى حاجز 500 نقطة

المادة والطاقة		وحدة
كتاب الطالب الجزء 2	قوانين الحركة	الوحدة التعليمية
ص 49	السؤال الثامن عشر	

ماذا يحدث لكتلة وحجم ماء موجود في إناء عندما يتجمد الماء؟

أ) تتخفض الكتلة وينخفض الحجم.

ب) تزداد الكتلة ويبقى الحجم دون تغيير.

ج) تبقى الكتلة دون تغيير ويزداد الحجم.

د) تبقى الكتلة من دون تغيير وينخفض الحجم.

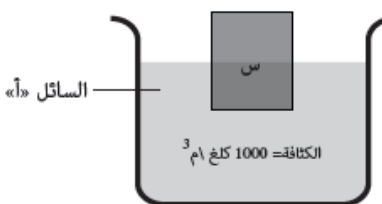
WWW.KweduFiles.Com

المادة والطاقة		وحدة
كتاب الطالب الجزء 2	قوانين الحركة	الوحدة
ص 49	السؤال التاسع عشر	التعلمية
<p>تملأ كل من العينتين (س) و (ص) زجاجتين متطابقتين حتى الغطاء ، كما هو مبين أدناه</p> <div style="text-align: center;">  <p>العينّة «ص» العينّة «س»</p> </div> <p>تم نقل محتوى كل زجاجة الى زجاجتين أكبر حجماً ومتطابقتين ، تأخذ العينّة (س) شكل الحاوية ولكنها لا تملؤها ، تأخذ العينّة (ص) شكل الحاوية وتملؤها .</p> <div style="text-align: center;">  <p>العينّة «ص» العينّة «س»</p> </div> <p>أي عبارة يجب أن تكون صحيحة بشأن العينتين (س) و (ص) ؟</p> <p>أ) الجسيمات في العينّة (س) أكبر من الجسيمات في العينّة (ص).</p> <p>ب) الجسيمات في العينّة (ص) أكبر من الجسيمات في العينّة (س).</p> <p>ج) الجسيمات في العينّة (س) أقرب من بعضها البعض من الجسيمات في العينّة (ص).</p> <p>د) الجسيمات في العينّة (ص) أقرب من بعضها البعض من الجسيمات في العينّة (ص).</p>		

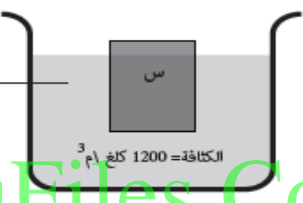
معاً نتخطى حاجز 500 نقطة

المادة والطاقة		وحدة
كتاب الطالب الجزء 2	قوانين الحركة	الوحدة
ص 50	السؤال العشرون	التعلمية

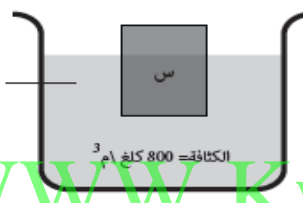
يطفو الجسم (س) الذي يكون نصفه مغموراً في السائل (أ) كما هو مبين في الشكل أدناه .



الشكل «أ»



الشكل «ب»



الشكل «ج»

الشكلان (ب) و (ج) يبينان الجسم (س) طافياً في السائل (ب) والسائل (ج) أي من الشكلين صحيح؟
ضع علامة (√) في مربع واحد:

الشكل (ب)
 الشكل (ج)

فسر اجابتك.

.....

.....

Code	Response	Item: S052233
الإجابة الصحيحة لسؤال العشرون- ص 50 - من كتاب الطالب ج2		
10	<p>الرسم ج مع شرح يشير إلى (الجسم س) يطفوا بشكل أقل لأن السائل (ج) هو أقل كثافة من السائل (أ).</p> <p>أو</p> <p>الرسم ج مع شرح لماذا الشكل (ب) غير صحيح الأمثلة على ذلك:</p> <p>الرسم ج - لأن كلما كانت كثافة السائل أقل سوف يغرق (الجسم س) هذا هو السبب في أن (الجسم س) قد غرق أكثر.</p> <p>الرسم ج - كثافة أقل.</p> <p>الرسم ج - السائل (ب) لديه كثافة أعلى من السائل (ج). و(الجسم س) غائر جدا، وينبغي أن يكون أعلى من ذلك بكثير.</p>	
الإجابة غير الصحيحة		
79	<p>أخرى غير صحيحة (بما في ذلك شطب، ومحوها، علامات الضالة، غير مقروء، أو إيقاف مهمة)</p>	
لا توجد إجابة		
99		متروك

WWW.KweduFiles.Com

المادة والطاقة		وحدة
كتاب الطالب الجزء 2	قوانين الحركة	الوحدة التعليمية
ص 53+52+51	السؤال الواحد والعشرون	

تقارن بدرية وحنان سلسلتيهما الذهبيتين ، تزعم كل منهما أن سلسلتها تحوي على كمية ذهب أكثر من سلسلة الأخرى ، في ما يلي تناقش كل من بدرية وحنان أساليب ممكنة لمعرفة أي السلسلتين تحوي ذهباً أكثر .



سلسلة بدرية



سلسلة حنان

خطة بدرية : ايجاد كتلة السلسلتين ، فالسلسلة التي تحتوي على الكتلة الأكبر تحوي ذهباً أكثر .

خطة حنان : قياس حجم السلسلتين ، فالسلسلة التي حجمها أكبر تحوي ذهباً أكثر .

حصلت بدرية على كتلة السلسلتين بعد أن قامت بوزنهما .

أ- استخدمت حنان وعاءاً اسطوانياً مدرجاً وبعضاً من الماء لقياس حجم كل سلسلة.

ماهي القياسات التي أخذتها للحصول على حجم كل سلسلة؟

ب- تظهر نتائج بدرية وحنان في الجدول رقم (1) .

الجدول رقم 1

سلسلة حنان	سلسلة بدرية	
55 جم	60 جم	كتلة السلسلة
4.2 سم ³	3.9 سم ³	حجم السلسلة

من النتائج السابقة لم تستطع بدرية وحنان استنتاج أي من السلسلتين تحوي ذهباً أكثر فقررتا البحث على الانترنت

عن معلومات بشأن المجوهرات الذهبية، ووجدتا المعلومات أدناه (الجدول رقم 2)

معاً نتخطى حاجز 500 نقطة

علوم الفصل الدراسي الثاني

الجدول رقم 2

النسبة التقديرية للذهب	الكثافة (جم/سم ³)	سبيكة الذهب (قيراط)
40	12.7 - 10.9	9 قيراط ذهب
60	14.6 - 12.9	14 قيراط ذهب
75	15.9 - 15.2	18 قيراط ذهب
90	17.8 - 17.7	22 قيراط ذهب
100	19.3	24 قيراط ذهب (ذهب صافي)

أدركت بديرة وحنان أن عليهما ايجاد كثافة السلسلتين، فقامتا بقياس كثافة كل سلسلة بواسطة معطيات الكتلة والحجم الواردة في الجدول رقم (1).

WWW.KweduFiles.Com يظهر الجدول رقم (3) أدناه نتائجهما المتعلقة بالكثافة.

اعتماداً على المعلومات الواردة في الجدول رقم (2)، أكمل الجدول رقم (3) للحصول على عيار قيراط الذهب في كل من السلسلتين والنسبة المئوية للذهب الذي تحويه كل منهما.

الجدول رقم 3

النسبة التقديرية للذهب	القيراط	الكثافة (جم/سم ³)	
		15.4	سلسلة بديرة
		13.1	سلسلة حنان

معاً نتخطى حاجز 500 نقطة

علوم الفصل الدراسي الثاني

ج- ثم استخدمت بدرية وحنان نسبة الذهب التقديرية لمعرفة أي من سلسلتيهما تحوي على ذهب أكثر.
احسب كتلة الذهب في كل سلسلة، لقد قمنا من أجلك بقياس كتلة الذهب لسلسلة من عيار (9) قيراط
أي من السلسلتين تحتوي على أكبر كتلة من الذهب ؟

.....
.....

كتلة الذهب في سلسلة الذهب (جم)	تساوي	كتلة سلسلة الذهب (جم)	ضرب	النسبة التقديرية للذهب	
8	=	20	x	0.4 (40%)	9 قيراط
	=	60	x		سلسلة بدرية
	=	55	x		سلسلة حنان

معاً نتخطى حاجز 500 نقطة

علوم الفصل الدراسي الثاني

ملاحظة: قد أو قد لا تتضمن حساب الفرق في القياسين التي اتخذت.

Code	Response	Item: S042228A
الإجابة الصحيحة لسؤال الواحد والعشرون- ص 51- من كتاب الطالب ج 2		
10		<p>(أ) يشير إلى:</p> <p>1 (حجم المياه / مستوى الماء <u>قبل</u> وضع سلسلة العنق في الماء.</p> <p>2 (حجم المياه / مستوى الماء <u>بعد</u> وضع سلسلة العنق في الماء.</p> <p>الأمثلة على ذلك:</p> <p>قاس مستوى المياه قبل أن تضع سلسلة العنق فيه ثم قياسه عندما كانت السلسلة في الماء.</p> <p>أولا الماء دون السلسلة ثم الماء مع السلسلة.</p>
11		<p>يشير إلى نسبة في مقدار الماء الفائض.</p> <p>الأمثلة على ذلك:</p> <p>ملاً اسطوانة إلى أعلى حوافها، ووضع فيها السلسلة ، وقاس حجم الماء الذي فاض.</p>
الإجابة غير الصحيحة		
79		<p>أخرى غير صحيحة (بما في ذلك شطب، ومحوها، علامات الضالة، غير مقروء، أو إيقاف مهمة)</p>
لا توجد إجابة		
99		متروك

WWW.KweduFiles.Com

Code	Response	Item: S042228B												
ب (الإجابة الصحيحة لسؤال الواحد والعشرون - ص 52 - من كتاب الطالب ج 2														
10		<p>Table 3 is filled in correctly.</p> <table border="1" style="width: 100%; text-align: center;"> <thead> <tr> <th>النسبة التقديرية للذهب</th> <th>القيراط</th> <th>الكثافة (جم / سم³)</th> <th></th> </tr> </thead> <tbody> <tr> <td>75</td> <td>18</td> <td>15.4</td> <td>سلسلة بدرية</td> </tr> <tr> <td>60</td> <td>14</td> <td>13.1</td> <td>سلسلة حنان</td> </tr> </tbody> </table>	النسبة التقديرية للذهب	القيراط	الكثافة (جم / سم ³)		75	18	15.4	سلسلة بدرية	60	14	13.1	سلسلة حنان
النسبة التقديرية للذهب	القيراط	الكثافة (جم / سم ³)												
75	18	15.4	سلسلة بدرية											
60	14	13.1	سلسلة حنان											
الإجابة غير الصحيحة														
79		<p>أخرى غير صحيحة (بما في ذلك شطب، ومحوها، علامات الضالة، غير مقروء، أو إيقاف مهمة)</p>												
لا توجد إجابة														
99		متروك												

معاً نتخطى حاجز 500 نقطة

علوم الفصل الدراسي الثاني

ملاحظه إذا كانت هناك قيمة غير صحيحة " في النسبة المئوية التقريبية للذهب " في الجدول 3 (في الجزء ب)، ينبغي تركيز استجابة للجزء (ج) استنادا إلى قيم غير صحيحة أو المعكوسة . على سبيل المثال، إذا كانت في المئة التقريبية لسلسلة حنان من الذهب 60 (بدلا من 75) و لسلسلة بدرية 75 (بدلا من 60)، وتتم العمليات الحسابية بشكل صحيح من أجل هذه القيم (36) غراما لسلسلة العنق حنان و41.25 غراما لسلسلة العنق بدرية ، يجب أن تعطى الرمز 10

Code	Response	Item: S042228C																				
ج) الإجابة الصحيحة لسؤال الواحد والعشرون - ص 53 - من كتاب الطالب ج 2																						
10		يحسب كتلة من الذهب في كل سلسلة العنق بشكل صحيح (مع أو بدون ذكر بيان السلسلة تحتوي على أكبر كتلة من الذهب).																				
		<table border="1"> <thead> <tr> <th>النسبة التقديرية للذهب</th> <th>ضرب</th> <th>كتلة سلسلة الذهب (جم)</th> <th>تساوي</th> <th>كتلة الذهب في سلسلة الذهب (جم)</th> </tr> </thead> <tbody> <tr> <td>0.4 (40%)</td> <td>x</td> <td>20</td> <td>=</td> <td>8</td> </tr> <tr> <td>0.75</td> <td>x</td> <td>60</td> <td>=</td> <td>45</td> </tr> <tr> <td>0.6</td> <td>x</td> <td>55</td> <td>=</td> <td>33</td> </tr> </tbody> </table>	النسبة التقديرية للذهب	ضرب	كتلة سلسلة الذهب (جم)	تساوي	كتلة الذهب في سلسلة الذهب (جم)	0.4 (40%)	x	20	=	8	0.75	x	60	=	45	0.6	x	55	=	33
النسبة التقديرية للذهب	ضرب	كتلة سلسلة الذهب (جم)	تساوي	كتلة الذهب في سلسلة الذهب (جم)																		
0.4 (40%)	x	20	=	8																		
0.75	x	60	=	45																		
0.6	x	55	=	33																		
الإجابة غير الصحيحة																						
79		أخرى غير صحيحة (بما في ذلك شطب، ومحوها، علامات الصالة، غير مقروء، أو إيقاف مهمة)																				
لا توجد إجابة																						
99		متروك																				

علوم الفصل الدراسي الثاني

المادة والطاقة		وحدة	
كتاب الطالب الجزء 2	قوانين الحركة	الوحدة التعليمية	
ص 53	السؤال الثاني والعشرون		
يتضمن الجدول أدناه بعض خصائص الماء والزئبق والحديد.			
درجة الغليان (م°)	درجة الذوبان (م°)	حالة المادة في درجة حرارة الغرفة (20م°)	
100	0	سائل	الماء
357	39-	سائل	الزئبق
2450	1530	صلب	الحديد

ماهي حالة الماء والزئبق والحديد عند 350 م° (صلب ، سائل ، غاز) ؟

الماء

الزئبق

الحديد

WWW.KweduFiles.Com


Code	Response	Item: S052145
	الإجابة الصحيحة لسؤال الثاني والعشرون - ص 53 - من كتاب الطالب ج 2	
10		يكتب الاجابات الثلاث التالية الماء : غاز الزئبق : سائل الحديد : صلب
	الإجابة غير الصحيحة	
79		أخرى غير صحيحة (بما في ذلك شطب، ومحوها، علامات الضالة، غير مقروء، أو إيقاف مهمة)
	لا توجد إجابة	
99		متروك

معاً نتخطى حاجز 500 نقطة

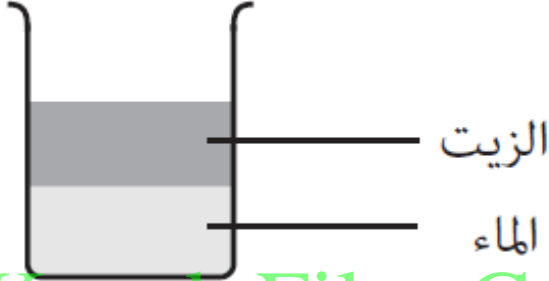
المادة والطاقة		وحدة
كتاب الطالب الجزء 2	قوانين الحركة	الوحدة التعليمية
ص 54	السؤال الثالث والعشرون	
<p>يدعي طالب أن وزنه سيكون أقل على القمر مما هو على الأرض، هل ما يدعيه صحيح؟ ضع علامة (√) في مربع واحد:</p> <p style="text-align: right;"> <input checked="" type="checkbox"/> نعم <input type="checkbox"/> لا </p> <p style="text-align: center; color: green; font-size: 24px;">WWW.KweduFiles.Com</p> <p style="text-align: right;">فسر اجابتك.</p>		

Code	Response	Item: S052110
الإجابة الصحيحة لسؤال الثالث عشرون - ص 54 - من كتاب الطالب ج 2		
10		<p>نعم مع شرح بأن القمر لها جاذبية أقل. الأمثلة على ذلك: نعم - القمر لها أقل جاذبية من الأرض. نعم - هناك جاذبية أقل على سطح القمر. نعم - هناك الجاذبية أكثر على الأرض.</p>
الإجابة غير الصحيحة		
79		<p>غير صحيحة (بما في ذلك شطب، ومحو وعلامات الضالة، غير مقروء، أو إيقاف المهام)، بما في ذلك الردود التالية: • نعم مع شرح أنه لا توجد جاذبية على سطح القمر • لا مع شرح أنه سوف يكون له نفس الوزن على الأرض والقمر ولكن هناك جاذبية أقل على سطح القمر</p>
لا توجد إجابة		
99		متروك

معاً نتخطى حاجز 500 نقطة

المادة والطاقة		وحدة
كتاب الطالب الجزء 2	قوانين الحركة	الوحدة التعليمية
ص 54	السؤال الرابع والعشرون	
<p>يتم ضغط زنبرك أفقي</p>  <p>ما هو نوع الطاقة التي يحتويها الزنبرك المضغوط؟</p> <p>أ) حرارية.</p> <p>ب) كهربائية.</p> <p>ج) كامنة.</p> <p>د) كيميائية.</p>		

معاً نتخطى حاجز 500 نقطة

المادة والطاقة		وحدة
كتاب الطالب الجزء 2	قوانين الحركة	الوحدة التعليمية
ص 55	السؤال الخامس والعشرون	
<p>سكبت مريم الماء والزيت في وعاء وحركتهما بواسطة ملعقة صغيرة، تركت المزيج يهدأ، فلاحظت أن الزيت يطفو على سطح الماء، كما يظهر في الرسم أدناه.</p> <div style="text-align: center;">  </div> <p style="text-align: center; color: green; font-size: 2em;">WWW.KweduFiles.Com</p> <p>اشرح لماذا يطفو الزيت على سطح الماء؟</p> <p>.....</p> <p>.....</p> <p>.....</p> <p>.....</p>		

Code	Response	Item: S042064
الإجابة الصحيحة لسؤال الخامس والعشرون - ص 55 - من كتاب الطالب ج 2		
10		ويوضح أن كثافة الزيت أقل من كثافة الماء. الأمثلة على ذلك: كثافة الزيت أقل من كثافة الماء. كثافة الماء أكبر من كثافة الزيت. الزيت أقل كثافة من الماء.
19		أخرى صحيحة الأمثلة على ذلك: حجم كتلة كمية زيت أقل من حجم كتلة كمية الماء.
الإجابة غير صحيحة		
70		ويوضح أن الزيت أخف وزنا أو يزن أقل من المياه ويوضح الكثافة. الأمثلة على ذلك: الزيت يطفو لأنها أخف وزنا وأقل كثافة من الماء. الزيت لديها أقل كتلة والكثافة.
71		ويوضح أن الزيت أخف وزنا أو يزن أقل من الماء. الأمثلة على ذلك: يطفو الزيت على سطح الماء لأن الزيت هو أخف من الماء. الزيت يطفو لأن الماء هو أثقل. الزيت لديها أقل كتلة. الماء يزن أكثر من ذلك.
79		الأمثلة على ذلك: يطفو الزيت لأنه شبه شفاف .
لا توجد إجابة		
99		متروك

علوم الفصل الدراسي الثاني


المادة والطاقة		وحدة
كتاب الطالب الجزء 2	قوانين الحركة	الوحدة التعليمية
ص 55	السؤال السادس والعشرون	

أي مما يلي يكثر احتمال استعماله كرافعة ؟



ب

فتاحة الزجاجات



أ

مفرد العجينة



د

السحاب



ج

السلم

WWW.KweduFiles.Com

معاً نتخطى حاجز 500 نقطة

كتاب الطالب الجزء 2	قوانين الحركة	الوحدة التعليمية
ص 56	السؤال السابع والعشرون	
<p>يعيق جذع خشبي الطريق ، يستعمل حمد حجراً وساقاً حديدياً ليدحرج الجذع بعيداً .</p>  <p>أي ترتيب للساق والحجر والجذع يسمح لحمد بأن يحرك الجذع باستعمال أقل مقدار ممكن من القوة ؟</p> <p>WWW.KweduFiles.Com</p> 		


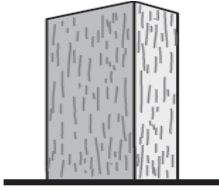
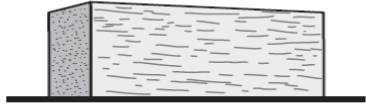
معاً نتخطى حاجز 500 نقطة

علوم الفصل الدراسي الثاني

المادة والطاقة		وحدة
كتاب الطالب الجزء 2	قوانين الحركة	الوحدة التعليمية الأولى
ص 57	السؤال الثامن والعشرون	
<p>عندما يدفع الناس أنابيب الضخ في طبقة الصخر، يرتفع منسوب الماء في أنبوب الضخ فيسيل الماء على الأرض .</p>  <p>ما الذي يحرك المياه الى أعلى أنبوب الضخ؟</p> <p>WWW.KweduFiles.Com</p> <p>أ) الكهرباء.</p> <p>ب) المغناطيسية.</p> <p>ج) الضغط.</p> <p>د) الجاذبية.</p>		

معاً نتخطى حاجز 500 نقطة

علوم الفصل الدراسي الثاني

المادة والطاقة		وحدة
كتاب الطالب الجزء 2	قوانين الحركة	الوحدة التعليمية الأولى
ص 57	السؤال التاسع والعشرون	
<p>يمكن وضع نفس اللوح الخشبي المستطيل على الأرض في ثلاثة أوضاع مختلفة كما هو مبين أدناه.</p> <p>أي وضع يكون فيه الضغط على الأرض أكبر؟</p> <div style="display: flex; justify-content: space-around; align-items: center;"> <div style="text-align: center;">  <p>الوضع ((ج))</p> </div> <div style="text-align: center;">  <p>الوضع «ب»</p> </div> <div style="text-align: center;">  <p>الوضع «أ»</p> </div> </div> <p>ضع علامة (√) في مربع واحد:</p> <p><input type="checkbox"/> الوضع (أ)</p> <p><input checked="" type="checkbox"/> الوضع (ب)</p> <p><input type="checkbox"/> الوضع (ج)</p> <p>فسر اجابتك.</p> <p>.....</p>		

WWW.KweduFiles.Com

Code	Response	Item: S052141
		الإجابة الصحيحة لسؤال التاسع والعشرون - ص 57 - من كتاب الطالب الجزء 2
10		الوضع (ب) مع شرح أن له نفس الوزن ولكن ينتشر على مساحة أصغر. الأمثلة على ذلك: الوضع (ب) بما أن مساحة السطح صغيره لذا يتركز الوزن على ذلك. الوضع (ب) لأن الوزن في مكان أصغر. الوضع (ب) كلما كانت مساحة السطح أصغر كان الضغط أكبر الوضع (ب) مساحة صغيره تلامس الأرض وبالتالي فإن الضغط سيكون أكثر. الوضع (ب) لأن مساحته صغيرة.
		الإجابة غير الصحيحة
79		أخرى غير صحيحة (بما في ذلك شطب، ومحوها، علامات الضالة، غير مقروء، أو إيقاف مهمة)
		لا توجد إجابة
99		متروك

معاً نتخطى حاجز 500 نقطة



نموذج إجابة أسئلة تدريبات TIMSS للصف الثامن الفصل الدراسي الثاني لمادة

WWW.KweduFiles.Com

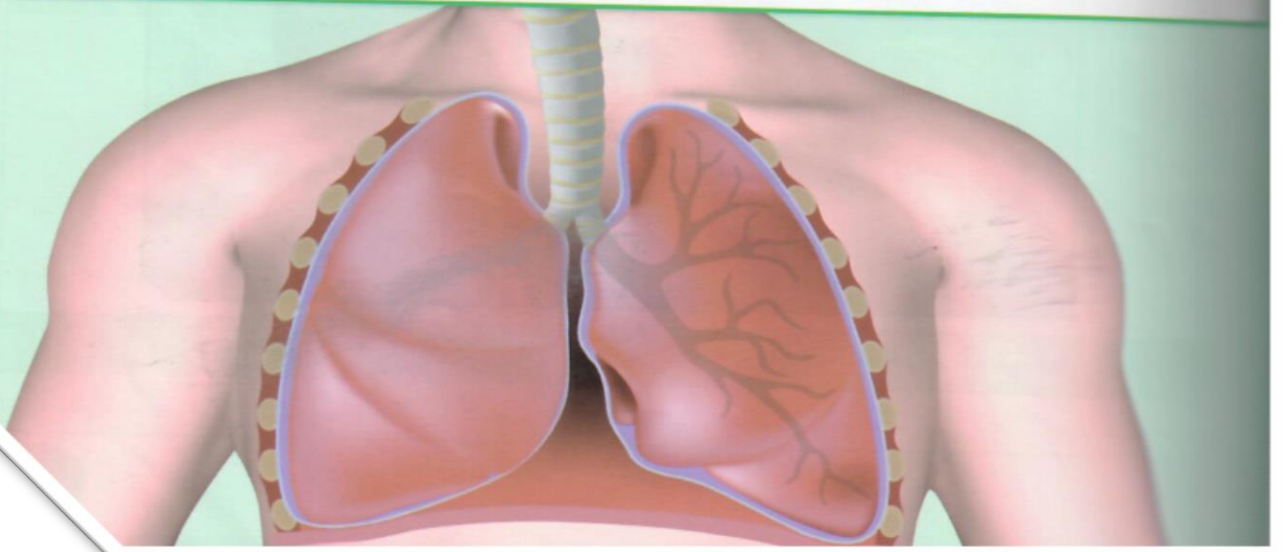
في علوم الحياة العام الدراسي 2019/2018م



وحدة التعلّمية الأولى

الجهاز التنفّسي The respiratory system

- How do humans breathe? ● كيف يتنفس الإنسان؟
- What are the evidences of breathing in living organisms? ● ما أدلة حدوث التنفس في الكائنات الحيّة؟
- How do we get energy? ● كيف نحصل على الطاقة؟
- Role of technology in the treatment of respiratory diseases ● دور التكنولوجيا في علاج أمراض الجهاز التنفسي
- The importance of technology when planning modern cities ● أهمية التكنولوجيا عند التخطيط للمدن الحديثة



معاً نتخطى حاجز 500 نقطة

علوم الحياة		وحدة
كتاب الطالب الجزء 2	الجهاز التنفسي	الوحدة التعليمية
ص 93	السؤال الخامس	الأولى

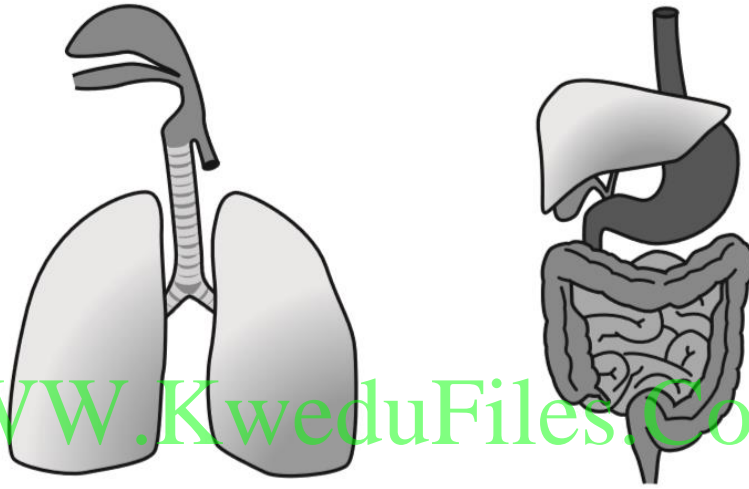
يجري تبادل الأكسجين وثنائي أكسيد الكربون بين الهواء والدم عبر جلد أي من الكائنات الحية التالية؟

أ- سمك السلمون.
ب- الضفدع.
ج- الحوت.
د- التمساح.

WWW.KweduFiles.Com

علوم الحياة		وحدة
كتاب الطالب الجزء 2	الجهاز التنفسي	الوحدة التعليمية الأولى
ص 93	السؤال السادس	

يبين الرسمان أدناه أجزاءً من جسم الإنسان.



WWW.KweduFiles.Com

كيف يمكن وصف أجزاء الجسم هذه؟

أ- على أنها خلايا.

ب- على أنها أنسجة.

ج- على انها أعضاء.

د- على أنها أجهزة عضوية.

معاً نتخطى حاجز 500 نقطة

علوم الحياة		وحدة
كتاب الطالب الجزء 2	الجهاز التنفسي	الوحدة التعليمية الأولى
ص 94	السؤال السابع	

يتواصل إنتاج ثاني أكسيد الكربون والأكسجين في الهواء واستهلاكهما من الهواء من خلال عدد من العمليات.

في الجدول أدناه، ضع علامة (X) في العمود المناسب للإشارة إلى العملية التي تنتج أو تستهلك ثاني أكسيد الكربون والأكسجين.

لقد تمت مساعدتك من خلال حل الصف الأول من الجدول.

العملية	إنتاج ثاني أكسيد الكربون في الهواء	استهلاك ثاني أكسيد الكربون من الهواء	إنتاج الأكسجين في الهواء	استهلاك الأكسجين من الهواء
إحتراق الوقود الأحفوري	X			X
تنفس الحيوانات				
تنفس النباتات				
التمثيل الضوئي لدى النباتات				

معاً نتخطى حاجز 500 نقطة

علوم الفصل الدراسي الثاني

علوم الحياة		وحدة
كتاب الطالب الجزء 2	الجهاز التنفسي	الوحدة التعليمية الأولى
ص 94	السؤال الثامن	

ما هي الوظيفة المشتركة بين كل من الرئتين والجلد والكلى؟

أ- نقل المواد الغذائية.

ب- إنتاج الأجسام المضادة.

ج- إفراز الفضلات.

د- تنظيم درجة حرارة الجسم.

WWW.KweduFiles.Com

معاً نتخطى حاجز 500 نقطة

علوم الفصل الدراسي الثاني

وحدة	علوم الحياة
الوحدة التعليمية الأولى	كتاب الطالب الجزء 2
	السؤال التاسع

انظر إلى لائحة الكائنات الحية.

(السمكة - النملة - الضفدع - العنكبوت - دودة الأرض - الطائر - الحوت)

صنّف الكائنات الحية في مجموعتين حسب صفاتها الفيزيائية أو السلوكية.

المجموعة رقم (2)	المجموعة رقم (1)
WWW.KweduFiles.Com	

اكتب الخاصية التي اعتمدت عليها لتصنيف هذه الكائنات.

معاً نتخطى حاجز 500 نقطة

علوم الفصل الدراسي الثاني

ملاحظة: (i) إذا تم كتابة المجموعات في ترتيب عكسي ينبغي أن تعتبر الإجابة صحيحة. على سبيل المثال، "في تصنيفي انا استخدم من لدية أرجل أو ليس لدية أرجل" وتعرض الكائنات بدون أرجل في المجموعة (1) ويتم عرض الكائنات الحية مع أرجل في المجموعة (2) ، هذا الرد يجب الحصول على كود 20، إذا تم تصنيف جميع الكائنات بشكل صحيح.

(ii) تم العثور على الضفادع في الماء وعلى اليابسة. إذا كانت الخاصية المستخدمة هي "الحياة في الماء" أو "الحياة على اليابسة"، يمكن ولا مانع أن يتم تصنيف الضفادع في جميع المجموعات أو في المجموعتان .

(iii) التصنيفات أو الخصائص المختارة يجب أن تكون مكتملة وشاملة (على سبيل المثال : تضع البيض / لا تضع البيض)

Code	Response	Item: S042005
الإجابة الصحيحة لسؤال التاسع- ص 95 - من كتاب الطالب ج 2		
20	يذكر الخصائص الجسدية والسلوكية وبشكل صحيح ويتم تصنيف الكائنات الحية على أساس هذا التحول <u>أو</u> يذكر ويصنف الكائنات الحية على أساس خاصية التطور. الأمثلة على ذلك: الفقاريات (مع العمود الفقاري): الأسماك، والضفادع، والطيور، والحوت. اللافقاريات (بدون العمود الفقاري): النمل، العنكبوت، دودة الأرض. يعيش في الماء: الأسماك والحيتان. يعيش على اليابسة: الضفدع، الطيور، العنكبوت، دودة الأرض، والنمل. دورة الحياة (التحول الكامل) - النمل، الضفدع، (التحول الناقص) - الأسماك، العنكبوت، دودة الأرض والطيور	
إجابة صحيحة جزئيا		
10	يكتب الخصائص الجسدية والسلوكية ولكن إن أخطأ في كائن واحد أو ينسى كائن واحد <u>أو</u> يكتب التحولات ولكن يخطي في كائن واحد أو كائن واحد مفقود. الأمثلة على ذلك: العمود الفقري - الأسماك والحيتان، الطيور/ بدون العمود الفقري - النمل، الضفدع (غير صحيحة)، دودة الأرض، العنكبوت. التحول الكامل - النمل، الضفدع / التحول الناقص - الحوت، العنكبوت، ديدان الأرض، والطيور. (نسى الأسماك)	
الإجابة غير الصحيحة		
79	أخرى غير صحيحة (بما في ذلك شطب، ومحوها، علامات الضالة، غير مقروء، أو إيقاف مهمة)	
لا توجد إجابة		
99	متروك فارغ	

معاً نتخطى حاجز 500 نقطة

علوم الحياة		وحدة
كتاب الطالب الجزء 2	الجهاز التنفسي	الوحدة التعليمية الأولى
ص 95	السؤال العاشر	

لماذا يرتجف الناس عندما يشعرون بالبرد الشديد؟

أ- لإرسال إشارات عن البرد إلى الدماغ.

ب- لإنتاج الحرارة بواسطة نشاط العضلات.

ج- لحمل المزيد من الدم إلى سطح الجلد.

د- لمنع البرد من التسرب من خلال الجلد.

WWW.KweduFiles.Com

علوم الحياة		وحدة
كتاب الطالب الجزء 2	الجهاز التنفسي	الوحدة التعليمية الأولى
ص 96	السؤال الحادي عشر	

تتفخ الطيور ريشها عندما يكون الطقس بارداً.



الطائر في الطقس البارد



الطائر في الطقس الحار

WWW.KweduFiles.Com

كيف يساعد هذا السلوك الطائر؟

أ- يزيد إنتاج الحرارة.

ب- يمنع جفاف الجلد.

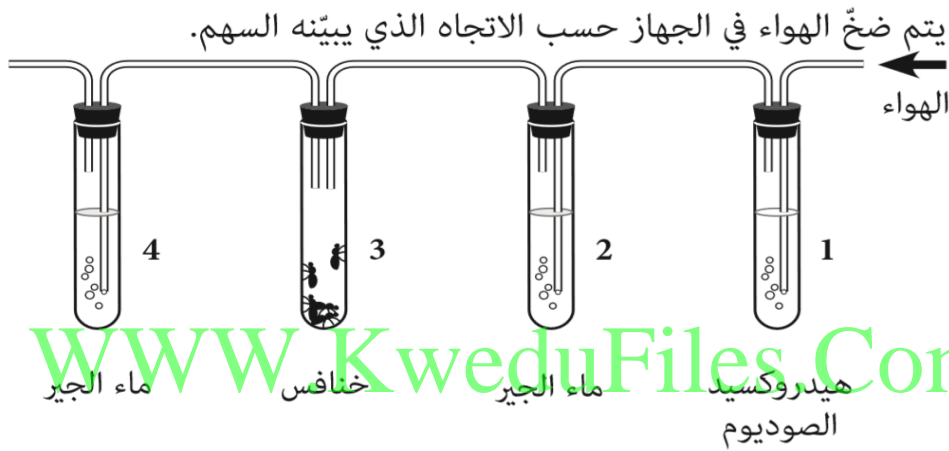
ج- يقلل من فقدان الحرارة.

د- يحمي الريش من الضرر.

معاً نتخطى حاجز 500 نقطة

علوم الحياة		وحدة
كتاب الطالب الجزء 2	الجهاز التنفسي	الوحدة التعليمية الأولى
ص 97	السؤال الثاني عشر	

يريد حمد أن يعرف ما إذا كان يتم إنتاج غاز ثاني أكسيد الكربون خلال التنفس الخلوي. يحضر تجربته كما هو مبين أدناه.



أ- يمتص هيدروكسيد الصوديوم غاز ثاني أكسيد الكربون. يتحول ماء الجير من شفاف إلى عكر بسبب غاز ثاني أكسيد الكربون.

لماذا تشتمل طريقة التحضير على أنبوبي الاختبار (1) و (2)؟
أنبوب الاختبار (1):

أنبوب الاختبار (2):

ب- أصبح ماء الجير في أنبوب الاختبار (4) عكراً.
أي مادة سببت حدوث ذلك وكيف تم إنتاجها؟

علوم الفصل الدراسي الثاني

Code	Response	Item: S052263A
الإجابة الصحيحة لسؤال الثاني عشر (أ) - ص - 97 - من كتاب الطالب ج 2		
10	<p>يشير بشكل صحيح إلى كل أسباب الموضحة أدناه.</p> <ul style="list-style-type: none"> • تتم إزالة ثاني أكسيد الكربون (من الهواء) من خلال هيدروكسيد الصوديوم • ماء الجير لإظهار أنه لا يوجد المزيد من ثاني أكسيد الكربون في الهواء و / أو أنه يعمل كجهاز تحكم أنبوبة اختبار رقم (4) <p>الأمثلة على ذلك:</p> <p>أنبوبة اختبار 1 - هيدروكسيد الصوديوم سوف يأخذ ثاني أكسيد الكربون الموجودة في الهواء.</p> <p>أنبوبة اختبار 2 - ماء الجير هو ضمان عدم وجود ثاني أكسيد الكربون بعد أن مر على هيدروكسيد الصوديوم.</p> <p>أنبوبة اختبار 1 - يمتص ثاني أكسيد الكربون.</p> <p>اختبار أنبوب 2 - يبين ما إذا كان هناك أي ثاني أكسيد الكربون خرج عندما يصل الهواء للخفافس.</p> <p>أنبوبة اختبار 1 - يمتص ثاني أكسيد الكربون حتى لا يتعكر ماء الجير في أنبوبة اختبار.</p> <p>أنبوبة اختبار 2 - يعمل كعنصر تحكم للتجربة الكاملة.</p> <p>أنبوبة اختبار 1 - يمتص ثاني أكسيد الكربون.</p> <p>أنبوبة اختبار 2 - يبين إن وجدت أي ثاني أكسيد الكربون لأنها سوف يتعكر في وجود ثاني أكسيد الكربون.</p> <p>أنبوبة اختبار 1 - يمتص ثاني أكسيد الكربون.</p> <p>أنبوبة اختبار 2 - لمعرفة ما إذا كان لا يزال أي ثاني أكسيد الكربون.</p>	
الإجابة غير الصحيحة		
79	<p>غير صحيحة (بما في ذلك شطب، ومحوها، علامات الضالة، غير مقروء، أو إيقاف المهام)، بما في ذلك الاستجابات التي ببساطة تكرر المعلومات حول هيدروكسيد الصوديوم و الماء الجير دون مزيد من التوضيح.</p> <p>الأمثلة على ذلك:</p> <p>أنبوبة اختبار 1 - لأن هيدروكسيد الصوديوم يمتص ثاني أكسيد الكربون.</p> <p>أنبوبة اختبار 2 - ماء الجير يتحول من شفاف الى غائم في وجود ثاني أكسيد الكربون.</p>	
لا توجد إجابة		
99	متروك	

معاً نتخطى حاجز 500 نقطة

Code	Response	Item: S052263B
الإجابة الصحيحة لسؤال الثاني عشر (ب) - ص 97 - من كتاب الطالب ج 2		
10	<p>يذكر بأن ثاني أكسيد الكربون انتج من قبل الخنافس (خلال التنفس الخلوي). الأمثلة على ذلك:</p> <ul style="list-style-type: none"> • ثاني أكسيد الكربون يعكر ماء الجير . تم إنتاجه من قبل الخنافس التي أخذته من الهواء وإطلقت ثاني أكسيد الكربون. • الخنافس انتجت ثاني أكسيد الكربون بسبب التنفس الخلوية. • ثاني أكسيد الكربون – التنفس الخلوي من الخنافس. • أعطت الخنافس ثاني أكسيد الكربون؛ وبالتالي فإن ماء الجير سوف يتعكر. • الخنافس انتجت ثاني أكسيد الكربون. 	
الإجابة غير الصحيحة		
79	<p>غير صحيحة (بما في ذلك شطب، ومحو وعلامات الضالة، غير مقروء، أو إيقاف المهام)، بما في ذلك الاستجابات التي نذكر فقط ثاني أكسيد الكربون أو الخنافس. الأمثلة على ذلك: ♦ ثاني أكسيد الكربون ويتم إنتاجه خلال التنفس الخلوي. ♦ الخنافس.</p>	
لا توجد إجابة		
99	<p>لا توجد إجابة متروك</p>	

WWW.KweduFiles.Com

علوم الحياة		وحدة
كتاب الطالب الجزء 2	الجهاز التنفسي	الوحدة التعليمية الأولى
ص 98	السؤال الثالث عشر	

يتمتع أحد الحيوانات بالخصائص التالية:

* جلد ناعم خالي من الحراشف

* يضع بيض بدون قشرة صلبة

* لديه خياشيم في مراحل العمرية المبكرة

إلى أي مجموعة ينتمي هذا الحيوان؟

WWW.KweduFiles.Com

أ- الثدييات.

ب- البرمائيات.

ج- الزواحف.

د- الأسماك.

معاً نتخطى حاجز 500 نقطة

علوم الفصل الدراسي الثاني

علوم الحياة		وحدة
كتاب الطالب الجزء 2	الجهاز التنفسي	الوحدة التعليمية الأولى
ص 98	السؤال الرابع عشر	

يبين الجدول أربع مجموعات حيوانية وبعض السمات المميزة لهذه المجموعات.

تحت كل مجموعة حيوانية ضع علامة (X) إلى جانب كل سمة مميزة تتعلق بهذه المجموعة.

بعض المجموعات الحيوانية قد يكون لها أكثر من سمة واحدة.

الطيور	الأسماك	البرمائيات	الثدييات	
				الغدد اللبنية
				الحرشف
				الريش
				الجلد الرطب
				الخياشيم
				الشعر

معاً نتخطى حاجز 500 نقطة

علوم الفصل الدراسي الثاني

هنالك أربع مربعات لوضع الكود، كل كائن له مربع الخاص ، توضع لكل عمود من الكائنات كوده في المربع الخاص به .

Code	Response	Item: S052092A
الإجابة الصحيحة لسؤال الرابع عشر- ص98- من كتاب الطالب ج 2		
10	عمود الثدييات يضع علامة امام غدد الحليب والشعر (وليس هناك أي علامة X غير صحيحة).	
الإجابة غير الصحيحة		
79	أخرى غير صحيحة (بما في ذلك شطب، ومحوها، علامات الضالة، غير مقروء، أو إيقاف مهمة)	
لا توجد إجابة		
99		متروك
Code	Response	Item: S052092B
الإجابة الصحيحة لسؤال الرابع عشر- ص98 - من كتاب الطالب الجزء 2		
10	عمود البرمائيات يضع علامة امام الجلد الرطب ((وليس هناك أي علامة X غير صحيحة).	
الإجابة غير الصحيحة		
79	أخرى غير صحيحة (بما في ذلك شطب، ومحوها، علامات الضالة، غير مقروء، أو إيقاف مهمة)	
لا توجد إجابة		
99		متروك
Code	Response	Item: S052092C
الإجابة الصحيحة لسؤال الرابع عشر- ص98 - من كتاب الطالب الجزء 2		
10	عمود الأسماك يضع علامة امام الخياشيم (وليس هناك أي علامة X غير صحيحة).	
الإجابة غير الصحيحة		
79	أخرى غير صحيحة (بما في ذلك شطب، ومحوها، علامات الضالة، غير مقروء، أو إيقاف مهمة)	
لا توجد إجابة		
99		متروك

Code	Response	Item: S052092D
الإجابة الصحيحة لسؤال الرابع عشر- ص98 - من كتاب الطالب الجزء 2		
10	عمود الطيور يضع علامة امام الريش (وليس هناك أي علامة X غير صحيحة).	
الإجابة غير الصحيحة		
79	أخرى غير صحيحة (بما في ذلك شطب، ومحوها، علامات الضالة، غير مقروء، أو إيقاف مهمة)	
لا توجد إجابة		
99		متروك

معاً نتخطى حاجز 500 نقطة

علوم الفصل الدراسي الثاني

علوم الحياه		وحدة
كتاب الطالب الجزء 2	الجهاز التنفسي	الوحدة التعليمية الأولى
ص 99	السؤال الخامس عشر	

ما هي العضية التي تولد الطاقة بالنسبة للخلية ؟

أ- الميتوكوندريا .

ب- النواة .

ج- السيتوبلازم .

د- الفجوة العصارية.

WWW.KweduFiles.Com

علوم الفصل الدراسي الثاني

علوم الحياة		وحدة
كتاب الطالب الجزء 2	الجهاز التنفسي	الوحدة التعليمية الأولى
ص 99	السؤال السادس عشر	

ما هي وظيفة الغشاء الخلوي في الخلايا الحيوانية والنباتية؟

أ- يخزن الغذاء للخلية.

ب- يولد الطاقة للخلية.

ج- يدير نشاطات الخلية.

د- يتحكم بحركة المواد من وإلى الخلية.

WWW.KweduFiles.Com

معاً نتخطى حاجز 500 نقطة

علوم الفصل الدراسي الثاني

علوم الحياة		وحدة
كتاب الطالب الجزء 2	الجهاز التنفسي	الوحدة التعليمية الأولى
ص 99	السؤال السابع عشر	

اعتماداً على المواد أدناه ، اشرح تجربة تسمح بمعرفة كيفية تأثير الأسمدة على نمو النبات.



WWW.KweduFiles.Com

معاً نتخطى حاجز 500 نقطة

علوم الفصل الدراسي الثاني

ملاحظة: يمكن أن تشمل الردود على أحد العناصر المدرجة أدناه:

- أ. بعض الأوعية تحتوي على الأسمدة وغيرها لا تحتوي على الأسمدة **أو**
ب. وضع تركيزات مختلفة من الأسمدة في الأوعية ووعاء واحد على الأقل لا يحتوي على السماد **مع**
ج. المتغيرات (التربة والبذور، والماء) تبقى مستمرة.

Code	Response	Item: S042319
الإجابة الصحيحة لسؤال السابع عشر- ص 99 - من كتاب الطالب ج 2		
10	يصف تجربة تتضمن عناصر التربة و الماء . الأمثلة على ذلك: 1-وضع نفس الكمية من التربة في الأوعية الخمسة .ووضع إثنين من البذور في الأوعية الخمسة وإضافة نفس كمية من الماء في الأوعية الخمسة. وإضافة نفس الكمية من الأسمدة إلى ثلاثة أوعية عدا وعاين .	
11	يصف تجربة تتضمن عناصر البذور و الماء . الأمثلة على ذلك: 1. وضع نفس الكمية من التربة في كل وعاء. 2. وضع بذره واحدة في كل وعاء. 3. إضافة كمية مساوية من الماء في كل وعاء. 4. إضافة كميات مختلفة من السماد في كل الأوعية عدا وعاء واحد . .	
12	يصف تجربة لا تتضمن حفظ المتغيرات المستمرة . الأمثلة على ذلك: إضافة التربة والبذور والماء إلى كل وعاء. وضع نفس الكمية من الأسمدة في أربعة من الأوعية الخمسة. لا تضع السماد في وعاء الخامس. وضع التربة والبذور والماء في كل وعاء. وضع كمية مختلفة من الأسمدة في كل وعاء وعدم وضع سماد في وعاء واحد. مشاهدتها تنمو.	
الإجابة غير الصحيحة		
79	أخرى غير صحيحة (بما في ذلك شطب، ومحوها، علامات الضالة، غير مقروء، أو إيقاف مهمة)	
لا توجد إجابة		
99		متروك

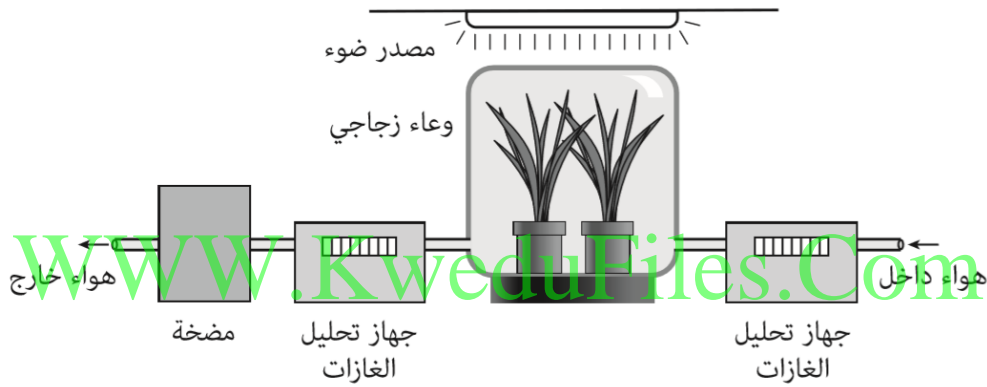
معاً نتخطى حاجز 500 نقطة

علوم الفصل الدراسي الثاني

وحدة	علوم الحياة
الوحدة التعليمية الأولى	الجهاز التنفسي
	السؤال الثامن عشر
كتاب الطالب الجزء 2	ص 100 + 101

تدرس سارة كيف أن معدل التركيب الضوئي في النباتات يتأثر بكثافة ضوء الشمس على تلك النباتات.

زرعت سارة نباتات في وعاء شفاف من الزجاج. وسحبت الهواء الخارجي إلى داخل الوعاء عبر مضخة صغيرة. وقاست كمية ثاني أكسيد الكربون والأكسجين في الهواء قبل إدخاله وبعد إخراجها من الوعاء بواسطة جهاز تحليل الغازات .



أ- كيف ستكون كميات ثاني أكسيد الكربون والأكسجين في الهواء الخارج من الوعاء مقارنة مع كميات ثاني أكسيد الكربون والأكسجين الداخلة للوعاء عندما يكون ضوء الشمس مسلطاً على النباتات؟

كمية الأكسجين الخارج من

كمية ثاني أكسيد الكربون

الوعاء

الخارج من الوعاء

أ	أعلى	و	أعلى
ب	أقل	و	أعلى
ج	أقل	و	أعلى
د	أقل	و	أقل

معاً نتخطى حاجز 500 نقطة

أجرت سارة اختباراً باستعمال مصدر ضوء منخفض الشدة. ثم أجرت اختباراً آخر مستعملة نفس الأدوات باستخدام مصدر ضوء عالي الشدة.

ب- تريد سارة مقارنة البيانات التي حصلت عليها من جهاز تحليل الغازات في كلا الاختبارين.

-1

WWW.KweduFiles.Com

-2

Code	Response	Item: S062103B
الإجابة الصحيحة لسؤال الثامن عشر- ص 100+101 - من كتاب الطالب ج 2		
20	تذكر عاملين مختلفين يمكنهما التأثير في معدل البناء الضوئي من قائمة الإجابات المقبولة المذكورة أدناه. للحصول على كود 20 ، يجب أن تتضمن العوامل نقطتين مختلفتين.	<input type="checkbox"/> درجة حرارة الجو <input type="checkbox"/> مقدار الماء الذي يعطى للنباتات <input type="checkbox"/> الرطوبة في الجو <input type="checkbox"/> مقدار السماد الذي تحصل عليه النباتات <input type="checkbox"/> عدد النباتات <input type="checkbox"/> نوع النباتات <input type="checkbox"/> توقيت عمل التجربة أثناء النهار <input type="checkbox"/> حجم النبات (عدد الأوراق) <input type="checkbox"/> مقدار الأكسجين وثاني أكسيد الكربون في الهواء <input type="checkbox"/> تدفق أو مقدار الهواء القادم <input type="checkbox"/> المسافة من الضوء إلى النبات <p>مثال:</p> <p>1. مقدار الهواء الداخل والخارج. 2. القيام بقياسات في نفس توقيت اليوم.</p>
إجابة صحيحة جزئياً		
10	يسرد عامل واحد فقط من قائمة الردود مقبولة أعلاه. قد تكون الاستجابة الثانية مفقودة، غير صحيحة، أو زائدة عن الحاجة مع أول. على سبيل المثال: • 1. حجم النباتات. [صحيح] • 2. عدد الأوراق على النبات له. [المكرر]	
الإجابة غير الصحيحة		
79	غير صحيحة (بما في ذلك شطب ومحو، وعلامات الضالة، غير مقروء، أو إيقاف المهام)، بما في ذلك كمية الضوء والمكان حيث يتم تعيين مكان الأدوات. استجابة لا يمكن ببساطة تذكر "محطات"، ولكن يجب أن تتضمن خاصية للنباتات.	
لا توجد إجابة		
99		متروك

علوم الحياة		وحدة
كتاب الطالب الجزء 2	الجهاز التنفسي	الوحدة التعليمية الأولى
ص 101	السؤال التاسع عشر	

لا تستطيع الجوارح كالنسور البقاء على قيد الحياة في بيئة خالية من النباتات.



WWW.KweduFiles.Com

إشرح سبب ذلك.

معاً نتخطى حاجز 500 نقطة

علوم الفصل الدراسي الثاني

Code	Response	Item: S042408
الإجابة الصحيحة لسؤال التاسع-عشر - ص 101 - من كتاب الطالب ج 2		
10	يشير إلى السلسلة الغذائية. قد لا تتضمن إشارة إلى الطاقة و / أو المواد المغذية. الأمثلة على ذلك: النسور تحصل على الطاقة والمواد الغذائية من الأسماك التي تعيش على الأسماك الأخرى التي تأكل الأعشاب البحرية. الطيور الجارحة تصطاد الحيوانات الصغيرة مثل الفئران. هذه الحيوانات الصغيرة تأكل النباتات. تحتاج الفريسة لأكل النباتات من أجل البقاء ويحتاج النسور لأكل فريسته من أجل البقاء. النسور تأكل الأشياء التي تأكل النباتات.	
11	يشير إلى التنفس أو التي تحتاج إلى الأكسجين من أجل البقاء. الأمثلة على ذلك: النباتات تعطي أكسجين إلى النسور لكي تتنفس . لا يمكن البقاء على قيد الحياة دون النباتات لأن النسور تحتاج للأكسجين في البقاء على قيد الحياة.	
الإجابة غير الصحيحة		
70	يشير إلى الطيور الجارحة أكل النباتات أو التي تحتاج إلى الطاقة و / أو المواد الغذائية من النباتات دون دليل واضح على السلسلة الغذائية. الأمثلة على ذلك: يجب ان يتناولوا النباتات لأن النباتات تعطي الدواء للطيور. انهم من أكلوا النبات لذلك لا يمكن البقاء على قيد الحياة دون النباتات. انهم في حاجة الى الفيتامينات والمعادن في النباتات. وهي تحتاج إلى الطاقة التي تاخذها من النبات للقبض على الفريسة.	
79	غير صحيحة (بما في ذلك شطب ومحو، وعلامات الضالة، غير مقروء، أو إيقاف المهام)، على سبيل المثال يعيشون في الأشجار.	
لا توجد إجابة		
99		متروك

علوم الفصل الدراسي الثاني

وحدة	علوم الحياة
الوحدة التعليمية الأولى	الجهاز التنفسي
	كتاب الطالب الجزء 2
	السؤال العشرون
	ص 102

يشير الجدول أدناه إلى عدد الأرانب ونوع من القطط البرية يدعى الوشق في منطقة معينة بين عامي 1996 و 2004.

عدد الحيوانات		العام
قطعة الوشق	الأرانب	
1,200	60,000	1996
800	40000	1998
600	30000	2000
200	10000	2002
135	6000	2004

صف ما يجري لأعداد كل من الفصيلتين بين العامين 1996 و 2004.

الأرنب:

قطعة الوشق:

ب- اذكر تفسيراً واحداً ممكناً لعدد حيوانات قطة الوشق في عام 1996 مقارنةً بعام 2004.

معاً نتخطى حاجز 500 نقطة

علوم الفصل الدراسي الثاني

Code	Response	Item: S042049A
الإجابة الصحيحة لسؤال العشرون- ص 102 - من كتاب الطالب ج 2		
10	يشير إلى تعداد الأرنب بتناقص (يقول، ينزل) وتعداد الوشق يتناقص (يقول، ينزل) الأمثلة على ذلك: أرنب – تعدادها يتناقص لأن الوشق أكلتها أو عدم عثورها على أي طعام. الوشق – عددها يتناقص لأن عدد الأرانب قليلة لتناول الطعام. بين عامي 1996 و 2004 تعداد الأرنب أخذ في التناقص في العدد. بين عامي 1996 و 2004 الوشق يتناقص أيضا في عددها.	
الإجابة غير الصحيحة		
79	أخرى غير صحيحة (بما في ذلك شطب، ومحوها، علامات الضالة، غير مقروء، أو إيقاف مهمة)	
لا توجد إجابة		
99	متروك	

ملاحظة: تشمل التفسيرات المحتملة المقبولة:

الحد من مصادر الغذاء / لا يوجد أرانب كافية لكي تأكلها

قتل من قبل الصيادين، والقناصين، الحيوانات المفترسة (للحصول على فرائها، والمال)

تدمير بيئتها

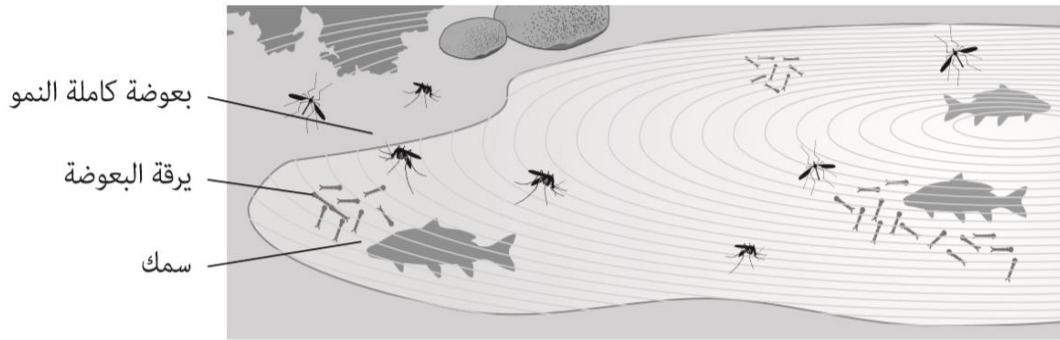
الأمراض (انتشر بين الوشق وماتوا)

Code	Response	Item: S042049B
تابع (ب) الإجابة الصحيحة لسؤال العشرون- ص 102 - من كتاب الطالب ج 2		
10	يعطي التفسيرات المحتملة كما هو مبين في المذكرة أعلاه. الأمثلة على ذلك: انخفاض عدد الوشق، لأنه لم يكن هناك ما يكفي من الأرانب للوشق لتأكلها. يمكن أن يكونوا قتلوا من قبل الصيادين الذين يتقاضون رواتبهم من المال لقتلهم أو صيدها ليبيع الفراء. يجري تدمير بيئتها من قبل البشر. الصيادين. الأمراض. الأرانب أقل.	
الإجابة غير الصحيحة		
79	أخرى غير صحيحة (بما في ذلك شطب، ومحوها، علامات الضالة، غير مقروء، أو إيقاف مهمة)	
لا توجد إجابة		
99	متروك	

معاً نتخطى حاجز 500 نقطة

علوم الحياة		وحدة
كتاب الطالب الجزء 2	الجهاز التنفسي	الوحدة التعليمية الأولى
ص 103	السؤال الواحد والعشرون	

هناك بركة قريبة من مدرسة ثامر . يضع البعوض بيضه في البركة . هناك أيضاً سمك صغير يعيش في البركة كما هو مبين أدناه . يفضل السمك الصغير أن يأكل يرقات البعوض التي تسبح في الماء . أولاً:- لماذا يأكل السمك يرقات البعوض ولا يأكل البعوض كامل النمو؟



أ- يسبح البعوض كامل النمو بسرعة كبيرة.
 ب- يعيش البعوض كامل النمو في الهواء.

ج- يرقات البعوض أطيب مذاقاً.

د- عدد يرقات البعوض يفوق عدد البعوض كامل النمو.

ثانياً:- أضاف ثامر المزيد من السمك في البركة.

كيف يمكن أن يؤثر ذلك على عدد البعوض كامل النمو الذي يعيش حول البركة؟

ضع علامة (✓) في مربع واحد:

سيزيد عددها.

سيقبل عددها.

سيبقى عددها كما هو.

فسر إجابتك .

معاً نتخطى حاجز 500 نقطة

Code	Response	Item: S052303B
الإجابة الصحيحة لسؤال الواحد والعشرون- ص 103 - من كتاب الطالب ج 2		
10	<p>سيقل عددها مع شرح أن الأسماك تأكل يرقات البعوض (أو البيض) لذلك هناك عدد أقل من اليرقات سوف تتطور إلى بعوض.</p> <p>الأمثلة على ذلك:</p> <p>سيقل عددها - كلما زاد عدد الأسماك سوف يؤكل المزيد من يرقات البعوض مما تسبب في انخفاض عدد البعوض البالغ.</p> <p>سيقل عددها - المزيد من يرقات البعوض سوف يؤكل.</p>	
الإجابة غير الصحيحة		
79	<p>غير صحيحة (بما في ذلك شطب، ومحو وعلامات الضالة، غير مقروء، أو إيقاف المهام)، بما في ذلك الاستجابة التالية:</p> <p>• سيقل عددها مع الإشارة الى ان الأسماك تتناول البعوض (البالغ / الكامل)</p>	
لا توجد إجابة		
99		متروك

WWW.KweduFiles.Com

علوم الحياة		وحدة
كتاب الطالب الجزء 2	الجهاز التنفسي	الوحدة التعليمية الأولى
ص 104	السؤال الثاني والعشرون	

أي الكائنات الحية التالية يعتبر منتجاً؟

أ- الشجرة.

ب- السمكة.

ج- الحشرة.

د- العصفور.

WWW.KweduFiles.Com

علوم الفصل الدراسي الثاني

علوم الحياة		وحدة
كتاب الطالب الجزء 2	الجهاز التنفسي	الوحدة التعليمية الأولى
ص 104	السؤال الثالث والعشرون	
<p>خلال عاصفة إعصاريه ، يشاهد علي وميض البرق ويسمع صوت الرعد ، لماذا يشاهد وميض البرق قبل سماع صوت الرعد ؟</p> <p>.....</p> <p>.....</p>		

Code	Response	Item: S042273
الإجابة الصحيحة لسؤال الثالث والعشرون- ص 104 - من كتاب الطالب ج 2		
10	يذكر أن الضوء ينتقل أسرع (من الصوت) أو الصوت ينتقل ببطء أكثر (من الضوء) الأمثلة على ذلك: سرعة الضوء هي أسرع بكثير من سرعة الصوت. لأن الضوء ينتقل أسرع من الصوت. وذلك لأن ضوء ينتقل أسرع بكثير. الصوت ينتقل أبطأ من الضوء.	
الإجابة غير الصحيحة		
70	على أن الضوء و الصوت ينتقل بسرعات مختلفة دون تحديد من الأسرع. الأمثلة على ذلك: ينتقلون بسرعات مختلفة. الضوء والصوت لا ينتقلون في نفس السرعة.	
79	أخرى غير صحيحة (بما في ذلك شطب، ومحوها، علامات الضالة، غير مقروء، أو إيقاف مهمة)	
لا توجد إجابة		
99		متروك

معاً نتخطى حاجز 500 نقطة

علوم الحياة		وحدة
كتاب الطالب الجزء 2	الجهاز التنفسي	الوحدة التعليمية الأولى
ص 105	السؤال الرابع والعشرون	

يشير الجدول أدناه إلى سرعة الصوت عبر وسائط مختلفة.

ما الاستنتاج الذي يمكن القيام به بشأن سرعة الصوت النسبية عبر الأوساط المختلفة؟

السرعة التقريبية (متر/ثانية)	الوسط
1143	الإيثانول
5000	الألمنيوم
258	ثاني أكسيد الكربون
5130	الحديد
316	الأكسجين
1533	الماء المالح

- أ) ينتقل الصوت بشكل أسرع عبر المواد الصلبة ويبطئ عبر المواد السائلة.
- ب) ينتقل الصوت بشكل أسرع عبر المواد الغازية ويبطئ عبر المواد السائلة.
- ج) ينتقل الصوت بشكل أسرع عبر المواد السائلة ويبطئ عبر المواد الصلبة.
- د) ينتقل الصوت بشكل أسرع عبر المواد الصلبة ويبطئ عبر المواد الغازية.

معاً نتخطى حاجز 500 نقطة

علوم الفصل الدراسي الثاني

علوم الحياة		وحدة
كتاب الطالب الجزء 2	الجهاز التنفسي	الوحدة التعليمية الأولى
ص 106	السؤال الخامس والعشرون	

يعطي يوسف خليطا من قطع صغيرة من الحديد والنحاس، أي طريقة يمكن استعمالها لفصل الخليط؟

ضع علامة (✓) في مربع واحد :

الطريقة (1) : نشر الخليط على الورق وتمرير مغناطيس فوق الخليط

الطريقة (2) : اضافة الخليط على دورق من الماء ثم تصفيته

1- فسر سبب فعالية الطريقة التي اخترتها.

WWW.KweduFiles.Com

.....

.....

.....

2- فسر سبب عدم فعالية الطريقة الأخرى.

.....

.....

.....

معاً نتخطى حاجز 500 نقطة

Code	Response	Item: S052049
	الإجابة الصحيحة لسؤال الخامس والعشرون- ص 106- من كتاب الطالب ج2	
20	<p>ويشير إلى كل الأساليب المذكورة أدناه.</p> <p>• الطريقة 1 سوف تعمل لأن الحديد من المواد الممغنطة (والنحاس ليس من المواد الممغنطة)</p> <p>• الطريقة 2 سوف لا تعمل بسبب الحديد والنحاس مواد غير قابلة للذوبان و / أو كلاهما سوف يبقى بورقة الترشيح</p> <p>الأمثلة على ذلك:</p> <p>1- طريقة 1 سوف تعمل :لأن الحديد يجذب للمغناطيس والنحاس لا يجذب.</p> <p>2- الطريقة 2 سوف لا تعمل :لأن الحديد و النحاس لن يذوبان في الماء ، لذلك سيبقيان في ورقة الترشيح.</p>	
	إجابة صحيحة جزئيا	
10	<p>الطريقة 1 مع شرح أن يعالج إما طريقة المغناطيسي أو طريقة الترشيح بشكل صحيح.</p> <p>الأمثلة على ذلك:</p> <p>1- الطريقة 1 سوف تعمل لأن الحديد من المواد الممغنطة. [صحيحه]</p> <p>2-الطريقة 2 سوف لا تعمل لأنهما سوف تغرقان في الماء. [غير صحيحه]</p> <p>1- الطريقة 1 سوف تعمل لأن النحاس ليس من المواد الممغنطة. [صحيحه]</p> <p>2-الطريقة 2 سوف لا تعمل لأنهما نفس الحجم ولن يتصفيا. [غير صحيحه]</p> <p>1-طريقة 1 سوف تعمل لأن احدى المعادن ممغنطه. [غير صحيحه]</p> <p>2-طريقة 2 سوف لا تعمل لأن النحاس والحديد لن يعبرا من خلال ورقة الترشيح (الفلتر). [صحيحه]</p>	
	الإجابة غير الصحيحة	
79	<p>أخرى غير صحيحة (بما في ذلك شطب، ومحوها، علامات الضالة، غير مقروء، أو إيقاف مهمة)</p>	
	لا توجد إجابة	
99	متروك	

علوم الحياة		وحدة
كتاب الطالب الجزء 2	الجهاز التنفسي	الوحدة التعليمية الأولى
ص 106	السؤال السادس والعشرون	
<p>تم تقريب المغناطيسين (أ) و (ب) من صينية تحمل مشابك أوراق معدنية وتم ابقاءهما على مسافة ثابتة .</p> <div style="text-align: center;">  <p>المغناطيس «أ» المغناطيس «ب»</p> </div> <p>فكرت أبرار في وضعية الأغراض أمامها واستنتجت أن المغناطيس (ب) أقوى من المغناطيس (أ) .</p> <p>هل توافق على استنتاج أبرار؟</p> <p>ضع علامة (√) في مربع واحد:</p> <p style="text-align: right;"> <input type="checkbox"/> نعم <input checked="" type="checkbox"/> لا </p> <p>فسر إجابتك</p> <p>.....</p> <p>.....</p>		

معاً نتخطى حاجز 500 نقطة

Code	Response	Item: S062046
الإجابة الصحيحة لسؤال السادس والعشرون- ص 106 - من كتاب الطالب ج 2		
10	<p>لا مع التفسير بأن المغناطيس لم يوضع على مسافات متساوية عن مشابك الورق لذلك فهي تجربة غير عادلة. أمثلة:</p> <ul style="list-style-type: none"> ● لا لم تستطع " أبرار " أن تعرف لأن المغناطيس كان على مسافة مختلفة من علبة مشابك الورق- . ● لا كانت قطع المغناطيس على بعد مسافات مختلفة من مشابك الورق- . ● لا وضع المغناطيس " أ " بعيداً عن علبة مشابك الورق بمسافة أكبر من المغناطيس "ب"، مما أدى إلى التقليل من قوى الجذب لديه. ● لا هذه التجربة غير عادلة :وضعت قطع المغناطيس على بعد مسافات مختلفة من علبة مشابك الورق. ● لا المغناطيس " ب " أقرب إلى العلبة من المغناطيس " أ " . هذه التجربة غير عادلة- . ● لا لم تكن المسافات ما بين القطع المغناطيسية ومشابك الورق متساوية، حيث كان المغناطيس ب أقرب إلى مشابك الورق من المغناطيس أ، ومن ثم ليس هناك نتيجة يمكن الوصول إليها من هذه التجربة لكونها غير عادلة. ● لا المغناطيس ب أخفض من المغناطيس أ. 	
الإجابة غير الصحيحة		
79	<p>الإجابات الخاطئة) وتشمل الإجابات المشطوب عليها أو الممسوحة أو العلامات العشوائية أو الإجابات غير القابلة للقراءة أو الخارجة عن مضمون السؤال)</p> <ul style="list-style-type: none"> ● نعم مع تعليل أو بدون تعليل. ● لا دون تعليل، أو مع تعليل خاطئ. <p>أمثلة:</p> <ul style="list-style-type: none"> ● نعم القوى المغناطيسية في المغناطيس ب أكبر منها في المغناطيس أ وينجذب إليه ب عدد- أكبر من مشابك الورق عن المغناطيس أ. ● لا لأن المغناطيس أ يمكن أن يجذب المشبك الورقي من مسافة بعيدة. 	
لا توجد إجابة		
99		متروك

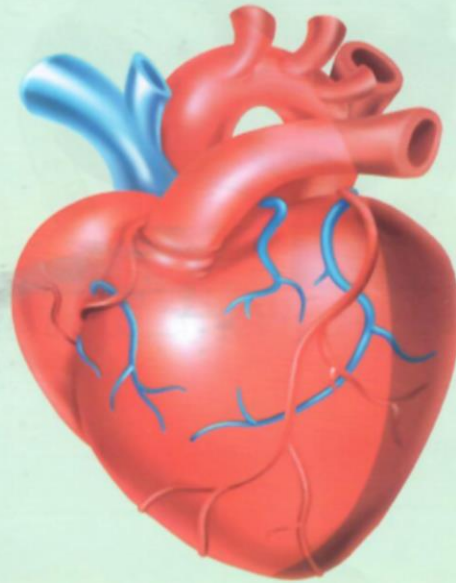
ملحوظة: إذا لم يتم وضع إشارة على أي من المربعين فإن الدرجة توضح بناء على الشرح فقط.
مع التأكيد بأن المغناطيس (ب) ليس أقوى من (أ) .

معاً نتخطى حاجز 500 نقطة

الوحدة التعلّمية الثانية

الجهاز الدوري The circulatory system

- What does the circulatory system consist of? ● ممّ يتركّب الجهاز الدوري؟
- Blood circulation in the human body ● دوران الدم في جسم الإنسان
- Technology and the circulatory system ● التكنولوجيا والجهاز الدوري
- Diet for patients with circulatory system problems ● النظام الغذائي لمرضى الجهاز الدوري



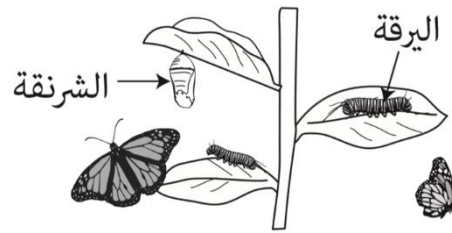
معاً نتخطى حاجز 500 نقطة

علوم الحياة		وحدة
كتاب الطالب الجزء 2	الجهاز الدوري	الوحدة التعليمية الثانية
ص 133	السؤال السابع	

أراد متعلمون في إحدى المدارس في منطقة ما زراعة حديقة. أخبرهم عالم نبات بوجود نبتة تدعى الصقلاب تجذب فراشة الملكة.



قرر المتعلمون زراعة نبات الصقلاب في حديقتهم . بعد شهر من ذلك ، لاحظ المتعلمون وجود فراشات الملكة حول نبات الصقلاب بالإضافة إلى بعض يرقات فراشة الملكة وبعض الشرائق.



خلال دورة حياة فراشة الملكة، هناك مراحل نمو ومراحل تطور.

أ- في أي مرحلة من دورة حياة فراشة الملكة ينمو جسمها؟

المرحلة:

إشرح إجابتك.

معاً نتخطى حاجز 500 نقطة

علوم الفصل الدراسي الثاني

(I) قد تشير الإجابات الصحيحة على نقطتين:

أ. تغيير يحدث مثل نموا في حجم أو نمو أكبر.

ب. اليرقة تأكل وبالتالي تنمو.

(II) إذا كان الردود تشير إلى مرحلة ك 1، 2، 3، أو 4، يعطى الرمز وفقاً لتحديد الرقم في التفسير. على سبيل المثال، "المرحلة 2: اليرقة تتغذى على الأوراق في المرحلة 2 وينمو، عندما يأكل بشكل كافي فأنها سوف تتحول إلى خادرة"، يجب أن يحصل على الرمز 10.

(iii) إذا يشار النمو في البيضة أو العذراء، يجب أن تكون ذات صلة تفسير لانقسام الخلايا. وينبغي إعطاء هذه الاستجابات الرمز 19.

Code	Response	Item: S042222A
(أ) الإجابة الصحيحة لسؤال السابع - ص 133 - من كتاب الطالب ج 2		
10	مرحلة اليرقات مع شرح أن يشير إلى كل نقطة (أ) أو (ب) أو فقط إلى النقطة (أ) أو فقط إلى النقطة (ب) الأمثلة على ذلك: خلال هذه المرحلة، اليرقة تأكل كثيراً و عدة مرات، وبالتالي تتزايد في الحجم. هذا هو عندما يغذي الكائن الحي وينمو أكبر. انها تأكل الأوراق لتنمو لتصبح خادرة. أثناء تناول الطعام تنمو اليرقة.	
الإجابة غير الصحيحة		
70	مرحلة اليرقات مع شرح يشير إلى النقطة (أ) أو النقطة (ب). الأمثلة على ذلك: يرقة تنمو في العذراء، ثم التغيرات في أشكال فراشة. مرحلة 2 اليرقة تأتي أولاً، ثم خادرة ثم الفراشة.	
79	أخرى غير صحيحة (بما في ذلك شطب، ومحوها، علامات الضالة، غير مقروء، أو إيقاف مهمة)	
لا توجد إجابة		
99		متروك

معاً نتخطى حاجز 500 نقطة

علوم الحياة		وحدة
كتاب الطائب الجزء 2	الجهاز الدوري	الوحدة التعليمية الثانية
ص 134	تابع السؤال السابع	

ب- في أي مرحلة من دورة حياة فراشة الملكة يتطور جسمها؟
المرحلة:
إشرح إجابتك.

ج- قرأ المتعلمون أن العلماء لاحظوا أن الطيور لا تأكل فراشات الملكة لأن هذه الفراشات تحتوي على مادة سامة للطيور. كما اكتشفوا أن فراشات نائب الملكة تشبه فراشات الملكة وأن الطيور لا تحب أكلها.

WWW.KweduFiles.Com



فراشة نائب الملكة



فراشة الملكة

لماذا تستفيد فراشات نائب الملكة من شبيها بفراشات الملكة؟
أ- لتتغذى على نبتة الصقلاب.

ب- لتبقى على قيد الحياة وتتكاثر.

ج- لتتزوج مع فراشات الملكة.

د- لتهاجر برفقة فراشات الملكة.

معاً نتخطى حاجز 500 نقطة

علوم الفصل الدراسي الثاني

إذا الإجابات تشير إلى مرحلة 1، 2، 3، أو 4، الرمز يكون وفقاً للتفسير. مثلاً، "المرحلة 3. الأجنحة وأجزاء أخرى من الفراشة الكبيرة تتطور في الخادرة،" يحصل على الرمز 10.

Code	Response	Item: S042222B
الإجابة الصحيحة للسؤال السابع (ب) ص 134 من كتاب الطالب ج 2		
10	<p>البيض أو الخادرة مع شرح يتعلق بأجزاء محددة من الجسم أو ميزات النمو. الأمثلة على ذلك: البيضة - تتحول إلى يرقة وتكون أجزاء الجسم مثل الساقين. خادرة - انها تطور لأن في الخادرة سوف تنمو لها أجنحة، قرني استشعار و 6 أرجل و جسم من 3 أجزاء. مرحلة الخادرة - لأنه في خادرة ويبدأ في النمو أجنحتها وغيرها من الأمور. خادرة - خلال فترة وجوده في خادرة أنها تطور ميزات التي من شأنها أن تجعلها فراشة.</p>	
11	<p>البيض أو الخادرة مع شرح يتعلق بتطوير (المتغيرة، تحويل) إلى فراشة. الأمثلة على ذلك: البيض - يتم تحويله من شكل دائري إلى يرقة. خادرة - خادرة تتغير وتتطور، وذلك باستخدام المواد الغذائية والطاقة المخزنة، لتصبح فراشة. خادرة - هو تحول من مرحلة اليرقات إلى مرحلة البلوغ. خادرة - بعد فترة وجيزة، فإنه تتطور إلى فراشة. خادرة - يتم تغطية خادرة في الحرير وإسبات، عندما يتم تطويره بالكامل إلى فراشة، فإنه يكسر القشرة للخروج.</p>	
الإجابة غير الصحيحة		
79	<p>أخرى غير صحيحة (بما في ذلك شطب، ومحوها، علامات الضالة، غير مقروء، أو إيقاف مهمة)</p>	
لا توجد إجابة		
99		متروك

علوم الحياة		وحدة
كتاب الطالب الجزء 2	الجهاز الدوري	الوحدة التعليمية الثانية
ص 135	السؤال الثامن	

يمكن استعمال حلقات النمو للتعرف على عمر بعض الكائنات الحية.

أي من التالي له حلقات نمو سنوية؟



الحمار الوحشي

دودة الأرض

معاً نتخطى حاجز 500 نقطة

علوم الحياة		وحدة
كتاب الطالب الجزء 2	الجهاز الدوري	الوحدة التعليمية الثانية
ص 135	السؤال التاسع	

كيف يساعد التلقيح في الوقاية من الأمراض كالإنفلونزا؟

أ- يحسن التلقيح امتصاص المواد المغذية.

ب- يزيد التلقيح سرعة الدورة الدموية.

ج- يقوي التلقيح إنتاج الاجسام المضادة.

د- يجعل التلقيح الدواء يعمل بشكل أكثر فعالية

WWW.KwadauFiles.Com

علوم الفصل الدراسي الثاني

علوم الحياة		وحدة
كتاب الطالب الجزء 2	الجهاز الدوري	الوحدة التعليمية الثانية
ص 136	السؤال العاشر	

الكالسيوم مهم للمحافظة على قوة العظام.

أي من التالي يشكل مصدراً جيداً للكالسيوم؟

أ- الأرز.

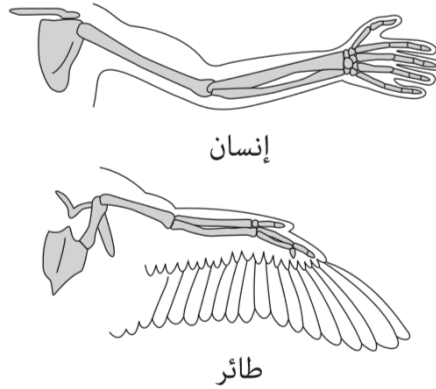
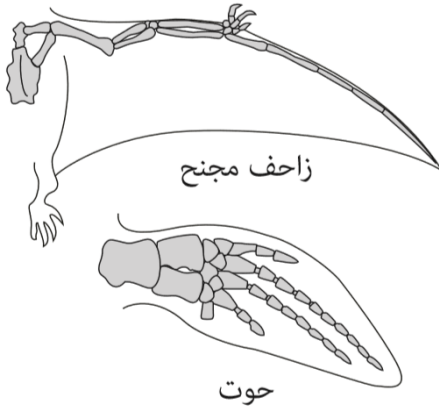
ب- المعكرونة.

ج- اللحم الأحمر.

د- الجبن.

علوم الحياة		وحدة
كتاب الطالب الجزء 2	الجهاز الدوري	الوحدة التعليمية الثانية
ص 136	السؤال الحادي عشر	

تشير الرسوم إلى العظام في أطراف إنسان وحيوان زاحف مجنح وطيور وحوث.
ما هو أفضل استنتاج تؤكد هذه الرسوم؟



WWW.KweduFiles.Com

- أ- كانت للحيوانات أسلاف مشتركة.
ب- عاشت الحيوانات في نفس البيئة.
ج- كان الشكل الخارجي للحيوانات متشابهاً.
د- كانت الحيوانات موجودة على الأرض في نفس الوقت.

معاً نتخطى حاجز 500 نقطة

وحدة التعلّمية الثالثة

الوراثة Genetics

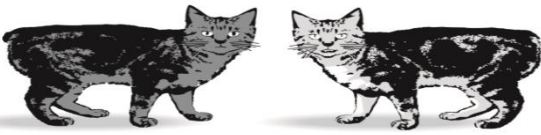
- Genetics
 - Chromosomes
 - Types of genetic traits
 - Traits' inheritance in living organisms
 - Role of genetics in improving plant and animal production
- علم الوراثة
 - الكروموسومات
 - أنواع الصفات الوراثية
 - توارث الصفات في الكائنات الحية
 - دور الوراثة في تحسين الإنتاج النباتي والحيواني

www.KweduFiles.Com



معاً نتخطى حاجز 500 نقطة

علوم الفصل الدراسي الثاني

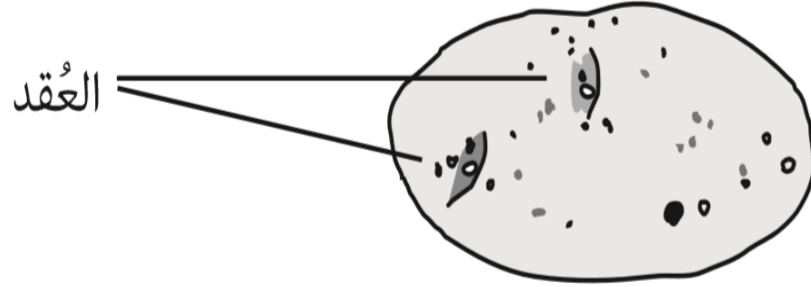
علوم الحياة		وحدة
كتاب الطالب الجزء 2	الوراثة	الوحدة التعليمية الثالثة
ص 170	السؤال الحادي عشر	
<p>يبين الرسم أدناه قطتين من جنس (مانكس). تكون قطط مانكس بلا ذيل أو ذات ذيل قصير جداً.</p>  <p>هل من المحتمل أن تلد قطط مانكس قطط صغيرة ذات ذيول طويلة عند تزاوجها مع بعضها؟ ضع علامة (✓) في مربع واحد:</p> <p>نعم <input type="checkbox"/> لا <input checked="" type="checkbox"/></p> <p>فسر إجابتك.</p>		

Code	Response	Item: S052265
	الإجابة الصحيحة لسؤال الحادي عشر ص 170 من كتاب الطالب ج 2	
10	<p>لا مع شرح أنها سوف تمر هذه الصفة (الجينات، DNA) للقطط بدون ذيول لأبنائهم. الأمثلة على ذلك:</p> <ul style="list-style-type: none"> • إذا لم يكن أي منهم لديه ذيول طويلة إذن لا توجد تلك السمة لتورثها إلى القطط. • لأنه في جيناتها لديها ذيول قصيرة. • ويرجع ذلك إلى حقيقة أن أيا من القطط لا تملك ذيول طويلة وبالتالي فإنها لا يمكن أن تمر على الجينات التي سوف تسبب للقطط الصغيرة أي ذيول طويلة. • هذه القطط لديها شفرة في الحمض النووي "بدون ذيول" لذلك فمن المستبعد جدا أن القطط الصغيرة سيكون لها ذيول. 	
الإجابة غير الصحيحة		
70	<p>لا مع شرح إشارة إلى القطط تبدو وكأنها والديهم. الأمثلة على ذلك:</p> <ul style="list-style-type: none"> • أن الثدييات تبدو مثل والديها ، القطط مانكس ليس لديها ذيول. • بما إنها لديهم ذيول قصيرة ذريتهم سيكون لها نفس أيضا. 	
79	<p>أخرى غير صحيحة (بما في ذلك شطب، ومحوها، علامات الضالة، غير مقروء، أو إيقاف مهمة)</p>	
لا توجد إجابة		
99		متروك

معاً نتخطى حاجز 500 نقطة

علوم الفصل الدراسي الثاني

علوم الحياة		وحدة
كتاب الطالب الجزء 2	الوراثة	الوحدة التعليمية الثالثة
ص 170	السؤال الثاني عشر	



يمكن تقطيع حبة بطاطس إلى عدة أجزاء يحوي كل منها على عقدة. ويمكن زرع نبتة بطاطس إنطلاقاً من أي جزء من تلك الأجزاء.

ما هو نوع هذا التكاثر؟

WWW.KweduFiles.Com

ضع علامة (✓) في مربع واحد:

لا جنسي

جنسي

إشرح إجابتك.

معاً نتخطى حاجز 500 نقطة

علوم الفصل الدراسي الثاني

Code	Response	Item: S042030
الإجابة الصحيحة لسؤال الثاني عشر- ص 170 -من كتاب الطالب ج 2		
10	<p>لا جنسي ويعطي تفسيراً يتضمن التركيب الجيني. الأمثلة على ذلك: تتكاثر العقد مع المادة الوراثية التي تم الحصول عليها من كائن واحد (وهي البطاطا)، وبالتالي هذا النوع من التكاثر هو لاجنسي. النبات الجديد يأتي من قطعة من نبات قديم جداً لذا فإن التركيب الجيني هو نفسه.</p>	
11	<p>لا جنسي ويعطي تفسيراً يشير إلى الإخصاب أو يعطي شرحاً عاماً عن السبب في أنه من التكاثر اللاجنسي <u>و / أو</u> لماذا ليس من التكاثر الجنسي. الأمثلة على ذلك: التكاثر اللاجنسي لا يتطلب الإخصاب من أجل التكاثر. هذا النوع من التكاثر الخضري هو لاجنسي، كما أنها لا تتطلب البذور. والأمر لا يتطلب الإخصاب مع اثنين من الخلايا الجنسية. لأنه لا "زوج" مع البطاطس آخر، لذا تستنسخ نفسها. لأنها بحاجة إلى زوج واحد فقط لكي تنبت. في الإنتاج الجنسي تحتاج إلى الذكور والإناث.</p>	
الإجابة غير الصحيحة		
70	<p>لا جنسي مع شرح غامض، غير صحيح أو بدون شرح. الأمثلة على ذلك: أنها البطاطا واحده فقط. يمكن لنباتات البطاطس أن تنمو دون التكاثر الجنسي كما أن المطلوب فقط العقدة لكي تتكاثر. بوساطة الانقسام الخلوي. عقدة واحدة (على الأرجح خلية واحدة) يحتوي على نواة واحدة فقط، والتكاثر الجنسي يتطلب نواتين من أجل التكاثر.</p>	
71	<p>جنسي مع أو بدون تفسير. الأمثلة على ذلك: لأنها يمكن أن تكون بطاطس صغارة اخرى. لأن العقد يمكن أن تكون الخلايا التناسلية داخلها.</p>	
79	<p>أخرى غير صحيحة (بما في ذلك شطب، ومحوها، علامات الضالة، غير مقروء، أو إيقاف مهمة)</p>	
لا توجد إجابة		
99		متروك

معاً نتخطى حاجز 500 نقطة

علوم الفصل الدراسي الثاني

علوم الحياة		وحدة
كتاب الطالب الجزء 2	الوراثة	الوحدة التعليمية الثالثة
ص 171	السؤال الثالث عشر	

كان لأسلاف الزرافة الحالية عنقاً قصيراً. أما اليوم ، فتمتيز الزرافات بعنق طويل.
أي من التعليقات التالية صحيحة؟

أ) في قديم الزمان، لم تكن الزرافات تستطيع الوصول سوى إلى أوراق الشجر السفلى. حين انقرضت تلك الأوراق ، مدت الزرافات عنقها للوصول إلى الأوراق العليا. فأصبح لصغار هذه الزرافات عنقاً أطول.

ب) عندما كان الغذاء موجوداً بوفرة، كبرت صغار الزرافات بشكل أسرع وطال عنقها. فأصبح لصغار هذه الزرافات عنقاً أطول.

ج) تناسلت الزرافات وهي في الأسر خلال مئات السنين ولم يكن يسمح سوى للزرافات ذات الأعناق الطويلة بالتناسل. ثم تم إطلاق صغارها في الطبيعة.

د) في قديم الزمان، كانت في مجموعات الزرافات بعض الزرافات ذات العنق الطويل. عاشت تلك الزرافات وتكاثرت لأنه كان بإمكانها الوصول إلى المزيد من الأشجار. ولهذا فإن صغار هذه الزرافات أصبح لها عنقاً أطول أيضاً.

معاً نتخطى حاجز 500 نقطة

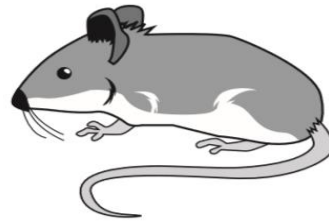
علوم الفصل الدراسي الثاني

علوم الحياة		وحدة
كتاب الطالب الجزء 2	الوراثة	الوحدة التعليمية الثالثة
ص 171	السؤال الرابع عشر	

تعيش فئران الأيل في أغلب مناطق العالم. تمتلك تلك التي تعيش منها في الغابات فرواً بنياً داكناً. أما تلك التي تعيش على الشواطئ الرملية فإنها تمتلك فرواً بنياً فاتحاً.



فئران الأيل التي تعيش في الشواطئ



فئران الأيل التي تعيش في الغابات

WWW.KweduFiles.Com

لماذا يُعد امتلاك فرو بني فاتح ميزة بالنسبة للفئران التي على الشواطئ؟

Code	Response	Item: S062118
	الإجابة الصحيحة لسؤال الرابع عشر - ص 171 - من كتاب الطالب ج 2	
10	<p>يشرح أن امتلاك الفئران على الشاطئ فرو بني فاتح هو ميزة فيمكنهم التجانس مع لون الرمل (مما يشكل تمويهاً) ولن تستطيع الحيوانات المفترسة رؤيتهم أو اصطيادهم.</p> <p>أمثلة:</p> <p><input type="checkbox"/> سيمتزج الفئران مع الرمل.</p> <p><input type="checkbox"/> لن تستطيع الحيوانات التي تتغذى على الفئران رؤيتهم.</p>	
	الإجابة غير الصحيحة	
79	أخرى غير صحيحة (بما في ذلك شطب، ومحوها، علامات الضالة، غير مقروء، أو إيقاف مهمة)	
	لا توجد إجابة	
99		متروك

معاً نتخطى حاجز 500 نقطة