

العام الدراسي: ٢٠١٨/٢٠١٩ م  
الزمن: ساعتان وربع  
عدد الأوراق: ( ٦ )

امتحان نهاية الفترة الدراسية الأولى  
لمقرر: علم النفس و علم الاجتماع  
للسف الحادي عشر ( الأدبي )

وزارة التربية  
التوجيه الفني العام للاجتماعيات

أجب على أربعة أسئلة فقط مما يلي على أن يكون السؤال الأول منها ( إجبارياً ):

السؤال الأول: ( إجباري ) يتكون من ( أ ، ب ، ج ، د ) :

أ- أكمل العبارات التالية فيما درست: ( ٥ نقاط × درجة واحدة = ٥ درجات )

١- فرع من فروع علم النفس يهتم بمساعدة الأفراد المضطربين نفسياً على التوافق يسمى علم النفس العيادي

( الإكلينيكي ) ص ٢٤

٢- الاستجابة التي من ضمنها تحريك الذراع ورد التحية تسمى استجابة حركية ص ٢١

٣- انفعال مركب من مزيج من الانفعالات كالغضب والخوف والكآبة والحزن والشعور بالنقص يسمى الغيرة ص ٤٩



٤- العالم الذي يرجع له الفضل في نوع التعلم الذي تمثله الصورة المقابلة يسمى إيفان بافلوف ٦٧

٥- دراسة علمية للظواهر الاجتماعية الموجودة في جماعة معينة وفي مكان معين يسمى منهج المسح الاجتماعي ص ١٢٩

ب- ظل الخيار الصحيح من بين الخيارات التي تلي كل عبارة: ( ٤ × نصف درجة = درجتان )

١- أول من صاغ اصطلاح " علم الاجتماع " و الذي اطلق عليه اسم الفيزياء الاجتماعية : ص ١٢٤

إميل دور كايم	بتريم سوركين	ماكيفر - بيج	أوغست كونت
---------------	--------------	--------------	------------

٢- الحاجات التي تقع في قمة هرم الحاجات عند ماسلو : ص ٤١

الحاجات الجسمية	حاجات تحقيق الذات	الحاجة إلى المعرفة والفهم	الحاجات الأمنية
-----------------	-------------------	---------------------------	-----------------

٣- العوامل التي قامت في فرنسا في نهاية القرن السابع عشر وكان لها الأثر الأكبر في نشأة علم الاجتماع في أوروبا: ص ١٢٢

السياسية	الاقتصادية	الفكرية والأيدولوجية	العلمية
----------	------------	----------------------	---------

٤- أحد أدوات جمع البيانات و يستخدم في الأبحاث الصحفية والأدبية وفي كثير من المجالات العلمية : ص ١٣١

الملاحظة	المقابلة	تحليل المضمون أو المحتوى	الاستبيان
----------	----------	--------------------------	-----------



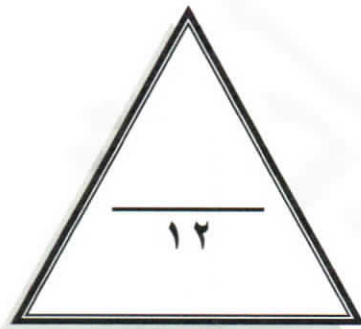
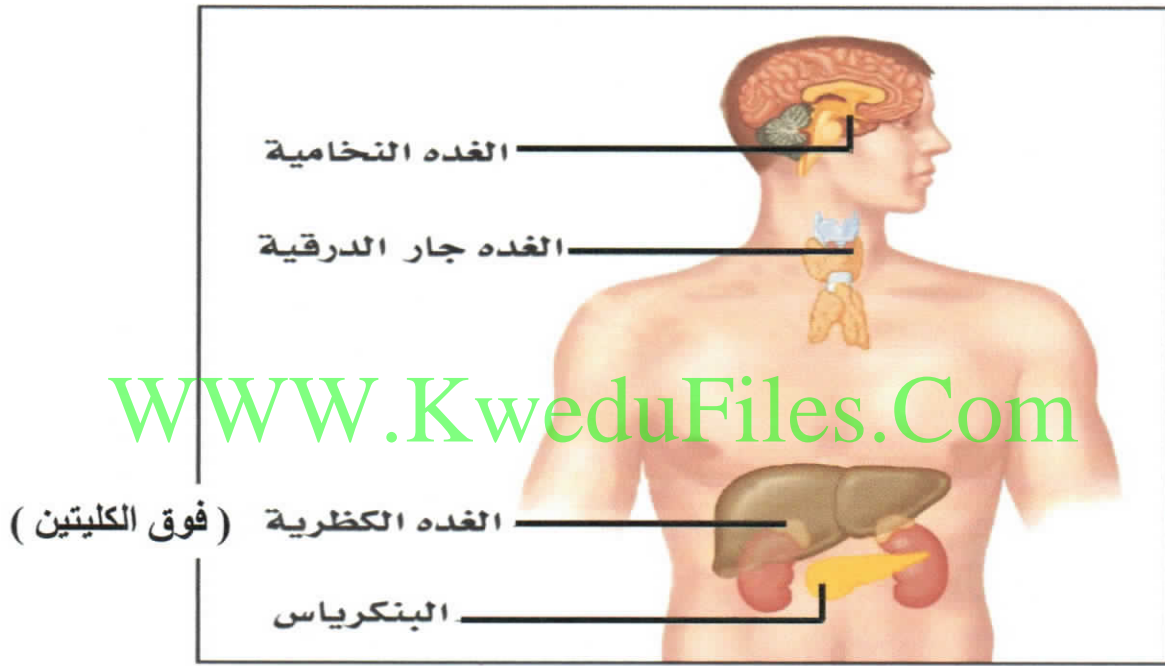
**تابع السؤال الأول ( إجباري ) :**

**ج- استنتج الرابط بين العناصر التالية :** ( ٤ نقاط × درجة واحدة = ٤ درجات )

- ١- الأسرة - المدرسة - المسجد - الأقران .
- ٢- الجنسية - الطبقة الاجتماعية - الوضع الاقتصادي - العادات والتقاليد . ( مصادر الهوية ) ص ١٤٦
- ٣- المخ - المهاد - المخيخ - النخاع المستطيل . ( الدماغ ) ص ٣٢
- ٤- الطعام - الماء - النوم - الأمومة . ( الدوافع الأولية أو الفطرية ) ص ٤٢

**د- لاحظ الشكل التالي ثم أكمل الأجزاء الناقصة : ص ٣٣**

( ٢ نقطة × نصف درجة = درجة واحدة )



درجة السؤال الأول بالحروف -----



لتوجيه الفني العام للاجتماعيات

**السؤال الثاني: (اختياري) يتكون من ( أ ، ب ، ج ) :**

**أ - عرف المفاهيم والمصطلحات التالية:** ( ٤ نقاط × درجة واحدة = ٤ درجات )

- ١- الدافعية : مجموعة العوامل الداخلية والخارجية التي تؤثر في السلوك مباشرة وفي توجيهه ودرجة شدته واستمراريته.
- ٢- السياسة : فن التعامل مع الآخرين وتنظيم علاقاتهم وتأمين احتياجاتهم وسياسة أمورهم والسهر على مصالحهم . ص ٢٦
- ٣- منهج البحث : الخطة التي يتخذها الباحث بعد تصميمها للحصول على البيانات وتحليلها . ص ١٢٩
- ٤- جماعة الأقران : من المؤسسات التي تتيح للطفل حرية واسعة في مجال تحقيق الهوية واكتشاف الذات ص ١٤٢

**ب- علل لما يلي:**

١- نشأة علم الاجتماع السياسي . ص ١٢٧ (درجة واحدة)

ترجع نشأته إلى الأزمات التي ظهرت بعد حركة الإصلاح الديني في ألمانيا. وترجع كذلك إلى الأزمات التي أعقبت ظهور الثورة الصناعية في أوروبا وظهر في أعقاب الحرب العالمية الثانية لسد الفراغ القائم بين علم السياسة وعلم الاجتماع من خلال تقديمه للمعرفة العلمية للظواهر السياسية .

٢- للمسجد دورا مهما في عملية التنشئة الاجتماعية . ص ١٤١ ( ٢ نقطة × نصف درجة = درجة واحدة )

// تعليم الناس أمور دينهم // ترجمة تعاليم الدين الإسلامي إلى سلوك عملي على أرض الواقع // مساعدة الناس في حل مشكلاتهم الإنسانية

// توحيد السلوك الاجتماعي للأفراد والتقريب بين طبقات المجتمع المختلفة بقصد خلق هوية إسلامية واحدة .

**ج- قارن بين كل من : ( ٨ نقاط × نصف درجة = ٤ درجات )**

١- أوجه الاختلاف	الخوف ص ٥٤	الغضب ص ٥٥
الوظيفة أو الفائدة	يؤدي انفعال الخوف وظيفة حيوية مهمة فهو يدفع الإنسان إلى الهرب من الخطر وإلى الحذر منه فيعينه ذلك على حفظ حياته	يؤدي انفعال الغضب فائدة مهمة للإنسان لأنه يزيد من نشاطه ويدفعه في بعض المواقف إلى القيام ببعض الأعمال لإزالة العوائق التي تعترض سبيله أو التي تهدده بالخطر .
وسائل التغلب على الانفعال	// إبعاد الشيء المخيف // تكرار تعريض الطفل للشيء الذي يخيفه // التقليد الاجتماعي من خلال تقليد الآخرين عندما يقتربون من الشيء المخيف .	فهم دوافع الطفل // تدريب الطفل على حل مشكلاته // تدريب الطفل على التعاون // تجنب فرض القيود بلا مبرر // تغيير الحالة النفسية .

٢- أوجه الاختلاف	علم الاجتماع العائلي ص ١٢٦	علم الاجتماع الطبي ص ١٢٦
التعريف	العلم الذي يدرس مراحل تطور ونمو الأسرة من الناحية التاريخية من الأسرة الممتدة إلى الأسرة النواة ودراسة الظواهر التي تحدث داخل محيط الأسرة وشكل النسيج الاجتماعي داخلها .	الفرع الذي يدرس الدور الاجتماعي للعلاقات التفاعلية بين المرضى وغيرهم .
الموضوعات الذي يهتم بها ويدرسها	العادات والتقاليد والتنشئة الاجتماعية والنظام القرابي والنظام الأسري وأدوار العائلة وأحوال العائلة وأشكالها وطرق الزواج .	دراسة الأنماط الاجتماعية المختلفة للسلوك الإنساني // والاهتمام بالمفاهيم الاجتماعية للصحة والمرض والعلاقة بين الثقافة والصحة العامة والمرض // ودراسة مدى التفاعل بين المريض والعاملين في القطاع الصحي // التركيز على دراسة أسباب المرض ومدى انتشاره في المجتمع // الاهتمام بما ينجم عن التغيرات الاجتماعية من تأثيرات على الصحة العامة في المجتمع .



**السؤال الثالث: ( اختياري ) يتكون من ( أ ، ب ، ج ) :**

**أ – ماذا يحدث لو : ( ٣ نقاط × درجة واحدة = ٣ درجات )**

١- زاد افراز هرمون النمو في الغدة النخامية بعد فترة المراهقة . ص ٣٣  
// يؤدي إلى كبر حجم الأعضاء الطرفية .

٢- استمر قرع الجرس في تجربة بافلوف دون تقديم الطعام لمدة طويلة . ص ٦٨  
// إفراز اللعاب عند الكلب سيتوقف وتتلاشى بذلك قدرة الجرس على استثارة اللعاب ، وهذا ما أطلق عليه الانطفاء .  
تقديم الطعام في هذه التجربة يعمل على تدعيم الاستجابة الشرطية ، وانقطاع الطعام يؤدي إلى ضعف الاستجابة ثم انطفائها .

٣- أسرف المرشد في التوجيه والإرشاد للمتعلم . ص ٧٢  
يربي في المتعلمين عادة الاعتماد على المعلمين والمدرسين ويضعف فيهم روح الاعتماد على النفس مما يؤدي إلى تأخر مرحلة التعليم والتدريب .

**ب- عرف المفاهيم والمصطلحات التالية: ( ٣ نقاط × درجة واحدة = ٣ درجات )**

١- **التفاعل الاجتماعي** : العمليات المتبادلة بين طرفين اجتماعيين أو أكثر في موقف معين بحيث يكون سلوك أي منهما منبهاً أو مثيراً لسلوك الطرف الآخر . ص ١٤٣

٢- **التجربة** : الطريقة التي بواسطتها تختبر صحة ظاهرة معينة ممكنة الحدوث في نطاق الإطار الذي يحدده الباحث . ص ١٢٩

٣- **المجتمعات البدوية** مرحلة المجتمعات القبلية القائمة على التنقل والترحال . ص ١٢١

**ج – عدد كل من:** [WWW.KweduFiles.Com](http://WWW.KweduFiles.Com)

١- **الخدمات التي يقدمها علم النفس في مجال الاقتصاد** . ص ٢٥ ( ٢ نقطة × درجة واحدة = درجتان )  
// تحليل العمل لاختصار جميع الحركات والجهود المستخدمة في تأدية العمل والتي يمكن الاستغناء عنها // الاختيار والتوجيه في العمل ، حيث نختار أنسب العمال لتأدية عمل معين أو توجيه العامل إلى أنسب الأعمال التي تلائم قدراته واستعداداته // إدخال العنصر الجمالي في السلعة بحيث تجعل شكل السلعة مرغوباً فيه بالإضافة إلى طبيعتها الوظيفية // الإعلان عن السلعة وطرائقه المختلفة ، واستغلال الدوافع المختلفة فيه // تحقيق الرضا المهني الذي يؤدي إلى الحرص على ساعات العمل // قيام إدارة العمل على أسس نفسية بحيث تدفع الجميع إلى زيادة الإنتاج والارتباط بالعمل والحرص على نجاحه وتطويره .

٢- **مكونات الهوية** ص ١٤٧ ( ٢ نقطة × نصف درجة = درجة واحدة )  
// الموقع الجغرافي // ذاكرة تاريخية وطنية مشتركة // ثقافة شعبية موحدة // حقوق وواجبات مشتركة // اقتصاد مشترك .

٣- **سمات من لا يستجيبون للضغوط بالمرض** ص ٥٣ ( ٢ نقطة × نصف درجة = درجة واحدة )  
// أكثر تحكماً في حياتهم // يؤمنون إيماناً قوياً بأن الحياة لها معنى // مندمجون في مجتمعهم .



التوجيه الفني العام للاجتماعيات

**السؤال الرابع: ( اختياري ) يتكون من ( أ ، ب ، ج ):**

**أ- برهن على صحة العبارات التالية:**

- ١- لهرمون الأدرينالين دور مهم في مواقف الخطر . ص ٣٤ ( درجة )  
 عند الانفعال يزداد إفراز الأدرينالين وتحدث عدة تغيرات فسيولوجية مهمة في جسم الإنسان تسبب زيادة طاقته وتعمل على تهيئته لمواجهة الخطر فتزيد سرعة دقات القلب وشدتها ، وانقباض الأوعية الدموية في الأحشاء واتساع الأوعية الدموية المتجهة إلى العضلات وارتفاع ضغط الدم ودفع الكبد إلى إفراز كمية السكر ومقاومة التعب ، وسرعة تجلط الدم واتساع حدقة العين ، وارتخاء المثانة البولية والشعب الهوائية .
- ٢- للأسرة دور مهم في عملية التنشئة الاجتماعية . ص ١٤٠ ( ٢ نقطة × نصف درجة = درجة واحدة )  
 // الوحدة الاجتماعية الأولى التي تشكل سلوك الطفل // المحيط الاجتماعي الذي يتعلم فيه الطفل اللغة والتفكير // المؤسسة التربوية التي يتعلم بها الطفل قيم وثقافات وعادات مجتمعه.

**ب- فرق بين كل مما يلي: ( ٤ نقاط × درجة واحدة = ٤ درجات )**

الباعث ص ٣٩	الحاجة ص ٣٩
الهدف الموجود في البيئة الخارجية والذي يسعى الكائن الحي إلى الوصول إليه .	حالة من النقص والافتقار أو الاضطراب الجسمي أو النفسي إن لم تلق إشباعاً أثارت لدى الفرد نوعاً من التوتر والضيق والقلق لا يلبث أن يزول متى ما أشبعت أو قضيت الحاجة .
التعلم ص ٦٤	النضج ص ٦٥
مجموعة من التغيرات الثابتة نسبياً التي تحدث نتيجة مرور الإنسان بخبرة أو من خلال تكرار تلك الخبرة .	عملية تغير أو نمو تدريجي متتابع داخل الكائن العضوي .

**ج - أجب على الأسئلة التالية:**

- ١- أذكر خطوات البحث العلمي . ص ١٣٠ ( ٢ نقطة × درجة = درجتان )  
 - تحديد المشكلة أو قضية البحث بحيث تتميز بالأصالة والدلالة العلمية والأهمية المجتمعية / تحديد مجتمع الدراسة أو مجموع الوحدات التي سيتم اختيار العينة منها ثم اختيار عينة البحث بإحدى الطرق التي تصنف إلى ( عينات عشوائية - غير عشوائية // تحديد أدوات جمع البيانات // جمع البيانات وتصنيفها وتفرغها وثبوتها في جداول بسيطة أو مركبة // تحليل البيانات وتفسيرها بالاستعانة بالأساليب الإحصائية ووصف النتائج والتوصيات والمقترحات .
- ٢- عدد مسؤوليات المدرسة في عملية التنشئة الاجتماعية. ص ١٤١ ( ٢ نقطة × درجة = درجتان )  
 // العمل على تأصيل القيم التربوية داخل المجتمع المدرسي وخارجه // العمل على مساعدة الأطفال على النمو الجسمي والعقلي والانفعالي والاجتماعي // العمل على مراعاة قدرات وإمكانيات الطفل فيما يتعلق بعملية التربية والتعليم // العمل على تدريب الطفل على كيفية تحقيق الأهداف وحل المشكلات // العمل على تحقيق الاستقلال العاطفي للطفل عن الأسرة ، خاصة في الفترة الأولى من دخوله المدرسة.



**السؤال الخامس: ( اختياري ) يتكون من ( أ ، ب ، ج ، د ) :**

**أ- فرق بين كل مما يلي: ( ٤ نقاط × ١ = ٤ درجات )**

التدريب الموزع ص ٧٠	التدريب المركز ص ٧٠
أن يوزع الشخص تدريبه على أوقات مختلفة بحيث تتخلل هذه الأوقات فترات راحة .	أن التعلم يحدث بطريقة متواصلة من غير أن يتخلل عملية التعليم ( التدريب ) فترات راحة .
الاستبيان ص ١٣١	المقابلة ص ١٣١
مجموعة من الأسئلة قد تكون مغلقة أو تكون مفتوحة ذات بدائل متعددة ، أو تكون شاملة للنوعين .	تتم بمقابلة الباحث للمبحوثين وتوجيه الأسئلة إليهم وتدوين الإجابات بنفسه ، وتعتبر من وسائل جمع البيانات .

**ب- علل لما يلي:**

١- تعتبر غدة البنكرياس غدة مزدوجة الإفراز . ص ٣٤ . (درجة واحدة)  
// لها إفراز خارجي ( وظيفة قنوية ) تفرز عصارتها عن طريق قناة في الأمعاء الدقيقة لحرق الدهون بمساعدة الحويصلة الصفراء ( المرارة ) حتى تساعد في عملية الهضم .  
// ولها إفراز داخلي عبارة عن هرمون الأنسولين الذي يعمل على حفظ التوازن في نسبة سكر الدم .

٢- ظهور فروع عديدة في علم الاجتماع ص ٢٦ . ( ٢ نقطة × نصف درجة = درجة واحدة )  
علم الاجتماع علم شمولي يدرس جميع مظاهر الحياة . ومع تطور الحياة وتعقدها بدأ الباحثون الاجتماعيون يركزون على دراسة جوانب اجتماعية مختلفة مما أدى إلى ظهور فروع عديدة في علم الاجتماع .

**ج - من خلال دراستك لموضوع الدور والمكانة الاجتماعية كون فقرة باستخدام الكلمات التالية :**

( درجتان ) ص ١٤٤ + ١٤٥

مجتمع - موروثه - متلازمان - مكتسبة - مركز اجتماعي - السلوك - متحرك  
- يشير مفهوم المكانة إلى المكان الذي يحتله الفرد في المجتمع ، وتنقسم إلى مكانة موروثه ومكانة مكتسبة ويشير الدور إلى السلوك الذي يقوم به الفرد في كل مركز اجتماعي يشغله ومفهوم الدور والمكانة متلازمان ويمثل الدور الجانب المتحرك للفعل الاجتماعي . + ( تخضع الفقرة لتقدير المصحح شرط أن تشمل الفقرة جميع الكلمات المساعدة وأن تكون فقرة ذات معنى )

**د- اكتب مما درست حول :**

- التغيرات في وظائف الأعضاء الداخلية كأحد مكونات الانفعال . ص ٥٠ ( ٤ نقاط × نصف درجة = درجتان )  
عندما ينفعل الإنسان تحدث في بدنه تغيرات عدة مثل التغيرات التي تحدث في الدورة الدموية مثل خفقان أو زيادة ضربات القلب واحمرار وجه الإنسان والشعور بالحرارة كذلك التغيرات في الأحشاء فيقل إفراز العصارة المعدية وتوقف عملية الهضم فيسبب عسر الهضم عند بعض الأفراد . والتغيرات أيضاً في الغدد فيسبب تصبب العرق ويقل نشاط الغدد اللعابية فيسبب الجفاف في الحلق . وزيادة إفراز الغدد فوق الكليتين فتقومان بإفراز هرمون الأدرينالين في الدم وهناك تغيرات أخرى منها زيادة كمية السكر في الدم واضطراب في التنفس واتساع حدقة العين والتوتر العضلي وينتصب شعر الرأس .

