

تم تحميل هذا الملف من موقع المناهج الكويتية



الملف بنك أسئلة إثرائي من التوجيه الفني

موقع المناهج ← المناهج الكويتية ← الصف الحادي عشر الأدبي ← جغرافيا ← الفصل الثاني

روابط مواقع التواصل الاجتماعي بحسب الصف الحادي عشر الأدبي



روابط مواد الصف الحادي عشر الأدبي على تلغرام

[الرياضيات](#)

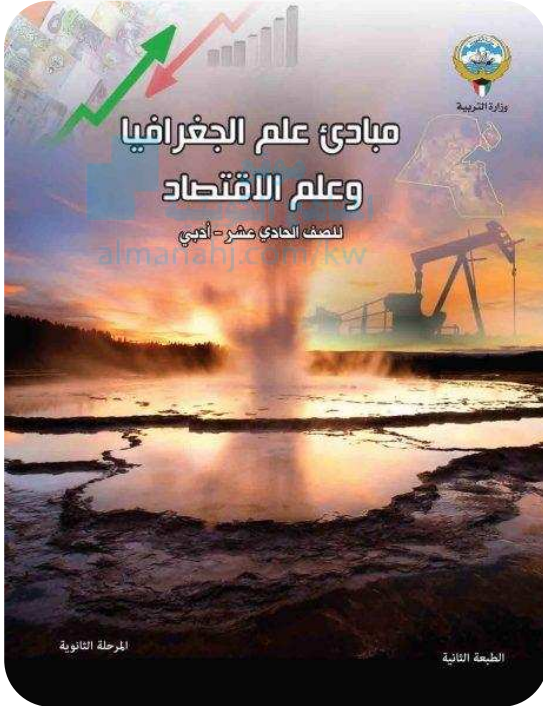
[اللغة الانجليزية](#)

[اللغة العربية](#)

[التربية الاسلامية](#)

المزيد من الملفات بحسب الصف الحادي عشر الأدبي والمادة جغرافيا في الفصل الثاني

<a href="#">بنك اسئلة مهم ورائع في مادة الجغرافيا</a>	1
<a href="#">بنك اسئلة ممتاز في مادة الجغرافيا</a>	2
<a href="#">بنك اسئلة مفيد في مادة الجغرافيا</a>	3
<a href="#">بنك اسئلة التوجيه في مادة الجغرافيا</a>	4
<a href="#">نماذج اختبارات في مادة الجغرافيا</a>	5



**بنك الأسئلة لمادة مبادئ علم  
الجغرافيا وعلم الاقتصاد  
للصف الحادي عشر / أدبي  
الفصل الدراسي الأول  
للعام الدراسي 2021 / 2022م**

اعداد : الموجهة الفنية : أ. فاطمة أحمد الأصبحي

مراجعة الموجه الفني الأول : أ. محمود عبدالله التراكمه

الإشراف العام

الموجه الفني العام للاجتماعيات

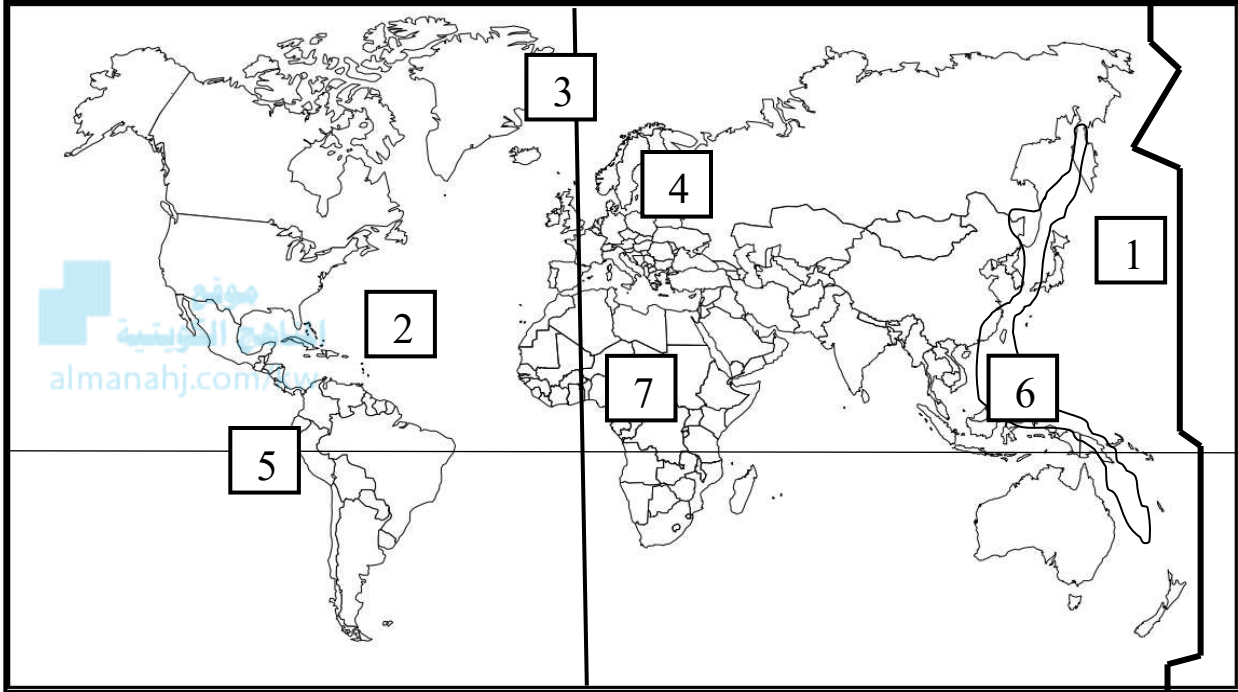
أ . إيمان السويحل

بمقر  
لموجهة الفني الأول للاجتماعيات  
// محمود عبد الله تراكمه



## أولاً : الأسئلة الموضوعية :

(أ) أمامك خريطة العالم الصماء ، أكتب الرقم الدال على العبارات التالية :



\*خط الاستواء على الخريطة يمثلهُ الرقم ( 5 ) ص 69

\* خط التاريخ الدولي على الخريطة يمثلهُ الرقم ( 1 ) ص 70

\* خط جرينتش يمثلهُ على الخريطة الرقم ( 3 ) ص 70

\* النطاق الألبى يمثلهُ على الخريطة الرقم ( 4 ) ص 88

\* نطاق الاخدود الأفريقي يمثلهُ على الخريطة الرقم ( 7 ) ص 88

\* نطاق الحلقة النارية يمثلهُ على الخريطة الرقم ( 6 ) ص 88

\* حافة وسط الأطلنطي يمثلهُ على الخريطة الرقم ( 2 ) ص 88



(ب) ضع خطأً تحت الخيار الصحيح من بين الخيارات التي تلي كل عبارة :

1- "أن الجغرافيا لا شئ سوى الإنسان والبيئة" مقولة عالم اسمه : ص 29

أفلاطون	فان ريبير	أرسطو	كارل ريتز
---------	-----------	-------	-----------

2- الجغرافيا التي تهتم بما يحدث خلال الأزمنة القديمة كتطور نشأة المدن أو الدول أو الأقاليم : ص 30

الطبيعية	البشرية	التاريخية	الإقليمية
----------	---------	-----------	-----------

3- مجموعة العلوم الجغرافية الإنسانية التي تختص بدراسة النشاط البشري وتوزيع الانسان على سطح الأرض : ص 30

almanahj.com/kw

الطبيعية	البشرية	التاريخية	الإقليمية
----------	---------	-----------	-----------

4- مجموعة العلوم الجغرافية التي تختص بدراسة عناصر البيئة الطبيعية ، وتمثل المسرح الطبيعي الذي يعيش فيه الانسان وليس له دخل في نشأته : ص 30

الطبيعية	البشرية	التاريخية	الإقليمية
----------	---------	-----------	-----------

5- دراسة كافة النواحي الجغرافية ( العلاقات المكانية للظواهر ، والخصائص الطبيعية والبشرية والاقتصادية ) وتطبيقاتها على المستوى العالمي أو الإقليمي أو الوحدات السياسية أو جزء منها : ص 30

الطبيعية	البشرية	التاريخية	الإقليمية
----------	---------	-----------	-----------

6- عملية إسقاط لشبكة خطوط الطول ودوائر العرض من السطح الكروي إلى السطح المستوي للخريطة : ص 40

مقياس الرسم	الكتابة	المسقط	الخريطة الركنية
-------------	---------	--------	-----------------

7- من تصنيفات الخرائط حسب الشكل الخرائط: ص 42

المطوية	التضاريس	السكان	الجيولوجية
---------	----------	--------	------------



تابع : (ب) ضع خطأً تحت الخيار الصحيح من بين الخيارات التي تلي كل عبارة :

8- الوحدة الأساسية للكون وهي نظام نجمي يتكون من بلايين النجوم والغبار الكوني :ص 53

المجرات	السدنم	النيازك	الكون
---------	--------	---------	-------

9- سحب كونية تتكون من غازات متأينة ما بين النجوم والغبار وتشكل 10 – 12 % من كتلة المجرة : ص 54

الأقمار	المذنبات	السدنم	الشهب
---------	----------	--------	-------

10 – أجسام صخرية أو معدنية التركيب متباينة في أشكالها وكتلتها وعند دخولها الغلاف الجوي للأرض فإنها تحتك ميكانيكياً مع جزيئات الهواء وترتفع درجة حرارتها بازدياد السرعة : ص 54

الأقمار	المذنبات	السدنم	الشهب
---------	----------	--------	-------

11-أجرام سماوية مظلمة تستمد نورها من انعكاس أشعة الشمس عليها ، وهي تتبع الكواكب : ص 55

الأقمار	الشمس	المذنبات	النجوم
---------	-------	----------	--------

12- أجرام سماوية مضيئة تتكون من الغازات والهيدروجين والهيليوم ودرجة حرارتها مرتفعه جداً : ص 55

النجوم	النيازك	المذنبات	السدنم
--------	---------	----------	--------

13-أصغر الكواكب وأقربها الى الشمس في المجموعة الشمسية : ص 60

المريخ	الأرض	عطارد	الزهرة
--------	-------	-------	--------

14- أقرب ثاني كوكب من الشمس وتعرف بتوأم الأرض : ص 60

المريخ	الأرض	عطارد	الزهرة
--------	-------	-------	--------



تابع : (ب) ضع خطأً تحت الخيار الصحيح من بين الخيارات التي تلي كل عبارة :  
15- الفصل الذي يسود في نصف الكرة الشمالي عند تعامد الشمس على مدار الجدي بتاريخ 21-22 ديسمبر : ص 72

الربيع	الصيف	الشتاء	الخريف
--------	-------	--------	--------

16- تتعامد أشعة الشمس في فصل الصيف في نصف الكرة الشمالي على مدار : ص 72

السرطان	الجدي	الاستواء	القطب الشمالي
---------	-------	----------	---------------

17- وقوع القمر بين الشمس والأرض، بحيث يظهر من الشمس حلقة من الضوء تخفي داخلها القسم الأعظم من قرصها : ص 75

الكسوف الحلقي للشمس	الكسوف الكلي للشمس	الكسوف الجزئي للشمس	الكسوف القمري
---------------------	--------------------	---------------------	---------------

18- تتكون طبقة السيل من صخور جرانيتية ومن عنصرين هما السيليكا وآخر : ص 83

الهيدروجين	الكربون	الألمنيوم	الماغنيسيوم
------------	---------	-----------	-------------

19- خروج المواد المنصهرة (الماجما) والغازات والأبخرة المحبوسة في جوف الأرض عبر مناطق الضعف الجيولوجي في قشرة الأرض : ص 89

الزلازل	الانهيارات	البراكين	الانزلاقات
---------	------------	----------	------------

20- القناة المائية التي تمثل أعماق أجزاء الوادي النهري وتسلكه المياه في جريانها من المنبع إلى المصب : ص 99

مجرى النهر	وادي النهر	حوض النهر	شبكة التصريف المائي
------------	------------	-----------	---------------------

21- الموارد الطبيعية وكل ما على سطح الأرض وما في باطنها وليس للإنسان دور في وجودها : ص 201

العمل	الأرض	رأس المال	المنظم
-------	-------	-----------	--------

22 - السلع الاستهلاكية التي يستطيع الفرد من التقليل أو التوقف عن استهلاكها إذا دعت الحاجة مقارنة بالسلع الأخرى: ص 204

الكمالية	المعمرة	الضرورية	غير المعمرة
----------	---------	----------	-------------



تابع : (ب) ضع خطأً تحت الخيار الصحيح من بين الخيارات التي تلي كل عبارة :

23- العالم الاقتصادي الذي نادى بفكر الحرية الاقتصادية : ص215

كارل ماركس	فريدريك أنجلز	آدم سميث	ميلتون فريدمان
------------	---------------	----------	----------------

24 - النظام الاقتصادي الذي يقوم على أساس الحرية والتملك بالاقتصاد: ص215

اقتصاديات السوق	اقتصاديات التخطيط المركزي	الاقتصادي المختلط	الاقتصادي الاسلامي
-----------------	---------------------------	-------------------	--------------------

25 - نظام اقتصادي يعتمد على ممارسة الأنشطة الاقتصادية على أساس القواعد والأسس المتوافقة مع الشريعة الإسلامية والمنبثقة من القرآن الكريم والأحاديث الشريفة : ص216

اقتصاديات السوق	اقتصاديات التخطيط المركزي	الاقتصادي المختلط	الاقتصادي الاسلامي
-----------------	---------------------------	-------------------	--------------------

26- الشخص أو الجهة التي ترغب بشراء سلعة أو خدمة بمقابل مادي : ص222

المشتري	الخدمة	البائع	السلعة
---------	--------	--------	--------

27- السوق الأكثر ندرة في الواقع العملي ، ويعتبره بعضهم سوقاً افتراضياً : ص222

احتكار القمة	المنافسة الاحتكارية	الاحتكار	المنافسة الكاملة
--------------	---------------------	----------	------------------





( ج ) أكتب المفاهيم أو المصطلحات الدالة على العبارات التالية :

م	المفهوم/ المصطلح	العبارات
1	<u>الشمال العام أو الاحداثي</u>	الشمال الذي يوازي خط الطول الأوسط لمسقط الخريطة ويوازي أيضا إطار الخريطة . ص 39
2	<u>المجرة</u>	نظام نجمي يتكون من بلايين النجوم والغبار الكوني . ص 53
3	<u>خطوط الطول</u>	أنصاف دوائر عظمى أطوالها ثابتة لا تتغير وتلتقي جميعا عند نقطتي القطبين الشمالي والجنوبي. ص 69
4	<u>طبقة السيلما</u>	طبقة صخرية تلي طبقة السيلال تتكون من صخور بازلتية ، وتتألف من عنصري السيليكا والماغنيسيوم . ص 83
5	<u>طبقة السيلال السطحية</u>	طبقة صخرية تتكون من صخور جرانيتيه ، وتتألف من خليط عنصري السيليكا والألومنيوم . ص 83
6	<u>الصخور النارية</u>	- هي التي كانت في أول الأمر منصهرة لشدة حرارتها ثم تصلبت إما فوق سطح الأرض أو بين طبقات القشرة أو تحتها. ص 84
7	<u>الانكسارات (الصدوع)</u>	حدوث كسر في الطبقات الصخرية يصحبه تحرك أو زحزحة بعض أجزاء هذه الطبقات إما رأسياً أو أفقياً . ص 93
8	<u>الانكسار المعكوس</u>	- ينشأ نتيجة حركات ضاغطة ، حيث يبدو الحائط المعلق وقد ارتفع وأصبح أعلى من مستوى الحائط الأساسي . ص 93
9	<u>الانكسار الزاحف</u>	نوع من الانكسارات المعكوسة التي صحبتها حركات وانتقالات صخرية ، فيزحف الحائط المعلق فوق صخور الحائط الأساسي أو لأسفل . ص 93
10	<u>الانكسار السلمي أو المدرج</u>	تعرض المنطقة لمجموعة من الانكسارات المتوازية تؤدي لهبوط الطبقات أو الكتل الصخرية على جوانبها هبوطاً منتظماً على شكل مصاطب أو مدرجات سلمية . ص 94
11	<u>عمليات التجوية</u>	تأثير العناصر الجوية في تفكك وتفتت وتحلل الصخور في موضعها ويتم ذلك إما ميكانيكياً أو كيميائياً . ص 94
12	<u>التجوية الميكانيكية</u>	تفكك الصخر وتفتته من دون أن يتغير تركيبه المعدني . ص 95
13	<u>التجوية الكيميائية</u>	تفاعل أو تأثر مكونات الصخور المعدنية بالماء أو بخاره أو أحد العناصر الجوية فتتحول مكونات الصخر أو بعضها إلى تراكيب تختلف عن حالتها الأصلية . ص 95
14	<u>التذرية</u>	تتم بقوة دفع التيارات الهوائية واحتكاكها بالسطح ، وتعمل على حمل أو جر المواد الصخرية المفككة وضعيفة التماسك من فتات الصخور أو الرواسب الفيضية والجليدية أو رمال السواحل . ص 96

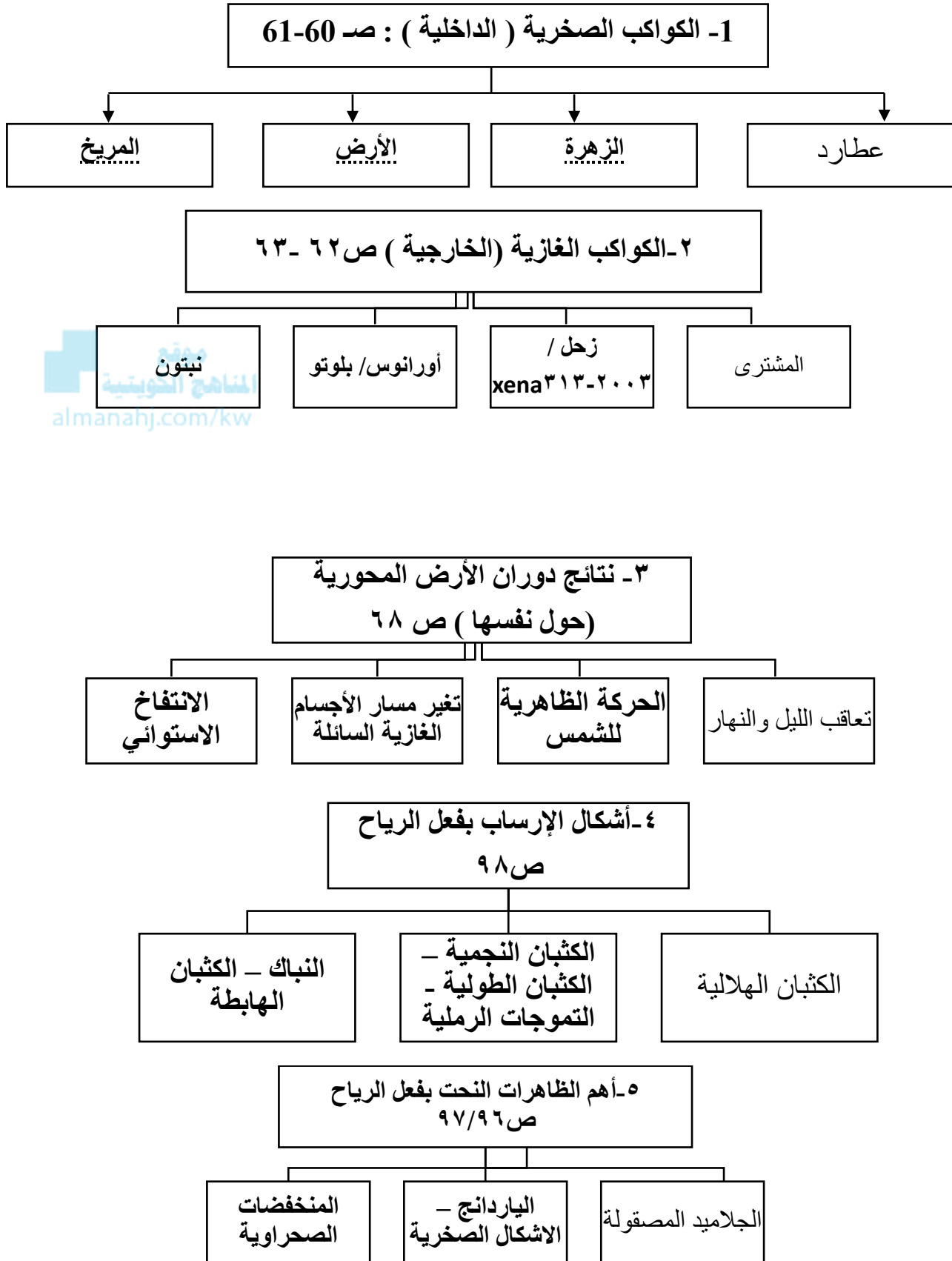




العبارات	المفهوم/ المصطلح	م
كل شيء مادي ملموس حسياً أي أن له حجماً وملماً ووزناً يحصل عليه الفرد بعد شرائه . ص 199	<u>السلعة</u>	15
- جدول يبين الكميات المطلوبة من سلعة معينة عند مستويات مختلفة من الاسعار . ص228	<u>جدول الطلب</u>	16
- وجود علاقة طردية بين السعر والكمية المعروضة بافتراض ثبات العوامل الأخرى . ص230	<u>قانون العرض</u>	17
يتحقق عند السعر الذي تتساوى فيه الكمية المعروضة مع الكمية المطلوبة وعندها فلا يوجد فائض عرض أو فائض طلب . ص234	<u>توازن السوق</u>	18

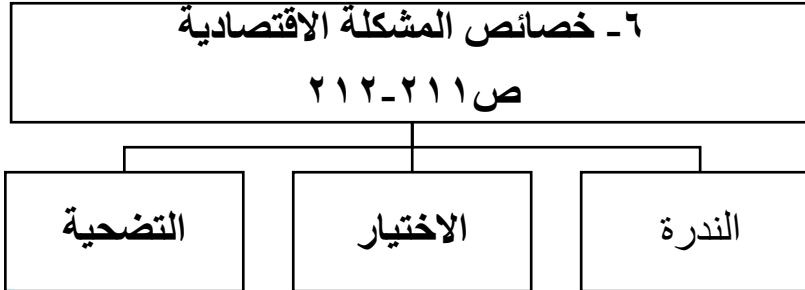


( د ) أكمل المخططات السهمية التالية :

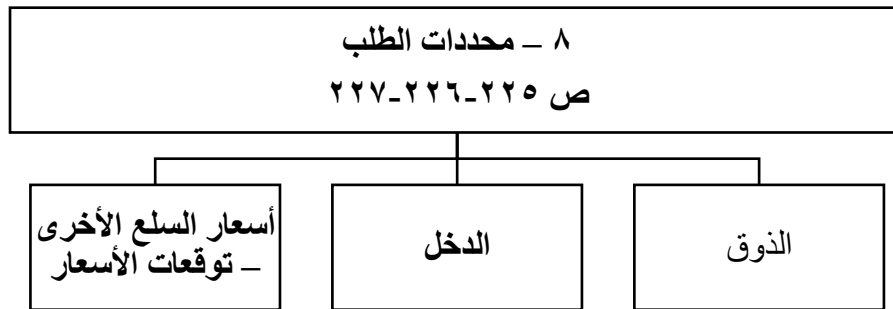
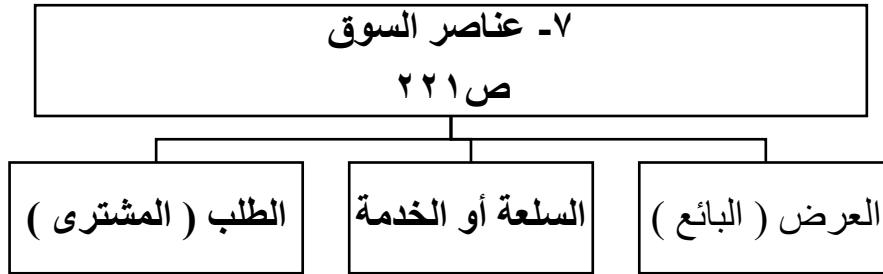




تابع : ( د ) أكمل المخططات السهمية التالية :



موقع  
المنهاج الكويتية  
almanahj.com/kw





**(هـ) أكمل العبارات التالية بما يناسبها فيما درست :**

1- العلم الذي يختص بدراسة التوزيع الجغرافي للظواهر الطبيعية والبشرية على سطح الأرض يسمى علم الجغرافيا ص 29

2- مجموع العلوم الجغرافية الإنسانية التي تختص بدراسة النشاط البشري وتوزيع الانسان على سطح الأرض يسمى الجغرافيا البشرية ص 30

3- رسم أو صورة توضيحية مصغرة لمظاهر سطح الأرض الكروي أو جزء منه ممثلة على لوحة مستوية بمقياس رسم معين يسمى الخريطة . ص 37

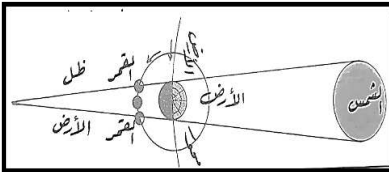
4- مجموع الموجودات الكائنة من مختلف صور المادة والطاقة والزمان والمكان يسمى الكون . ص 53

5- أجرام سماوية مظلمة تستمد نورها من انعكاس أشعة الشمس عليها وهي تتبع الكواكب تسمى الأقمار ص 55

6- أصغر الكواكب وأقربها إلى الشمس في المجموعة الشمسية اسمه عطارد . ص 60

7- أقرب ثاني كوكب من الشمس وتعرف بتوأم الأرض يسمى الزهرة ص 60

8- الشكل المقابل يمثل ظاهرة فلكية تسمى خسوف القمر ص 74



9- صخور جرانيتية وتتألف من خليط من عنصري السيليكا والألمنيوم تسمى طبقة السيلال السطحية ص 83

10- جهاز رصد الزلازل اسمه السيموجراف . ص 86

11- انثناء الطبقات الصخرية إما إلى أعلى وإما إلى أسفل في الطبقات الصخرية الرسوبية نتيجة لتعرضها لضغط جانبي تسمى الالتواءات ص 91

12- حدوث كسر في الطبقات الصخرية يصحبه تحرك أو زحزحة بعض أجزاء هذه الطبقات إما رأسياً أو أفقياً يسمى الانكسارات ( الصدوع ) ص 93



تابع : ( هـ ) أكمل العبارات التالية بما يناسبها فيما درست :

13- رغبات الفرد في سبيل الحصول على السلعة أو الخدمة تسمى الحاجات ص198

14- الحيز أو الوسط التي تتم خلاله مبادلة السلع والخدمات بين الباعين والمشتريين بمقابل

نقدي يسمى السوق ص221

15-السلع التي لا يمكن استهلاكها إلا معا أي أن الشخص لا يمكن ان يستهلك احدى السلعتين

بمفردها تسمى السلع المكملة . ص 226

موقع  
المنهج الكويتية  
almanahj.com/kw

16- السلعة التي تحقق عند شرائها إلى حد ما نفس درجة الاشباع التي نحصل عليها من

شراء السلعة الأخرى تسمى السلعة البديلة . ص 226

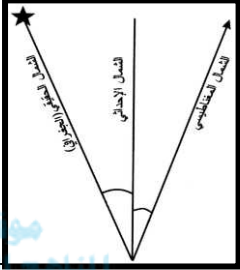
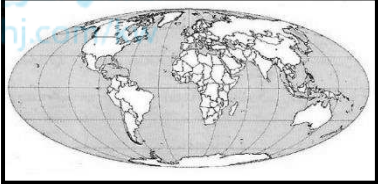
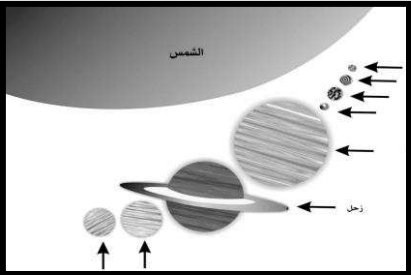
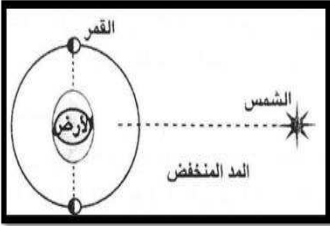
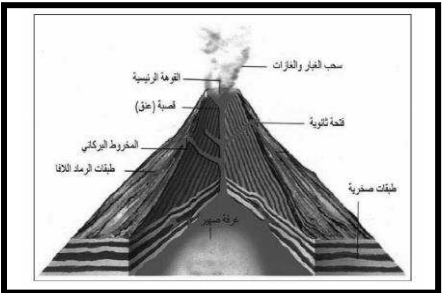


( و ) استنتج الرابط بين العناصر التالية بما يناسبها:

م	العناصر	الرابط المشترك
1	المجرات - السدم - المذنبات	مكونات الكون ص 53-54
2	حرارية - ضوئية - فوق بنفسجية	أنواع الأشعة الشمسية ص 60
3	عطارد - الزهرة - الأرض - المريخ	الكواكب الصخرية (الداخلية) ص 60-61
4	الاعتدال الربيعي - الانقلاب الصيفي - الاعتدال الخريفي - الانقلاب الشتوي	تتابع الفصول ص 73
5	المقلوب - المتوازي - أحادي الميل (وحيد الطرف)	أنواع الالتواءات ص 92
6	الرياح - المياه الجارية - الجليد	عوامل التعرية ص 95
7	حوض النهر - مجرى النهر - وادي النهر	النظام النهري ص 99
8	الأرض - العمل - رأس المال - المنظم	الموارد الاقتصادية ص 201
9	الندرة - الاختيار - التضحية	أضلاع المشكلة الاقتصادية ص 213
10	السلعة - البائع - المشتري	مكونات السوق ص 221
11	تكاليف عناصر الإنتاج - التطور التقني - الدعم والضرائب	محددات العرض ص 230- 231

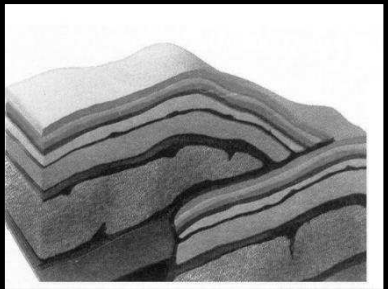
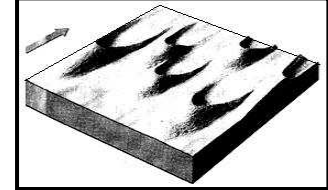
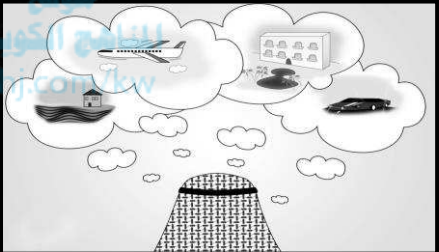
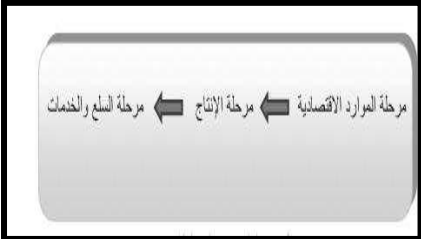


**(ز) ضع عنواناً مناسباً للأشكال و الصور التالية:**

الأشكال و الصور	العنوان
	<p>توجيه الخريطة ص 39</p>
	<p>مسقط مولفايدي ( مسقط الخريطة ) ص 40</p>
	<p>المجموعة الشمسية ص 59</p>
	<p>المد المنخفض ص 75</p>
	<p>أجزاء المخروط البركاني ص 89</p>





	الانكسار الزاحف ص 93
	كثبان رملية هلالية ص 98
	الحاجات ص 198
	مراحل النشاط الاقتصادي ص 200



**( ح ) صنف ما يلي بالجدول التالية :**

**1- صنف أنواع الخرائط حسب التوزيعات إلى مكانها المناسب في الجدول الذي يليها :**

التضاريس - السكان - الثروات الطبيعية - العمران - الجيولوجية

ص 41 - ص 42

الخرائط البشرية	الخرائط الطبيعية	الخرائط الاقتصادية
- السكان - العمران	- التضاريس - الجيولوجية	- الثروات الطبيعية

**2- صنف الظواهر التالية في مكانها المناسب في الجدول :**

الياردنغ - التموجات الرملية - النباك - الجلاميد المصقولة

أشكال الإرساب بفعل الرياح ص 98	ظواهر نحت الرياح ص 96
- التموجات الرملية - النباك	- الياردنغ - الجلاميد المصقولة

**3- صنف السلع الاستهلاكية التالية حسب الجدول التالي : ص 204**

المعمرة - ضرورية - كمالية - غير المعمرة

السلع الاستهلاكية حسب فترة الاستهلاك	السلع الاستهلاكية حسب أهميتها
المعمرة	ضرورية
غير المعمرة	كمالية



#### 4- صنف الصفات ( السمات ) لأنواع الأسواق التالية :

( بائع وحيد - تجانس السلعة - حرية الدخول والخروج من السوق - سلعة وحيدة وليس لها بدائل )

سوق المنافسة الكاملة ص 222-223	سوق الاحتكار ص 223
* تجانس السلعة	* بائع وحيد
* حرية الدخول والخروج من السوق	* سلعة وحيدة وليس لها بدائل

موقع  
المناهج الكويتية  
almanahj.com/kw

#### 5- صنف الكلمات التالية بوضع الرقم المناسب في الجدول التالي:

تكاليف عناصر الإنتاج - الدخل - الذوق - الدعم والضرائب

محددات العرض ص 230 - 231	محددات الطلب ص 226
تكاليف عناصر الإنتاج	الدخل
الدعم والضرائب	الذوق



**(ط) 1- ظلل المربع (ص) إذا كانت العبارة صحيحة والمربع (خ) إذا كانت خاطئة :**

خ	ص	العبارة
خ	ص	1- ظهر مصطلح الجغرافيا منذ العهد الإغريقي . ص 29
خ	ص	2- إطار الخريطة هو البيانات الجغرافية في الخريطة على شكل رموز كمييه أو نوعيه . ص 39
خ	ص	3- العالم الاقتصادي الذي نادى على فكر الحرية الاقتصادية في القرن الثامن عشر هو هنري فورد . ص 215

موقع  
المنهج الكويتية  
almanahj.com/kw

**2- ظلل المربع (ص) إذا كانت العبارة صحيحة والمربع (خ) إذا كانت خاطئة :**

خ	ص	العبارة
خ	ص	1- النيازك جرم فلكي غير مضيء وتتكون أساساً من نواة من حبيبات خشنة وأتربة وغازات متجمدة . ص 54
خ	ص	2- خط جرينتش هو خط بداية القياس لخطوط الطول . ص 69
خ	ص	3- تتكون طبقة السيل من صخور بازلتية . ص 83
خ	ص	4- الزلازل الجوفية (البلوتونية) هي أقل أنواع الزلازل حدوثاً . ص 87
خ	ص	5- تساعد بعض الحيوانات الأرضية كالجرذان والأرانب على تفتيت الصخور . ص 95
خ	ص	6- السلع الاستهلاكية هي التي يستخدمها الفرد مباشرة لإشباع حاجاته . ص 203
خ	ص	7- علم الاقتصاد هو أحد العلوم الاجتماعية الذي يدرس سلوك الانسان بغرض الوصول لإشباع حاجاته المتعددة والمتزايدة . ص 205



## ثانياً : الأسئلة المقالية :

### (أ) عرف المفاهيم والمصطلحات التالية :

م	المفهوم والمصطلح	التعريف
1	الشهب	أجسام صخرية أو معدنية التركيب متباينة في أشكالها وكتلتها وعند دخولها الغلاف الجوي للأرض تحتك ميكانيكياً مع جزيئات الهواء. ص 54
2	المد والجزر	ظاهرتان طبيعيتان متعاكستان على الكرة الأرضية وتحدث لاختلاف قوة الجاذبية بين الشمس والقمر وموقعها بالنسبة للأرض . ص 75
3	الزلازل	عبارة عن هزات فجائية سريعة تصيب قشرة الأرض في شكل موجات ، وقد تكون هذه الهزات قوية نشعر بها أو ضعيفة ص 86 <a href="http://almanahj.com/ku">almanahj.com/ku</a>
4	الالتواء المقلوب	يميل محور هذا النوع من الالتواءات بزاوية تصل لأكثر من 60 درجة عن المستوى الرأسي. ص 92
5	الياردانج	- أخاديد وقنوات طويلة ضعيفة تفصل فيما بينها أشكال تشبه أضلع الحيوان كما في صحراء تركستان . ص 96
6	وادي النهر	الأرض المنخفضة التي تمتد على طول جانبي مجرى النهر ، تكونت بمرور الزمن نتيجة النحت والارساب . ص 99
7	الحاجات	رغبات الفرد في سبيل الحصول على السلعة أو الخدمة . ص 198
8	السلع الاستهلاكية الضرورية	السلع التي لا يستطيع الفرد الاستغناء عنها مقارنة بالسلع الأخرى. ص 204
9	المشكلة الاقتصادية	وجود ندرة نسبية للموارد الاقتصادية المتاحة بسبب حاجات الأفراد المتزايدة في ظل محدودية الموارد الاقتصادية . ص 211



**( ب ) فرق بين كل مما يلي :**

الشمال الحقيقي ( الجغرافي ) ص 39	الشمال المغناطيسي ص 39
هو الذي يشير إلى نقطة القطب الشمالي الجغرافي.	هو الموقع الذي تشير إليه الإبرة المغناطيسية الحرة الحركة ، وموقعة متغير من مكان لآخر ومن زمان لآخر .:
السلع الاستهلاكية المعمرة ص 204	السلع الاستهلاكية غير المعمرة ص 204
السلع التي يستطيع الفرد استخدامها لفترة طويلة من الزمن .	السلع التي لا يستطيع الفرد من استخدامها لفترة طويلة من الزمن .

الندم ص 54	النجوم ص 55
سحب كونية تتكون من غازات متأينة ما بين النجوم والغبار وتشكل 10-12% كتلة المجرة .	أجرام سماوية مضيئة تتكون من الغازات والهيدروجين والهيليوم ودرجة حرارتها مرتفعة جداً وأقربها لنا (الشمس)

الأقمار ص 55	النجوم ص 55
أجرام سماوية مظلمة تستمد نورها من انعكاس أشعة الشمس عليها ، وهي تتبع الكواكب .	أجرام سماوية مضيئة تتكون من الغازات والهيدروجين والهيليوم ودرجة حرارتها مرتفعة جداً وأقربها لنا (الشمس)



السلع الإنتاجية ص 203	السلع الاستهلاكية ص 203
السلع التي تستخدمها الشركات لزيادة قدرتها الإنتاجية لإنتاج سلع أو خدمات جديدة.	السلع التي يستخدمها الفرد مباشرة لإشباع حاجاته.

مورد العمل ص 201	مورد الأرض ص 201
الجهد الذي يبذله الإنسان سواء يدنياً أو ذهنياً لإنتاج السلع والخدمات مثل العامل	تشمل الموارد الطبيعية وكل ما على سطح الأرض وما في باطنها وليس للإنسان دور في وجودها مثل الماء والشجر

المشتري ص 222	البائع ص 222
الشخص أو الجهة التي ترغب بشراء سلعة أو خدمة بمقابل مادي.	الشخص أو الجهة التي لديها سلعة أو خدمة يرغب ببيعها مقابل سعر معين.

السلعة المكملة ص 226	السلعة البديلة ص 226
- هي السلعة التي لا يمكن استهلاكها إلا معاً، أي أن الشخص لا يمكنه أن يستهلك إحدى السلعتين بمفردهما.	- هي السلعة التي تحقق عند شرائها إلى حد ما نفس درجة الإشباع التي نحصل عليها من شراء السلعة الأخرى.





( ج ) أكتب فيما يلي :

1- اذكر أهمية علم الجغرافيا ؟ ص 29-30

- عمليات التخطيط الإقليمي

- التوجهات الجغرافية

- عمليات التخطيط البيئي

2- استدلال علماء الفلك بأن الكون في حالة اتساع . ص 53

- قام العلماء بمقارنة صورة قديمة تم التقاطها للكون مع صورة حديثة ووجدوا أن جميع النجوم والكواكب قد تحركت من مكانها ، مما يؤكد على أن نظرية الانفجار العظيم تقوم على الدليل المادي البين وتتفق في معطياتها مع جميع العلوم الثابتة.

المناهج الكويتية  
almanahj.com/kw

3- أسباب اختلاف العلماء بتسمية بلوتو كوكباً . ص 63

- لصغر حجمه .

- عدم انتظام مداره .

4- نتائج دوران الأرض المحورية ( حول نفسها ) . ص 68

- تعاقب الليل والنهار . - الحركة الظاهرية للشمس .

- تغيير مسار الأجسام الغازية السائلة - الانتفاخ الاستوائي .

5- نتائج دوران القمر حول الأرض . ص 74 - 75

- اختلاف أوجه القمر - حدوث خسوف القمر - حدوث كسوف الشمس

- الكسوف الحلقي للشمس - حدوث المد والجزر

6- أهمية صخور القشرة الأرضية . ص 86

- تمثل المواد الخام التي نحتاجها في أعمال البناء ( حجر رملي و حجر جيرى و زلط (صليوخ) أسمنت ورخام).

- تعتبر مكامن لبعض مصادر الطاقة كالنفط والغاز الطبيعي والفحم .

- تعتبر مصدراً لبعض المعادن كالفوسفات والأملاح المعدنية والحديد والنحاس والنيكل والذهب والفضة .

- تعتبر مصدراً للمياه الجوفية .



## 7- أهم الآثار التخريبية الناتجة عن الزلازل . ص 89

- قد تتسبب تزعزعاً وانتقالاً لأجزاء من قشرة الأرض في الاتجاهين الأفقي والرأسي .
- يمكنها ان ترفع أو تخفض أجزاء من قاع البحر أو المناطق الساحلية . تسبب انهيارات وانزلاقات أرضية .
- الزلازل العنيفة التي تحدث في فيعان المحيطات والبحار تنشأ أمواجاً عاتية تدعى تسونامي وتسبب هذه الأمواج أفدح الخسائر في المناطق الساحلية التي تضربها .
- تسبب الزلازل التي تحدث في المناطق الأهلة بالسكان خسائر فادحة في الممتلكات والأرواح .

## 8- أثر البراكين على النشاط البشري. ص 91 .

- نتيجة لخصوبة التربة البركانية فإننا نجد أن الإنسان يقطن بالقرب من البراكين .
- تخرج من المصهورات البركانية كثير من المعادن المهمة . - تستغل البراكين النشطة في السياحة .
- تستخدم مياه الينابيع والعيون الحارة في عمليات التدفئة والاستشفاء ومصدر للطاقة الرخيصة النظيفة .

## 9- طرق النقل بفعل الرياح . ص 97

- \* التعلق : وتتحرك بهذه الطريقة الحبيبات الدقيقة التي تقل أقطارها عن 0,2 مم وتظل عالقة في الهواء لمدة طويلة ولمسافات بعيدة وهذا ما يحدث عند انتقال الغبار والأترربة .
- \* القفز : يتحرك القسم الأكبر من الحبيبات الرملية التي تزيد أقطارها عن 0,2 مم مع الهواء بواسطة القفز .
- \* الزحف السطحي : وتنتقل بها الحبيبات الكبيرة التي لا تستطيع الرياح أن تنقلها بواسطة القفز كالرمال الخشنة والحصى الصغير، فتزحف على السطح وتتقدم في حركة بطيئة في الاتجاه العام للرمال القافزة مع الريح .

## 10- أهم صفات سوق المنافسة الاحتكارية. ص 223

- كثرة عدد البائعين والمشتريين .
- حرية دخول وخروج البائعين من السوق .
- عدم تطابق السلع ، فقد تختلف من حيث الشكل والنوعية والجودة .
- قدرة البائع القدرة على التحكم في السعر .

## 11- أهم صفات سوق احتكار القلة . ص 224

- عدد البائعين في هذه السوق قليل - قرارات المتنافسين في هذه السوق تؤثر على بعضهم بعضاً
- السلع بدائل قريبة جداً من بعضها البعض .



**( د ) عدد لما يلي :**

1- النتائج المترتبة على دوران الأرض حول محورها. ص 68

- تعاقب الليل والنهار - الحركة الظاهرية للشمس
- تغير مسار الأجسام السائلة والغازية - الانتفاخ الاستوائي

2- عناصر النظام النهري . ص 99

- حوض النهر - مجرى النهر
- وادي النهر - شبكة التصريف المائي .



3- خصائص المشكلة الاقتصادية . ص 211 - 212

- الندرة - الاختيار
- التضحية .

4- مراحل النشاط الاقتصادي. ص 200

- مرحلة الموارد الاقتصادية
- مرحلة الإنتاج - مرحلة السلع والخدمات

5- أنواع الأسواق . ص 222 - 223 - 224

- سوق الاحتكار - سوق المنافسة الكاملة
- سوق المنافسة الاحتكارية - سوق احتكار القلة

6- خصائص سوق المنافسة الكاملة. ص 222 - 223

- تجانس السلعة في هذا السوق . - وجود عدد كبير من البائعين والمشتريين للسلعة .
- توافر المعلومات لدى المشتريين والبائعين . - حرية الدخول والخروج من السوق .
- المنتج ( البائع ) لا يتحكم بالسعر .



(د) اقرأ الفقرة التالية ثم أجب عما يليها من أسئلة :

1) اقرأ الفقرة التالية ، ثم أجب عما يليها من أسئلة :

" نشأ الكون بحدوث الانفجار العظيم ، ثم تكونت المجرات و السدم والشهب والنيازك والمذنبات والأقمار والنجوم وأخذت بالابتعاد عن المركز، كما استدل علماء الفلك بأن الكون في حالة اتساع ، وذلك بمقارنة صور قديمة وأخرى حديثة تم التقاطها للكون . " ص 53

1- عرف ما تحته خط . ص 53

- المجرات هي الوحدة الأساسية للكون وهي نظام نجمي يتكون من بلايين النجوم والغبار الكوني وتوجد المجرات في تجمعات وأشكال مختلفة .

2- عدد مكونات الكون . ص 53

- المجرات . - السدم . - الشهب . - النيازك . - المذنبات . - الأقمار . - النجوم .

موقع  
المنهاج  
almanahj.com/kw

3- أذكر المجرة التي تقع ضمنها المجموعة الشمسية . ص 55

- مجرة درب التبانة .

(2) اقرأ الفقرة التالية ، ثم أجب عما يليها من أسئلة :

( تنشأ الزلازل نتيجة للاضطرابات التي تتعرض لها قشرة الأرض كالتشققات و التصدعات نتيجة لتحرك المواد الصخرية المنصهرة وبناء على ذلك يمكن تصنيف الزلازل على أساس القوى التي تسببها الى زلازل تكتونية ، وأخرى صناعية وغيرها ، حيث يتركز حدوثها في مناطق معينة من الكرة الأرضية ) .

1- عرف ما تحته خط . ( درجة ) ص 86

\*هزات فجائية سريعة تصيب قشرة الأرض في شكل موجات وقد تكون هذه الهزات قوية نشعر بها أو ضعيفة .

2- اذكر أصناف الزلازل على أساس القوى التي تسببها . ص 87

- الزلازل التكتونية .

- الزلازل الجوفية ( البلوتونية ) / الزلازل الصناعية .

3- عدد أهم الآثار التخريبية الناتجة عن الزلازل . ص 89

- تسبب ترحلها وانتقالا لأجزاء من قشرة الأرض في الاتجاهين الأفقي والرأسي .

- يمكنها أن ترفع أو تخفض أجزاء من قاع البحر أو المناطق الساحلية

- الزلازل العنيفة التي تحدث في قيعان المحيطات والبحار تنشئ أمواجاً عاتية تدعى " تسونامي " وتسبب أضراراً جسيمة في المناطق الساحلية التي تضربها .

- تسبب انهيارات وانزلاقات أرضية . - خسائر فادحة في الممتلكات والأرواح .



### 3) أقرأ الفقرة التالية ثم أجب عما يليها من أسئلة :

( تعتبر الرياح عاملا مهما من عوامل التعرية وتقوم بتشكيل سطح الأرض في كثير من جهات العالم بصفة عامة والأقاليم الصحراوية وشبه الصحراوية بصفة خاصة ويرجع ذلك إلى ندرة الغطاء النباتي وكثرة المواد التي فتنتها عمليات التجوية فيسهل على الرياح التقاطها وحملها وإرسابها ، وينتج عنها ظاهرات عديدة كالجلاميد والياردانج )

1- ضع عنوانا مناسباً للفقرة : ص 96

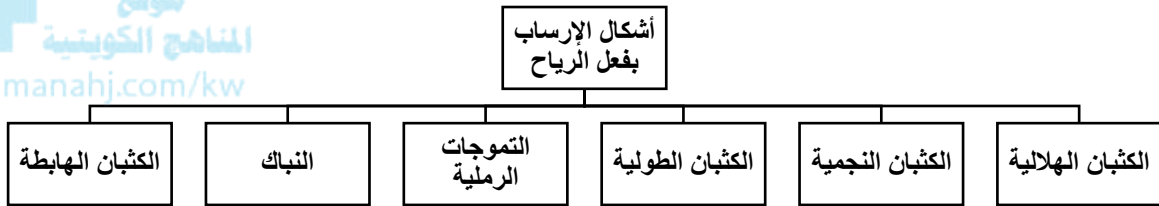
( \* الرياح كأحد عوامل التعرية \* فعل الرياح \* عمليات التعرية \* ما يراه المصحح )

2- عدد أهم ظاهرات السطح المرتبطة بفعل الرياح كعامل نحت ؟ ص 96- 97

\* الأشكال الصخرية \* المنخفضات الصحراوية \* الياردانج \* الجلاميد المصقولة

3- أرسم مخطط سهمياً توضح من خلاله أشكال الإرساب بفعل الرياح : ص 98

موقع  
المناهج الكويتية  
almanahj.com/kw



### 4) أقرأ الفقرة التالية ثم أجب عما يليها من أسئلة:

(( لكل مجتمع موارده الاقتصادية المحدودة من أرض وعمال وغيرها لذلك فكل مجتمع يسعى للاستفادة من هذه الموارد الاقتصادية المتاحة له لإنتاج أكبر قدر ممكن من السلع والخدمات التي تحقق الإشباع للأفراد في هذا المجتمع ، ومن أهداف علم الاقتصاد تحسين الكفاءة الإنتاجية، والتوزيع العادل للدخل))

(1) اقترح عنواناً مناسباً للفقرة السابقة .

حسب ما يراه المصحح .

(2) عرف ما تحته خط . ص 201

العناصر المطلوبة والتي تستخدم لإنتاج السلع والخدمات في المجتمع .

(3) اذكر اثنين من أهداف علم الاقتصاد ؟ ص 205

\* تحسين الكفاءة الإنتاجية \* إنتاج السلع والخدمات التي يحتاجها المجتمع . \* التوزيع العادل للدخل .



(هـ) دلل على صحة العبارات التالية :

1- للصخور أهمية كبرى في حياتنا . ص 86

\* تمثل المواد الخام التي نحتاجها في أعمال البناء

\* تعتبر مكامن لبعض مصادر الطاقة كالنفط

\* تعتبر مصدرا لبعض المعادن كالفسفات

\* تعتبر مصدرا للمياه الجوفية .

٢- للزلازل آثار تخريبية على سطح الأرض . ص 89

\* قد تسبب ترحزا وانتقالا لأجزاء من قشرة الأرض \* تسبب انهيارات وانزلاقات أرضية

\* يمكنها أن ترفع أو تخفض أجزاء من قاع البحر أو المناطق الساحلية

\* الزلازل العنيفة التي تحدث في قيعان المحيطات والبحار تنشئ أمواجا عاتية تسمى (تسونامي) .

\* تسبب الزلازل التي تحدث في المناطق الآهلة بالسكان خسائر فادحة في الممتلكات والأرواح .

almanahj.com/kw

3- للبراكين أثرا كبيرا في النشاط البشري . (يكتفى بنقطة واحدة) ص 91

\* نتيجة لخصوبة التربة البركانية فإن الإنسان يقطن بالقرب من البراكين

\* تخرج من المصهورات البركانية كثير من المعادن المهمة

\* تستخدم مياه الينابيع والعيون الحارة في عمليات التدفئة والاستشفاء

\* تستغل البراكين النشطة بالسياحة .

4- للكائنات الحية دورا هاما في عمليات التجوية الحيوية . ص 95

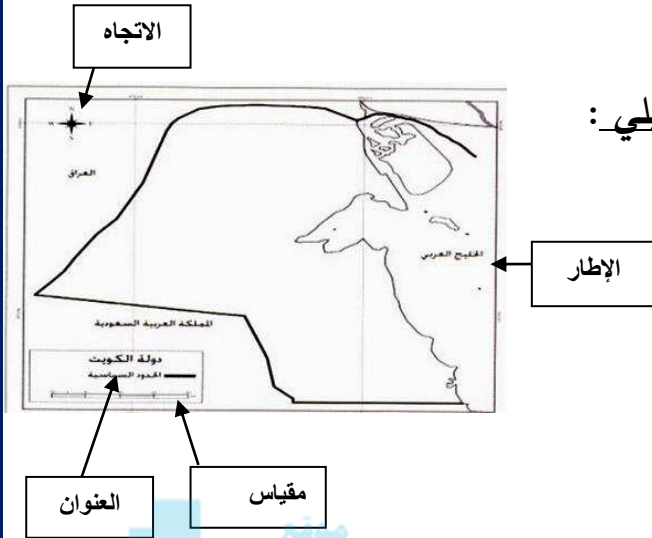
\* الاشجار حين تضرب بجذورها في الصخر تؤدي الى توسيع الشقوق والمفاصل وتعميقها

\* بعض الحيوانات الأرضية كالجرذان والأرانب والحشرات والديدان حين تحفر مأويها في الأرض تساعد

على تفتيت الصخر .

\* الكائنات (النباتية والحيوانية) حين تموت وتتغفن وتحلل بقاياها تكون أحماضا عضوية تنشط عمليات

التجوية الكيميائية .



( و 1 ) لاحظ الخريطة التي إمامك ثم حدد عليها ما يلي :

ص 38

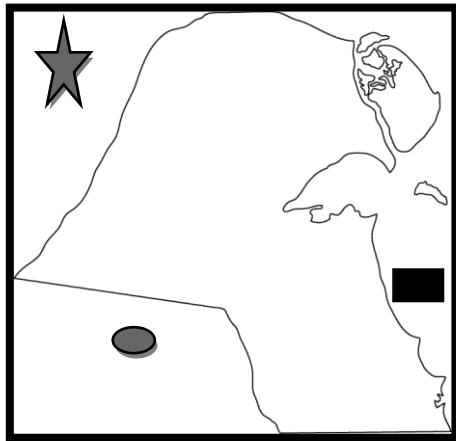
1- الإطار

2- مقياس الرسم

3- الاتجاه

4- العنوان

موقع المنهج الكويتية  
almanahj.com/kw



( 2 ) عين على خريطة دولة الكويت الصماء

باستخدام الرموز التالية : ( ثلاث درجات )

- المملكة العربية السعودية باستخدام الرمز

ص 38

- الخليج العربي باستخدام الرمز

- الشمال الحقيقي (الجغرافي) باستخدام الرمز

ص 38





**( ز ) 1 فرق بالرسم فقط بين الظاهرتين التاليتين :**

خسوف القمر ص 74	كسوف الشمس ص 75

**( 2 ) فرق بالرسم بين المد المنخفض والمد العالي:**

المد العالي ص 75	المد المنخفض ص 75



## ح) علل لما يأتي:

1) أهمية علم الجغرافيا . ص 29-30

\* عمليات التخطيط الإقليمي . \* التوجيهات الجغرافية في مجالات عدة . \* عمليات التخطيط البيئي .

2) زيادة طول القطر الاستوائي للكرة الأرضية عن القطر القطبي ص 67

\* تأثير عمليات دوران الأرض حول نفسها خلال مراحل نمو بدايتها .

3) تعتبر الرياح عاملاً مهماً من عوامل التعرية في الأقاليم الصحراوية وشبه الصحراوية .  
ص (96)

almanahj.com/kw

\* ندرة الغطاء النباتي \* كثرة المواد التي فتتها عمليات التجوية  
\* يسهل على الرياح التقاطها وحملها واكتساحها .

4) للزلازل آثار تخريبية ومخاطر. ص 89

\* تسبب انهيارات وانزلاقات أرضية. \* قد تسبب ترحلًا وانتقالًا لأجزاء من قشرة الأرض في الاتجاهين الأفقي والرأسي.  
\* يمكنها أن ترفع أو تخفض أجزاء من قاع الأرض أو المناطق الساحلية. \* تسبب خسائر فادحة في الممتلكات والأرواح .

5) اختلاف أشكال الشبكات النهرية من نهر لآخر . ص 99

- تبعاً للظروف الجيولوجية - حجم وموسم الأمطار  
- درجة الانحدار - نوع الغطاء النباتي .

6) سوق الاحتكار الأسوأ اقتصادياً . ص 223

\* وجود بائع وحيد \* السلعة وحيدة ليس لها بدائل  
\* وجود عوائق كثيرة \* البائع هو من يتحكم في السعر .



### ط 1- احسب الزمن بعد قراءة الفقرة التالية : ص 71

"إذا علمت أن الساعة في الكويت السادسة صباحا والتي تقع على خط طول 45 شرق خط جرينتش ، فكم تكون الساعة في دكا والتي تقع على خط طول 90 شرق خط جرينتش . "

\* الفرق في خطوط الطول = 90 خط - 45 خط = 45 خط

\* الفرق الزمني بين المدينتين = 45 × 4 دقائق = 180 دقيقة

\* لتحويل الدقائق إلى ساعات 180 / 60 = 3 ساعات

\* بما أن دكا تقع شرق الكويت فإن دكا تسبق الكويت بثلاث ساعات ، إذن التوقيت في دكا = 3 + 6 = 9 صباحا

### 2- أحسب الزمن بعد قراءة الفقرة التالية وفق الخطوات التي درستها: ص 70

( تم عرض افتتاح مجلس الأمة في تلفزيون الكويت التي يمر بها خط طول 45 شرقا في الساعة الثامنة صباحا ، فمتي يتم مشاهدة هذا الافتتاح في مسقط التي يمر بها خط الطول 60 شرقا )

almanahj.com/kw

- 1- الفرق بين خطوط الطول = 60 - 45 = 15 خط طول .
- 2 - الفارق الزمني بين الدولتين = 15 × 4 = 60 دقيقة .
- 3- الفارق الزمني بالساعات = 60 ÷ 60 = 1 ساعة .
- 4 - بما أن توقيت مسقط سبق توقيت الكويت 8+1=9 صباحا في مسقط

### 3- احسب الزمن المطلوب بعد قراءة الفقرة التالية : ص 70-71

"تقام مباراة لكرة القدم بين منتخب الكويت والمملكة المغربية ، فإذا كانت الساعة في دولة الكويت والواقعة على خط طول 45 شرقا 9 مساء ، فكم تكون الساعة التي ستقام فيها المباراة في المملكة المغربية والتي تقع على خط طول 15 غربا "

- عدد خطوط الطول بين المدينتين = 45 + 15 = 60 خط طول
- الفرق الزمني = 60 × 4 = 240 دقيقة
- 240 ÷ 60 = 4 ساعات
- 9 - 4 = 5 عصراً



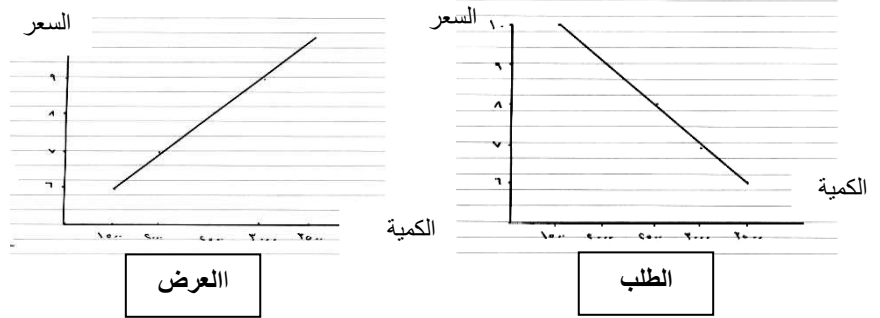
(ي) ادرس الجداول التالية ، ثم اجب عن الأسئلة التي تليها :

( 1 ) ادرس الجدول الذي أمامك لسلعة ما، ثم اجب عن الأسئلة التي تليه ص 229-232

الكمية المعروضة	السعر ( الدينار الكويتي )	الكمية المطلوبة
3500	10	1500
3000	9	2000
2500	8	2500
2000	7	3000
1500	6	3500

1- أرسم منحنى الطلب ومنحنى العرض في السوق

2- أوجد السعر التوازني والكمية المتوازنة في هذا السوق

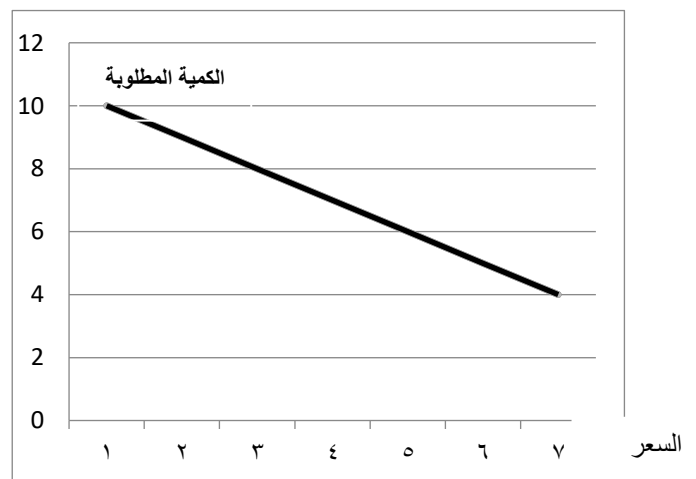


- السعر التوازني هو (8 دنانير كويتي) - الكمية التوازنية (2500) .

(2) ادرس الجدول التالي ، ثم اجب عن الأسئلة التالية : ص 234-235

1- ارسم منحنى الطلب في السوق . ( ثلاث درجات - درجتين لرسم المحاور مع وحدات القياس ودرجة للمحنى)

السعر (الدينار الكويتي)	الكمية المطلوبة
1	10
2	9
3	8
4	7
5	6

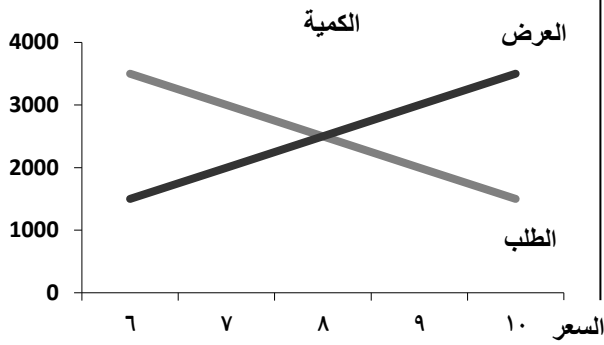


2- اذكر قانون الطلب . ص 225 (درجة واحدة) .

\* وجود علاقة عكسية بين الكمية المطلوبة للسلعة وسعرها مع ثبات العوامل الأخرى .



**(3) ادرس الجدول التالي لسعة ما ، ثم اجب عن الأسئلة التي تليه :**



الكمية المعرضة	السعر ( الدينار الكويتي )	الكمية المطلوبة
3500	10	1500
3000	9	2000
2500	8	2500
2000	7	3000
1500	6	3500

موقع  
المناهج الكويتية  
almanahj.com/kw

(1) ارسم منحنى الطلب ومنحنى العرض في السوق . ص 233

(2) أوجد ما يلي : ص 234

\* السعر التوازني للسوق .

السعر التوازني 8 د.ك.

\*الكمية التوازنية في السوق .

الكمية التوازنية 2500



**( ك ) 1) قارن بين نتائج كل مما يلي :**

أوجه المقارنة	حركة الأرض المحورية ( حول نفسها ) ص 68	دوران الأرض حول الشمس ص 73
النتائج	* تعاقب الليل والنهار * الحركة الظاهرية للشمس * تغير مسار الأجسام الغازية * الانتفاخ الاستوائي	* تأرجح الدائرة الضوئية على دوائر العرض * تتابع الفصول ( الاعتدال الربيعي / الانقلاب الصيفي / الاعتدال الخريفي / الانقلاب الشتوي )

**( 2 ) قارن بين كل مما يلي :**

أوجه المقارنة	الصخور الرسوبية ص 85	الصخور النارية ص 84
التعريف	* هي التي تكونت بفعل مفتتات الصخور النارية أو المتحولة أو الرسوبية نتيجة عمليات التجوية والتعرية حيث تتجمع هذه المفتتات وتلتحم في بيئات ترسيبه على شكل طبقات متعاقبة	هي التي كانت في أول الأمر منصهرة لشدة حرارتها ثم تصلبت إما فوق سطح الأرض أو بين طبقات القشرة أو تحتها ، وتسمى بالصخور الأولية التي اشتقت منها الصخور الأخرى .
المميزات	* تتسم بالطباقية * احتوائها على أحافير لكانات حيه حيوانية ونباتية * المسامية	* شديدة الصلابة * كتلية وليست طباقية * عديمة المسامية * تخلو من الأحافير



**( 3 ) قارن بين كل مما يلي :**

الصخور النارية ص 84	الصخور الرسوبية ص 85	أوجه المقارنة
* شديدة الصلابة * كتلية وليست طباقية. * عديمة المسامية * تخلو من الأحافير.	* تتسم بالطباقية * احتوائها على أحافير لكائنات حيه حيوانية ونباتية * المسامية..	المميزات
* الجوفية أو العميقة . * المتداخلة أو الوسيطة . * الطفحية أو البركانية .	* الميكانيكية . * الكيمائية . * العضوية .	أقسام الصخور

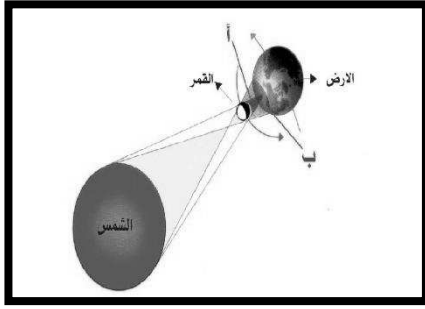
almanahj.com/kw

**(4) قارن بين كل من : ص (216)**

النظام المختلط	اقتصاديات السوق	أوجه المقارنة
مختطة	خاصة	ملكية الموارد
مختلط	إشرافي لسن القوانين الاقتصادية	دور الحكومة

**(5) قارن بين كل من : ص (222-223)**

سوق الاحتكار	سوق المنافسة الكاملة	أوجه المقارنة
* وجود بائع وحيد في السوق..	* وجود عدد كبير من البائعين والمشتريين للسلعة..	وجود البائعين والمشتريين
* السلعة في هذا السوق وحيدة وليس لها بدائل قريبة..	* تجانس السلعة في هذا السوق..	تجانس السلع



(ل) 1- لاحظ الشكل المقابل ، ثم اجب عن الأسئلة التالية :

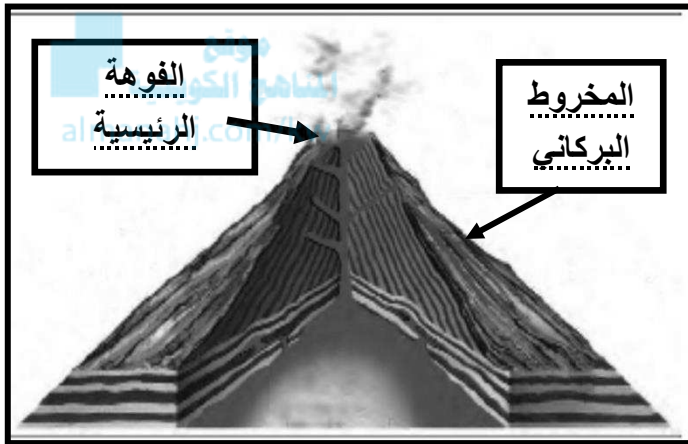
(1) ضع عنوانا مناسباً للشكل المقابل.

كسوف الشمس . ص75

(2) علل : حدوث الظاهرة الفلكية في الشكل المقابل . ص75

\* يحدث كسوف الشمس في حالة وقوع القمر بين الشمس والأرض فيجب ضوءها فيحدث الكسوف الكلي عند وقوع الأرض في منطقة الظل الكامل أثناء مرور القمر بين الشمس والأرض

2- لاحظ الشكل المقابل ثم اجب عن الأسئلة التالية:



1- سجل على الرسم المقابل أسماء أجزاء

البركان المشار لها . ص89

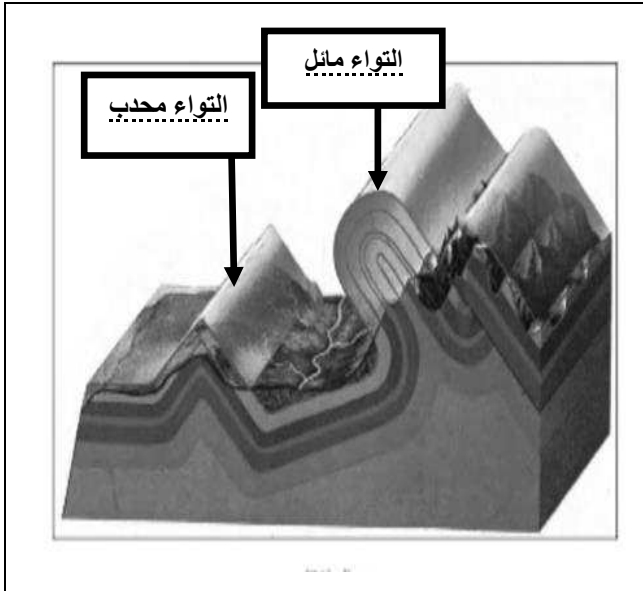
2- اذكر اثنين من أنواع المواد البركانية

. ص90

- الحطام الصخري / الغازات

- المواد السائلة ( اللافا )

(3) لاحظ الشكل الجغرافي الذي أمامك، ثم أجب عن الأسئلة التالية :



1- اكتب نوعي الالتواء بالشكل المقابل . ص92

2- عرف الالتواء ص91

عبارة عن انثناء الطبقات الصخرية إما إلى أعلى وإما إلى أسفل .

3- علل تحدث الالتواءات في الطبقات الصخرية

الرسوبية . ص91

نتيجة لتعرضها لضغط جانبي من اتجاهين متضادين أو لضغط جانبي من اتجاه واحد .