

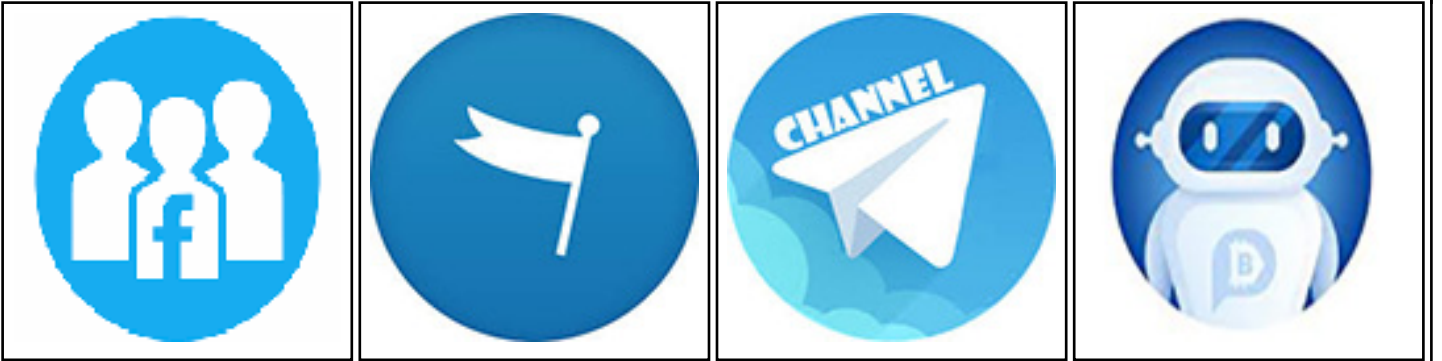
تم تحميل هذا الملف من موقع المناهج الكويتية



الملف نموذج إجابة اختبار الدور الثاني المعتمد من التوجيه الفني (منهج كامل)

[موقع المناهج](#) ⇨ [المناهج الكويتية](#) ⇨ [الصف الحادي عشر العلمي](#) ⇨ [علوم](#) ⇨ [الفصل الثاني](#)

روابط مواقع التواصل الاجتماعي بحسب الصف الحادي عشر العلمي



روابط مواد الصف الحادي عشر العلمي على تلغرام

[الرياضيات](#)

[اللغة الانجليزية](#)

[اللغة العربية](#)

[التربية الاسلامية](#)

المزيد من الملفات بحسب الصف الحادي عشر العلمي والمادة علوم في الفصل الثاني

بنك اسئلة احياء	1
بنك اسئلة	2
أسئلة اختبارات وإجاباتها النموذجية	3
توزيع الموضوعات والدروس على الأسابيع للفترة الثانية	4
بنك أسئلة أجهزة جسم الانسان	5



امتحان المنهج الكامل للعام الدراسي 2023 - 2024 م

ملاحظة هامة : عدد صفحات الامتحان (7) صفحات مختلفة

المجموعة الأولى : الأسئلة الموضوعية (15 درجة)
(السؤالين الأول والثاني)

السؤال الأول : (أ) اختر الإجابة الصحيحة علمياً لكل عبارة من العبارات التالية وذلك بوضع علامة

4

(4 = 1 × 4 درجات)

(✓) أمام الإجابة الصحيحة :-

1- مربعات تنظم المعلومات الوراثية لتوضيح النتائج المتوقعة في تجارب الوراثة وليس النتائج مثلها : ص 104

مربعات مورجان

مربعات بانث

مربعات مندل

مربعات سماتون

2- واحدة مما يلي ليست من خصائص خلايا العضلات الهيكلية: ص 29

مخططة.

بها نواة واحدة.

طويلة وأسطوانية.

ارادية.

3- كيس عضلي سميك الجدار قابل للتمدد، تحدث فيه عمليتا الهضم الالي و الكيميائي: ص 60

الفم

الأمعاء الغليظة

المرارة

المعدة

4- المادة الإخراجية التي يكونها جسم الإنسان والتي تحتوي على النيتروجين هي: ص 71

السكر

اليوريا

الدهون

البروتين



مركز
التربية
الكويتية

مركز
التربية
الكويتية

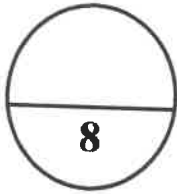


وزارة التربية
التوجيه الفني العام للعلوم

4

السؤال الأول: (ب) ضع علامة (✓) أمام العبارة الصحيحة وعلامة (×) أمام العبارة غير الصحيحة لكل عبارة من العبارات التالية :-
(4 = 1 × 4 درجات)

م	العبارة	الإجابة
1	الصفة الوراثية النقية هي الصفة الناتجة عن اجتماع أليلين متماثلين سواء كان سائدين أو متنحيين	✓ ص 99
2	الفرد متباين اللاقحة يكون فيه جينا الصفة الوراثية متماثلين	× ص 102
3	تخزن الطاقة اللازمة لأنشطة الحياة في الروابط الكيميائية لمركب ATP .	✓ ص 79
4	عند استخدام سماعة الطبيب تسمع صوتين مختلفين للقلب الصوت الثاني يحدث عند غلق الصمامات بين البطينين و الأوعية الدموية.	✓ ص 107



درجة السؤال الأول



3

السؤال الثاني: (أ) اكتب الاسم أو المصطلح العلمي الذي تدل عليه كل عبارة من العبارات التالية :-
(3 = 1 × 3 درجات)

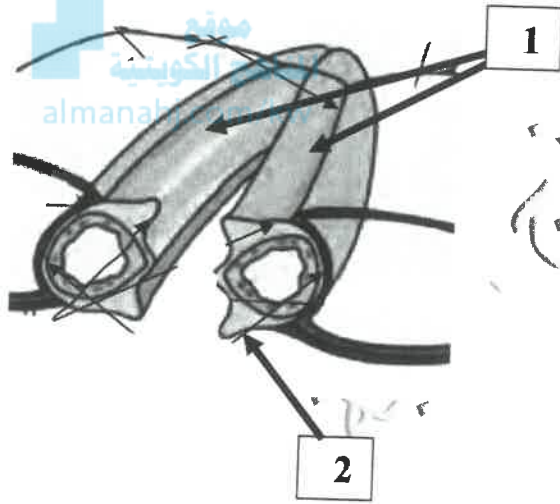
م	العبارة	الإجابة
1	المرحلة الثانية من عملية البناء الضوئي تحدث في ستروما البلاستيدات الخضراء خارج الجرانا.	التفاعلات اللاضوئية/دورة كالفن ص 35
2	تراكيب صغيرة تتكون منها الألياف العضلية .	الليبيفات العضلية ص 32
3	كمية الطاقة الحرارية اللازمة لرفع درجة حرارة 1 جرام من الماء درجة واحدة مئوية.	السعر الحراري ص 87

4

السؤال الثاني : (ب) ادرس الأشكال التالية جيداً ثم أجب عن المطلوب :-

(4 = 1 x 4 درجات)

أولاً: الشكل الذي أمامك يمثل تركيب الثغر والمطلوب : ص 19
كتابة البيانات التي تشير إليها الأرقام التالية على الرسم



1- الخليتان الحارستان

2- الجدار الداخلي السميكة



كنترول القسم العلمي
لجنة تقدير الدرجات

ثانياً: الشكل يمثل أوعية دموية للجزء السفلي من الجسم

اكتب البيانات التي تشير إليها الأرقام التالية : ص 102



1- التركيب رقم (1) يمثل .. أوعية الرئة اليسرى

2- التركيب رقم (2) يمثل .. أوعية الرئة اليمنى

7

درجة السؤال الثاني

المجموعة الثانية : الأسئلة المقالية (36 درجة)

(أجب عن ثلاثة أسئلة فقط بكامل جزئياتها من السؤال الثالث إلى السؤال السادس)

5

السؤال الثالث: (أ) علل لما يلي تعليلاً علمياً سليماً :- (5 = 1 × 5 درجات)

1- خيوط الأكتين قادرة على أن تتفاعل مع الجسور العرضية للميوزين في الليف العضلي. ص 33 وذلك لوجود مواقع على خيوط الأكتين لكي ترتبط معها الجسور العرضية للميوسين ولكنها مغطاة ببروتين التروبوميوزين والتي تتكشف بإزاحة هذا البروتين بعد ارتباط الكالسيوم مع التروبونين

موقع
المنهج الكويتية
almanahj.com/kw

2- تحتاج العضلة إلى طاقة ال ATP . ص 35

لتنقبض لأن تكرار انثناء الجسور العرضية التي تسبب انزلاقاً معقولا لخيوط الأكتين يتطلب فصل الارتباط بين الجسر العرضي والأكتين ثم إعادة ارتباط الجسر بموقع جديد على خيط الأكتين يكون أقرب إلى خط Z .

3- لا يحتوي الرشح على خلايا الدم الحمراء والبروتينات. ص 73 لأن البروتينات وخلايا الدم الحمراء أكبر من أن تعبر أغشية الخلايا.

4- أهمية وجود الصمامات في القلب . ص 104

لأن الصمامات في القلب تحافظ على سريان الدم في اتجاه واحد وتمنعه من الرجوع إلى الخلف.

5- تكون بعض الشعيرات الدموية شبكة متفرعة . ص 106

لكي توفر مساحة سطحية أكبر للانتشار مما يسمح بتبادل كميات أكبر من المواد بسرعة



4

السؤال الثالث: (ب) أجب عن المطلوب في الأسئلة التالية :- (4 = 2 × 2 درجات)

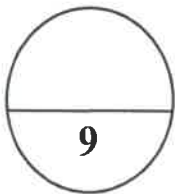
1- اذكر فائدة الجذور الليفية للتربة

زراعة النباتات ذات الجذور الليفية مثل الحشائش فوق الكتبان حيث تلتف جذورها حول حبيبات التربة بإحكام فتمنع تآكل الطبقات السطحية من التربة وتثبيتها. ص 23

2- اذكر نواتج التنفس اللاهوائي في الخميرة بعد إنتاج حمض البيروفيك .

أ- 2CO_2

ب- جزيئات من الكحول الايثيلي ص 85



درجة السؤال الثالث



السؤال الرابع: (أ) قارن بإكمال الجدول التالي حسب المطلوب علمياً :-

3

(1 = 1 × 3 درجات)

وجه المقارنة	قانون الإنعزال	قانون التوزيع المستقل
عدد الصفات ص 103	صفة واحدة	صفتين
وجه المقارنة	الأحماض الأمينية	الأحماض الدهنية
مكان امتصاصها بالخملة ص 61	الشعيرات الدموية	الأوعية اللمفية
وجه المقارنة	ATP	ADP
كمية الطاقة ص 79	أكبر	أقل

السؤال الرابع: (ب) أجب عن الأسئلة التالية :- (عدد ما يلي) (6 = 2 × 3 درجات)

6

ص 110

1- أنواع السيادة الوسطية :

أ - السيادة غير التامة

ب - السيادة المشتركة

2- أنواع الأنسجة التي تتكون منها الشرايين : ص 106

أ - نسيج طلائي

ب - عضلات ملساء ج- نسيج ضام

3- صورة المادة الغذائية المخزنة في جسم الانسان . ص 87

أ- الجليكوجين

ب- الدهون



كترول القسم العلمي
بجدة: تقرير الدرجات

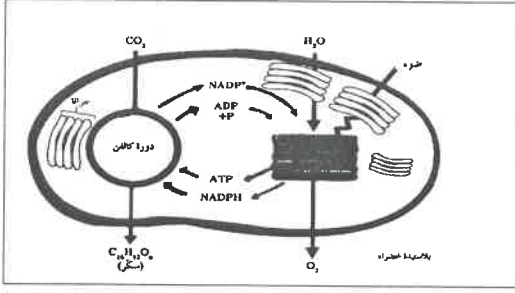
9

درجة السؤال الرابع

السؤال الخامس: (أ) ادرس الأشكال التالية جيداً ثم أجب عن المطلوب :-

4

(2 × 2 = 4 درجات)



1- الشكل المقابل يوضح مراحل البناء الضوئي . والمطلوب :

-في أي مرحلة ينتج غاز الأكسجين ؟ ص 32

التفاعلات الضوئية

- في أي مرحلة تنتج السكريات؟ ص 32

التفاعلات اللاضوئية

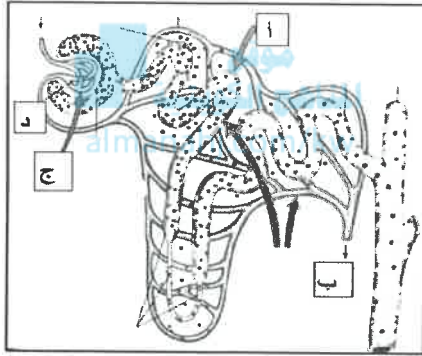
2- الشكل المقابل يمثل تركيب النفرونة والمطلوب:

رتب خطوات تركيب البول حسب الأحرف في الشكل؟ ص 73

(ج - أ - ب)

- ما أهمية الخطوة (ب) ؟

يعمل الإفراز على حفظ درجة تركيز أيون الهيدروجين PH في الدم



5

السؤال الخامس: (ب) ما أهمية كل مما يلي :- (5 = 1 × 5 درجات)

1- وجود أزواج من الصفات المتضادة في نبات البازلاء . ص 96

لتسهيل التمييز والرؤية مما يسهل ملاحظة النتائج

2- التربية والتجهين التي يتبعها العلماء . ص 120

كشف الظواهر الوراثية من أجل تحسين الإنتاج .

3- العضلات الملساء . ص 30 (يكتفى بإجابة واحدة)

أ- تحرك الطعام عبر القناة الهضمية .

ب - تتحكم في مسار انسياب الدم خلال الجهاز الدوري.

ج- تسمح بتقلص حجم بؤبؤ العين في الضوء الساطع.

3 - خيوط الميوزين و خيوط الأكتين في العضلات الهيكلية: ص 31

إنتاج القوة التي تسبب انقباض العضلة الهيكلية.

5- العصارة الصفراء . ص 62 (يكتفى بإجابة واحدة)

استحلاب الدهون و تحويلها الي قطيرات دهنية صغيرة / تجعل الوسط قلوي للأعضاء



كنترول القسم العلمي
بجهد تقدر الدرجات

9

درجة السؤال الخامس

1- الغضروف المرن من أكثر الغضاريف مرونة ؟ ص 24

لأنه يحتوي علي كمية أكبر من ألياف الإلستين بجانب ألياف الكولاجين

2- سهولة دراسة توارث الصفات الوراثية في البازلاء ؟. ص 103

الفترة الممتدة بين جيل وآخر 91 يوم فقط، دورة حياته قصيرة مما يسمح بتكرار التجارب خلال العام الواحد

السؤال السادس: (ب) مسألة وراثية :- ص 128

(5 = 1 × 5 درجات)

5

عند تزواج رجل مصاب بمرض عمى الألوان مع امرأة سليمة كانت النتائج نصف الإناث سليمة والنصف الآخر مصاب ونصف الذكور مصاب والنصف الآخر سليم. فسر ذلك على أسس وراثية ؟ (استخدم الرمز N&n في الإجابة) الإجابة :

درجة

درجة

درجة

درجة

التركيب المظهري : ذكر مصاب X^nY
التركيب الجيني :
الأمشاج : X^N X^n X^n Y
أنثى سليمة حاملة X^NX^n

	♂	X^n	Y
♀	X^N	X^NX^n	X^NY
	X^n	X^nX^n	X^nY

النتائج : 25% إناث سليمة ، 25% إناث مصابة : 25% ذكور سليمة : 25% ذكور مصابة

درجة السؤال السادس

9

*** انتهت الأسئلة ***



كستول القسم العلمي
لجنة تقدير الدرجات



وزارة التربية
التوجيه الفني العام للعلوم