



تحت رعاية التوجيه العام للاجتماعيات  
د. نادية العريفان

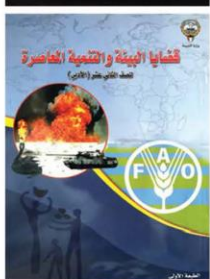
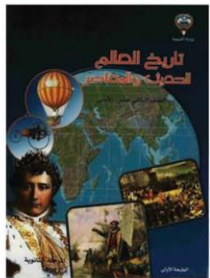
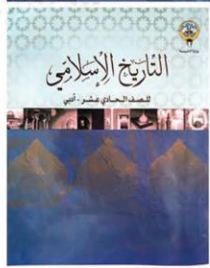
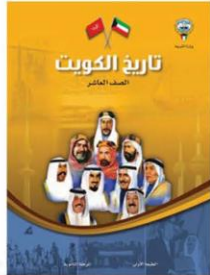
الموجه الفني الأول  
أ. دلال محمد الأنصاري

## دليل الاجتماعيات الإلكتروني للمرحلة الثانوية

إعداد



- أ. محمد شبيب  
أ. عبدالله الشطي  
د. محمد أبو حشاد  
أ. أبو الوفا السمان  
أ. سعود المونس
- تاريخ الكويت / الصف العاشر  
مبادئ علم الجغرافيا و الاقتصاد / الحادي عشر أدبي  
التاريخ الإسلامي / الحادي عشر أدبي  
قضايا البيئة والتنمية المعاصرة / الثاني عشر أدبي  
تاريخ العالم الحديث والمعاصر / الثاني عشر أدبي



إشراف ومراجعة

أ. سعود المونس  
رئيس قسم الاجتماعيات  
أ. نادية ابن العميد  
أ. حمد البحوه  
الموجه الفني للاجتماعيات



# دليل قضايا البيئة والتنمية المعاصرة الإلكتروني-المراجعة الفصل الدراسي الأول



اعداد/ أ. أبو الوفا السمان / معلم الجغرافيا - مدرسة ابن العميد الثانوية بنين

إشراف ومراجعة

/ أ. أحمد إبراهيم البحوه الموجه الفني

أ. سعود المونس رئيس قسم الاجتماعيات

للاستفسار

[kwedufiles.com/12geography1](http://kwedufiles.com/12geography1)

[q84s@hotmail.com](mailto:q84s@hotmail.com)

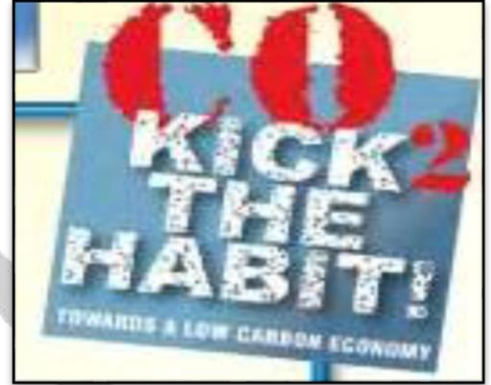
[www.q84s.com](http://www.q84s.com)

**ملاحظة:** هذا الدليل لا يغني عن الكتاب المدرسي وشرح المعلم.

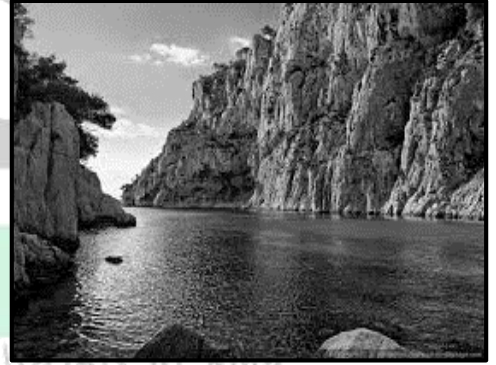
**المحور الأول: مدخل تعريفى للبيئة** ص 13 - 23

السؤال الأول/ لاحظ الأشكال التالية ثم أجب عما يقابلها من أسئلة:

1- الشكل المقابل يمثل شعار يوم البيئة العالمي. ص 13



2- الشكل المقابل يمثل أحد أقسام البيئة الطبيعية. ص 17



3- الشكل المقابل يمثل أحد أقسام البيئة المشيدة. ص 17

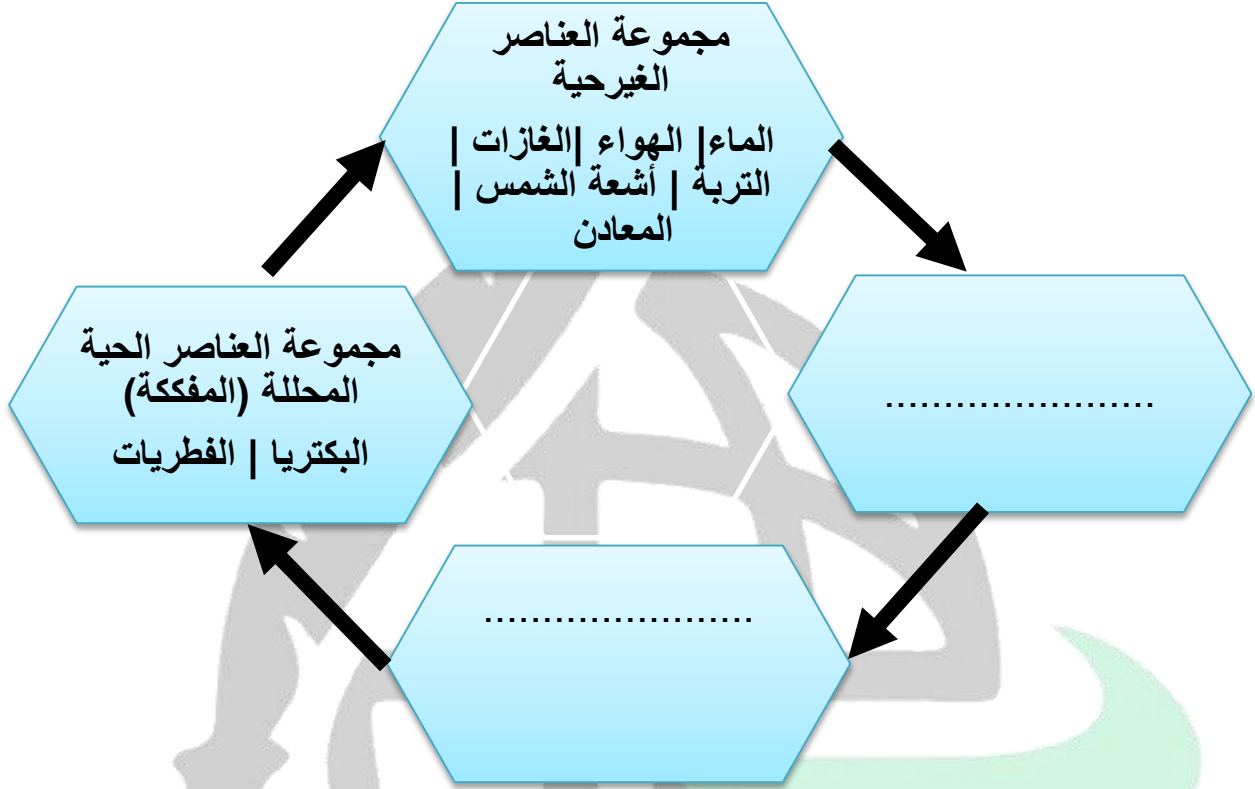


[kwedufiles.com/12geography1](http://kwedufiles.com/12geography1)



ص 14

السؤال الثاني: أكمل المخطط التالي للعناصر المكونة للنظام الأيكولوجي:



قسم الأحياء  
ثانوية ابن العميد

WwW.Q84S.CoM

[kwedufiles.com/12geography1](http://kwedufiles.com/12geography1)



### السؤال الثالث/ أكمل العبارات التالية:

1-اليوم الذي تحتفل فيه الجمعية العامة للأمم المتحدة في 5 يونيو كل عام يسمى يوم البيئة العالمي. ص13  
2-الكائنات الحيوانية التي تنتمي لمجموعات النظام الأيكولوجي تسمى مجموعة العناصر الحية المستهلكة.

ص14

3-البيئة التي توجد فيها الحياة ويتواجد فيها الإنسان الذي يقوم بنشاطاته المختلفة تسمى البعد الأيكولوجي.

ص14

4-أسم يطلق على النظام الأيكولوجي هو نظام إعالة الحياة.

ص14

5-إدراك التأثيرات البيئية المختلفة على الكائنات الحية كالإنسان والحيوان والنبات وتأثير هذه الكائنات على هذه البيئة يسمى الوعي البيئي.

ص22

6-أحدي مراحل العلاقة بين الإنسان والبيئة التي عرف فيها الإنسان النار هي المرحلة الثانية.

ص18

### السؤال الرابع/ عرف المفاهيم التالية:

1-النظام الأيكولوجي:

ص14

هو مجموعة العناصر الحية وغير الحية التي تتفاعل مع بعضها البعض في وحدة بيئية متجانسة ونظام متوازن دقيق وهو سر استمرارية الحياة.

ص20

2-استنزاف الموارد:

تعني تقليل قيمة الموارد الطبيعية.

ص21

3-التنمية المستدامة:

هي التي تحقق بشكل منصف الاحتياجات الاقتصادية والبيئية للأجيال الحالية والمقبلة.

ص21

4-صيانة الموارد:

دراسة وتحليل وتركيب وبيان وظيفة عناصر البيئة من أجل الاستخدام الأمثل لمواردها وفق ضوابط ومعايير معينة.

ص21

6-التخطيط البيئي:

يركز على دراسة المشروعات المقترحة وتأثيرها على البيئة.

ص22

7-الوعي البيئي:

إدراك التأثيرات البيئية على الكائنات الحية كالإنسان والحيوان والنبات وتأثير هذه الكائنات على البيئة.

السؤال الخامس/ ما هو شعار اليوم العالمي للبيئة 5 حزيران / يونيو 2008م : ص19

فلنكسر العادة ... نحو إقتصاد أقل إعتمادا على الكربون.

السؤال السادس/ دال على صحة العبارات التالية:

ص19 1-المرحلة الرابعة تمثل أخطر مراحل التأثير السلبية للإنسان على البيئة.  
بسبب ظهور نفايات غريبة على البيئة الطبيعية مثل الغازات الصناعية والمبيدات الحشرية فظهرت مشكلات بيئية وتلوثاً  
أثر سلباً على العناصر الحية وغير الحية.

ص20 2-تعرض المحيطات لضغوط واستنزاف مواردها الطبيعية حالياً.  
أ-زيادة النمو الاقتصادي.  
ب-زيادة الطلب العالمي على الوقود والغذاء.  
ج-الزيادة السكانية الهائلة.

ص20 3-للمحيطات دور هام وحيوي في الحفاظ على الانظمة البيئية العامة.  
أ-وسيله من وسائل النقل والطاقة.  
ب-توفر جزءاً من الغذاء البروتيني للعالم (الأسماك).  
ج-تساعد على إدامة الحياة النباتية والحيوانية.  
د-لها تأثير على المناخ العالمي.

ص21 4-أهمية التنمية المستدامة.  
أ-تحقق بشكل منصف الاحتياجات الاقتصادية والبيئية للأجيال الحاليه والقادمة.  
ب-تلبي متطلبات الاجيال الحاليه دون ان يكون ذلك على حساب الاجيال القادمة.

### السؤال السابع/ اقرأ الفقرة التالية ثم أجب:

"أن البيئة تؤثر علي الإنسان تأثيراً واضحاً مثل زيادة نسبة التلوث حيث أن زيادة التلوث على سبيل المثال الذي تعاني منه معظم دول العالم سوف يؤثر على صحة الإنسان فيعمل علي زيادة الأمراض التي تصيبه في المستقبل، والتأثير على صحة الإنسان معناه التأثير على عنصر بيئي حيوي يؤثر على الإنتاج فيخفض أو يعطل تماماً على أداء دورة في الحياة".

ص18

ص14

أ- عرف ما تحته خط:

البيئة: هي الوسط أو الإطار الذي يعيش فيه الإنسان ويعتمد منه عناصر ومقومات الحياة الأساسية، ويمارس فيه نشاطاته المختلفة.

ص18

ب- عدد تأثير البيئة على صحة الإنسان.  
أ-زيادة التلوث يؤثر على صحة الإنسان.  
ب-زيادة الأمراض التي تصيبه مستقبلاً.  
ج-التأثير على صحة الإنسان يعني التأثير على عنصر حيوي يؤثر على الإنتاج.

ص15

السؤال الثامن/ ما النتائج المترتبة على زيادة غاز ثاني أكسيد الكربون في الهواء.

أ-الإختلال بالتوازن بين عناصر النظام البيئي.  
ب-زيادة درجة حرارة الكرة الأرضية.  
ج-تدهور القدرة البيولوجية لعناصر النظام الأيكولوجي.

السؤال التاسع/ قارن بين كلا من:

ص13

1-يوم البيئة العالمي ويوم البيئة العربي وفق الجدول التالي.

المقارنة	اليوم العالمي للبيئة	اليوم العربي للبيئة
التاريخ	5 يونيو (حزيران)	10 / 14 (أكتوبر)
الهدف	تعزيز الوعي البيئي العالمي.	أ-تنمية التعاون العربي بيناً. ب-تفعيل الوعي الجماهيري بالبيئة العربية. ج-تحديد المشكلات البيئية الرئيسية.
الجهة المسئولة عن الإحتفال	الجمعية العامة للأمم المتحدة.	جامعة الدول العربية.

ص18 - 19

2-مراحل تطورالعلاقة بين الانسان والبيئة وفق الجدول التالي.

المرحلة	التعريف	الأثر على البيئة
الأولى	كان الإنسان يجمع غذاء من النباتات وأعتمد على الاوراق والثمار.	كان تأثيره على البيئة محدود لضيق نشاطه ومحدودية متطلباته.
الثانية	أزاد النشاط البشري والمتطلبات الأساسية. ب-تحول من الإعتقاد على النباتات إلى صيد الحيوان فطور أساليب الصيد. ج-أكتشف النار.	كان تأثيره على البيئة أكبر مما سبق رغم محدودية نشاطه.
الثالثة	أ-تسمى مرحله الزراعية والاستقرار. ب-إستغل مياه الانهار ببناء السدود والقنوات. ج-طور أساليب الري والحصاد.	أ-ظهور التغيرات الطبيعية والنفائات الطبيعية المرتبطة بنشاط الانسان. ب-إستطاعت الدورات الطبيعية إستيعابها.
الرابعة	هي مرحلة مرتبطة بالثورة الصناعية في أوربا الغربية.	أ-بمساعده التكنولوجيا استطاع الإنسان تحويل الموارد الطبيعية لسلع وخدمات. ب-ظهرت نفائات غريبة على البيئة مثل الغازات الصناعية والمبيدات الحشرية. ج-ظهور مشكلات بيئية وتلوث أثر على العناصر الحية وغير الحية.



ص17

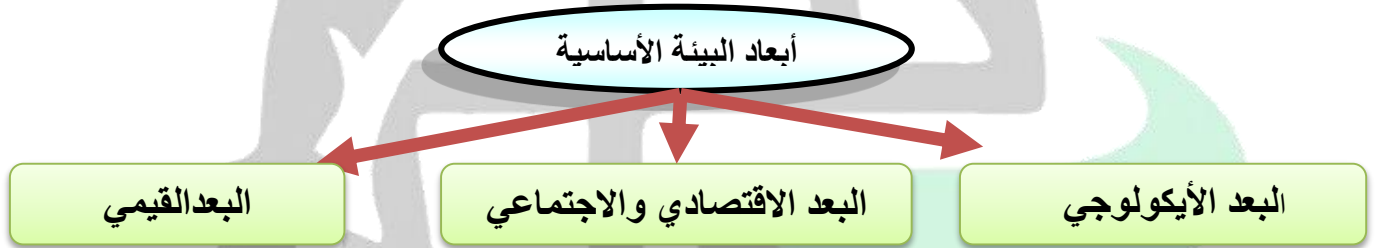
3-أقسام البيئة الأساسية.

المقارنة	البيئة الطبيعية	البيئة المشيدة
التعريف	المظاهر الطبيعية التي لا دخل للإنسان في وجودها.	تتكون من البنية الأساسية المادية التي شيدها الإنسان.
مظاهرها أمثلة عليها	الصحراء / الجبال / البحار / المناخ / النباتات الحيوان.	استعمال الأراضي للزراعة والتنقيب / المناطق السكنية والصناعية والمراكز التجارية / المدارس.

السؤال العاشر/ أكمل المخططات السهمية التالية:

ص14

1- أبعاد البيئة الأساسية.



ص15-16

2- مصادر الإختلال في النظم البيئية.

مصادر الإختلال في النظم البيئية



**السؤال الحادي عشر/ فرق بين ما يلي:**

**ص14**

**1-أبعاد البيئة الأساسية من حيث المفهوم.**

البعد القيمي	البعد الاقتصادي والاجتماعي	البعد الأيكولوجي
هو الجوانب الإدارية والإجراءات والأساليب التي تدير شؤون الإنسان الاجتماعية.	هو البيئة التي توجد بها المراكز الصناعية والمرتكزات المادية والمشاريع الزراعية والمراكز.	هو البيئة التي توجد فيها الحياة وينزاجد فيها الإنسان ويمارس نشاطاته المختلفة فيها.

**السؤال الثاني عشر/ علل لما يلي:**

**ص20**

**1-تعتبر مشكلة استنزاف الموارد إحدى المشكلات البيئية الملحة.**  
نظراً لما تتعرض له الموارد أدي إلي تدهور قاعدة الموارد الطبيعية.

**ص20**

**2-زيادة استنزاف الموارد البيئية الطبيعية.**  
أ-زيادة معدلات النمو السكاني  
ب-التطور الاقتصادي المتمثل (معدلات النمو الصناعي).

**ص23**

**3-تعتبر إدارة البيئة وحمايتها من أهم العناصر الاستراتيجية لعملية التنمية.**  
لأن حماية البيئة والحفاظ عليها تعتبر من المتطلبات الأساسية اللازمة لضمان استمرارية التنمية.

### السؤال الثالث عشر / أكتب فيما يلي:

ص 20

- 1-اهتمام دول العالم بالحفاظ على الموارد الطبيعية وحمايتها من الاستنزاف.  
أ-زيادة مظاهر استنزاف الموارد الطبيعية.  
ب-دور الموارد الطبيعية في عملية التنمية المستدامة.

ص 21

- 2-أهداف التخطيط البيئي.  
أ-تحقيق استغلال متوازن للعناصر البيئية دون إحداث خلل في البيئة.  
ب-إيجاد نوع من التوازن بين العناصر البيئية الطبيعية وزيادة السكانية الهائلة.

ص 21

- 3-أهمية صيانة الموارد.  
أ-تحقيق بقاء الموارد كمصدر دائم.  
ب-تقليل عملية استنزافها.

ص 22

- 4-وسائل وأساليب نشر الوعي البيئي لدى السكان.  
أ-زيادة دور أجهزة الإعلام في مجال التوعية البيئية.  
ب-عن طريق المدرسة والجامعة والأسرة والمؤسسات العلمية والاجتماعية.  
ج-التوعية عن طريق الأندية والجمعيات.

ص 23

- 5-أهم استراتيجيات حماية البيئة وإدارتها.  
أ-البيئة نظام متكامل ذو حدود فيزيوجرافية وطبيعية وأي خلل في أي عنصر يؤثر على النظام البيولوجي ككل.

- ب-الحفاظ على نوعية بيئية سليمة يعتبر ضرورة أساسية للنشاط البشري والتنمية.  
ج-حماية البيئة عملية شاملة تهدف إلى المحافظة على عناصر البيئة وحمايتها.  
د-حماية البيئة عملية ذات أبعاد اقتصادية.

- هـ-التقييم السليم والفهم الواعي لأبعاد النشاطات الإنسانية المختلفة.  
و-الأخذ في الاعتبار مشاكل وأبعاد البيئة المحلية والإقليمية والدولية عند التخطيط لبرامج حماية البيئة.  
ز-لا بد من توفر العنصر البشري الواعي القادر على استيعاب التكنولوجيا.

**السؤال الرابع عشر/ أعطى أمثلة لمصادر الاختلال في النظم البيئية وفق الجدول التالي: ص15-16**

م	مصادر الاختلال	المثال
1	إضافة عنصر أو أكثر إلى النظام البيئي.	التلوث.
2	زيادة واحد أو أكثر من عناصر النظام الأيكولوجي.	زيادة غاز ثاني أكسيد.
3	نقصان واحد أو أكثر من عناصر النظام البيئي.	نقص كمية الأوزون.
4	سوء استخدام التكنولوجيا.	سوء استخدام الأسمدة الكيماوية بالزراعة.

**السؤال الخامس عشر/ أجب عن الأسئلة التالية:**

**1- حدد كيف يحدث الإتزان الطبيعي.**  
- يأتي من حسن إستغلال الإنسان لعناصر البيئة المختلفة بشكل لا يضر النظام البيئي.

**2- حدد أهم خطوات تحقيق الإستراتيجية المقترحة لحماية وصيانة الموارد.**  
أ- ايجاد توازن بين النمو السكاني من جهة والنمو الاقتصادي وما يتطلبه من زيادة الطلب على العناصر البيئية من جهة أخرى.  
ب- توفير مستلزمات السكان المتزايدة دون إحداث ضرر على عناصر البيئة.

**3- لو كنت مسؤولاً عن البيئة (كيف تحقق الوعي البيئي محلياً) بين السكان.**  
(حسب ما يراه الطالب ويوافق مع المطلوب)

- ..... ➤
- ..... ➤
- ..... ➤

**المحور الثاني: القضية الأولى (مشكلة الغذاء والماء) ص 29-67**

السؤال الأول/ لاحظ خريطة العالم أمامك ثم أكتب الرقم الدال على العبارات التالية:



ص 39

\*الدولة التي يعاني 42% من السكان من نقص التغذية يمثلها على الخريطة الرقم 4  
\*الدولة التي يوجد بها 88.8% من جميع الأسر المعيشية تحت خط الفقر يمثلها على

ص 40

الخريطة الرقم 1  
\*الدولة التي يواجه 35% من سكانها خطر المجاعة نتيجة الجفاف وآفة الجراد على

ص 40

الخريطة الرقم 3

WwW.Q84S.CoM

ب- حدد على الخريطة المقابلة دول حزام الجوع الأفريقي بالرمز ////

ص 32



**ج- لاحظ الأشكال التالية ثم أجب:**

<p>1- الشكل المقابل يمثل <u>شعار اليوم العالمي للغذاء 2007م</u>. ص 29</p>	
<p>2- الشكل المقابل يمثل شعار <u>منظمة الأغذية والزراعة (الفاو)</u>. ص 29</p>	
<p>3- الشكل المقابل يمثل شعار <u>يوم الأغذية العالمي</u>. ص 29</p>	
<p>4- الشكل المقابل يوضح أحد أسباب مشكلة الغذاء في النيجر بسبب <u>غزو الجراد</u>. ص 35</p>	
<p>5- الشكل المقابل يوضح أحد أسباب مشكلة الغذاء وتتمثل في <u>المعتقدات الدينية في الهند تقدر بعض الطوائف الأبقار وتحرم أكل لحومها ولبنها</u>. ص 36</p>	
<p>6- منظمة إقليمية تتكون من 6 دول عربية تطل علي الخليج تسمى <u>مجلس التعاون الخليجي</u>. ص 44</p>	

**السؤال الثاني/ أكمل العبارات التالية:**

1- التاريخ الذي شهد توقيع قيام منظمة الأغذية والزراعة (الفاو) 1945/10/16م. **ص 29**

2- عدد أعضاء منظمة الفاو حتى 16 / 4 / 2006 م 190 عضواً. **ص 29**

3- المدينة التي شهدت توقيع قيام منظمة الفاو تسمى كوبيك. **ص 29**

4- اليوم الذي تحتفل فيه منظمة الأغذية والزراعة للأمم المتحدة بيوم الغذاء العالمي هو 10/16 **ص 29**

5- الشعار الذي يحمله يوم الغذاء العالمي 2007م الحق في الغذاء فلننجزه حقيقة واقعة.



6- الحد الأدنى المقبول من السرعات الحرارية للشخص البالغ يقدر بـ 2650 سرعة حرارية. **ص 29**

**ص 31**

7- القارة المعرضة أن تفقد 25% من أراضيها الصالحة للزراعة بسبب التصحر تسمى إفريقيا. **ص 37**



8- الشكل المقابل يمثل شعار منظمة تأسست عام 1946م تسمى اليونسيف. **ص 40**

9- المدينة التي يقع بها المقر الرئيسي لمنظمة صندوق الأمم المتحدة للطفولة (اليونسيف) تسمى نيويورك. **ص 40**



10- النسبة المئوية لاحتياجات الوطن العربي من السكر يمثل في الرسم البياني الرقم 1. **ص 42**

11- المقر الرئيسي لمنظمة مجلس التعاون الخليجي يقع في مدينة تسمى الرياض.

12- أولي الدول الخليجية في متوسط دخل الفرد تسمى قطر. **ص 44**

13- أكبر دول مجلس التعاون في نسبة السكان الوافدين تسمى الإمارات. **ص 45**

14- أقل دول مجلس التعاون في نسبة العمالة الوافدة تسمى عمان. **ص 45**

15- الدولة العربية التي اكتفت ذاتياً من إنتاج القمح عام 1984م تسمى السعودية. **ص 45**

16- عندما لا يتمكن الناس من الحصول على ما لا يكفي من الغذاء لفترة طويلة بسبب الفقر الناتج عن

المشاكل الاقتصادية يسمى الجوع المزمن. **ص 51**

السؤال الثالث/ اختر الإجابة الصحيحة من بين البدائل وضع تحتها خط:

ص32 1- دول حزام الجوع الإفريقي تمتد بين دائرتي عرض:

- أ-بين دائرتي عرض 8-18 شمالاً  
ب-بين دائرتي عرض 8-18 جنوباً  
ج-بين دائرتي عرض 18-28 شمالاً  
د-بين دائرتي عرض 18-28 جنوباً

ص35 2- متوسط الزيادة السكانية في العالم تقدر بنحو .....

- أ-1.7%  
ب-1.8%  
ج-1.9%  
د-3%

ص35 3- معدل النمو في الدول النامية للعام 2006م .....

- أ- 5%  
ب-6%  
ج-7%  
د-8%

ص35 4- متوسط الزيادة العالمية لكمية الحبوب .....

- أ- 1.07%  
ب-1.08%  
ج-1.09%  
د-2%

ص37 5- إجمالي عدد السكان الذي يهددهم خطر المجاعة بجنوب قارة افريقيا .....

- أ-11 مليون نسمة  
ب-12 مليون نسمة  
ج-13 مليون نسمة  
د-14 مليون نسمة

ص40 6- المدينة التي يعيش 75% من سكانها تحت خط الفقر .....

- أ-السودان  
ب-النيجر  
ج-جواتيمالا  
د-بوليفيا

ص44 7- الدولة التي يوجد بها المقر الرئيسي لمنظمة مجلس التعاون الخليجي .....

- أ-مدينة الكويت  
ب-أبو ظبي  
ج-مسقط  
د-مدينة الرياض

ص45 8- أكبر دول مجلس التعاون في نسبة العمالة الوافدة .....

- أ-الكويت  
ب-الإمارات  
ج-عمان  
د-السعودية

[kwedufiles.com/12geography1](http://kwedufiles.com/12geography1)



## السؤال الرابع/ عرف المفاهيم التالية:

ص31

1-مشكلة عدم توافر الأمن الغذائي:

الاعتماد الكبير على استيراد الغذاء والخوف من عدم ضمان استمرار توفره.

ص31

2-السعر الحراري (الكالوري):

وحدة حرارية يحصل عليها الجسم من الطعام بعناصر المختلفة وهي تعادل كمية الطاقة اللازمة لرفع درجة حرارة كيلو جرام من الماء درجة مئوية واحدة.

ص32

3-عرف الأمراض الغذائية:

هي الأمراض التي تنتج بصفة أساسية عن وجود نقص في الغذاء كميًا ونوعيًا.

ص32

4-دول حزام الجوع الإفريقي:

تمتد من السنغال غربا إلى الصومال شرقا من تشاد والنيجر شمالا إلى أفريقيا الوسطى جنوب موقعا الفلكي (يقع بين دائرتي عرض 8 -18 شمالاً).

ص33

5-الفجوة الغذائية:

الفرق بين الإنتاج المحلي وصافي الواردات لمختلف السلع الغذائية.

ص48

6-الأمن الغذائي:

قدرة المجتمع على توفير المواد الغذائية بأنواعها المختلفة والكميات المناسبة التي تحقق الحد الأدنى اللازم للسكان في جميع الأوقات.

ص48

7-تليفود Tele food:

حملة أطلقتها الفاو عام 1977م لبناء التضامن لإنهاء الجوع في العالم.

السؤال الخامس/ قارن بين كل مما يلي:





ص31

1-مجموعات الغذاء الأساسية.

مجموعات الغذاء	الكربوهيدرات	البروتينات	الفيتامينات
عناصرها	النشويات والسكريات والدهنيات	البروتينات سواء نباتية وحيوانية	الفيتامينات والأملاح المعدنية
وظيفتها	تزويد الإنسان بالطاقة	بناء خلايا جسم الإنسان	واقية جسم الإنسان من الأمراض

ص48

2-المنظمات الناشطة في مجال الأمن الغذائي على المستوى الدولي والعربي.

اسم المنظمة	منظمة الاغذية والزراعة (الفاو)	برنامج الأغذية العالمي W.F.P	المنظمة العربية للتنمية الزراعية A.O.A.D	الهيئة العربية للاستثمار والإنماء الزراعي A.A.A.I.D
الشعار				
سنة التأسيس	1945م	1963م	1970م	1977م
المقر	روما	روما	الخرطوم	الخرطوم
الأهداف	1-تقديم المساعدات الغذائية للحد من الجوع . 2-الإهتمام بالتنمية الزراعية . 3-نجده الشعوب من الكوارث الطبيعية.	1-تقديم المعونة الغذائية أثناء الأزمات. 2-تحسين التغذية في الأماكن الفقيرة. 3-مساعدة المجتمعات الفقيرة على تحقيق الاعتماد الذاتي.	1-تنمية الموارد الطبيعية والبشرية في القطاع الزراعي. 2-تحسين وسائل وأساليب استغلالها.	1-تحقيق الأمن الغذائي العربي. 2-تبني طرق حديثة لزراعة الأراضي الخصبة.

**السؤال السادس: فرق بين كل من:**

**1- أبعاد مشكلة الغذاء.**

**ص 31**

البعد العالمي	البعد المحلي
مرونة الحركة التجارية الغذائية العالمية وتأمينها في زمني السلم والحرب.	قدرة البيئة على إنتاج الغذاء بما يواكب الزيادة السكانية.

**2- مشكلة الغذاء ومشكلة الجوع ومشكلة سوء التغذية.**

**ص 31**

مشكلة سوء التغذية	مشكلة الجوع	مشكلة الغذاء
نقص كمية الغذاء عن الحد المطلوب من العناصر الغذائية (البنائية والوقائية).	نقص كمية الغذاء عن الحد الأدنى المقبول.	حدوث نقص واضح في كمية الغذاء ونوعيته عن المعدلات المقبولة.

**3- الجوع المزمن والجوع المؤقت.**

**ص 51**

الجوع المؤقت	الجوع المزمن
حالة عابرة تنتج عن أحداث مثل الجفاف والزلازل والنزاع المسلح (الحروب الأهلية).	يحدث عندما لا يتمكن الناس من الحصول على ما يكفي من الغذاء لفترة طويلة بسبب الفقر الناتج من المشاكل الاقتصادية.

السؤال السابع/ فسر ما يلي:

ص33

1-النمو المطرد للبعد السياسي للغذاء في العالم.

حيث يستخدم الغذاء كسلاح في يد الدول الكبرى ذات الفائض الغذائي الكبير في تحقيق مكاسب سياسية على حساب الدول النامية التي تعاني عجزاً في إنتاج الغذاء.

ص35

2-يتعرض الإنتاج الغذائي في الدول النامية لنسبة كبيرة من الفاقد.

أ-حيث تعرض المحاصيل للآفات الزراعية بسبب قلة الرقابة والوعي الزراعي.

ب-انتشار الكوارث البيئية أهمها (غزو الجراد).

ج-تتعرض الثروة الحيوانية لخطر الأمراض الحيوانية بسبب غياب الرعاية البيطرية مما يترتب عليه تدهور الإنتاج.

ص36 - 37

3-انخفاض كمية ونوعية المنتجات الزراعية.

أ-انتشار الجفاف.

ب-تدهور خطط التنمية الزراعية.

ج-التقلبات السياسية.

د-قله الأيدي العاملة المتخصصة.

هـ-تناقص رؤوس الأموال اللازمة لتطوير الطرق الزراعية.

ص53

4-تعاني (السودان - الصومال - موريتانيا) من المجاعات.

أ-السودان والصومال تعاني من المجاعات بسبب النزاعات الأهلية والجفاف.

ب-موريتانيا تعاني من المجاعات بسبب الجفاف.

**السؤال الثامن/ دلل على صحة العبارات التالية:**

**ص 32-33**

**1- وجود مشكلة الغذاء في العالم.**

أ- استمرار انتشار الكثير من الأمراض الغذائية.

ب- تكرار حدوث المجاعات في كثير من الدول النامية.

ج- تزايد حجم قيمة الموارد الغذائية المستوردة.

د- النمو المطرد للبعد السياسي للغذاء في العالم.

**ص 36**

**2- للمعتقدات الدينية دور فاعل في صنع مشكلة الغذاء.**

أ- المعتقدات الدينية في الهند تقدر بعض الطوائف الأبقار وتحرم أكل لحومها ولبنها.

ب- بعض القبائل الأفريقية تحرم أكل أنواع معينة من الأسماك والقشريات رغم غنيها بالبروتينات الحيوانية.

**ص 44**

**3- للعوامل الاقتصادية دور في مشكلة الغذاء بدول مجلس التعاون:**

أ- ارتفاع مستوى دخل الفرد ويترتب عليه:

ب- ارتفاع قدرة الفرد الشرائية.

ج- ارتفاع قدرة الفرد الشرائية.

د- هجرة الأفراد للعمل الزراعي.

**ص 58**

**4- يرتبط الأمن الغذائي ارتباطاً شديداً بالأمن المائي.**

أ- حوالي 30 - 40 % من إنتاج الأغذية في العالم يأتي من الأراضي المروية - التي تمثل 16% من جملة الأراضي الزراعية.

ب- حوالي 2 % من الإنتاج السمكي العالمي يأتي من المياه العذبة.

ج- تبلغ احتياجات حيوانات مزارع التسمين على مستوى العالم من مياه الشرب 60 مليار متر مكعب

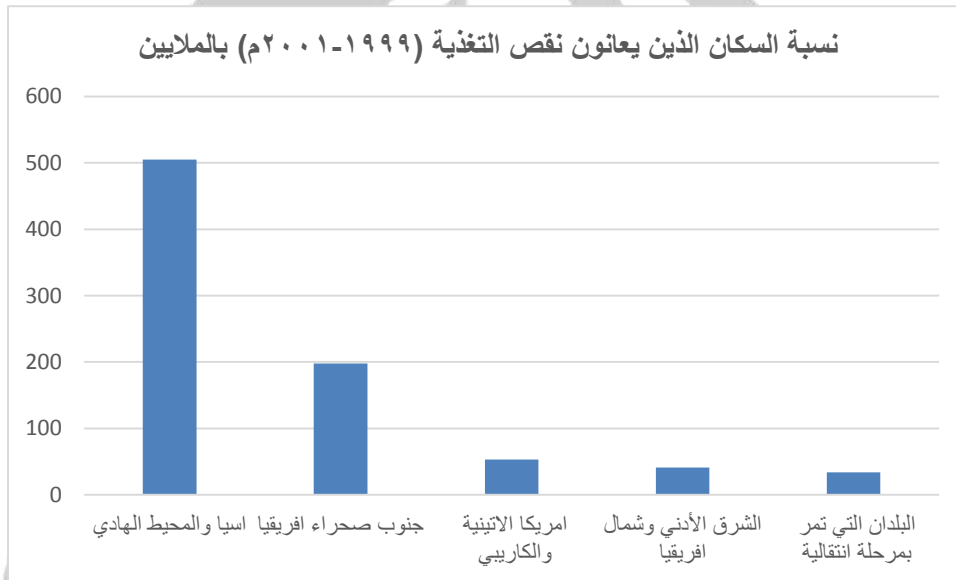
يوميّاً وتسهم الحيوانات بربع قيمة الإنتاج الغذائي في العالم.

**السؤال التاسع/ نماذج للتدريب على أسئلة الجداول والمخططات البيانية:**

أ- الجدول التالي يمثل نسبة السكان الذين يعانون نقص التغذية (1999-2001م) بالملايين والمطلوب  
- حول الجدول لرسم بياني بطريقة الأعمدة:

ص 32

الدول	اسيا والمحيط الهادي	جنوب صحراء افريقيا	امريكا الاتينية والكاربيبي	الشرق الأدنى وشمال افريقيا	البلدان التي تمر بمرحلة انتقالية
النسبة	505	198	53	41	34



WwW.Q84S.CoM



قيمة الواردات من السلع الغذائية الأساسية في الدول النامية (بالمليار دولار) - مسند (25)

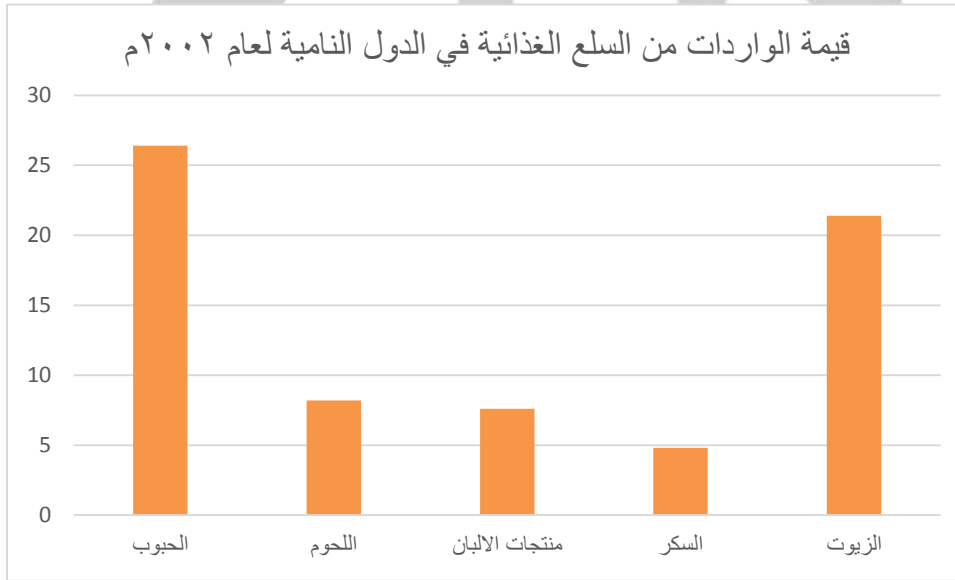
السنوات	1997م	1998م	1999م	2000م	2001م	2002م
السلع الغذائية						
الحبوب	30.7	26.9	25.4	26.4	24.7	26.4
اللحوم	7.2	7.1	7.8	8.7	8.2	8.2
منتجات الألبان	8.1	7.6	7.5	7.8	8.2	7.6
السكر	6	5.5	4.8	4.5	4.9	4.8
الزيوت	19.4	21.1	20.3	19.6	18.3	21.4
المجموع	71.4	68.2	65.8	67	64.3	68.4

المصدر (منظمة الفاو)

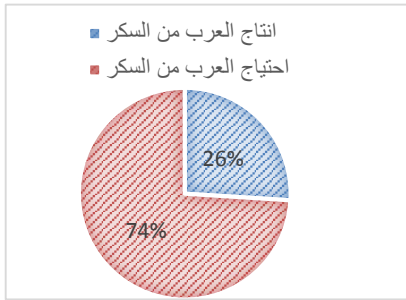
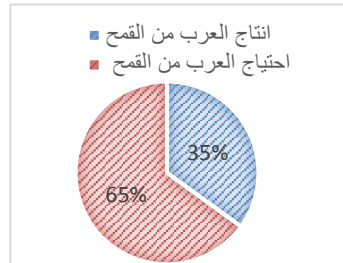
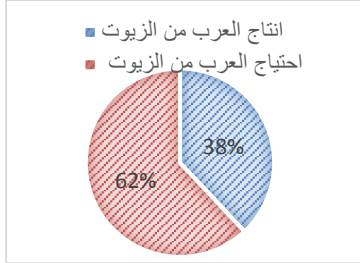
ب- لاحظ الشكل المقابل ثم أجب عما يلي: ص 33

1- أستخرج من الجدول حقيقة.

2- حول قيمة الواردات من السلع الغذائية في الدول النامية لعام 2002م لأعمدة بيانية.



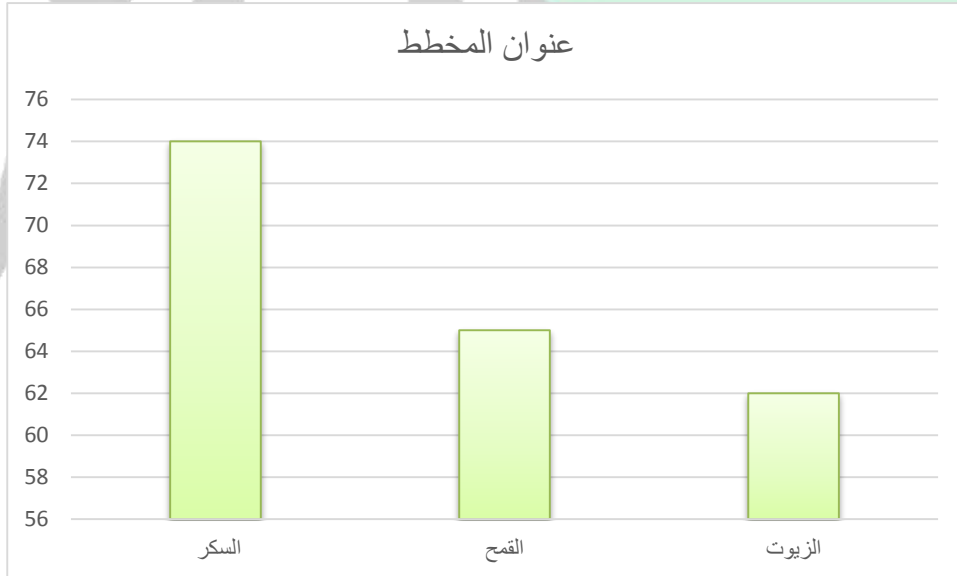
د- لاحظ الدوائر البيانية المقابلة التي تمثل ما يستورده (احتياجات) الوطن العربي من السكر والقمح والزيوت 1999م ثم أجب:



1- حول الدوائر البيانية لما يستورده (احتياجاته) من السكر والقمح والزيوت لجدول من تصميمك.

السلع	السكر	القمح	الزيوت
الإنتاج	26%	35%	38%
الاستيراد (الاحتياج)	74%	65%	62%

2- حول نسب احتياجات الوطن العربي من السلع الغذائية لأعمدة بيانية.



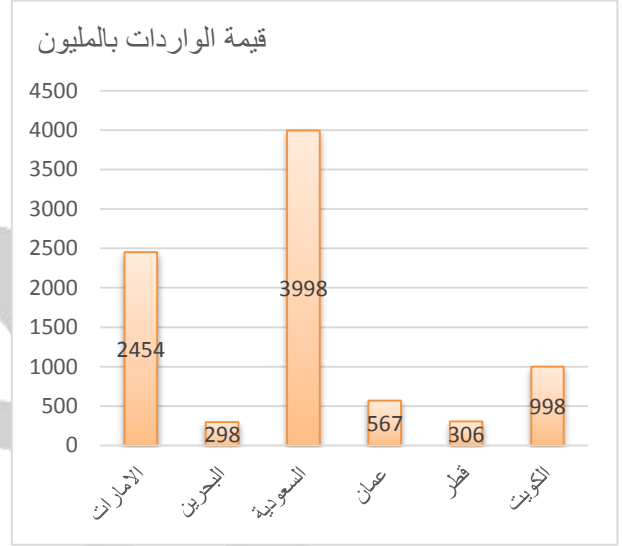


## هـ-الجدول المقابل يوضح قيمة الواردات الغذائية لدول مجلس التعاون الخليجي.

1-حول قيمة الواردات الغذائية لعام 2003م إلى شكل بياني بطريقة الأعمدة.

قيمة الواردات الغذائية لدول المجلس ما بين  
عامي 76 - 2003م (مليوناً دولاراً)

م	السنة الدولة	1976م	1981م	2003م
1	الإمارات	311	827	2454
2	البحرين	98	165	298
3	السعودية	1881	4413	3998
4	عُمان	82	237	567
5	قطر	75	186	306
6	الكويت	416	859	998



## و-ادرس الجدول الذي أمامك الذي يمثل درجات الحرارة ومعدل المطر السنوي بدول مجلس التعاون

2000م ثم أجب عما يلي: ص44

الرقم	السنة الدولة	متوسط درجة الحرارة	معدل الأمطار السنوي
1	الإمارات	41	80 ملم
2	البحرين	40	75 ملم
3	السعودية	43	90 ملم
4	عمان	40	120 ملم
5	قطر	42	70 ملم
6	الكويت	46	110 ملم

1-الدولة التي سجلت بها أعلى درجة حرارة تسمى الكويت.

2-الدولة التي سجل بها أعلى معدل لسقوط الأمطار تسمى

عمان.

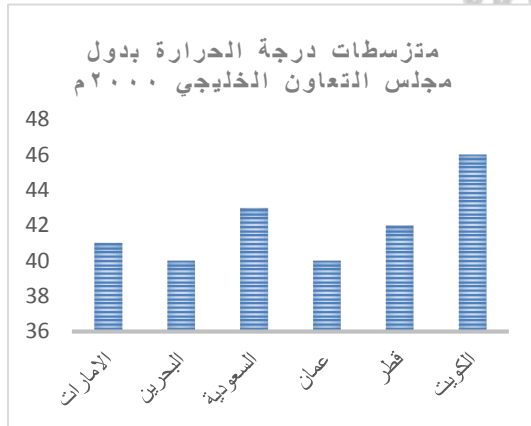
3-استخرج من الجدول حقيقة.

( ما يراه الطالب ويكون موافق للمطلوب )

4-رتب الدول الأربع الأولى ترتيباً تنازلياً حسب متوسط درجة الحرارة.

الكويت - السعودية - قطر - الإمارات

5-ارسم شكلاً بيانياً بطريقة الأعمدة لمتوسطات الحرارة.



عدد سكان دول مجلس التعاون لدول الخليج العربية عام 2006م (مليون نسمة)

الدول	الإمارات	البحرين	السعودية	عمان	قطر	الكويت
عدد السكان	4,6	0,7	25,2	2,6	0,8	3,2

حسب مؤشرات صادرة عن البنك الدولي مسند (47)

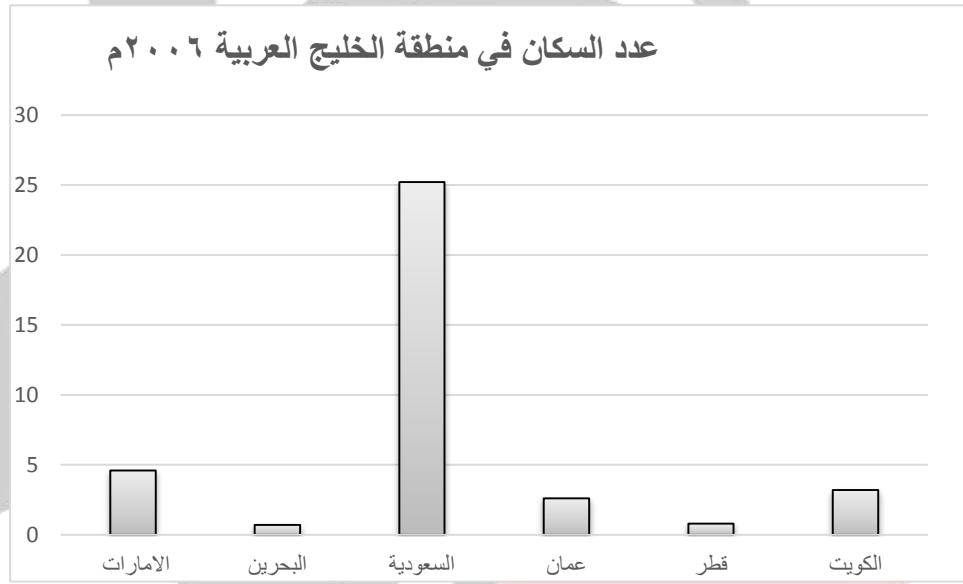
ح- لاحظ الجدول المقابل الذي يوضح عدد السكان في منطقة الخليج العربية 2006م .... ثم أجب عن مايلي:

1-رتب الدول العربية الخليجية تنازلياً من حيث عدد السكان:

السعودية – الإمارات – الكويت – عمان – قطر – البحرين

ص48

2-صمم شكل بياني بطريقة الأعمدة للجدول السابق.



WwW.Q84S.CoM



### السؤال العاشر/ أكتب فيما يلي:

1- وجود مشكلة الغذاء في العالم تؤدي إلي استمرار الكثير من الأمراض الغذائية .. أذكرها . ص32  
أ-الهزال.

ب-الكساح.

ج-الأنيميا.

د-العمى الجزئي أو الكلي.

[kwedufiles.com/12geography1](http://kwedufiles.com/12geography1)

ص35

2- أهم أسباب مشكلة الغذاء.

أ-النمو السكاني.

ب-الارتفاع في مستوى المعيشة.

ج-الفاقد من الغذاء.

د-السلوكيات الغذائية وقلة الوعي الغذائي.

هـ-الانخفاض في كمية ونوعية المنتجات الزراعية.

ص36

3- طبيعة آفة الجراد.

الجراد آفة ذات قدرات مدمرة حيث يلتهم جزء صغير من سرب متوسط الحجم في يوم واحد نفس كمية الطعام التي يتناولها 2500 فرد.

ص40

4- أهداف منظمة اليونسيف.

أ-يعمل من أجل حقوق الطفل في العالم.

ب-بقاء وتطور وحماية الأطفال في العالم.

ص44

5- أهم العوامل الطبيعية لمشكلة الغذاء في دول مجلس التعاون الخليجي.

أ-موارد المياه: قلة موارد المياه في دول المجلس.

ب-التربة: التربة السائدة في المنطقة رملية.

ج-تحرك الرمال: من معوقات التنمية الزراعية.

د-درجة الحرارة: ارتفاع درجة الحرارة بسبب الموقع الصحراوي.

ص48

6- أهداف المنظمة العربية للتنمية الزراعية.

تنمية الموارد الطبيعية والبشرية في القطاه الزراعي وتحسين وسائل وأساليب أستغلالها.

ص37

السؤال الحادي عشر/ أقرأ الفقرات التالية ثم أجب عما يليها:

أ- " تعالت عدة أصوات في اليوم العالمي للغذاء عم 2007م للتحذير من مخاطر توسع استعمال المحاصيل الزراعية لإنتاج الوقود البيولوجي على حساب انتشار المجاعة في العالم."

1-أذكر الأدلة والأرقام التي تؤكد صحة العبارة السابقة وتبين العلاقة بين التوسع في إنتاج الوقود البيولوجي أدي إلى انتشار المجاعات.

1-50 لتر من الوقود البيولوجي يحتاج لحوالي 200 كجم من الذرة.

2-200 كجم من الذرة تكفي لتغذية إنسان عام كامل.

3-10 هكتار لإنتاج المواد الغذائية تسمح بتشغيل من 7 – 10 فلاحين.

4-10 هكتار لإنتاج قصب السكر المستخدم في إنتاج الوقود البيولوجي لا تشغل أكثر من عامل واحد.

5-أسعار المواد الغذائية المستعملة في إنتاج الوقود البيولوجي قد ترتفع حتى عام 2010 م (20% للذرة و26% للمواد الزيتية و11% للقمح).

6-أي ارتفاع بنسبية 1% من أسعار المواد الغذائية يضيف حوالي 16 مليون إلى أعداد المتضررين من المجاعة في العالم.

2-أجمع خبراء الاقتصاد والزراعة في العالم على أن "الوطن العربي يواجه أزمة غذائية " ص42  
برهن على أن الوطن العربي يواجه أزمة غذائية.

أ-نقص الغذاء.

ب-ارتفاع معدلات الفجوة الغذائية.

ج-70% من سكان الوطن العربي أصبحوا يعيشون الآن تحت خط الفقر.

ب-(مشكلة الغذاء في دول مجلس التعاون الخليجي هي قضية "تحقيق الأمن الغذائي" ونالت اهتمام قادة دول مجلس في المؤتمر الخامس ونشاهد هذا في قرارات مجلس التعاون لدول الخليج العربية التي صدرت في الاجتماع الخامس الذي عقد في دولة الكويت في نوفمبر 1984م).

ص55

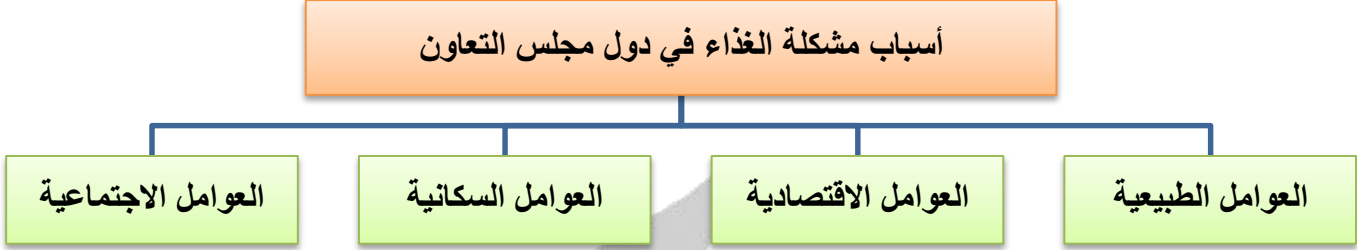
1-الدولة العربية التي عقد بها المؤتمر الخامس عام 1984م الكويت.

2-أذكر أهم قرارات المؤتمر الخامس 1984م لقادة الدول الخليجية.

كانت أبرز قراراته هي: (إعطاء الأولوية لمشروعات التنمية الزراعية وتطويرها)

ص 44-45

السؤال الثاني عشر/ أكمل المخطط السهمي التالي:



السؤال الثالث عشر/ أجب عما يلي:

- 1-العوامل الاجتماعية من أسباب مشكلة الغذاء في دول مجلس التعاون الخليجي فسر ذلك. ص 45  
أ-العادات والتقاليد الغذائية.  
1-بلغ معدل قمامة الفرد في دولة الكويت عام 1982م 1 1/2 كيلو جرام يوميا حيث تبلغ نسبة المواد الغذائية فيها 55%.  
2-معدل القمامة في انجلترا 1/2 كيلو جرام.  
3-معدل القمامة في الولايات المتحدة الأمريكية 3/4 كجم.  
ب-الهجرات الوافدة:  
يعيش حوالي 12 مليون نسمة من الوافدين والمهاجرين حيث يمثلون أكثر من 30% من سكانها.  
ج-العمالة الزراعية:  
معظم العمالة في دول مجلس التعاون الخليجي عمالة وافدة غير مدربة.

السؤال الرابع عشر/ ما مقترحاتك لما يلي:

ص 52

- 1-تحقيق الأمن الغذائي في الوطن العربي.  
أ-تعزيز التكامل الاقتصادي الزراعي العربي من خلال تنسيق الخطط والسياسات التنموية الزراعية لتحقيق التنمية الزراعية المستدامة.  
ب-تعزيز التكنولوجيا الزراعية للمحاصيل ذات العلاقة بالأمن الغذائي كالحبوب.  
ج-تطوير الإنتاج للثروة الحيوانية والسمكية والداجنة ومكافحة الأمراض والآفات الحيوانية.  
د-تصنيف التربة وتقويم الأراضي واستصلاح الأراضي الرملية.  
هـ-تشجيع التمويل والاستثمار في القطاع الزراعي.

**ص 55**

**2-تحقيق الأمن الغذائي خليجياً.**

- أ-تأمين الموارد المائية المتجددة وخاصة (المياه المعالجة).  
ب-تطوير التقنيات الزراعية في دول المجلس.  
ج-تطوير القدرات والمهارات الوطنية الخليجية في مجال الزراعة  
د-تنويع مصادر الغذاء مثل تنمية الإنتاج الحيواني والسمكي.  
هـ-تبادل السلع الغذائية بين دول المجلس.  
و-دعم المراكز البحثية المتعلقة بدراسات الأمن المائي والغذائي.  
ز-تطوير نظم التكامل الإقليمي مع دول الجوار.  
ح-ضبط وترشيد السلوكيات الغذائية.  
ط-زراعة محاصيل تناسب البيئة الخليجية خاصة (النخيل).

**3-تحقيق الأمن الغذائي في العالم وفق الجدول التالي مع ذكر الاحتياجات المطلوبة لكل منها. ص 49-50**

سبل ووسائل تحقيق الأمن الغذائي في العالم	الاحتياجات المطلوبة
1-زيادة المنتجات الزراعية (حبوب / خضروات / فواكه).	أ-تربة صالحة للزراعة. ب-مياه للري. ج-رؤوس أموال وأيدي عاملة.
2-زيادة الإنتاج الحيواني (لحوم / ألبان/ بيض).	أ-تنمية المراعي ب-تنمية الثروة الحيوانية ج-رؤوس أموال.
3-زيادة المنتجات البحرية (الأسمك).	أ-تطوير طرق الصيد ب-إنشاء مزارع الأسماك.
4-زيادة المنتجات الغذائية (ثروة خشبية).	أ-حماية وصيانة الغابات ب-التوعية بأهمية الغابات.
5-إقامة الصناعات الزراعية (منتجات زراعية).	تقدم وتطور التقنية الزراعية.
6-إقامة وتحسين البنية التحتية (تسهيل الخدمات).	1-تطوير شبكة الطرق والمواصلات. 2-إقامة منشآت تخزين السلع الغذائية.

ص 56

السؤال الخامس عشر/ لاحظ الشكل المقابل ثم أجب:



أبم تفسر: تعتبر أشجار النخيل من أقدم أشجار الفواكهة في العالم .

- ☞ أقدم أشجار الفواكهة في العالم.
- ☞ ذكرت في القرآن الكريم والكتب السماوية.
- ☞ تتحمل المناخ الصحراوي من حيث الحرارة والجفاف.
- ☞ تلعب دورا مهما في زراعة المحاصيل الأخرى حيث تزرع تحتها الحمضيات.
- ☞ عمر النخلة ما بين 100-150 عام.
- ☞ مصدات للرياح القوية التي تسقط الحمضيات.
- ☞ لثمارها قيمة غذائية (مواد سكرية وفيتامينات).
- ☞ لا يسقط منها جزء تالف كل أجزاء النخلة مفيدة.
- ☞ تدخل في الصناعات الغذائية والإنشائية والطبية.

القضية الأولى: ( مفهوم مشكلة المياه ) ص 58-67

السؤال الأول/ لاحظ خريطة العالم التي أمامك نفذ ما هو مطلوب منك على الخريطة :



- ص 60  الدولة التي يقل مستوي الماء من 1 إلى 3 متر سنويا بالرمز ●
- ص 60  الدولة التي يقل خزان المياه تحت السهل بشمالها بنسبة 1.5 متر سنويا مما يعرض ثلثي مدنها لمشكلة ندرة المياه بالرمز ★
- ص 60  الدولة التي لازالت مشكلة الماء قائمة فيها حيث يستخدم سكانها ربع ما يستخدمه اليهود بالرمز ■
- ص 60  أقل قارات العالم توفيرا للمياه العذبة بالحرف ب





**السؤال الثاني/ أكمل العبارات التالية:**

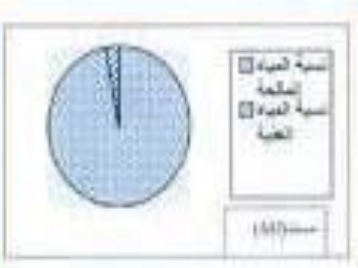
- 1- التجمعات البشرية الأولى والحضارات العظيمة أقيمت على ضفاف الأنهار. ص58
- 2- تظهر مشكلة المياه إذا إنخفضت حصة الفرد من المياه العذبة سنوياً عن 1000 متر مكعب. ص58
- 3- أقل قارات العالم من حيث توفير المياه العذبة لسكانها قارة تسمى أفريقيا. ص60
- 4- ثاني أقل قارات العالم من حيث توفير المياه العذبة لسكانها قارة آسيا. ص60
- 5- اليوم يتم الاحتفال بيوم المياه العالمي من كل عام 22 مارس. ص61
- 6- المنظمة القائمة على الاحتفال بهذا اليوم تسمى منظمة الأمم المتحدة. ص61
- 7- تستخدم مصادر المياه العذبة في منطقة الخليج العربية في الشرب والأغراض المنزلية والأغراض الزراعية والصناعية. ص64
- 8- من خصائص المياه الجوفية في منطقة الخليج العربية غير متجددة. ص64
- 9- تعتمد 90% من برامج التنمية الزراعية على مصدر مياه يسمى المياه الجوفية. ص64
- 10- تستخدم مياه الصرف الصحي المعالجة في المدن الخليجية الرئيسية في أغراض الزراعة. ص64

**السؤال الثالث/ أكتب المفاهيم أو المصطلحات الدالة على العبارات التالية:**

1- (مشكلة الماء)	تتمثل في مشكلة (ندرة المياه) وتعني انخفاض حصة الفرد من المياه لتصل إلى 1000 متر مكعب سنوياً.	ص58
2- (بالنهر الدولي)	النهر الذي يمر حوضه في أقاليم مختلفة وتباشر كل دولة سيادتها على ما يمر فيها مع مراعاة مصالح الدول التي يمر بها النهر.	ص61
3- (الموارد المائية)	جميع المصادر التي يمكن الحصول منها على المياه وهي مياه الأنهار والأمطار والمياه الجوفية والمياه المحلاة من مياه البحر	ص63
4- (الأفلاج)	قناة مائية لها مصدر من فجوة في مكان مرتفع في طبقة صخرية تمتد منها قناة لمسافة للوصول لأرض قابلة للزراعة.	ص64
5- (الأمن المائي)	تأمين الحد الأدنى من الموارد المائية للأزمة لجميع برامج التنمية الزراعية والصناعية والحضرية حالياً ومستقبلاً.	ص66

ص 58

السؤال الرابع/ استعن بالشكل المقابل ثم أجب عما يلي:

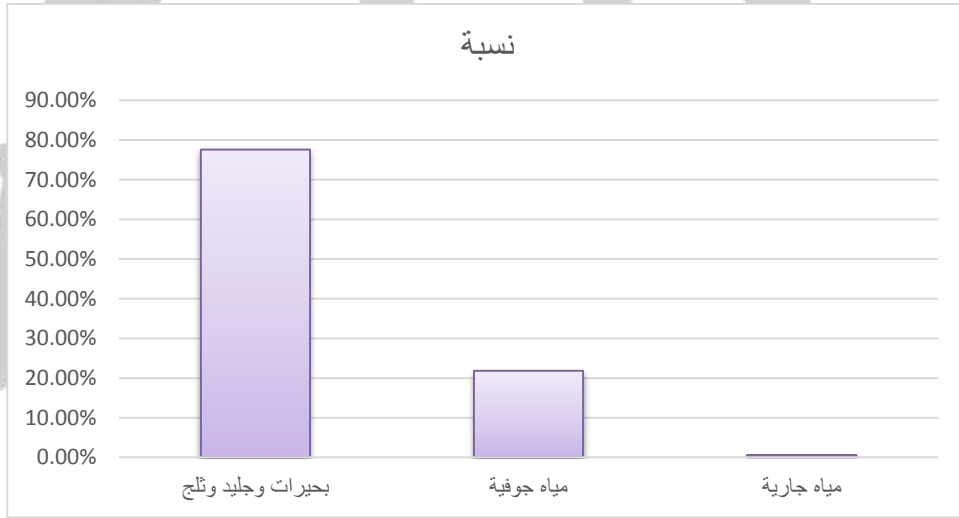


أ-المياه المالحة وتشمل (مياه البحار والمحيطات) نسبتها (97%)

ب-المياه العذبة وتشمل (مياه بحيريه وجليد وتلج والمياه الجوفية والجارية) (3%).

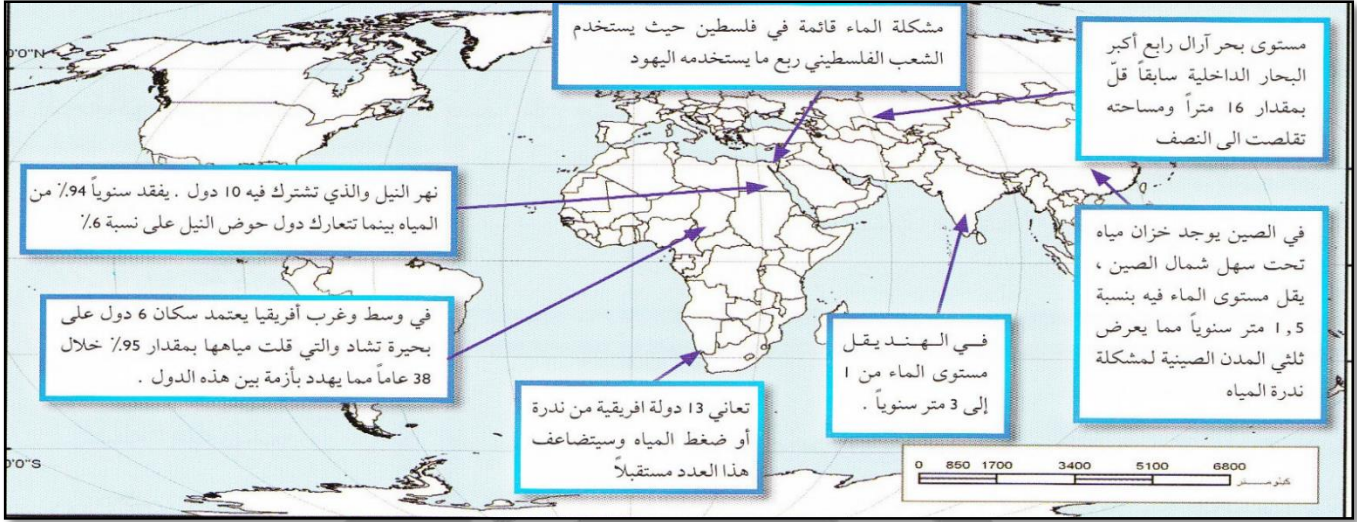
ج-حول جدول نسب توزيع المياه العذبة في العالم لرسم بياني بطرية الأعمدة.

النوع	بحيرات وجليد وتلج	مياه جوفية	مياه جارية
النسبة المئوية	77.6%	21.8%	0.6%



ص 60

السؤال الخامس/ لاحظ الشكل جيداً ثم أجب عما يلي:



أحد أهم مظاهر مشكلة المياه في العالم وفق الجدول التالي.

المنطقة	مظاهر وأسباب مشكلة المياه
بحر آرال (آسيا)	رابع أكبر البحار الداخلية سابقاً قل بمقدار 16 متراً ومساحته تقلصت إلى النصف.
الصين (آسيا)	يوجد خزان مياه تحت سهل شمال الصين يقل مستوي الماء فيه بنسبة 1,5 متر سنوياً مما يعرض ثلثي المدن الصينية لمشكلة ندرة المياه.
الهند (آسيا)	يقل مستوي الماء من 1 إلى 3 متر سنوياً.
فلسطين (آسيا)	مشكلة الماء قائمة في فلسطين حيث يستخدم اليهود ربع ما يستخدمه اليهود.
النيل (أفريقيا)	نهر النيل تشترك فيه 10 دول . يفقد سنوياً 94% من مياه بينما تتشارك دول حوض النيل على نسبة 6%.
أفريقيا	تعاني 13 دولة افريقية من ندرة أو ضغط المياه وسيضعف هذا العدد مستقبلاً.
وسط وغرب أفريقيا	في وسط وغرب أفريقيا يعتمد سكان 6 دول على بحيرة تشاد حيث قلت مياهها بمقدار 95% خلال 38 عاماً مما يهدد بأزمة بين هذه الدول.

## السؤال السادس / أكتب فيما يلي:

ص 61

أ- أهم أسباب مشكلة الماء في العالم.

- 1- التزايد المستمر في عدد سكان العالم وزيادة الطلب على كمية المياه.
- 2- انخفاض أرصدة المياه العذبة في العالم وارتفاع تكاليف مشروعات التنمية.
- 3- استنزاف وتلوث مصادر المياه الجوفية (المبيدات الزراعية).
- 4- الإسراف في استعمال المياه (زراعة الأرز).
- 5- الاعتماد على أساليب الري التقليدية المعروفة (بالغمر).
- 6- الإسراف في قطع أشجار الغابات وآثره في قلة الأمطار.
- 7- عدم احترام القوانين المائية الدولية في مناطق النزاع المائي.

ص 63

ب- أسباب مشكلة المياه في الوطن العربي.

- 1- الموقع الجغرافي لمعظم الدول العربية في النطاق الصحراوي وندرة الأمطار.
- 2- افتقار الوطن العربي إلى أنهار داخلية كبرى (معظم منابع الأنهار خارج حدوده تقع تحت سيطرة دول خارجية).
- 3- انخفاض معدلات الأمطار السنوية في الأراضي العربية تتراوح بين 400-1000 ملم.
- 4- تراجع المخزون المياه الجوفية الاستراتيجية بسبب الاستهلاك والسحب المتزايد.
- 5- أسباب اجتماعية واقتصادية (نمو سكاني/ توسع حضاري/ سلوكيات استهلاك المياه).

قسم الإحصائيات  
ثانوية ابن العميد

WwW.Q84S.CoM



### السؤال السابع/ علل لما يلي:

ص63 أتعاني المنطقة العربية من النقص الشديد في الموارد المائية:  
بسبب الموقع الجغرافي لأكثر من 80% من مساحة الوطن العربي في المناطق الجافة وشبه الجافة التي تتسم بندرة وتذبذب كمية الأمطار.

ص63 ب- إفتقار الوطن العربي إلي أنهار داخلية كبيرة.  
لان منابع أنهار الوطن العربي تقع خارج حدود الوطن العربي تحت سيطرة دول خارجية.

ص64 ج- ارتباط سكان دول مجلس التعاون بالخليج العربي وخليج عمان:  
1- مصدر للرزق والثروة الغذائية المائية.  
2- مصدر رئيسي من مصادر البروتين الحيواني.  
3- اعتمد علي الأجداد في سد نقص الغذاء الحيواني.  
4- الاستفادة من مياهها الإقليمية في تحلية ماء البحر.

ص64 د- دول مجلس التعاون تعاني من مشكلة المياه.  
1- الموقع الجغرافي في الإقليم الصحراوي الجاف.  
2- عدم وجود مصادر للمياه العذبة كالأنهار.  
3- تزايد السكان وتزايد حاجتهم للماء العذب.  
4- تلوث مياه البحر بسبب (النفط - مخلفات المصانع - مياه الصرف الصحي).

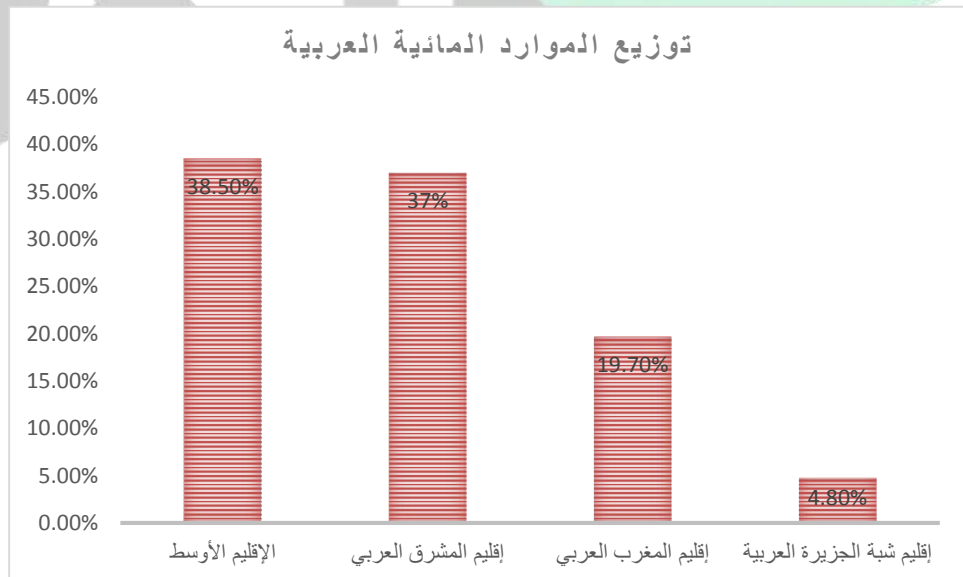
ص66 هـ- فسر ارتباط الأمن المائي بالأمن العسكري في الدولة.  
1- لا أمن عسكري لأمة خارج أمنها الإقتصادي.  
2- وقمة الأمن الإقتصادي هو الأمن الغذائي.  
3- عصب الأمن الغذائي هي المياه.



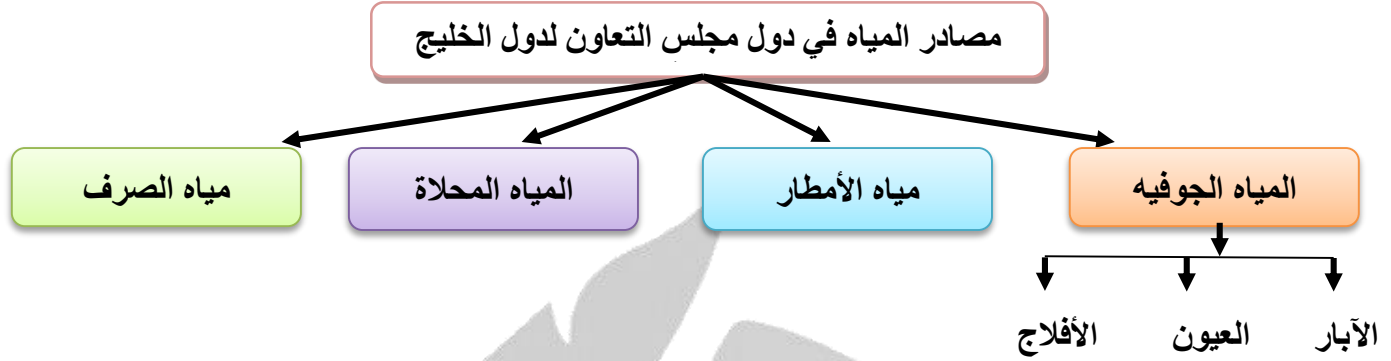
السؤال الثامن/ حول الشكل المقابل لتوزيع الموارد المائية العربية لجدولاً من تصميمك. ص 63

المنطقة	الإقليم الأوسط	إقليم المشرق العربي	إقليم المغرب العربي	إقليم شبه الجزيرة العربية
النسبة	% 38.5	% 37	% 19.7	% 4.8
الدول	مصر-السودان الصومال جيبوتي	الأردن - سوريا - لبنان - العراق - فلسطين	ليبيا - تونس - الجزائر - المغرب - موريتانيا	دول مجلس التعاون واليمن

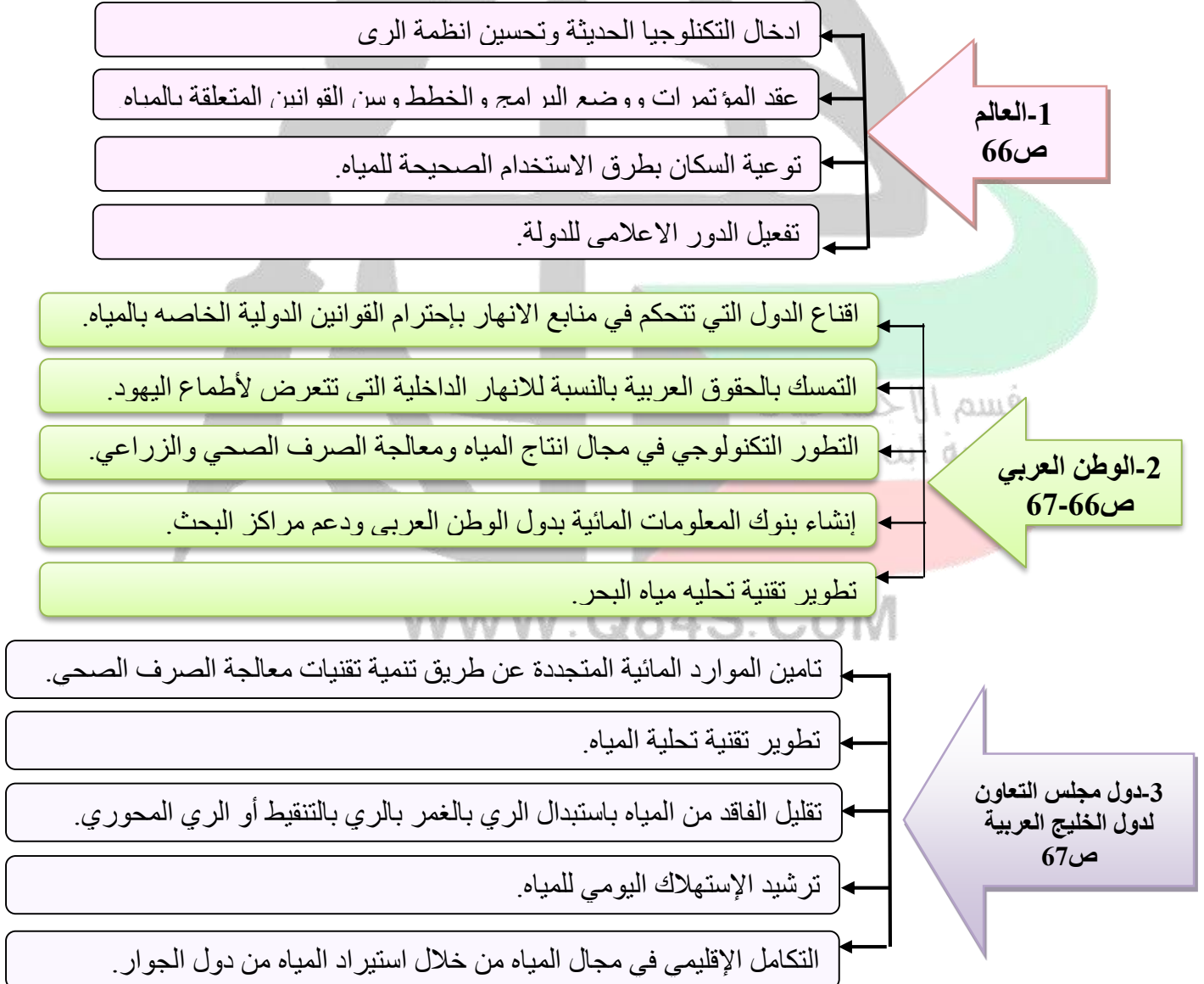
أحول النسب البيانية لتوزيع الموارد المائية لرسم بياني بطريقة الأعمدة.



**السؤال التاسع/ أرسم مخططاً سهماً يوضح أهم مصادر المياه العذبة في منطقة الخليج العربية. ص 64**



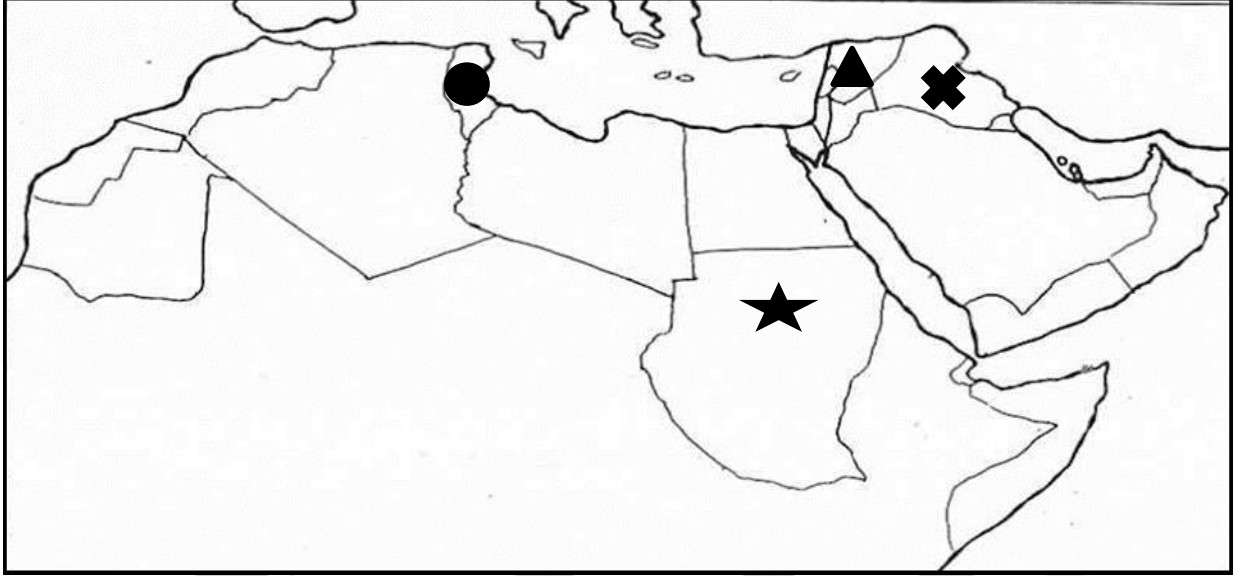
**السؤال العاشر/ ما هي مقترحاتك لتحقيق الأمن المائي في كل من:**



**المحور الثالث: القصة الثانية: مشكلة التصحر ص 71- 87**

ص 84

السؤال الأول/ لاحظ خريطة الوطن العربي التالية ثم حدد المطلوب عليها.



- ❖ الدولة العربية التي تقدر نسبة الأراضي المهدهدة بالتصحر فيها بـ 58% بالرمز ▲ ص 84
- ❖ الدولة العربية التي تقدر نسبة الأراضي المهدهدة بالتصحر فيها بـ 54.3% بالرمز ✕ ص 84
- ❖ الدولة العربية التي تقدر نسبة الأراضي المهدهدة بالتصحر فيها بـ 26% بالرمز ★ ص 84
- ❖ الدولة العربية التي تقدر نسبة الأراضي المهدهدة بالتصحر فيها بـ 36% بالرمز ● ص 84

WwW.Q84S.CoM





## السؤال الثاني/ أكمل العبارات التالية:

- 1-العالم الذي أشار بأن التصحر هو التدهور البيولوجي في الغابات المدارية المطيرة في إفريقيا وتحويلها إلى حشائش السافانا يسمى أبروفيل.  
ص71
- 2-العالم الذي يري أن التصحر هو انتشار الظروف الصحراوية في المناطق الجافة وشبه الجافة والرطوبة بسبب النشاط البشري يسمى راب.  
ص71
- 3-النسبة المئوية للأراضي اليابسة التي زحفت عليه الصحراء يقدر بنحو 29%.  
ص73
- 4-المرحلة التي تزداد فيها الملوحة بشكل يصعب الاستمرار في الإنتاج الزراعي التصحر الشديد.  
ص74
- 5-المرحلة التي يصاحبها انخفاض في الإنتاج النباتي يقدر 35% التصحر معتدل.  
ص74
- 6-أول مراحل التصحر يسمى التصحر الطفيف.  
ص74
- 7-المرحلة التي تبدأ فيها القدرة البيولوجية في التدهور الشديد التصحر شديد جداً.  
ص75
- 8-النسبة المئوية لمناطق التصحر الناجمة عن الإنسان وأنشطته تقدر بنحو 90%.  
ص77
- 9-أقل عوامل التصحر الطبيعية خطراً وأكثرها شيوعاً زحف الكثبان الرملية.  
ص78
- 10-أخطر حالات التصحر يسمى التملح في الأراضي المروية.  
ص78
- 11-المناطق الجافة وشبه الجافة في العالم تغطي مساحة من الجزء اليابس من الأرض يقدر بنحو الثلث.  
ص81
- 12-المناطق الجافة وشبه الجافة تغطي من مساحة اليابس ما يعادل 45- 50 مليون ك م2.  
ص81
- 13-إجمالي المناطق الزراعية المهددة بالتصحر من جملة الأراضي الزراعية يقدر بـ خمس المناطق الزراعية على اليابس.  
ص81
- 14-تمتد المناطق الجافة وشبه الجافة بين دائرتي عرض 10 – 50 شمالاً وجنوباً في نصف الكرة الأرضية.  
ص81
- 15-المدينة التي عقد فيها مؤتمر الأمم المتحدة الخاص بالتصحر أغسطس 1977م تسمى نيروبي.  
ص81
- 16-مساحة الأرض التي تزيد بها كمية المطر السنوي عن 400 ملم من إجمالي مساحة الوطن العربي تقدر بنحو 4 – 5%.  
ص83

### السؤال الثالث/ عرف المفاهيم التالية:

- 1-التصحّر:** ص71  
هو تدهور وانخفاض في خصوبة الأراضي الزراعية المنتجة وتتحول الأراضي الزراعية الى مناطق رعوية تفقد الجزء الأكبر من غطائها النباتي.
- 2-تملح التربة:** ص73  
زيادة نسبة الاملاح بالطبقة السطحية للتربة وقد يكون طبيعياً أو بفعل الأنشطة البشرية.
- 3-تغدق التربة:** ص73  
زيادة نسبة المياه للمحاصيل والمزروعات.
- 4-الرعي الجائر:** ص77  
هو الرعي غير المنتظم المتمثل في زيادة اعداد الحيوانات عن طاقة المراعي.
- 5-طب الأعشاب:** ص78  
النباتات التي تشكل عنصراً مهماً في صناعة الأدوية.
- 6-الدورة الهيدرولوجية:** ص79  
هي دورة المياه في الطبيعية (حيث تعتبر المسطحات المائية المصدر الرئيسي لبخار الماء في الجو علي شكل غيوم/ أما الغابات والمناطق الزراعية مصدر آخر لبخار الماء عن طريق النتج).
- 7-الزراعة المختلطة:** ص88  
محاولة الجمع بين زراعة المحاصيل وتربية الحيوانات لاستفادة الرعاة من بقايا حصاد المحاصيل كأعلاف للحيوانات.

السؤال الرابع/ قارن بين:

ص71

أ- آراء العلماء حول ظاهرة التصحر وفق الجدول التالي.

الاسم العام	العام	الرأي
أبر وفيل Aubervill	1949م	أشار بأن التصحر هو التدهور البيولوجي في الغابات المدارية المطيرة في إفريقيا وتحويلها إلى حشائش السافانا.
راب Rapp	1974م	التصحر هو انتشار الظروف الصحراوية في المناطق الجافة وشبه الجافة والرطوبة بسبب النشاط البشري.
درنج Drenge	1986م	أشار إلى أن التصحر هو افتقار للنظام الايكولوجي للأرض بفعل تأثير الإنسان
مورتي مور Mortimove	1987م	أشار إلى أن التصحر له عدة مظاهر هي: أ- نحت التربة بفعل الرياح. ب- تنشيط حركة الكثبان الرملية. ج- اختفاء وتدهور الغطاء النباتي. د- جفاف التربة وانخفاض مستوى المياه الجوفية.

ص 74-75

ب- أنواع التصحر وفق الجدول التالي.

أنواع التصحر	التعريف	المظاهر	الشكل
تصحر طفيف	أول مراحل التصحر الذي لا تحدث معه تغيرات كبيرة في القدرات البيئية ولا ينجم عنه تأثيرات بيئية خطيرة.	أ- انحسار ضئيل للغطاء النباتي أو للتربة بسبب الظروف البشرية والطبيعية. ب- متاخم للمناطق الصحراوية.	
تصحر معتدل	نتيجة العناصر البيئة الى تدهور وانخفاض قدرتها البيولوجية وتبدأ معها نشاط واضع لعمليات التعرية.	أ- جرف التربة بفعل الرياح أو المياه. ب- ظهور الكثبان الرملية. ج- تزداد ملوحة التربة. د- انخفاض في الإنتاج النباتي يصل الى 35%.	
تصحر شديد	مرحلة متقدمة من التصحر وتمتاز بتحول النباتات المفيدة الى نباتات غير مرغوب فيها وضارة.	1- ازدياد في مستوي التعرية. 2- جرف غطاء التربة. 3- زدياد الملوحة بشكل يصعب الاستمرار في الإنتاج الزراعي.	
تصحر شديداً	في هذه المرحلة تبدأ القدرة البيولوجية لعناصر البيئة في التدهور الشديد والخطير.	أ- تفقد التربة قدرتها الإنتاجية. ب- تتكون قشرة ملحية لا تسمح بدخول المياه (غير مسامية). ج- تزايد عدد الكثبان الرملية الكبيرة.	

### السؤال الخامس/ علل لما يلي:

- 1- الطبقة السطحية للتربة مهمة لحياة وبقاء النباتات.  
لأنها تشكل مخزوناً مهماً للمواد العضوية والكيميائية والرطوبة اللازمة لنمو النباتات.
- 2- التملح في الأراضي المروية أخطر حالات التصحر.  
المناخ الجاف يؤثر على التربة ومعه تزداد الملوحة في التربة بالمناطق الجافة مما يؤدي لإنخفاض إنتاجها وتحول مع مرور الوقت إلى تربة غير منجبة نهائياً.
- 3- يعتبر التصحر سبب في فقدان الأمن الغذائي.  
لأن التصحر يؤثر سلباً على القدرة البيولوجية للتربة فينعكس ذلك على الإنتاج الزراعي وعلى الأمن الغذائي.
- 4- التصحر سبب في انخفاض القدرة الإنتاجية للتربة.  
تتأثر المناطق المتصحرة بظاهرة جرف التربة السطحية التي تكمن أهميتها في احتوائها على المواد العضوية والرطوبة اللازمة لنمو النباتات مما يقلل قجرة التربة الإنتاجية.
- 5- أسباب تعرض الدورة الهيدرولوجية للتدهور الكبير.  
بسبب ما تتعرض له الغطاء النباتي بشكل عام والغابات بشكل خاص.
- 6- التصحر من أوليات المشكلات البيئية بالدول العربية.  
لأن القسم الأكبر من الدول العربية يقع في المناطق شبة الجافة والجافة وشديدة الجفاف والتي تتعرض مواردها البيئية (نبات وحيوان ومياه) إلى استنزاف شديد.
- 7- الرعي الجائر من العوامل البشرية المتعلقة بالتصحر في دولة الكويت.  
حيث رعي الأبل والماعز والغنم في الأراضي البرية بطريقة غير منظمة يؤدي لتدهور الغطاء النباتي مما أدى لإختفاء نبات العرفج.

### السؤال السادس/ ما النتائج المترتبة على:

أ. تعرض الكويت لثلاث فترات من الجفاف.

- 1- ترتفع درجة حرارة الرمال السطحية وتتفكك التربة.
- 2- موت وتدهور الغطاء النباتي.
- 3- جرف الرمال بفعل الرياح.

ص 85

### السؤال السابع/ دليل على صحة العبارات التالية:

ص79

1- تتكبد الدول العربية الكثير من الخسائر المادية في علاج ظاهرة التصحر.

- أ- إزالة الأتربة والرمال على الطرقات وحول المنشآت الصناعية والنفطية والمزارع مبالغ مالية كبيرة.  
ب- التكلفة العالية لاستصلاح الأراضي المتدهورة وإزالة الأتربة من موانئ الأنهار.  
ج- الجناح الأفريقي يتكبد سنويا 1.4 مليار دولار.  
د- الجناح الآسيوي يتكبد سنويا 1.6 مليار دولار.

### السؤال الثامن/ فرق بين مايلي:

ص72

أ- الانجراف الريحي والانجراف المائي.

الانجراف المائي	الانجراف الريحي
ينتج عن غزارة هطول الأمطار الفجائية خلال فترة قصيرة تزيد عن 20-30 فوق المنحدرات ومناطق تصلب الطبقة الخارجية للتربة بفعل حركة السيارات وتكدس الحيوانات فتفقد التربة قدرتها امتصاص مياه الأمطار فتتجرّف التربة.	جرف الرياح للطبقة السطحية للتربة ويترتب عليها نشوء الكثبان الرملية في المناطق الزراعية والرعي مما يؤدي لموت النباتات وتدهورها.

ص73

ب- تملح التربة وتغدق التربة.

تغدق التربة	تملح التربة
زيادة نسبة المياه للمحاصيل والمزروعات.	زيادة نسبة الاملاح بالطبقة السطحية للتربة وقد يكون طبيعياً أو بفعل الأنشطة البشرية.

ص84

ج- الدول العربية من حيث نسب التصحر.

المجموعة الثانية	المجموعة الأولى
تتراوح نسبة أراضي المتصحرة بين 10 – 50 % لبنان - سوريا - فلسطين - تونس - السودان - العراق	دول تصل بها نسبة الأراضي المتصحرة أكثر من 90% دول مجلس التعاون لدول الخليج العربية بإستثناء عمان ومصر وجيبوتي.

السؤال التاسع/ أكتب فيما يلي:

[kwedufiles.com/12geography1](http://kwedufiles.com/12geography1)

ص72

أ- إختلاف فاعلية الرياح في جرف التربة السطحية.

- 1- سرعة الرياح.
- 2- انحدار الأرض وخشونة سطحها.
- 3- وفرة الغطاء النباتي وكثافته.

ص72-73

ب- أهم مظاهر التصحر.

- 1- جرف وتدهور الطبقة السطحية للتربة ومن اسبابها (الانجراف الريحي - الانجراف المائي).
- 2- زحف الكثبان الرملية بسبب الرياح - ارتفاع درجات الحرارة - قلة الأمطار.
- 3- زيادة تملح التربة وتغدقها.
- 4- انخفاض إنتاج المحاصيل الزراعية.
- 5- تدهور مساحات الغطاء النباتي في المناطق الزراعية الرعوية.

ص73

ج - أسباب تملح التربة.

- 1- استخدام مياه التي تحتوي على أملاح بنسب متفاوتة.
- 2- الأنشطة البشرية.

ص77

د- أهم خصائص مناطق الرعي والزراعة المطرية.

- 1- قلة الأمطار الساقطة.
- 2- نشاط كبير لعمليات البخر.
- 3- فقر الكساء النباتي والحيواني.

ص81

هـ- النتائج التي أوضحتها تقرير الأمم المتحدة حول التصحر في نيروبي 1977م.

تلثي دول العلم تعاني من التصحر بمختلف أشكاله وظواهره خاصة في المناطق الجافة وشبه الجافة التي يسكنها 700 مليون نسمة منها 150 مليون عربي.

ص86

و- العلاقة بين حروب الخليج وظاهرة التصحر.

- 1- تلوث التربة بمخلفات الحروب مثل حرب الخليج الثانية (تحرير الكويت) وحرب الخليج الثالثة (تحرير العراق) مما أدى لتدهور البيئة الصحراوية من خلال.
- 2- حفر الخنادق والتحصينات الدفاعية من قبل القوات العراقية.
- 3- حركة الآليات العسكرية الثقيلة لقوات التحالف.

**السؤال العاشر/ أقرأ الفقرات التالية ثم أجب عما يليها من أسئلة:**

أ- (هناك ثلاثة أنواع مميزة للتصحّر تتمثل في زحف الكثبان الرملية) ..... في ضوء العبارة السابقة

ص77-78

1- أذكر أنواع التصحر.

أ- تدهور النظام البيئي للأراضي الزراعية والمراعي.

ب- زحف الكثبان الرملية.

ج- التملح في الأراضي المروية.

ب- " للتصحّر أخطار عديدة تمس الجانب الأيكولوجي والبيولوجي على سطح الأرض والذي له مردود

ص78

عكسي على السكان والأحياء الفطرية كفقدان الأمن الغذائي".

1- أذكر أهم مخاطر التصحر.

أ- تدهور التنوع البيولوجي.

ب- فقدان الأمن الغذائي.

ج- انخفاض القدرة الإنتاجية للتربة.

د- تدهور الدورة الهيدرولوجية.

هـ- خسائر اقتصادية.

ج- " تتشابه البيئة الطبيعية والأنشطة البشرية والعادات والتقاليد في دولة الكويت مع بقية دول مجلس التعاون لدول الخليج العربية لذا فإن مظاهر مشكلة التصحر وأسباب حدوثها في هذه الدول تكون متشابهة

ص85

لحد كبير".

1- ما هي أسباب التصحر في دولة الكويت.

أ- العوامل الطبيعية.

(1) وقوع الكويت ضمن الحزام القاري الذي يتميز بشدة الحرارة وقلة سقوط الأمطار.

(2) تعرض الكويت إلى ثلاث فترات جفاف تراوحت من ثلاث إلى خمس أعوام.

ب- العوامل البشرية.

(1) استغلال المواد المحجّرة.

(2) استخدام المركبات والآليات بدون ضوابط.

(3) الرعي الجائر.

(4) إقامة المخيمات بشكل غير مدروس.

(5) الإفراط في إزالة النباتات البرية.

(6) استخدام الأراضي للتخلص من النفايات ورمم المخلفات.



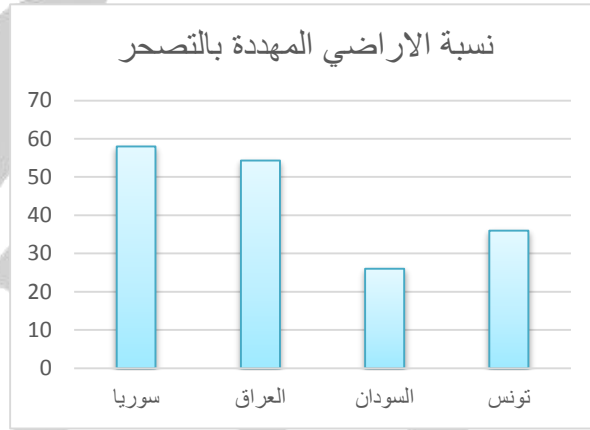
**ص 84**

**السؤال الحادي عشر/ الجداول والرسوم البيانية:**

أ- استعن ببيانات الجدول التالي الخاص بنسبة الأراضي المهدة بالتصحر في بعض الدول العربية ثم

حول الجدول لرسم بياني بطريقة الأعمدة.

الدولة	سوريا	العراق	السودان	تونس
نسبة الأراضي المهدة بالتصحر	58%	54.3%	26%	36%

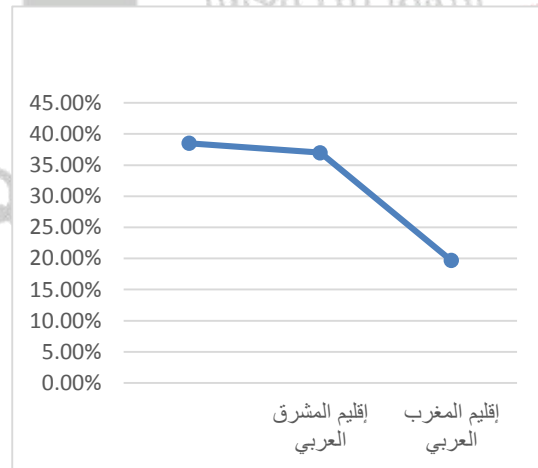


ب- بالاستعانة بالجدول المقابل لفترات الجفاف التي تعرضت لها دولة الكويت نفذ المطلوب. **ص 85**

أ- أرسم منحنى بياني لفترات الجفاف التي تعرضت لها الكويت

مستعيناً بالجدول السابق.

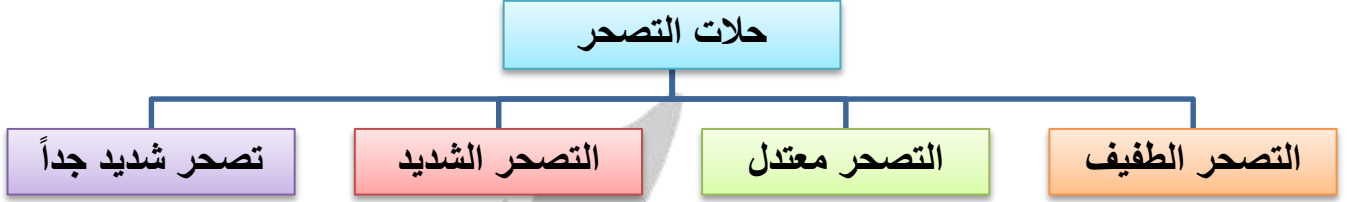
فترات الجفاف الثلاث بدولة الكويت	
متوسط المطر السنوي	العام من - إلي
52.7 ملم	1966- 1962م
75.8 ملم	1985- 1983م
70.7 ملم	1989-1987م



السؤال الثاني عشر / المخططات السهمية:

أ- ارسم مخططاً سهماً لأنماط التصحر.

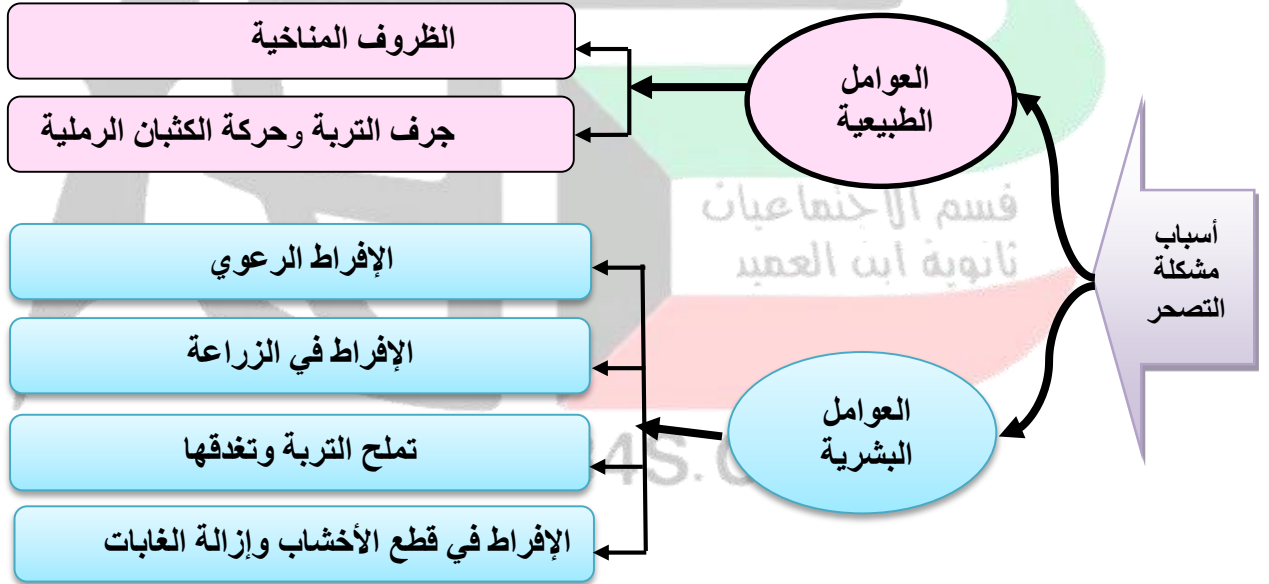
ص 72-73-74



السؤال الثالث عشر / الخرائط الذهنية التالية:

أ- ارسم خريطة ذهنية لأسباب مشكلة التصحر.

ص 77



ص 87-88

ب- أكمل الخريطة الذهنية لخطوات وإجراءات القضاء أو الحد من مشكلة التصحر.



ص 87

السؤال الرابع عشر/ ما هي مقترحاتك لعلاج أسباب التصحر وفق الجول التالي.

<p>أ-دراسة الطاقة الاستيعابية للمراعي وتحديد عدد ونوعية حيوانات الرعي ب-تحديد مناطق الرعي حسب قدرتها الإنتاجية. ج-زراعة الأعلاف كبديل للنباتات الطبيعية. د -إنشاء المحميات في المناطق الرعوية.</p>	<p>1-الإفراط الرعوي</p>
<p>أ-وقف الزراعة المطرية خلف الحدود الهامشية الحرجة ب-الاستفادة من المياه الجوفية وحجز مياه الأنهار بالسدود. ج-ترشيد وتقنين استخدام مياه الري للحد من مشكلتي التملح والتغدق د -استعمال الأراضي حسب قدرتها الإنتاجية.</p>	<p>2-الإفراط الزراعي</p>
<p>أ-الطرق الميكانيكية: إقامة حواجز أو أسوار عمودية من صفائح الحديد أو الخشب أو طابوق. ب-الطرق الكيميائية: رش الكثبان الرملية بالمشتقات النفطية. ج-الطرق البيولوجية: زراعة الكثبان الرملية أو زراعة مصدات من الأشجار الطويلة تعمل على منع زحف الرمال.</p>	<p>3-زحف الكثبان الرملية</p>



WwW.Q84S.CoM



**المحور الرابع: القصة الثالثة: مشكلة الطاقة ص 93- 109**

**السؤال الأول/ لاحظ خريطة العالم أمامك ثم أكتب الرقم الدال على العبارات التالية:**



\*أولي دول العالم في انتاج الفحم عام 2005م علي الخريطة يمثلها على الخريطة الرقم 3 ص96

\*أولي دول العالم امتلاكاً لإحتياطي الفحم عام 2005م علي الخريطة يمثلها الرقم 1 ص96

WwW.Q84S.CoM



**السؤال الثاني/ أكمل العبارات التالية:**

- ص96** 1-المرتبة التي يحتلها البترول كمصدر للطاقة حالياً الأولى.
- 2-بدأت عمليات تقطير النفط والحصول على مشتقاته مثل البنزين وزيت الديزل والبرافين منذ القرن 19.
- ص97** 3-أكثر مناطق العالم إنتاجاً للبترول لمنطقة تسمى منطقة الشرق الأوسط.
- ص98** 4-نسبة الاحتياطي العالمي من البترول في منطقة الخليج العربي تقدر بنحو 57.6%.
- ص98** 5-المرتبة التي يحتلها الغاز الطبيعي بين مصادر الطاقة الثالثة.
- ص99** 6-العمر الافتراضي للغاز الطبيعي يقدر بنحو 120 عام.
- ص99** 7-الدولة الأولى في احتياطي الغاز الطبيعي عام 2006م تسمى روسيا الاتحادية.
- ص99** 8-جملة الإستهلاك العالمي من الغاز الطبيعي 2005م يقدر بنحو 2837 متراً مكعباً.
- ص102** 9-الطاقة الشمسية لا تساهم من إجمالي الطاقة بالعالم إلا بحوالي 1%.
- 10-زاد اهتمام الإنسان للطاقة الشمسية بعد تحويلها لطاقة كهربائية باستخدام الالواح أو الخلايا الشمسية.
- ص102** 11-إجمالي الطاقة الكهروشمسية المستخدمة عام 2006م من الإستهلاك العالمي من الطاقة المتجددة حوالي 7%.
- ص102** 12-اهتمت دول الخليج بالطاقة الشمسية مثل السعودية والكويت.
- ص102** 13-تستخدم الطاقة الكهروشمسية في منطقة الخليج العربية في مشروعات محطات تحلية المياه.
- ص106** 14-العالم الدنمركي الذي استطاع توليد الكهرباء بواسطة طواحين الهواء يسمى لاكور.
- ص106** 15-أولى دول العالم في استغلال الطاقة الكهروريحية تسمى الولايات المتحدة الأمريكية.
- 16-حجم الطاقة البيولوجية المستهلكة في العالم من جملة الطاقة البديلة عام 2005م تقدر بنحو 22%.
- ص107** 17-تتراوح نسبة استخدام طاقة الكتلة الحيوية في الدول النامية والزراعية من الطاقة المستهلكة ما بين 35% و75%.
- ص107**



6- أكثر الدول العربية في استغلال الطاقة الكهروريحية تسمى .....

أ- السعودية      ب - الكويت      ج - البحرين      د - مصر

7-العنصر المشع الذي يعتبر أكثر العناصر المشعة استخداماً لإنتاج الطاقة النووية واكتشف على يد العالم

كلايروت 1789م.....

أ- الفحم      ب - اليورانيوم      ج - الغاز الطبيعي      د - البترول

8-الدولة التي أنشئت بها أول محطة لتوليد الكهرباء بالطاقة النووية في العالم عام 1954م .....

أ-فرنسا      ب -اليابان      ج - الاتحاد السوفيتي      د - شيلي

9-الدولة التي استخدمت الطاقة الشمسية في تحلية مياه البحر عام 1892 م تسمى .....

أ-فرنسا      ب -شيلي      ج - روسيا      د - البرازيل

10-تستخدم الطاقة الكهروشمسية في منطقة الخليج العربية في مشروعات .....

أ-الصناعة      ب -الري      ج - تحلية المياه      د - التدفئة



## السؤال الرابع/ عرف المفاهيم التالية:

- 1- الطاقة:  
هي القدرة على القيام بعمل ما. أو هي مصدر من مصادر الحركة المؤدية إلى تحريك وتشغيل الآلات والسيارات وجميع الأجهزة إضافة للإنارة والتدفئة والتبريد والطهي.
- 2- الطاقة الأحفورية:  
الطاقة المحفوظة داخل مكامن خاصة في جوف الأرض.
- 3- البترول:  
عبارة عن بقايا كائنات حيوانية ونباتية طمرت إلى باطن الأرض مباشرة بعد موتها وتحللت ونتيجة لتعرضها للضغط والحرارة الشديدة تحولت هذه المواد العضوية إلى البترول .
- 4- الغاز الحر:  
هو الغاز الطبيعي الذي يوجد في بئر منفصل والأكثر انتشار والأفضل اقتصاديا في العالم.
- 5- دول الكومنولث:  
هي ولايات الامبراطورية البريطانية سابقاً.
- 6- المفاعلات النووية:  
هي عبارة عن أجهزة يتم فيها انشطار النواة وإطلاق الطاقة الحرارية بصورة تدريجية .
- 7- الطاقة البديلة (المتجددة) :  
هي الطاقة التي لها صفة التجدد التلقائي ولا ينتج عنها أي ملوثات.
- 8- طاقة الرياح:  
هي الطاقة المستمدة من قوة الرياح وكانت في الأساس طاقة شمسية ثم تحولت إلى طاقة ميكانيكية.
- 9- الطاقة المائية (الكهرومائية):  
هي الطاقة الناتجة عن استخدام قوة اندفاع الماء من المساقط المائية الطبيعية أو الاصطناعية (السدود) في تحريك المولدات (التربينات) لتوليد الكهرباء إضافة قوة حركة الامواج والمد والجزر.
- 10- طاقة الكتلة الحيوية (الطاقة البيولوجية):  
هي الطاقة المستمدة من الكائنات الحية سواء النباتية أو الحيوانية.
- 11- طاقة الكتلة الحيوية (الطاقة البيولوجية).  
هي الطاقة المستمدة من الكائنات الحية سواء النباتية أو الحيوانية.

السؤال الخامس/ ارسم مخططاً سهماً لكلاً مما يلي:

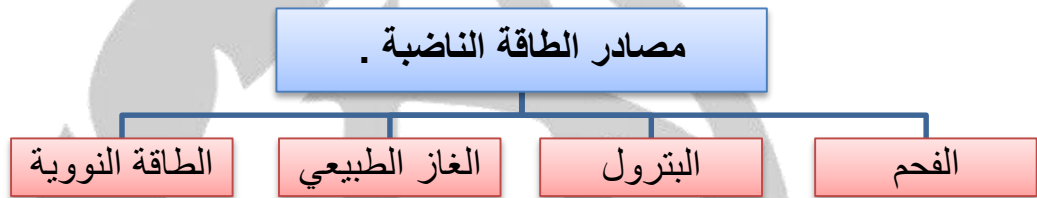
ص 93

أ- صور الطاقة.



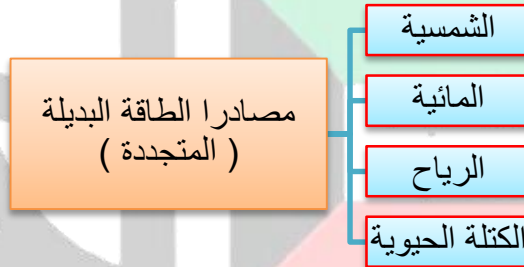
ص 96-97-98-100

ب- مصادر الطاقة الناضبة.



ص 101

ج- ارسم مخططاً سهماً لمصادر الطاقة المتجددة .



WwW.Q84S.CoM

### السؤال السادس/ علل لما يلي:

- ص93 1- تعتبر قضية الطاقة من أهم القضايا البيئية المصرية التي تواجه المجتمع الدولي.  
أ- لأهميتها العظمى لحياة الإنسان اليومية وعدم قدرته على الاستغناء عنها.  
ب- تلعب دوراً مهماً في حالة السلم والحرب.  
ج- تحرك الآلات التي لا يستطيع الإنسان أن يعيش بدونها.
- ص96 2- سميت الطاقة الناضبة بهذا الاسم.  
لأنها لا يمكن تعويضها في الطبيعة في زمن قصير إذ تحتاج عمليات التجديد إلى ملايين السنين.
- ص97 3- تراجع استخدام الفحم في كثير من الدول الصناعية الكبرى.  
أ- أكثر مصادر الطاقة تلويناً للبيئة.  
ب- حفر مناجم الفحم يؤدي إلى إتلاف مساحات واسعة من الأراضي الصالحة للزراعة.
- ص97 4- انتشار استخدام البترول سريعاً على مستوى العالم.  
أ- كمية الطاقة الناتجة من البترول كبيرة.  
ب- سهولة نقل البترول من مناطق الإنتاج إلى الاستهلاك.  
ج- عنصر أساسي في الكثير من الصناعات الكيماوية.
- ص97-98 5- يطلق على البترول اسم الذهب الأسود.  
لأهميته وقيمه الاقتصادية.
- ص99 6- منافسة الغاز الطبيعي للبترول حالياً.  
أ- كفاءته العالية في الاحتراق.  
ب- قلة الغازات المنبعثة منه.
- ص100 7- الطاقة النووية من مصادر الطاقة الغير مرغوب فيها في العالم حالياً.  
أ- احتمال حدوث تسرب إشعاعي أو انفجار نووي مثال (حادثة مفاعل تشيرنوبيل في أوكرانيا عام 1986م).  
ب- التكلفة الكبيرة وصعوبة التخلص من النفايات.  
ج- التلوث الإشعاعي لمياه البحار والمحيطات بسبب التخلص من (مياه التبريد).
- ص105 8- يعد استخدام الطاقة الكهرومائية في الدول العربية قليلاً.  
بسبب محدودية المياه والأنهار.

ص107

9-يطلق على طاقة الكتلة الحيوية (الطاقة البيولوجية).  
لانها تمثل ما بين 35 – 75 % من الطاقة المستغلة في الدول النامية.

ص109

10-صعوبة تطوير مصادر الطاقة البديلة.  
أ-يحتاج لإستثمارات مالية كبيرة.  
ب-أيدي عاملة مدبة ذات مهارة معين.

السؤال السابع/ أذكر خصائص كلاً من:

ص93- 94

أ-مراحل استخدام الإنسان للطاقة.

المرحلة	الخصائص
الناظرطاقة الاحتراق	في صور ما قبل التاريخ استخدمها الانسان حرق الخشب من الاشجار للطهي والتدفئة والإنارة.
طاقة الرياح	استخدمها الانسان منذ الاف السنين في تحريك السفن الشراعية وطحن الحبوب وضخ المياه عن طريق الطواحين التي تدار بقوة الرياح.
الطاقة المائية	أخترع الإنسان الساقية منذ 2000 عام التي يتم تحريكها بقوة الماء ومنها يتم تحريك آلة مربوطة بها لطحن الحبوب.
البتترول والغاز الطبيعي	عرف البترول والغاز في الصين في القرن الرابع الميلادي وجاء كمنافس للفحم الحجري ق19 ومع تطور الحفر والإنتاج أصبح البترول والغاز أساس الطاقة في حياتنا اليومية.
الفحم الحجري	بداية الثورة الصناعية زادت حاجة الانسان للطاقة فاستخرج الطاقة غير المتجددة لتوليد بخار الماء الذي يحرك الآلات والقطارات.
الطاقة الكهربائية	في القرن 19 ظهر وهي طاقة نظيفة تتمثل في الطاقة المتولدة من المولدات الكهربائية ويتم نقلها عبر الأسلاك الكهربائية.
الطاقة النووية	ظهرت الطاقة النووية السلمية الناتجة من المفاعلات الذرية نتيجة عملية الانشطار النووي الذي يتولد عنه حرارة هائلة تحرك بدورها المولدات الكهربائية لإنتاج الطاقة.

ب- عدد المشكلات التي واجهت إنتاج الغاز الطبيعي، وكيف تم التغلب عليه حسب الجدول التالي. ص 99

أهم المشكلات التي تواجه إنتاج الغاز الطبيعي	كيفية التغلب على المشكلات التي واجهت إنتاج الغاز الطبيعي
مشاكل تخزين ونقل الغاز الطبيعي لمناطق الاستهلاك	أ- إنشاء شبكات خطوط الأنابيب لمناطق الاستهلاك. ب- تبريد وإسالة الغاز. ج- نفلة عبر الأنابيب أو عبر ناقلات خاصة عملاقة تجوب البحار والمحيطات.

ص 102-103

ج- أذكر مميزات وسلبيات الطاقة الشمسية.

مميزات الطاقة الشمسية	سلبيات الطاقة الشمسية
أ- الوجود الدائم كمصدر للطاقة. ب- نظيفة الاستخدام لا ينتج عنها ملوثات.	■ ارتفاع تكلفة إنشاء محطات إنتاج الطاقة الكهروضوئية ■ غياب واختفاء الشمس في الليل والظروف المناخية السيئة

ص 105

د- مميزات وسلبيات الطاقة الكهرومائية.

إيجابيات (مميزات) الطاقة الكهرومائية	سلبيات (عيوب) الطاقة الكهرومائية
أ- مصدر دائم للطاقة. ب- قليل التكلفة ونظيف.	أ- يقع معظم احتياطي الطاقة الكهرومائية في دول نامية وهي عاجزة مالياً. ب- معظم الدول النامية فقيرة ومعدل استهلاكها متدن لعدم وجود صناعة ج- تقع بعض المصادر المائية بعيد عن العمران بالدول مما يجعل تكاليف نقل الطاقة عالية لا تتحملها.

ص 106

هـ - عدد مميزات وعيوب طاقة الرياح (طواحين الهواء).

عيوب طاقة الرياح (طواحين الهواء)	مميزات طاقة الرياح
<ul style="list-style-type: none"> <li>⊖ التلوث السمعي والبصري الناتج عن الضوضاء من دوران المراوح.</li> <li>⊖ قتل العديد من الطيور وخاصة في فترة هجرتها.</li> </ul>	<ul style="list-style-type: none"> <li>▪ طاقة محلية ودائمة</li> <li>▪ لا ينتج عن استخدامها أي ملوثات</li> <li>▪ يمكن استغلال المساحات التي تقوم عليها الطواحين في الزراعة والرعي</li> </ul>

السؤال الثامن/ أجب عما يلي:

ص 95-94

أ-لخص أهم أبعاد مشكلة الطاقة.

- 1- الطاقة من العناصر الأساسية للتنمية في مختلف مجالاتها ولذلك تواجهها أمر حتمياً لإستمرار التنمية.
- 2-التطور الصناعي والاقتصادي.أدي للزيادة السريعة في معدلات الاستهلاك العالمي للطاقة.
- 3-أنواع الطاقة المستخدمة في الوقت الحاضر معرضة للضبوب خلال فترة زمنية لا تتعدى 100 عام.
- 4-أغلب أنواع الطاقة المستخدمة حالياً طاقة ملوثة للبيئة (أول وثاني أكسيد الكربون – ثاني أكسيد الكبريت).
- 5-علاقة وثيقة بين مستقبل الطاقة وكل من الأمن المائي والغذائي خاصة قي البيئات الجافة وشبه الجافة التي تعتمد على الطاقة في تحلية مياه البحر.

ص 96

ب-أهم خصائص الطاقة الناضبة (الغير متجددة).

- 1-نحصل عليها من باطن الأرض.
- 2-أكثر مصادر الطاقة استخداماً الآن.
- 3-تمثل نحو 93% من حجم الطاقة المستخدمة عالمياً عام 2006م.
- 4-أخطر مصادر التلوث البيئي الهوائي والمائي.

www.Q84S.CoM

ص 95

السؤال التاسع/ حدد العلاقة بين مستقبل الطاقة وكل من الأمن المائي والغذائي.

هناك علاقة وثيقة بين مستقبل الطاقة وكل من الأمن المائي والغذائي خاصة قي البيئات الجافة وشبه الجافة التي تعتمد على الطاقة في تشغيل محطات تحلية المياه من البحر للحصول على مياه الشرب العذبة.

السؤال العاشر/ أكتب فيما يلي:

ص98

1-المشكلات التي تواجه العالم من تزايد الاعتماد على استخدام البترول.  
أ-دور البترول المتزايد في تلوث البيئة.  
ب-قصر العمر الافتراضي لإنتاج النفط 100 عام.

ص104

2-العناصر الواجب توافرها لإنتاج الكهرباء باستغلال مياه المد والجزر.  
أ-الفرق في منسوب المياه في حالتي المد والجزر.  
ب-حجم المياه أثناء عملية المد حيث يتم تحريك ودفع عجلات التربينات لتوليد الكهرباء.

ص106

3-استخدامات طاقة الرياح في العصر الحديث.  
أ-توليد الكهرباء.  
ب-ضخ المياه والري.  
ج-تسخين المياه.  
د-تجفيف الحبوب.

ص107

4-أستخلص أهم مصادر إنتاج الطاقة البيولوجية.  
أ-الأخشاب.  
ب-بقايا المحاصيل الزراعية.  
ج-نفايات المدن (الديزل البيولوجي).

ص109

5-أسباب تزايد الطلب على الطاقة البديلة خاصة الكهرباء.  
أ-النمو السكاني.  
ب-التقدم الاقتصادي.  
ج-التوجه العالمي نحو استخدام طاقة نظيفة.

السؤال الحادي عشر/ ما هي مقترحاتك في كل مما يلي:

ص108

أ-التغلب على المشاكل التي تواجه طاقة الكتلة الحيوية.  
تبني الاستزراع التعويضي لأنواع معينة من الأشجار الجيدة لاستخدامها كوقود خشبي.

ص 109

السؤال الثاني عشر/ حدد أهم متطلبات تطوير مصادر الطاقة المستقبلية.

- 1- توفير استثمارات مالية كبيرة.
- 2- أيدي عاملة ذات مهارة معينة.
- 3- استخدام وسائل تكنولوجية معينة تقلل من تكاليف إنتاجها واستخدامها.

السؤال الثالث عشر/ دلل على صحة العبارات التالية:

1- اليورانيوم المشع من أكثر العناصر استخداماً للحصول على الطاقة النووية التي تم استخدامها في السلم والحرب.

ص 100

أ-الإستخدامات الضارة:

يستخدم كسلاح للدمار الشامل في الحروب كاستخدام الولايات المتحدة الأمريكية له في الحرب العالمية الثانية.

ب-الاستخدامات السلمية.

- 1- إنتاج الكهرباء.
- 2- علاج بعض الأمراض السرطانية.
- 3- تحسين السلالات النباتية.
- 4- دراسة الطبقات الجيولوجية.
- 5- تسيير السفن والغواصات وحاملات الطائرات.

2- تعتبر الطاقة الكهربائية من أكثر مصادر الطاقة استخداماً في العصر الحالي.  
أ-تساهم الطاقة المتجددة عالمياً بنسبة 17.9% من إنتاج الكهرباء منها 16.1% من الطاقة الكهرومائية و1.8% من باقي أنواع الطاقة المتجددة الأخرى.

ص 103

ب-تسهم بنحو 17% من إنتاج الكهرباء في الدول الصناعية و31% في الدول النامية.

ص 106

3- أن طاقة الرياح من أقدم مصادر الطاقة التي أستخدمها الإنسان.

- أ-استخدامها الفراعنة في تسيير مراكبهم في النيل.
- ب-استخدامها الصينيون في تحريك مراوح ضخمة لضخ المياه الجوفية وطحن الحبوب لإنتاج الدقيق.



**السؤال الرابع عشر/ حدد كيف يمكن الحصول على الطاقة الكهربائية من كل مما يلي: ص108**

أ-حركة مياه الأمواج العالية.  
من خلال حركة أمواج مياه البحار إلي أعلي وأسفل يتم تحريك ودفع عجلات التربينات الهوائية المتصلة بمولدات كهربائية.

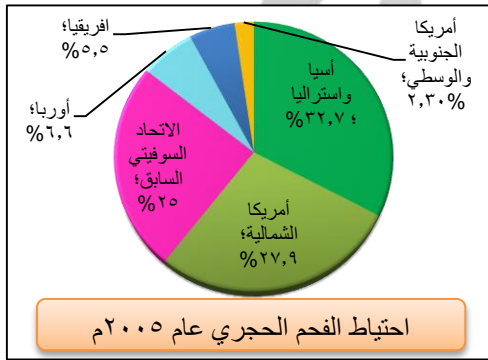
ب-حرارة مياه البحار والمحيطات.

استغلال الفرق بين درجتي حرارة مياه السطح وحرارة مياه الأعماق بحيث لا يقل الفرق عن 15 درجة مئوية ويؤدي إلى حركة الأمواج الرأسية التي تستغل في تشغيل المحركات في توليد الكهرباء.

**السؤال الخامس عشر/ أعط أمثلة تبرهن على أن إنتاج ما يقارب من 98% من الطاقة الكهربائية من مساقط المياه.**

**ص104**

أ-شلالات نياجرا بين كندا والولايات المتحدة الأمريكية.  
ب-السد العالي في مصر.



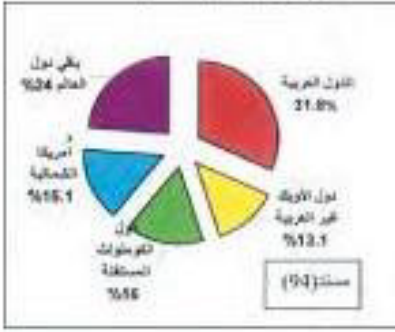
**السؤال السادس عشر/ لاحظ الأشكال البيانية التالية ثم أجب عما يلي:**

أ-حول الدائرة البيانية المقابلة لاحتياطي الفحم لجداول من تصميمك.

**ص96**

المنطقة	آسيا وأستراليا	أمريكا الشمالية	الاتحاد السوفيتي السابق	أوروبا	أفريقيا	أمريكا الجنوبية والوسطى
نسبة احتياطي الفحم	32.7%	27.9%	25%	6.6%	5.5%	2.3%

إنتاج البترول عام 2006م



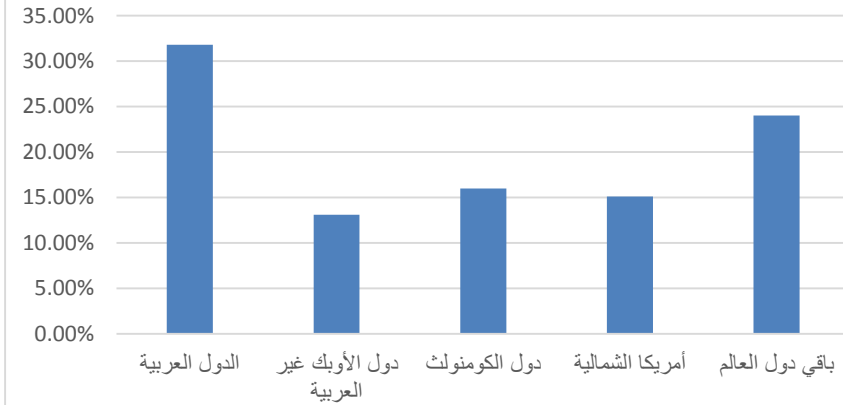
ب- الرسم البياني الدائري المقابل يوضح إنتاج البترول عام 2006 والمطلوب.

1- حول الرسم البياني إلى جدول من تصميمك.

[kwedufiles.com/12geography1](http://kwedufiles.com/12geography1)

المنطقة	الدول العربية	دول الأوبك غير العربية	دول الكومنولث	أمريكا الشمالية	باقي دول العالم
نسبة إنتاج البترول	31.8%	13.1%	16%	15.1%	24%

إنتاج البترول عام 2006م



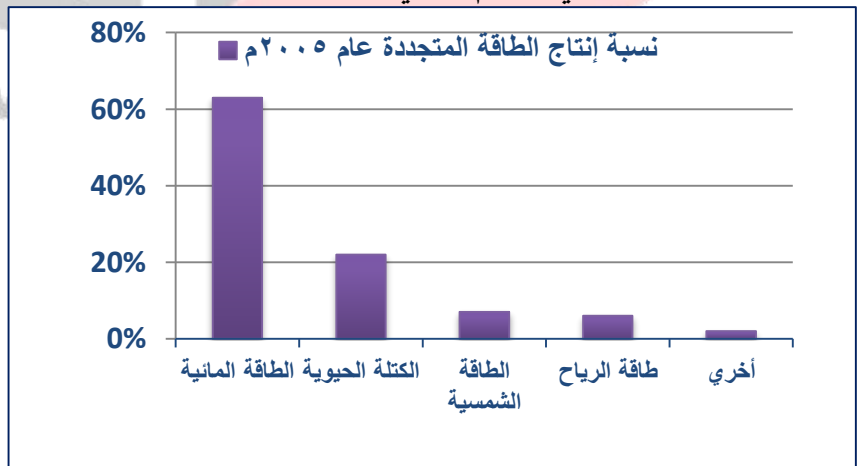
2- حول نسب إنتاج البترول لرسم

بياني بطريقة الأعمدة. ص 108

ص 101

ج- حول الجدول التالي لرسم بياني بطريقة الأعمدة.

الرقم	النوع	النسبة المئوية
1-	المائية	63%
2-	الكتلة الحيوية	22%
3-	الشمسية	7%
4-	الرياح	6%
5-	أخرى	2%
	المجموع	100%



**السؤال السابع عشر/ لاحظ الأشكال التالية ثم أجب:**



الشكل (1)

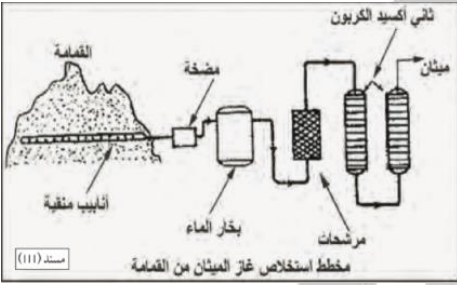
ص 107

الشكل (1) ✓

أ- اسم الشكل المقابل مركز البحرين التجاري العالمي.

ب- أسم الدولة التي يوجد بها مملكة البحرين.  
ج- اذكر سبب شهرته.

أول مبني في العالم يتم تعليق تربينات فيه لتوليد الكهرباء من الرياح بين برجين تجاريين.



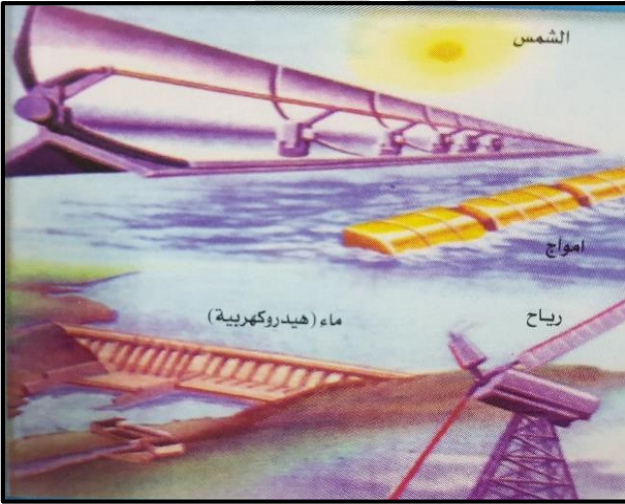
الشكل (2)

ص 108

الشكل (2) ✓

أ- الشكل يمثل: مخطط استخلاص غاز الميثان من القمامة

ب- عرف تغويز النفايات: تخمير النفايات المنزلية التي تحتوي على مواد عضوية بواسطة البكتريا لإنتاج غاز الميثان.



الشكل (3)

الشكل (3) ✓

3- لاحظ الشكل المقابل ثم حدد استخدامه. ص 104

الشكل المقابل يمثل طرق الحصول على الطاقة باستخدام الأمواج وحركتي المد والجزر.



أسأل الله لكم التوفيق والنجاح ...

**ملاحظة:** هذا الدليل لا يغني عن الكتاب المدرسي وشرح المعلم.