

تم تحميل هذا الملف من موقع المناهج الكويتية



الملف نموذج إجابة الاختبار المعتمد من التوجيه الفني

[موقع المناهج](#) ⇐ [المناهج الكويتية](#) ⇐ [الصف الحادي عشر الأدبي](#) ⇐ [علم نفس واجتماع](#) ⇐ [الفصل الأول](#)

روابط مواقع التواصل الاجتماعي بحسب الصف الحادي عشر الأدبي



روابط مواد الصف الحادي عشر الأدبي على تلغرام

[الرياضيات](#)

[اللغة الانجليزية](#)

[اللغة العربية](#)

[التربية الاسلامية](#)

المزيد من الملفات بحسب الصف الحادي عشر الأدبي والمادة علم نفس واجتماع في الفصل الأول

توزيع مقرر علم النفس وعلم الاجتماع	1
بنك الأسئلة المقرر من التوجيه الفني العام	2
مذكرة ثانوية الفارسي في مادة علم النفس والاجتماع	3
نماذج اختبارات واحاباتها النموذجية في مادة علم النفس	4
نماذج اختبارات علم النفس وعلم الاجتماع لثانوية سلمان الفارسي	5

نموذج الإجابة

السؤال الأول : موضوعي يتكون من (أ - ب - ج - د)

(٣ نقاط × درجة = ٣ درجات)

(أ) - أكمل العبارات التالية بما يناسبها مما درست :

- ١- الهرمون الذي يعمل على حفظ توازن نسبة السكر في الدم يسمى الأنسولين. ص ٣٤
- ٢- نظرية من نظريات علم النفس تفسر الدافعية من خلال مفهومي المكافأة والحوافز تسمى السلوكية. ص ٤٠
- ٣- العصر الذي ترجع له البدايات الأولى لعلم الاجتماع الحديث يعرف باسم التنوير. ص ١٢٢

(ب) - ضع خطأ تحت الخيار الصحيح من بين الخيارات التي تلي كل عبارة :

(٣ نقاط × درجة = ٣ درجات)

- ١- فرع من فروع علم النفس يهتم بدراسة سلوك الإنسان في العمل للوصول إلى المبادئ النفسية الأساسية التي تحكم سلوكه في هذا الميدان ص ٢٤

علم النفس الصناعي	علم النفس الاجتماعي	علم النفس العيادي	علم النفس الطفل
-------------------	---------------------	-------------------	-----------------

- ٢- مجموعة من التغيرات الثابتة نسبياً التي تحدث نتيجة مرور الإنسان بخبرة أو من خلال تكرار تلك الخبرة: ص ٦٤

التغير	التعلم	النضج	الخبرة
--------	--------	-------	--------

- ٣- إدراك العلاقات الرئيسية التي يتوقف عليها حل مشكلة ما: ص ٦٩

التكرار	التعميم	الاستبصار	الانطفاء
---------	---------	-----------	----------



تابع / السؤال الأول موضوعي :

(ج .- صوب ما تحته خط في العبارات التالية : (٣ نقاط × درجة = ٣ درجات)

م	المجموعة (أ)	المجموعة (ب)
١-	الهدف الموجود في البيئة الخارجية والذي يسعى الكائن الحي إلى الوصول إليه يسمى <u>الحاجة</u>	الباعث ص ٣٩
٢-	قدرة الباحث على توفير كافة الظروف التي من شأنها تجعل ظاهرة معينة ممكنة الحدوث في الإطار الذي رسمه الباحث تسمى <u>التجربة</u> .	التجريب ص ١٢٩
٣-	مجموعة من الأسئلة قد تكون أسئلة مغلقة أو تكون أسئلة مفتوحة ذات بدائل متعددة أو تكون شاملة النوعين تسمى <u>المقابلة</u> .	الاستبيان ص ١٣١

(د .- صنف الأسماء التالية في الجدول الذي أمامك وذلك بوضع الاسم المناسب أمام كل عبارة :

(٣ نقاط × درجة = ٣ درجات)



مارتن لوثر



إميل دور كايم



أوغست كونت



عبد الرحمن بن خلدون

أوغست كونت ص ١٢٤	مارتن لوثر ص ١٢٧	عبد الرحمن بن خلدون ص ١٢١
أول من صاغ اصطلاح "علم الاجتماع" الذي أطلق عليه في بادئ الأمر اسم "الفيزياء الاجتماعية".	نادى بإلغاء التمييز العنصري وقاد حركة الحقوق المدنية في الولايات المتحدة الأمريكية.	المؤسس الأول والحقيقي لما يعرف اليوم بعلم الاجتماع والذي أسماه "علم العمران البشري".



السؤال الثاني (مقالي) يتكون من (أ - ب - ج)

(أ) - اقرأ الفقرة التالية ثم أجب عما يليها من أسئلة : (٤ درجات)

يطلق العلماء اصطلاح الانفعال على الانفعالات القوية والحادة التي يصاحبها اضطراب في السلوك كالخوف والغضب الشديد، أما الشعور بحالات خفيفة من المشاعر الوجدانية مثل السرور والضيق فيطلقون عليها اصطلاح العاطفة، ويمكن أن نعرف الانفعال بأنه اضطراب حاد يشمل الفرد كله ويؤثر في سلوكه وخبرته الشعورية وفي الوظائف الحشوية الداخلية وينشأ في الأصل عن مصدر نفسي.

١- استخرج من الفقرة السابقة تعريف الانفعال. (درجة) ص ٤٩
اضطراب حاد يشمل الفرد كله ويؤثر في سلوكه وخبرته الشعورية وفي الوظائف الحشوية الداخلية وينشأ في الأصل عن مصدر نفسي .

٢- عدد (اثنان) مما درست لأنواع الانفعالات. (درجتان) يكتفى بنقطتين ص ٤٩
انفعالات سارة (الفرح - الحب) - انفعالات مكدره غير سارة (الخوف الغضب - القلق) - انفعالات مركبة (الغيرة)

٣- اكتب احد مكونات الانفعال. (درجة) يكتفى بنقطة ص ٥٠
ادراك الموقف الانفعالي - التغيرات في وظائف الأعضاء الداخلية - التغيرات البدنية الخارجية - الخبرة الشعورية - التوافق للموقف الانفعالي.

(ب) - علل لما يلي : (٢ درجتان)

١- للدوافع الأولية (الفطرية) وظيفة حيوية مهمة.
لأنها تعمل على بقاء الكائن العضوي واستمرار النوع.

٢- عملية التنشئة الاجتماعية من أهم العمليات الاجتماعية التي تحدث في المجتمع. (درجة) ص ١٣٩
لأنها العملية التي من خلالها تتكون شخصية الفرد وعن طريقها يكتسب الفرد معايير المجتمع الذي ينتمي إليه وهي بذلك تعتبر عملية بالغة الأهمية في تحديد معالم الشخصية الإنسانية.

(ج) - فرق بين كل مما يلي : (٤ درجات)

موضوعات علم الاجتماع الاقتصادي ص ١٢٧	موضوعات علم الاجتماع العائلي ص ١٢٦
- الحاجات - السلع - الموارد - أنماط الإنتاج وتأثيرها على حياتنا الاجتماعية- تقسيم العمل وما يرتبط به من قواعد ونظم وأنماط تنظيمية للإنتاج والتوزيع والتبادل والاستهلاك. (درجتان) يكتفى بنقطتين	- العادات - التقاليد - التنشئة الاجتماعية-النظام القرابي - النظام الأسري - أدوار العائلة - أحوال العائلة وأشكالها - طرق الزواج. درجتان (يكتفى بنقطتين)

السؤال الثالث (مقالى) يتكون من (أ - ب - ج)
(أ) - قارن بين كل مما يلي : (٤ درجات)

أوجه المقارنة	الغده الدرقيه ص ٣٤	الغده الكظرية ص ٣٤
مكان وجودها في الجسم	- تقع أسفل الرقبة تحت الحنجرة. (درجة)	- تقع فوق الكليتين. (درجة)
وظيفتها	- تفرز هرموناً يقوم بتنظيم معدل سرعة عملية الأيض. (التمثيل الغذائي أي الهدم والبناء). (درجة)	- تفرز هرمون الأدرينالين حيث يؤدي هذا الهرمون دوراً مهماً في حالات الطوارئ ومواقف الخطر (درجة)

(ب) - دلل على صحة العبارات التالية : (٣ درجات)

١- معرفة النتيجة تساعد على سرعة التعلم . درجة ص ٧٠
- دلت التجارب أن لمعرفة الشخص نتيجة عمله والدرجات التي يحصل عليها في أثناء عملية التعلم تأثيراً كبيراً في سرعة التعلم واكتساب المهارة، فإن معرفة نتيجة العمل يعتبر نوعاً من المكافأة ولذلك فإنه من الضروري إيضاح نتائج الاختبارات للطلاب أولاً بأول لأهميتها في تثبيت التعليم وتحسينه.

٢- لجماعة الأقران دور مهم في عملية التنشئة الاجتماعية (يكتفى بنقطتين) درجتان ص ١٤٢
- تؤثر في عملية التنشئة الاجتماعية، فالطفل عادةً يلتزم بمعايير وقيم هذه الجماعة.
- تتيح للأفراد اكتساب الأدوار الاجتماعية مثل القيادة والتبعية.
- تقدم المساعدة في تحقيق أهم مطالب النمو الاجتماعي وهو الاستقلالية والاعتماد على النفس.
- دورها التربوي الذي تلعبه في إعداد الأطفال، وتنشئتهم فكرياً، وانفعالياً واجتماعياً.

(ج) - عرف المفاهيم والمصطلحات التالية: (٣ درجات)

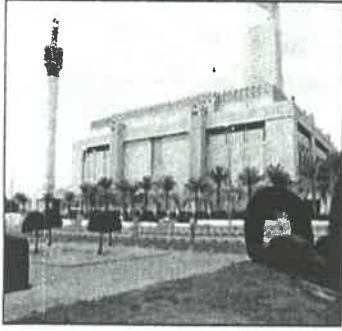
١- البحث العلمي: الأسلوب المنظم في جمع وكتابة الملاحظات وتحليلها من خلال تفكير منطقي وتجريب عملي.
درجة ص ١٢٩

٢- مكانة مكتسبة: المكانة التي يحصل عليها الفرد بجهوده الخاصة مثل المعلم المهندس الطبيب. درجة ص ١٤٤

٣- الضبط الأسري: هو الذي يحكم سلوك الأفراد في نطاق الأسرة، ويمارسه أشخاص لهم سلطة ضمن النسق الأسري.
درجة ص ١٤٨

السؤال الرابع (مقالى) يتكون من (أ - ب - ج)

(أ) - لاحظ الصورة التالية ثم أجب عن ما يليها من أسئلة: (درجتان)



موقع
المنهج الكويتية
almanahj.com/kw

١- ما اسم المؤسسة الاجتماعية في الصورة المقابلة ؟

- المسجد. ص ١٤١ درجة

٢- اذكر دور هذه المؤسسة في عملية التنشئة الاجتماعية.

- تعليم الناس أمور دينهم.

- ترجمة تعاليم الدين الإسلامي إلى سلوك عملي على أرض الواقع.

- مساعدة الناس في حل مشكلاتهم الاجتماعية.

- توحيد السلوك الاجتماعي للأفراد والتقريب بين طبقات المجتمع المختلفة

بقتل خلق هوية إسلامية واحدة. ص ١٤١ درجة (يكتفى بنقطة)

(ب) - ما النتائج المترتبة على كل مما يلي : (درجتان)

ص ٣٣ درجة

١- نقص إفراز هرمون الغدة النخامية.

- يؤدي إلى القزامة .

ص ٦٥ (يكتفى بنقطة) درجة

٢- التدريب قبل الوصول إلى النضج المناسب.

- لا يؤدي إلى تحسن التعلم.

- يعوق التعلم مستقبلاً نظراً لما يسببه من كراهية للتعلم نتيجة الفشل في



مركز
لجنة تقدير الدرجات

٦ درجات (درجة لكل نقطة)

ص ٣٢ (يكتفى بنقطتين) درجتان

(ج) - اكتب نقطتين حول كل من :

١- أجزاء الجهاز العصبي المركزي.

- الدماغ . - نخاع الشوكي أو الحبل الشوكي .

٢- السمات التي يتميز بها الأشخاص الذين لا يستجيبون للضغوط بالمرض. ص ٥٢ / ص ٥٣ (يكتفى بنقطتين) درجتان

- أكثر تحكماً في حياتهم. - يؤمنون إيماناً قوياً بأن الحياة لها معنى. - مندمجون في مجتمعهم.

ص ١٤٦ (يكتفى بنقطتين) درجتان

٣- مصادر الهوية.

- الطبقة الاجتماعية.

- النوع الإنساني.

- الجنسية .

- العادات والتقاليد

- المعتقدات الدينية

- الوضع الاقتصادي

إنتهت الإجابة ،،،

وزارة



التربية

التوجيه الفني العام للإجتماعيات