



وزارة التربية

التوجيه الفني العام للاجتماعيات

امتحان نهاية الفترة الدراسية الثانية

مقرر / مبادئ علم الجغرافيا وعلم الاقتصاد

للفصل الحادي عشر / القسم الأدبي

العام الدراسي : ٢٠١٨/٢٠١٩م

الزمن : ساعتان وربع

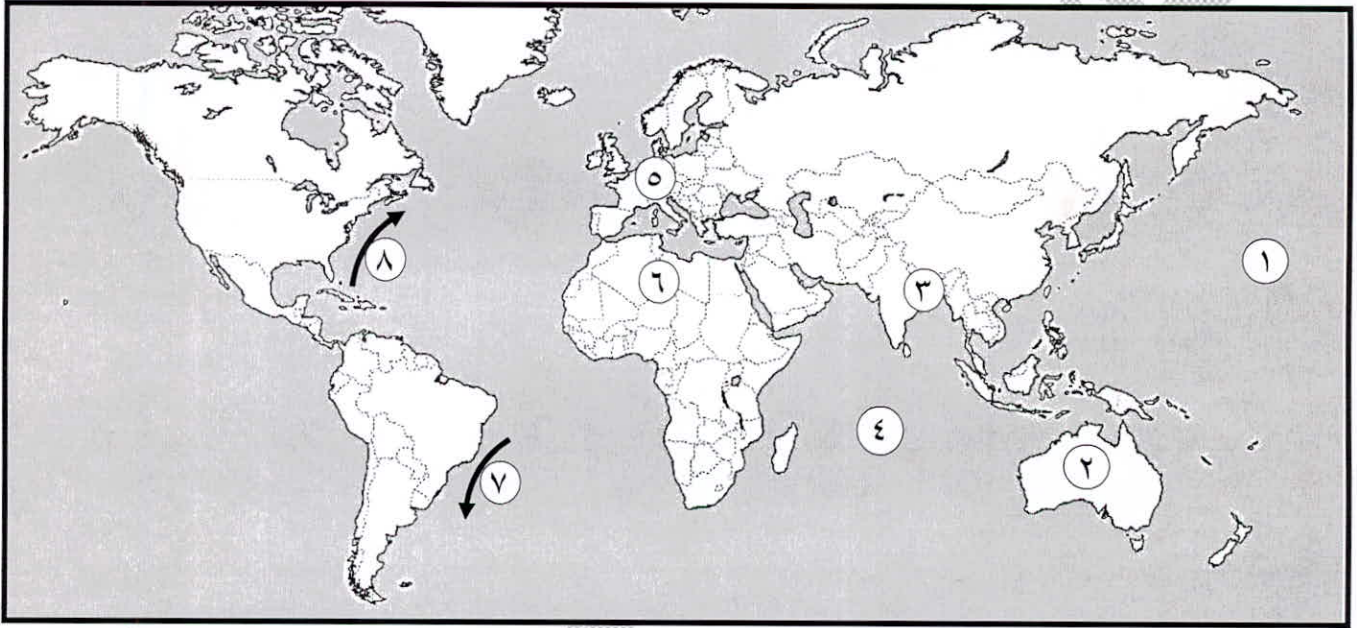
عدد الأوراق : ( ٦ )

\*\*\*\*\*

أجب عن ( أربعة ) أسئلة فقط على أن يكون السؤال الأول منها ( إجبارياً ) :

السؤال الأول الموضوعي ( إجباري ) ويتكون من ( أ - ب - ج - د ) : ( لكل سؤال درجة = ١٧ درجة )

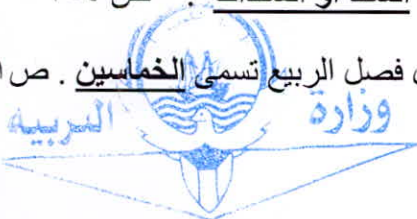
( أ ) أمامك خريطة العالم الصماء اكتب الرقم الدال على العبارات التالية :



- تيار شرق البرازيل الدافئ يمثله على الخريطة الرقم ( ٧ ) . ص ١١٦
- المحيط الهندي يمثله على الخريطة الرقم ( ٤ ) . ص ١١٦
- قارة أوروبا يمثّلها على الخريطة الرقم ( ٥ ) . ص ١١٦
- المنطقة التي تهب عليها الرياح الموسمية يمثّلها على الخريطة الرقم ( ٣ ) . ص ١٣٠

( ب ) أكمل العبارات التالية بما يناسبها فيما درست :

- (١) قيام الدولة والأفراد ببيع السلع والخدمات المنتجة محلياً إلى الدول الأخرى يسمى الصادرات . ص ٢٦٤
- (٢) تبلغ نسبة الغابات الصنوبرية من المساحة الكلية لدولة فنلندا حوالي ٦٠ % . ص ١٥٦
- (٣) ورقة مالية تمثل كأداة دين على مصدر السند وتدر دخلاً ثابتاً على حامله تسمى السند أو السندات . ص ٢٥٤
- (٤) الرياح المحلية التي تهب على مصر وتؤدي إلى حدوث العواصف الترابية خلال فصل الربيع تسمى الخماسين . ص ١٣١



التوجيه الفني العام للاجتماعيات



**تابع / السؤال الأول ( الإجابى ) :**

**( ج ) ضع خطأ تحت الخيار الصحيح من بين الخيارات التي تلى كل عبارة :**

(١) أهم المحيطات التي تتعرض لأمواج التسونامي : ص ١١٥

أ - المحيط الهندي      ب - المحيط الأطلسي      ج - المحيط الهادي      د - المحيط القطبي

(٢) يطلق على البنك المركزي كونه الجهة المسؤولة والوحيدة عن طباعة وإصدار عملة البلد : ص ٢٥٦

أ - بنك البنوك      ب - بنك الإصدار      ج - بنك الحكومة      د - البنوك المتخصصة

(٣) يعيش حيوان الكنغر في قارة : ص ١٥٣

أ - أفريقيا      ب - آسيا      ج - أوروبا      د - أستراليا

(٤) طبقة الغلاف الجوي التي تنشأ فيها السحب والعواصف والتيارات الصاعدة والهابطة والأمطار : ص ١٢١

أ - التروبوسفير      ب - الاستراتوسفير      ج - الميزوسفير      د - الثيرموسفير

(٥) مجموعة من القواعد والإجراءات التي تنظم أسواق ومؤسسات معينة يتم بها بيع وشراء الخدمات المالية والتأمين : ص ٢٥١

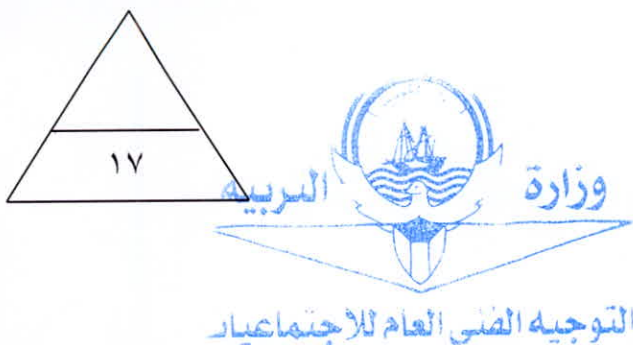
أ - سوق النقد      ب - النظام المالي      ج - سوق رأس المال      د - شهادات الإيداع

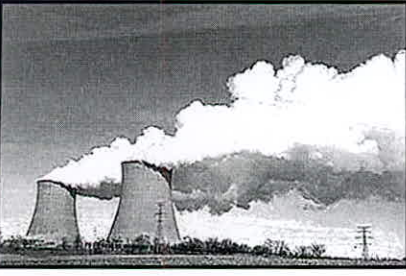
**( د ) أكمل المخططات السهمية التالية :**

١ - محاور التخطيط المالي الأسري ص ٢٩٧



٢ - مظاهر التكتاف على سطح الأرض ص ١٣٧





### السؤال الثاني ( اختياري ) ويتكون من ( أ - ب - ج ) :

( أ ) لاحظ الصورة التي أمامك ثم أجب عما يليها من أسئلة :

(١) ما اسم الدولة التي حصلت فيها حادثة المفاعل النووي في الشكل المقابل والذي تم في عام ١٩٨٦ م ؟ (درجة واحدة) ص ١٧٥  
\* الاتحاد السوفييتي السابق - أوكرانيا .

(٢) عدد - النتائج المترتبة عن هذه الحادثة . (درجتان - يكتفى بإجابتين) ص ١٧٥  
\* مقتل ٤٧ شخص .

\* تعرض ١٣٠ ألف شخص لجرعات عالية من الإشعاع انتهت بحدوث ٨٠٠ حالة إصابة بالسرطان معظمها من الأطفال .  
\* إعدام الكثير من المحاصيل الزراعية والمواد الغذائية التي لوثت بالإشعاع .  
\* إجلاء سكان المناطق المجاورة .  
\* النفايات النووية لها مخاطر كبيرة على البيئة لا تقل عن مخاطر التسرب الإشعاعي .

( ب ) قارن بين كل من :

| أوجه المقارنة    | سوق النقد ص ٢٥٥      | سوق رأس المال ص ٢٥٥           |
|------------------|----------------------|-------------------------------|
| فترة التمويل     | قصيرة الأجل ( درجة ) | طويل الأجل ( درجة )           |
| الغرض من التمويل | استهلاكي ( درجة )    | تمويل إنشاء المشاريع ( درجة ) |

(ج) دلل على صحة العبارات التالية :

١- للبحار والمحيطات أهمية كبيرة في حياتنا . ص ١٠٩ ( ٣ درجات - يكتفى بثلاث إجابات )

\* كونها تمثل طرقاً ممهدة يستخدمها الإنسان في النقل والتجارة بين قارات العالم .  
\* من كائناته الحية كالأسماك وغيرها يتخذ الغذاء . \* على أملاحه ومعادنه تقوم الكثير من الصناعات .  
\* أهمية المسطحات للمناخ على سطح الأرض بما ترسله من أمطار وبما تحدثه من تلطيف درجات الحرارة .  
\* ابتكار وسائل لتحليتها لسد العجز في المياه العذبة . \* مياه البحر المالحة تستخدم في المصانع للتبريد .  
\* استخدمت هذه المياه بنجاح في الأغراض الزراعية . \* يعتبر البحر مورداً لا ينضب لاستخراج الكثير من العناصر المعدنية .  
\* مستودع هائل للغذاء \* استزراع المحيط باللؤلؤ ونباتات بحرية أخرى ذات قيمة غذائية عالية .  
\* استخدام الطاقة الناتجة عن حركة الماء وخاصة الأمواج وحركة المد والجزر .

٢- تساهم المحميات الطبيعية في عملية التنمية المستمرة بطرق متعددة . ص ١٧٧ ( ٣ درجات - يكتفى بثلاث إجابات )

\* استغلال الفرص للتوعية البيئية .  
\* توفير الفرصة لإحداث واستمرار التنمية في المناطق النائية والاستغلال الأمثل للأراضي الهامشية .  
\* توفير الفرصة للبحث العلمي ومتابعة الأحياء البرية والنظم البيئية ودراسة فهم علاقتها مع تنمية الإنسان .  
\* ضمان الإنتاج واستمرار التوازن البيئي . \* المحافظة على استقرار البيئة التي تمثلها هذه المناطق وتقلل تبعاً لذلك من الفيضانات أو الجفاف وتحمي التربة من الجفاف .  
\* تسهيل التنزه والاستجمام والاقتراب من عالم الطبيعة الغني بالجمال .



### السؤال الثالث ( اختياري ) ويتكون من ( أ - ب - ج ) :

#### ( أ ) اقرأ الفقرة التالية ثم أجب عما يليها من أسئلة :

" يُعد الجهاز المصرفي من أهم المؤسسات المالية التي تعزز تسهيل انتقال الأموال من المقرضين إلى المقترضين ، ويتكون الجهاز المصرفي من البنك المركزي والبنوك التجارية والبنوك المتخصصة ، بحيث تتركز عمليات هذا الجهاز على اقتراض الأموال وإقراضها ."

١- عرف ما تحته خط . ص ٢٥٧ ( درجة )

البنوك التجارية : هي المؤسسات المالية التي تقبل الودائع من الأفراد والهيئات والمؤسسات بحيث تستخدمها في منح القروض والسلف .

٢- عدد - وظائف البنوك التجارية . ص ٢٥٧ ( درجتان - يكتفي بإجابتين )

\* قبول الودائع . \* خلق النقود . \* تقديم القروض والتسهيلات الإئتمانية .

#### (ب) علل ما يلي :

١- نشأة التيارات البحرية . ص ١١٥ ( درجتان - يكتفي بإجابتين )

\* ارتفاع كثافة مياه البحر . \* الرياح الدائمة . \* السواحل .

\* القوة الناتجة من دوران الأرض حول محورها من الغرب إلى الشرق ( قانون فريل ) .

٢- اختلاف درجة حرارة الهواء من مكان لآخر على سطح الأرض . ص ١٢٤ ( درجتان - يكتفي بإجابتين )

\* تنخفض درجة الحرارة كلما بعدنا عن الدائرة الاستوائية شمالاً أو جنوباً .

\* التوزيع الجغرافي غير المنتظم للمساحات المائية واليابس على سطح الأرض . \* تقلل الغطاءات النباتية من المدى

الحراري اليومي . \* تأثير التيارات البحرية الدافئة والباردة في تشكيل درجة حرارة الهواء الملامس لأسطحها ومن ثم تؤثر

على هواء السواحل التي تمر بها هذه التيارات البحرية . \* مدى الارتفاع عن سطح الأرض حيث تنخفض درجة الحرارة مع

الارتفاع . \* الكتل الهوائية الباردة والدافئة التي تعمل على برودة الهواء أو على ارتفاع الحرارة فيه عند تحركها .

٣- أهمية الغلاف الجوي . ص ١٢١ ( درجتان - يكتفي بإجابتين )

\* يحمي سطح الأرض من تساقط بقايا الشهب والنيازك من الفضاء الخارجي حيث ينتج عن احتكاك هذه البقايا من الأجسام

الكونية الساقطة بالغلاف الجوي واحتراقها قبل وصولها إلى سطح الأرض .

\* الغلاف الجوي هو سبب الحياة على سطح الأرض . \* لأن الهواء وما فيه من مكونات هو مصدر تكوين السحب والغيوم

وهبوب الرياح وسقوط الأمطار وتكوين الموارد المائية على سطح الأرض .

\* أهميته تكمن في وجود غاز الأوكسجين الذي تعتمد عليه كل الكائنات الحية في عملية التنفس .

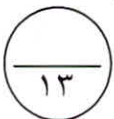
#### ( ج ) عرف المفاهيم أو المصطلحات التالية :

١- المحميات : هي مساحات من الأراضي وضعتها الدولة بقانون يكفل حماية المصادر الحيوية والتاريخية والأثرية والثقافية والترويحية . ص ١٧٧ ( درجة )

٢- الغلاف الحيوي : هو الحيز المكاني الذي توجد فيه الحياة والذي يسمح للكائنات الحية بأشكالها المختلفة أن تعيش فيه . ص ١٤٣ ( درجة )

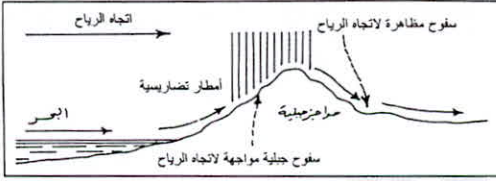
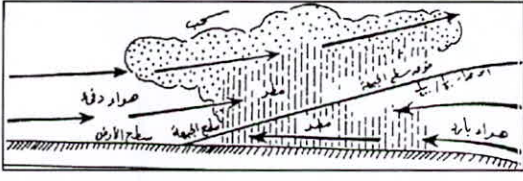
٣- المناخ : هو متوسط التتابع المنتظم لأحوال الطقس اليومي المعتادة فوق مكان معين خلال مدة زمنية طويلة تصل حوالي ٣٥ سنة . ص ١٢٢ ( درجة )

٤- نظام الحصص : هو القيد الكمي على كمية أو قيمة السلع المسموح بتصديرها أو باستيرادها . ص ٢٦٦ ( درجة )



**السؤال الرابع ( اختياري ) ويتكون من ( أ - ب - ج ) :**

**( أ ) قارن بين كل من :**

| أوجه المقارنة | المطر التضاريسي ص ١٣٩   | المطر الإعصاري ص ١٣٨  |
|---------------|---|---|
| طريقة النشأة  | ينشأ من تصادم الهواء الدافئ المحمل ببخار الماء بسفوح الجبال العالية وتصاعده إلى أعلى ثم يتكثف ما به من بخار الماء وتسقط الأمطار على هذه السفوح لمواجهة الرياح بكميات أكبر من تلك السفوح الجبلية المضادة للرياح والواقعة في ظل المطر. ( درجة ) | عندما يصطدم هواء حار و رطب بهواء بارد فإنهما لا يمتزجان بل ينزلق الهواء البارد تحت الهواء الحار الأقل وزناً فيرتفع الأخير نحو الأعلى ومع ارتفاعه تزداد حرارته فتتشكل الغيوم الكثيفة. ( درجة ) |
| الرسم         |   |   |
|               | أو ما يراه المصحح مناسباً للرسم ( درجة )  | أو ما يراه المصحح مناسباً للرسم ( درجة )  |

**( ب ) عدد العوامل المؤثرة في كل من :**

- الإشعاع الشمسي . ص ١٢٣ ( درجتان - يكفي بإجابتين )
  - \* قوة النشاط الإشعاعي للشمس .
  - \* مدي شفافية طبقات الغلاف الجوي .
  - \* مقدار زاوية ميل الأشعة الشمسية على سطح الأرض .
- الضغط الجوي . ص ١٢٨ ( درجتان - يكفي بإجابتين )
  - \* الرطوبة .
  - \* الارتفاع .
  - \* توزيع اليابس والماء .
- سلوك الأسرة عند تنفيذ التخطيط المالي . ص ٢٩٧ ( درجتان - يكفي بإجابتين )
  - \* عدم وجود الثقة والدراية الكافية بأساسيات التخطيط لشئون الأسرة المالية .
  - \* عدم مراعاة تحديد الأولويات للأسرة .
  - \* عدم وجود ضوابط لبنود المصاريف بحيث تتناسب مع الميزانية المعمول فيها .
  - \* عدم تعاون أفراد الأسرة فيما بينهم بخصوص الصرف والإنفاق على السلع والخدمات بحيث لا يتم مراعاة تنفيذ التخطيط للأسرة بشكل جماعي .

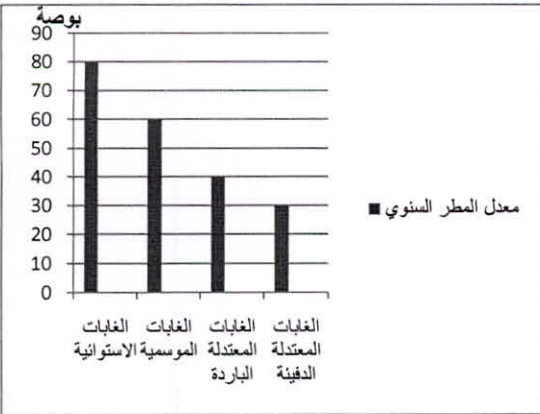
**( ج ) علل لما يأتي :**

- تسمية شجرة المسافر بهذا الاسم . ص ١٦٤ ( درجة )
 

كونها كانت تمد المسافرين الظمأى بماء صالح للشرب .
- يعد اقتصاد دولة الكويت مفتوحاً مع العالم الخارجي . ص ٢٧٢ ( درجتان - يكفي بإجابتين )
  - \* موقع دولة الكويت المطل على ساحل الخليج العربي ساهم في ازدهار النشاط التجاري وتعزيز الحياة الاقتصادية فيها .
  - \* أهمية الموقع الجغرافي لدولة الكويت تمتد إلى فترات تاريخية قديمة .
  - \* بعد اكتشاف النفط يعتبر موقعها مميزاً بحكم توسطه وقربه من دول شرق آسيا في تصدير النفط .
  - \* تعتبر دولة الكويت مركزاً استراتيجياً للتجارة بحيث تمتاز بكونها وصلة الربط بين أوروبا وأفريقيا من جهة وآسيا الوسطى وشبه القارة الهندية من جهة أخرى .

( كمية الأمطار في الأقاليم النباتية )

| المطر السنوي | الأقاليم النباتية        |
|--------------|--------------------------|
| ٨٠ بوصة      | الغابات الاستوائية       |
| ٦٠ بوصة      | الغابات الموسمية         |
| ٤٠ بوصة      | الغابات المعتدلة الباردة |
| ٣٠ بوصة      | الغابات المعتدلة الدفيئة |



**السؤال الخامس ( اختياري ) ويتكون من ( أ - ب - ج ) :**  
**( أ ) لاحظ الجدول الذي أمامك ثم أجب عما يليه من أسئلة :**

- ١- حوّل كمية الأمطار لجميع الأقاليم النباتية الواردة في الجدول المقابل إلى رسم بياني ( أعمدة بيانية ) . ( ٣ درجات = كل عمود نصف درجة + درجة لرسم المحورين )
- ٢- علّل - أهمية الغطاء النباتي . ص ١٧١ ( درجة )

\* له دور في تعديل كمية الإشعاع الشمسي الساقط على سطح الأرض .  
 \* في رطوبة الجو عن طريق عملية النتح . \* في التركيب الكيميائي للغازات الجوية عن طريق امتصاص ثاني أكسيد الكربون وإخراج الأكسجين.

**( ب ) أجب عما يلي :**

- ١- أسباب حدوث حركة المد والجزر . ص ١١٣ ( درجتان )  
 \* قوة جذب القمر والشمس لمياه سطح الأرض .  
 \* قوة الطرد المركزية للأرض الناشئة عن دورانها حول نفسها .

- ٢- عدد - وسائل حماية وصيانة المحيط الحيوي في العالم . ص ١٧٦ ( ٣ درجات - يكتفى بثلاث إجابات )

\* اهتمام العلماء بدراسة وصيانة الغلاف الحيوي حيث أصبح شعار التخطيط الناجح هو كيفية تطوير استخدام الموارد البيئية الحيوية وتنميتها دون حدوث خلل في النظام البيئي .  
 \* اتجاه الحكومات إلى صيانة ما تبقى من نباتات وحيوانات برية في أراضيها من خلال ما يسمى بالحدائق الوطنية واهتمامها بإنشاء المحميات الطبيعية التي تضم الأنواع النباتية والحيوانية المهددة بالانقراض والعناية باستزراع الغابات وإنشاء بنوك المعلومات البيئية . \* الاهتمام بنشر الوعي البيئي وإدراج حماية وصيانة البيئة كأحد المكونات الأساسية لثقافة الشعوب واعتبار البيئة جزءاً من الثروة القومية .  
 \* إصدار التشريعات التي تضمن حماية البيئة البحرية من التلوث سواء التلوث النفطي أو التلوث بمياه الصرف الصحي .  
 \* التوسع في استخدام الوقود الخالي من الرصاص والذي يعمل على رفع كفاءة جهاز تقطير عادم السيارات وبالتالي يسهم في معالجة التلوث الهوائي من عوادم السيارات . \* العمل على أن تتناسب أعداد السكان والنمو السكاني والزيادة السنوية للسكان مع معطيات البيئة الطبيعية والحيوية في كل مكان على سطح الأرض حتى لا يزيد العبء على قدرات المعطيات البيئية ولا تتفاقم مشاكل التلوث التي تعاني منها البشرية اليوم .

**( ج ) صمم مخططاً سهماً لمقومات الاقتصاد الكويتي الثلاث .** ٤ درجات = ( ٣ درجات للإجابات الثلاثة + درجة لتصميم المخطط )

مقومات الاقتصاد الكويتي ص ٢٧١

