

تم تحميل هذا الملف من موقع ملفات الكويت التعليمية



[com.kwedufiles.www//:https](https://www.kwedufiles.com)

*للحصول على أوراق عمل لجميع الصفوف وجميع المواد اضغط هنا

* للحصول على أوراق عمل لجميع مواد الصف الثاني عشر العلمي اضغط هنا

<https://kwedufiles.com/14>

* للحصول على جميع أوراق الصف الثاني عشر العلمي في مادة فيزياء وجميع الفصول, اضغط هنا

<https://kwedufiles.com/14physics>

* للحصول على أوراق عمل لجميع مواد الصف الثاني عشر العلمي في مادة فيزياء الخاصة بـ الفصل الأول اضغط هنا

<https://www.kwedufiles.com/14physics1>

* لتحميل كتب جميع المواد في جميع الفصول للـ الصف الثاني عشر العلمي اضغط هنا

<https://www.kwedufiles.com/grade14>

[bot_kwlinks/me.t//:https](https://t.me/bot_kwlinks)

للحصول على جميع روابط الصفوف على تلغرام وفيسبوك من قنوات وصفحات: اضغط هنا

الروابط التالية هي روابط الصف الثاني عشر العلمي على مواقع التواصل الاجتماعي

مجموعة الفيسبوك

صفحة الفيسبوك

مجموعة التلغرام

بوت التلغرام

قناة التلغرام

رياضيات على التلغرام

الوحدة الأولى : الحركة

الدرس (١-١) الشغل Work .

السؤال الأول :

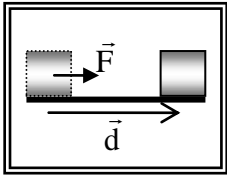
أكتب بين القوسين الاسم أو المصطلح العلمي الذي تدل عليه كل عبارة من العبارات التالية :

- ١- عملية تقوم فيها قوة مؤثرة بإزاحة جسم في اتجاهها . (.....)
- ٢- الشغل الذي تبذله قوة مقدارها $N (1)$ تحرك الجسم في اتجاه القوة مسافة متر واحد . (.....)
- ٣- كمية عددية تساوي حاصل الضرب العددي لمتجهي القوة والإزاحة . (.....)

السؤال الثاني :

ضع بين القوسين علامة (✓) أمام العبارة الصحيحة علمياً ، وعلامة (X) أمام العبارة غير

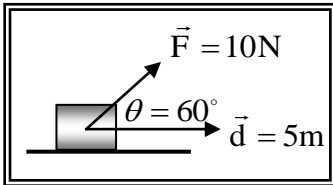
الصحيحة علمياً في كل مما يلي :



- () (١) الشغل الناتج عن القوة (\vec{F}) المؤثرة علي الجسم الموضح بالشكل المقابل يساوي حاصل الضرب الاتجاهي لمتجهي القوة المؤثرة علي الجسم (\vec{F}) ، ومتجه الإزاحة (\vec{d}) .

- () (٢) وحدة قياس الشغل في النظام الدولي للوحدات هي (الجول) ويرمز له بالرمز (J) .

- () (٣) الجول (J) يكافئ نيوتن / متر (N/m) .



- () (٤) أثرت قوة مقدارها $N (10)$ علي الجسم الموضح بالشكل المقابل ، فإذا أزيح الجسم علي المستوي الأفقي مسافة $m (5)$ فإن الشغل المبذول علي الجسم يساوي $J (50)$.

- () (٥) إذا أثرت قوة عمودياً علي اتجاه حركة جسم ، فإن شغل هذه القوة علي الجسم يكون أكبر ما يمكن .

- () (٦) إذا أثرت مجموعة من القوي المتزنة علي جسم وتحرك بسرعة ثابتة في خط مستقيم ، فإن الشغل المبذول علي الجسم يساوي صفراً .

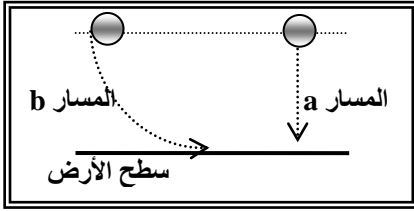
- () (٧) يكون شغل القوة سالباً ، إذا كان اتجاه تأثير القوة عمودياً علي اتجاه الإزاحة .

- () (٨) إذا خضع جسم لتأثير شغل ، فإن الشغل يؤدي لتغيير {زيادة أو نقص} في سرعة الجسم .

- () (٩) عندما يتحرك جسم علي مسار دائري حركة دائرية منتظمة ويكمل دورة كاملة فإن الشغل المبذول علي الجسم يساوي صفراً .

- () (١٠) القوة المنتظمة هي القوة ثابتة المقدار والاتجاه خلال فترة التأثير علي الجسم .

تابع / السؤال الثاني :

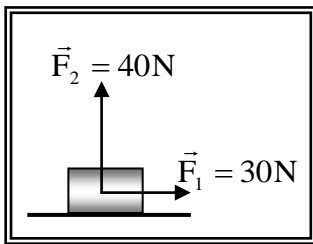


(١١) () الشغل الناتج عن وزن الجسم عندما يتحرك من موضعه إلى سطح الأرض على المسار (b) أكبر منه إذا تحرك من نفس الموضع إلى الأرض على المسار (a) .

(١٢) () يتوقف الشغل الناتج عن وزن جسم على مقدار الإزاحة الرأسية للجسم ووزنه فقط .

(١٣) () يمكن حساب الشغل الذي تبذله قوة مؤثرة على جسم من ميل الخط البياني لمنحني (F - x) .

(١٤) () إذا علقت كتلة مقداره (m) في الطرف الحر ل نابض رأسي مثبت في حامل ، واستطال النابض بتأثيرها مسافة (Δ x) ، فإن الشغل الناتج عن وزن الكتلة يحسب من العلاقة (W = 1/2 k Δ x) .



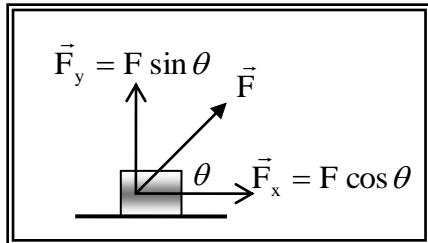
(١٥) () الشكل المقابل يمثل قوين متعامدتين (F1 = 30N) و (F2 = 40N) تؤثران في آن واحد على جسم ، فإذا تحرك الجسم على المستوي الأفقي مسافة (10) m فإن الشغل المبذول على الجسم يساوي j (500) .

السؤال الثالث :-

أكمل العبارات التالية بما تراه مناسباً :-

١- يصنف الشغل ككمية فيزيائية من الكميات

٢- أثرت قوة (F) على الجسم الموضح بالشكل المقابل بحيث كانت تصنع زاوية مقدارها (θ) مع اتجاه الحركة ، فإن الشغل تبذله المركبة بينما المركبة لا تبذل شغلاً .



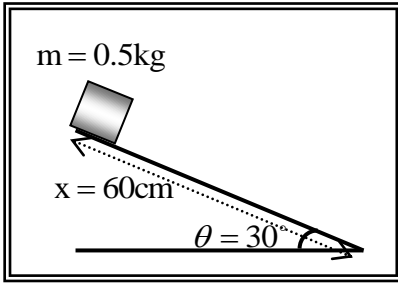
٣- يكون الشغل الذي تبذله قوة ثابتة (منتظمة) أكبر ما يمكن وموجباً

عندما تكون الزاوية بين اتجاه القوة واتجاه الإزاحة (بالدرجات) تساوي ، بينما يكون الشغل أكبر ما يمكن وسالباً عندما تكون الزاوية بين اتجاه القوة واتجاه الإزاحة (بالدرجات) تساوي ، وينعدم شغل هذه القوة عندما تصبح الزاوية بين اتجاه القوة واتجاه الإزاحة (بالدرجات) مساوية

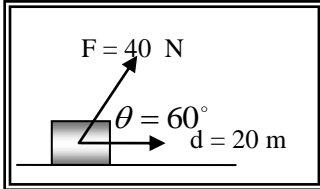
٤- إذا تحرك جسم تحت تأثير مجموعة من القوى المتزنة وبسرعة ثابتة ، فإن الشغل الذي تبذله هذه القوى يساوي

٥- الشغل الناتج عن وزن جسم لا يتوقف على ، ويتوقف فقط على كل من وزن الجسم و

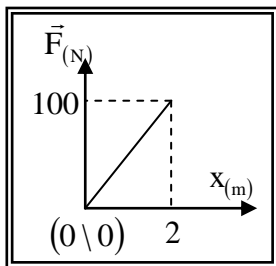
٦- الجول وحدة لقياس وتكافئ



٧- وضع صندوق كتلته $kg (0.5)$ عند قمة مستوي أملس يميل علي الأفق بزواوية $(\theta = 30^\circ)$ كما بالشكل المقابل ، فإذا تحرك الصندوق علي المستوي مسافة $(60) \text{ cm}$ ، فإن الشغل الناتج عن وزن الصندوق بوحدة (ج) يساوي



٨- الشكل المقابل يمثل القوة المؤثرة علي جسم يتحرك علي مستوي أفقي أملس ، فإن الشغل المبذول لإزاحة الجسم بوحدة (ج) يساوي



٩- الشكل المقابل يمثل منحنى $(F-x)$ المعبر عن حركة جسم تحت تأثير قوة متغيرة ، ومن المنحني يكون الشغل الذي بذلته القوة في إزاحة الجسم بوحدة (ج) يساوي

١٠- الشغل الناتج عن وزن الجسم لا يتوقف علي .. ، ويتوقف علي

السؤال الرابع :- ضع علامة (✓) في المربع الواقع أمام أنسب إجابة لكل من العبارات التالية :-

١- واحدة فقط من الكميات الفيزيائية التالية تُصنف ككمية عددية وهي :

الإزاحة الشغل القوة العجلة

٢- العلاقة الرياضية المستخدمة في حساب الشغل الذي تبذله قوة منتظمة تؤثر علي جسم وتزيحه هي :

$W = \vec{F} \cdot \vec{d} = F \times d \cos \theta$ $W = \vec{F} \times \vec{d} = F \times d \sin \theta$

$W = \vec{F} \cdot \vec{d} = F \times d \tan \theta$ $\vec{W} = \vec{F} \times \vec{d} = F \times d \cos \theta$

٣- ينعدم (يتلاشي) شغل القوة عندما تكون الزواوية بين اتجاه تأثير القوة واتجاه الحركة (الإزاحة) بالدرجات تساوي :

صفر ٣٠ ٩٠ ١٨٠

٤- يُقاس الشغل بوحدة (الجول ويرمز له بالرمز J) في النظام الدولي للوحدات ، والجول (J) يكافئ :

$\frac{N}{m}$ $N \cdot m^2$ $N \cdot cm$ $N \cdot m$

٥- يتوقف الشغل الذي تبذله قوة منتظمة في إزاحة جسم **فقط** علي :

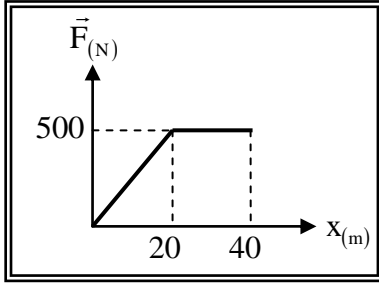
مقدار القوة ومقدار الإزاحة مقدار القوة

مقدار الإزاحة والمركبة العمودية للقوة علي اتجاه الحركة

مقدار القوة ومقدار الإزاحة ومقدار الزاوية بينهما

٦ - أمسك طفل كرة صغيرة بيده وأخرجها من شرفة (نافذة) غرفته ثم تركها لتسقط في الهواء ، فيكون الشغل المبذول علي الكرة :

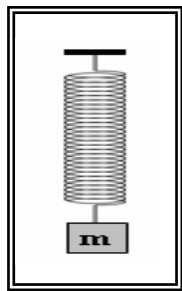
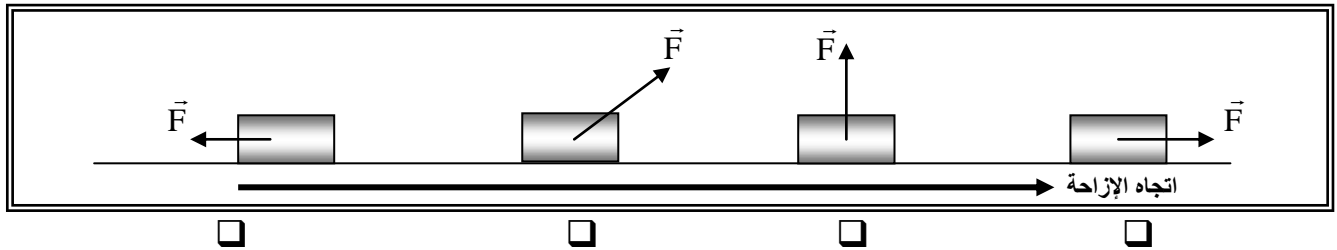
- موجباً بسبب تأثير قوة الجاذبية علي الكرة طالما ظل ممسكاً بها .
 صفراً أثناء سقوطها نحو الأرض بسبب ثبات قوة جذب الأرض للكرة .
 سالباً أثناء سقوطها بسبب نقص ارتفاع الكرة عن سطح الأرض .
 صفراً طالما ظل ممسكاً بها بسبب انعدام الإزاحة .



٧- الشكل المقابل يمثل منحنى (F-x) المعبر عن حركة سيارة تحت تأثير قوي متغيرة خلال الحركة ، ومن المنحنى يكون الشغل الذي بُذل علي السيارة بوحدة (ج) يساوي :

- ٥٠٠٠ ٢٥
 ٢٠٠٠٠ ١٥٠٠٠

٨ - الأشكال التالية تمثل قوة ثابتة مقدارها (F) تؤثر علي مكعب وتحركه مسافة (d) علي مستوي أفقي عديم الاحتكاك ، فإن الشكل الذي تبذل فيه القوة أكبر شغل ممكن هو :



٩ - الشكل المقابل يمثل نابض مرن ثابت القوة له (k = 100 N/m) علقته به كتلة (m) ، فاستطال النابض بتأثيرها مسافة (Δx) مقدارها (5) cm فإن :

أ - مقدار القوة المحدثة للاستطالة بوحدة (N) تساوي :

- ١ ١٠
 ٥ ٢٥

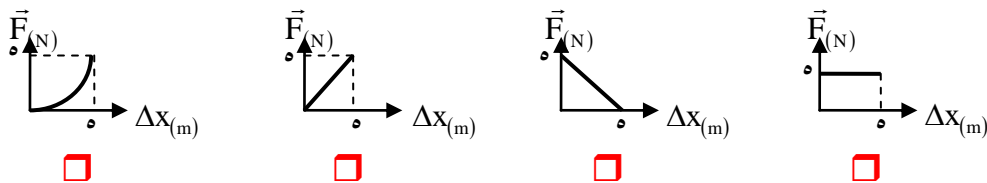
ب - مقدار الكتلة المعلقة في النابض بوحدة (kg) تساوي :

- ١٠ ٥ ٠,٥ ٠,٠٥

ج - الشغل المبذول من الكتلة علي النابض لإحداث الاستطالة السابقة بوحدة (j) يساوي :

- ٥ ٢,٥ 0.125 0.025

د - أفضل شكل يمثل منحنى (F - Δx) في المثال السابق هو :



السؤال الخامس :-

(أ) قارن بين كل مما يلي حسب وجه المقارنة المطلوب في الجدول التالي :

الشغل السالب		الشغل الموجب	وجه المقارنة
.....		نوع تغير السرعة
.....		مقدار الزاوية بين القوة والإزاحة
الزاوية بين القوة والإزاحة = 90°		الزاوية بين القوة والإزاحة = صفر	وجه المقارنة
.....		وصف مقدار الشغل
الشغل	الإزاحة	القوة	وجه المقارنة
.....	وحدة القياس حسب النظام الدولي للوحدات

(ب) : أذكر العوامل التي يتوقف عليها كل من :

١- الشغل الذي تبذله قوة .

-
-
-

٢- الشغل الناتج عن وزن جسم عند إزاحته رأسياً .

-
-
-

٣- الشغل الناتج عن وزن كتلة معلقة في نابض مرن .

-
-

(ج) : علل لكل مما يلي تعليلاً علمياً سليماً :

١- ينعدم الشغل المبذول علي جسم عندما يتحرك الجسم في مسار مغلق .

.....

٢- ينعدم الشغل المبذول علي جسم عندما يتحرك بسرعة ثابتة المقدار والاتجاه .

.....

٣- ينعدم الشغل المبذول علي جسم عندما يتحرك الجسم في مسار دائري .

.....

٤- ينعدم الشغل المبذول علي جسم عندما يكون تأثير القوة عمودياً علي اتجاه الإزاحة .

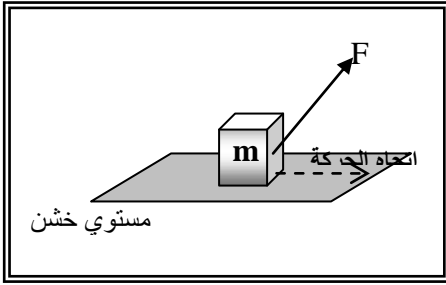
.....

٥- الشغل المبذول ضد قوي الاحتكاك يكون سالباً .

.....

تابع السؤال الخامس :

(د) : مستعيناً بالبيانات علي الشكل المقابل ... أجب عن الأسئلة التالية ؟



(١) المكعب الموضح بالشكل موضوع علي سطح أفقي خشن ،
وتؤثر عليه قوة منتظمة (F) بحيث تصنع زاوية (θ) مع
المستوى والمطلوب :

• حدد مقدار مركبة القوة (F) التي تبذل شغلاً علي الجسم ؟

.....

• أكتب المعادلة العامة لحساب الشغل بدلالة المركبة السابقة وإزاحة الجسم .

.....

• هل توجد للقوة (F) مركبة أخرى ؟ وهل تبذل هذه المركبة شغلاً علي الجسم ؟ علل لإجابتك .

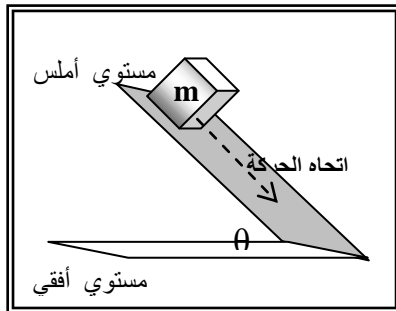
.....

.....

• توجد قوي أخرى تؤثر علي المكعب في مستوي حركته ... حدد هذه القوي وحدد اتجاهها ؟

.....

.....



(٢) المكعب الموضح بالشكل موضوع علي سطح مائل بزاوية (θ) مع
المستوى الأفقي وأملس تماماً ، والمطلوب :

• حدد القوي المؤثرة علي المكعب ، ثم حلل هذه القوي إلي مركبتها.

.....

.....

• من هي مركبة القوة التي تبذل شغلاً علي الجسم ؟

.....

• أكتب المعادلة العامة لحساب الشغل بدلالة المركبة السابقة وإزاحة الجسم .

.....

• هل توجد مركبة أخرى تبذل شغلاً علي الجسم ؟ علل لإجابتك .

.....

هل يتوقف الشغل المبذول علي المكعب أثناء حركته علي طول المستوي الذي يتحرك عليه ؟

علل لإجابتك .

.....

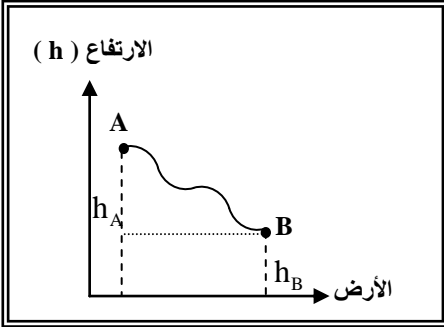
السؤال السادس :-

الاستنتاجات :

أ) مستعيناً بالشكل المقابل ... أثبت أن :

الشغل لا يرتبط بشكل المسار الذي سلكته نقطة تأثير القوة

من (A) إلى (B) .



.....
.....
.....
.....

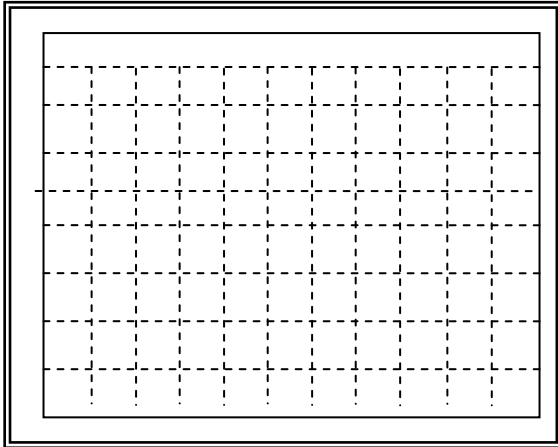
ب) أثبت أن :

الشغل المبذول بواسطة قوة شد تؤثر علي الطرف الحر لنابض مرن تحسب من العلاقة :

$$W = \frac{1}{2} k(\Delta x)^2$$

حيث (k) ثابت القوة للنابض ، (Δx) الاستطالة الحادث للنابض بتأثير قوة الشد ، يمكنك الاستعانة

بالرسم المناسب .



.....
.....
.....
.....
.....
.....
.....
.....

السؤال السابع :-

حل المسائل التالية :-

(أ) طائرة عمودية أسقطت رأسياً قذيفة كتلتها kg (2) من ارتفاع m (2000) عن سطح الأرض

باعتبار عجلة الجاذبية الأرضية (g) تساوي m/s^2 (10) أحسب :

١- الشغل المبذول علي القذيفة لحظة إسقاطها من الطائرة .

٢- الشغل المبذول علي القذيفة عندما تتحرك مبتعدة عن الطائرة مسافة m (500) .

٣- الشغل المبذول ضد قوة الاحتكاك مع الهواء خلال سقوط القذيفة من الطائرة حتى بلوغها سطح

الأرض علما بان مقدار قوة الاحتكاك N (2) .

٤- الشغل الكلي المبذول علي القذيفة خلال سقوط القذيفة من الطائرة حتى بلوغها سطح الأرض نتيجة

القوي المؤثرة فيها .

(ب) علقت كتلة مقدارها gm (200) في الطرف الحر لزنبرك معلق عمودياً ، فاستطال الزنبرك بتأثيرها

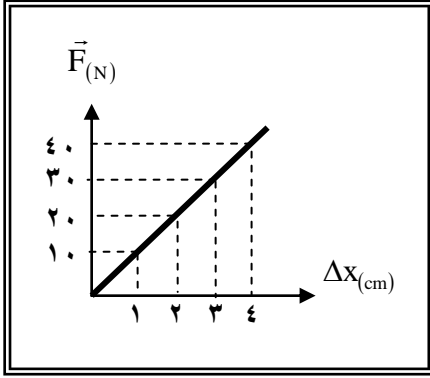
مسافة cm (4) والمطلوب حساب :

١- قوة الشد المؤثرة علي الزنبرك .

٢- ثابت القوة للزنبرك .

٣- الشغل الناتج عن قوة الشد المؤثرة علي الطرف الحر للزنبرك .

تابع السؤال السابع :



(ج) الشكل المقابل يمثل منحنى (F - x) للقوي المؤثرة علي زنبرك مرن والإستطالات الحادثة له بتأثير هذه القوي والمطلوب

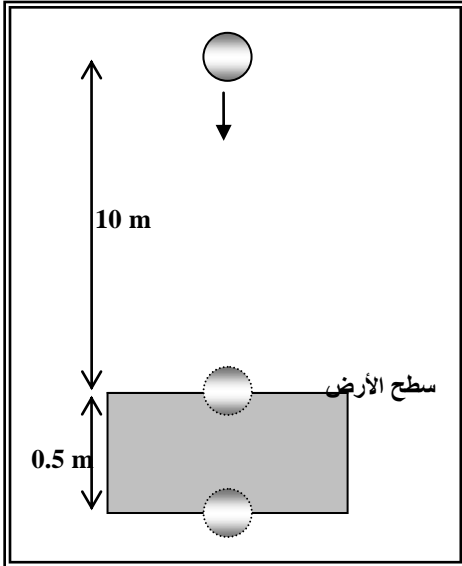
حساب :

١- ثابت القوة للزنبرك .

.....

٢- الشغل المبذول علي الزنبرك لإحداث استطالة مقدارها cm (4) .

.....



(د) كرة كتلتها gm (200) سقطت سقوطاً حراً من ارتفاع

m (10) عن سطح الأرض ونفذت في باطن الأرض مسافة

m (0.5) ، بإهمال مقاومة الهواء ... أحسب :

١- الشغل المبذول بفعل قوي الجاذبية علي الكرة من لحظة

بدء سقوطها حتى لحظة ملامسة الأرض .

.....

٢- الشغل المبذول علي الكرة نتيجة اختراقها سطح الأرض .

.....

٣- ما التغيير المتوقع حدوثه في سرعة الكرة أثناء سقوطها في الهواء ، وأثناء اختراقها سطح الأرض ؟

.....

٤- قار بين إشارة الشغل والتغير الحادث في سرعة الكرة في الحالتين السابقتين .

ماذا تلاحظ ؟ ماذا تستنتج ؟

.....

الطاقة

الدرس (١-٢) الشغل والطاقة Work and Energy

السؤال الأول :

أكتب بين القوسين الاسم أو المصطلح العلمي الذي تدل عليه كل عبارة من العبارات التالية :

- ٤- المقدرة علي إنجاز شغل . (.....)
- ٥- شغل ينجزه الجسم بسبب حركته . (.....)
- ٦- طاقة يخزنها الجسم وتسمح له بانجاز شغل للتخلص منها . (.....)
- ٧- الشغل المبذول علي الجسم لرفعه إلي نقطة ما . (.....)
- ٨- الطاقة اللازمة لتغيير موضع الجسم أو تعديله وهي تساوي مجموع طاقة الجسم الحركية وطاقته الكامنة . (.....)

السؤال الثاني :

أكمل العبارات العلمية التالية :

- ١- الطاقة الحركية لجسم ما أثناء حركته علي مسار مستقيم تتوقف علي و
- ٢- الطاقة الحركية لجسم صلب يدور حول محور تتوقف علي و
- ٣- الشغل الناتج عن محصلة القوة الخارجية المؤثرة في الجسم خلال فترة زمنية محددة يساوي التغير في خلال الفترة الزمنية نفسها .
- ٤- الطاقة الكامنة المختزنة في المركبات الكيميائية كالفحم الحجري وفي البطاريات الكهربائية و في الغذاء تسمى طاقة كامنة
- ٥- الطاقة الكامنة المختزنة في الأجسام والمرتبطة بموقعها بالنسبة إلي سطح الأرض تسمى طاقة كامنة
- ٦- الطاقة الكامنة المختزنة في الأجسام المرنة والتي تسمح لها بالعودة إلي وضع مستقر بعد أن تتخلص منها تسمى طاقة كامنة
- ٧- مقدار الطاقة الكامنة المرنة المختزنة في جسم نتيجة شدة أو ضغطه أو ليه تتوقف علي
- ٨- مقدار الطاقة الكامنة المرنة المختزنة في خيط مطاطي مرن نتيجة إزاحته زاوية مقدارها $(\Delta \theta)$ من وضع السكون تتوقف علي و
- ٩- المستوي الذي نبدأ منه قياس الطاقة الكامنة التناقلية والتي تساوي عنده (صفراً) لأي جسم يسمى
- ١٠- مقدار الطاقة الكامنة التناقلية المختزنة في جسم تتوقف علي و

السؤال الثالث :

ضع علامة (✓) في المربع الواقع أمام أنسب إجابة لكل من العبارات التالية :-

١- الطاقة الحركية الخطية لكتلة نقطية تحسب من العلاقة :

$KE = \frac{1}{2} m^2 v$ $KE = mv^2$ $KE = \frac{1}{2} mv^2$ $KE = \frac{1}{2} mv$

٢- سيارة تتحرك بسرعة خطية ثابتة مقدارها (v) ، فإذا زادت سرعتها وأصبحت (2 v) ، فإن الطاقة الحركية للسيارة :

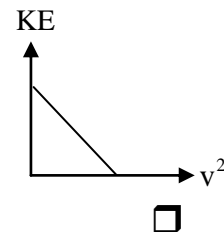
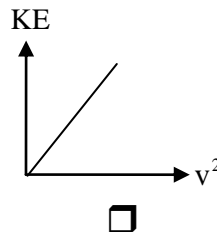
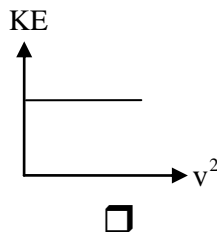
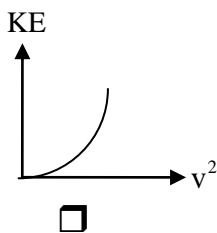
تزيد إلى أربعة أمثال ما كانت عليه . تزيد إلى مثلي ما كانت عليه .

تقل إلى نصف ما كانت عليه . لا تتغير .

٣- سيارة نقل مياه (تنكر) مملوء بالماء ويتحرك بسرعة خطية (v) ، فإذا كانت حاوية الماء منقوبة والماء يتدفق منها أثناء حركة السيارة ، وحافظ السائق على الحركة بنفس السرعة فإن الطاقة الحركية للسيارة :

نقل تدريجياً تزيد تدريجياً لا تتغير نقل تدريجياً حتى تتلاشي

٤- أفضل خط بياني يمثل العلاقة بين الطاقة الحركية لجسم (KE) ، ومربع سرعته الخطية (v^2) هو :

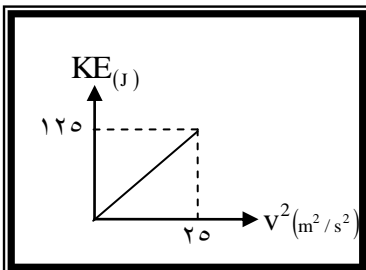


٥- إذا كان الشكل المقابل يمثل تغير الطاقة الحركية لجسم متحرك حركة

خطية بتغير سرعته الخطية ، فإن كتلة هذا الجسم بوحدة (Kg) تساوي:

٠,٢ ٠,٤

٥ ١٠



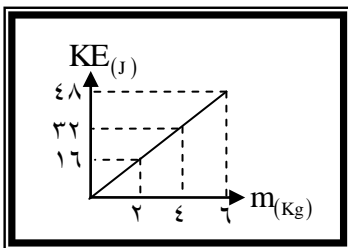
٦- إذا كان الشكل المقابل يمثل تغير الطاقة الحركية لمجموعة أجسام

مختلفة الكتلة و متحركة حركة خطية بنفس السرعة الخطية ، فإن

سرعة هذه الأجسام بوحدة (m/s) تساوي :

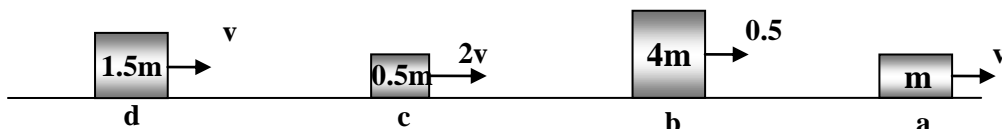
٤ ٠,١٢٥

١٦ ٨



٧- الأشكال التالية تمثل كتل مختلفة تتحرك بسرعات مختلفة حركة خطية مستقيمة ، اثنتان فقط منها لهما نفس

الطاقة الحركية وهما :



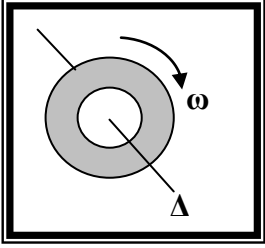
d و a

c و b

c و a

b و a

تابع / السؤال الثالث :



٨- عندما تدور العجلة الموضحة بالشكل المقابل حول الدوران (Δ) المار بمركزها

بسرعة زاوية (ω) وإذا كان القصور الذاتي الدوراني للعجلة (I) فإن :

i. القصور الذاتي الدوراني للعجلة (I) يحسب بالمعادلة :

$$I = \frac{1}{2} m \cdot r \quad \square$$

$$I = m \cdot r \quad \square$$

$$I = \frac{1}{2} m \cdot r^2 \quad \square$$

$$I = m \cdot r^2 \quad \square$$

ii. والطاقة الحركية للعجلة تحسب بالمعادلة :

$$KE = I \cdot \omega^2 \quad \square$$

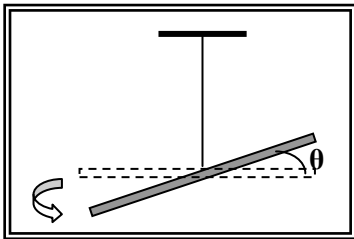
$$KE = \frac{1}{2} I \cdot \omega^2 \quad \square$$

$$KE = \frac{1}{2} I^2 \cdot \omega^2 \quad \square$$

$$KE = \frac{1}{2} I \cdot \omega \quad \square$$

٩- إذا علمت أن مقدار القصور الذاتي الدوراني لكنتلة نقطية (m) مقدارها gm (50) وتبعد عن محور الدوران مسافة (r) مقدارها cm (10) تحسب من العلاقة { I = mr² } ، فإن الطاقة الحركية لهذه الكنتلة عندما تدور بسرعة زاوية مقدارها rad / s (5) يساوي بوحدة الجول :

125 × 10⁻⁴ 62.5 × 10⁻⁴ 625 × 10⁻⁴ 6.25 × 10⁻⁴



١٠- إذا تم لي جسم مثبت في الطرف الحر لخيوط مرنة محدثا إزاحة زاوية

مقدارها (Δ θ) من وضع السكون كما بالشكل المقابل ، فإن الطاقة

الكامنة المرنة المخزنة في الخيوط المطاطي والتي تسمح للنظام بالعودة

للوضع الأصلي تحسب من العلاقة :

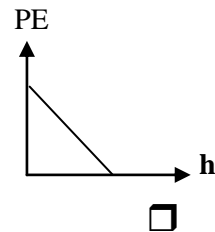
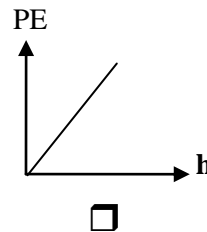
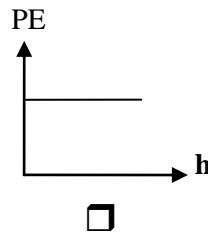
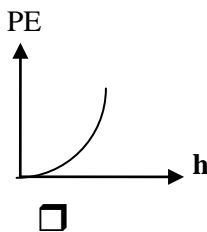
$$PE_e = \frac{1}{2} C \cdot \Delta \theta^2 \quad \square$$

$$PE_e = \frac{1}{2} C \cdot \omega^2 \quad \square$$

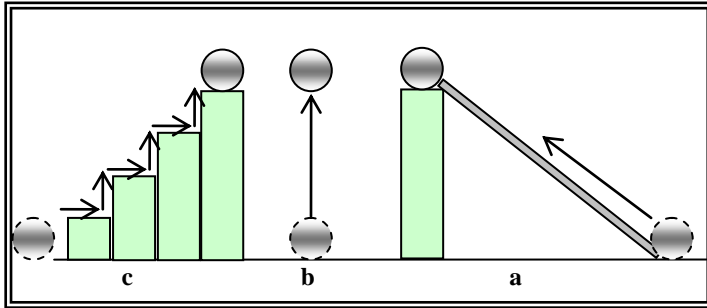
$$KE = \frac{1}{2} I \cdot \Delta \theta^2 \quad \square$$

$$PE_e = \frac{1}{2} k \cdot x^2 \quad \square$$

١١- أفضل خط بياني يمثل العلاقة بين الطاقة الكامنة التثاقلية لجسم وتغير بعده عن المستوي المرجعي هو :



تابع / السؤال الثالث :



١٢- الشكل المقابل يمثل عدة مسارات استخدمت لوضع جسم كتلته (m) علي ارتفاع m (h) عن المستوي المرجعي ، والجسم يكتسب أكبر طاقة كامنة تناظرية عندما يسلك المسار :

a b

c لا توجد إجابة صحيحة

١٣- أسقط طائر حجرًا كتلته gm (100) كان ممسكاً به ، فإذا كانت سرعة الحجر عندما كان علي ارتفاع m (20) عن سطح الأرض (المستوي المرجعي) تساوي m/s (4) ، فإن الطاقة الميكانيكية الكلية للحجر بوحدة الجول تساوي :

٢٠,٤ ٢٠,٨ ٢١,٦ ٢٠,٨٠٠

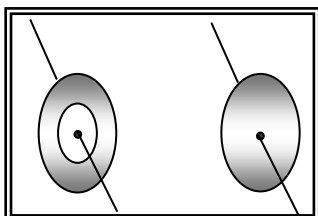
١٢- إطار دراجة قصوره الذاتي الدوراني ($I = 10 \text{ kg} \cdot \text{m}^2$) يدور حول محور عمودي يمر بمركزه بسرعة زاوية مقدارها rad / s (10) ، فإن الطاقة الحركية الدورانية للإطار بوحدة (J) تساوي :

٥ ٥٠ ٥٠٠ ١٠٠٠

السؤال الرابع :

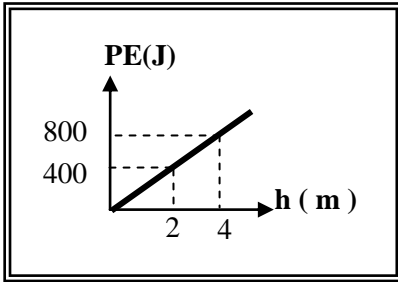
ضع بين القوسين علامة (✓) أمام العبارة الصحيحة علمياً ، وعلامة (X) أمام العبارة غير الصحيحة علمياً في كل مما يلي :

- (١٦) () تتوقف الطاقة الحركية لجسم متحرك علي مسار مستقيم علي كتلة الجسم وسرعته الخطية التي يتحرك بها.
- (١٧) () إذا قلت سرعة سيارة متحركة إلي نصف ما كانت عليه ، فإن طاقتها الحركية تقل إلي نصف ما كانت عليه .
- (١٨) () الجول وحدة لقياس الشغل والطاقة وتكافئ (kg.m/s) .
- (١٩) () إذا كان نظام مؤلف من أكثر من جسم مصمت ، فإن الطاقة الحركية للنظام تساوي مجموع الطاقات الحركية لكل الأجسام المصممة المكونة له .
- (٢٠) () يختلف القصور الذاتي الدوراني لجسم ما باختلاف شكله ومحور دورانه.
- (٢١) () الشكل المقابل يمثل قرص مصمت وحلقة دائرية متمثلان في الأبعاد الهندسية ويدور كل منهما حول محور عمودي يمر بمركزه ، لذلك فهما متساويان في مقدار القصور الذاتي الدوراني .



- (٢٢) () الشغل الناتج عن محصلة القوة الخارجية المؤثرة في جسم خلال فترة زمنية محددة يساوي التغير في كمية حركته خلال الفترة نفسها.
- (٢٣) () تخزن الأجسام المرنة عند شدها أو ضغطها أو ليها طاقة تساوي الشغل الذي بُدّل لتغيير وضعها إلى وضع الاستطالة أو الانكماش أو اللي .
- (٢٤) () نابض مرن ثابتته (100 N/m) شد بقوة فاستطال مسافة (5) cm ، فإن الطاقة المرنة الكامنة المخزنة فيه بوحدة (الجول) تساوي (١٢,٥) .
- (٢٥) () خيط مطاطي مرن ثابت مرونته $(50) \text{ N.m/rad}^2$ تم ليه عن موضع سكونه $\left(\frac{\pi}{6}\right) \text{ rad}$ ، فإن الطاقة الكامنة المرنة المخزنة فيه بوحدة (الجول) تساوي تقريبا (6.847) .
- (٢٦) () الطاقة الكامنة المرنة المخزنة في خيط مطاطي مرن تتناسب طردياً مع إزاحته الزاوية عن موضع سكونه .

- (٢٧) () الطاقة الكامنة التناقلية لجسم يقع علي ارتفاع معين من المستوي المرجعي في مجال الجاذبية الأرضية تتوقف علي كيفية الوصول إلى هذا الارتفاع .



- (٢٨) () الشكل المقابل يمثل التغير في الطاقة الكامنة التناقلية لجسم بتغير ارتفاعه عن سطح الأرض (المستوي المرجعي) ، ومنه يكون وزن الجسم بوحدة (N) مساوياً (٢٠) .

السؤال الخامس :-

(أ) قارن بين كل مما يلي حسب وجه المقارنة المطلوب في الجدول التالي :

وجه المقارنة	الطاقة الحركية لجسم صلب يتحرك حركة خطية مستقيمة	الطاقة الحركية لجسم صلب يدور حول محور يمر بمركزه
معادلة الحساب
العوامل التي تتوقف عليها
وجه المقارنة	الطاقة الكامنة المرنة المخزنة في نابض	الطاقة الكامنة المرنة المخزنة في خيط مطاطي تم ليه
معادلة الحساب
العوامل التي تتوقف عليها

(ب) اثبت أن :

الشغل الناتج عن محصلة القوي الخارجية المؤثرة في جسم خلال فترة زمنية محددة يساوي التغير في طاقته الحركية خلال الفترة نفسها .

.....
.....
.....
.....
.....

التغير في مقدار طاقة الوضع التثاقلية لجسم نتيجة تغير موضع مركز ثقله راسياً بين نقطتين بالنسبة للمستوي المرجعي يساوي معكوس الشغل المبذول من وزن الجسم خلال هذه الإزاحة يساوي التغير في طاقته الحركية خلال الفترة نفسها .

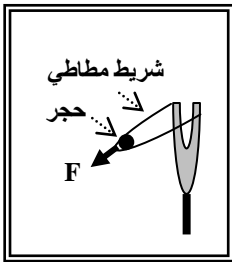
.....
.....
.....
.....

(ج) : علل لكل مما يلي تعليلاً علمياً سليماً :

١. الكرة المقذوفة بسرعة أفقية كبيرة علي مستوي أفقي تستطيع أن تقطع مسافة اكبر قبل أن تتوقف من كرة مماثلة لها قذفت علي نفس المستوي بسرعة أقل قبل أن تتوقف .

٦- إذا أسقطت مطرقة علي مسمار من مكان مرتفع ، ينغرز المسمار مسافة أكبر مقارنة بإسقاطها من مكان أقل ارتفاعاً .

a- المياه الساقطة من الشلالات يمكنها ادارة التوربينات التي تولد الطاقة الكهربائية .



i. لكي ينطلق الحجر الموضح بالشكل المقابل لمسافة بعيدة يجب شد الخيط المطاطي بقوة كبيرة للخلف .

.....
.....

السؤال السادس :-

الاستنتاجات :

أ) أثبت أن :

الشغل الناتج عن محصلة القوة الخارجية المؤثرة علي جسم خلال فترة زمنية محددة يساوي التغير في طاقته الحركية خلال الفترة نفسها .

.....

.....

.....

.....

.....

.....

.....

ب) أثبت أن :

التغير في مقدار طاقة الوضع التثاقلية يساوي معكوس الشغل المبذول من وزن الجسم خلال الإزاحة العمودية $\Delta PE_g = -W$.

.....

.....

.....

.....

.....

.....

.....

السؤال السابع :-

حل المسائل التالية :-

حيثما لزم الأمر اعتبر :

سطح الأرض المستوي المرجعي - $g = 10 \text{ m/s}^2$ عجلة الجاذبية الأرضية

أ) كرة تنس طاوله كتلتها 200 gm سقطت من ارتفاع 15 m عن سطح أرض رخوة فغاصت بها مسافة 10 cm أحسب :

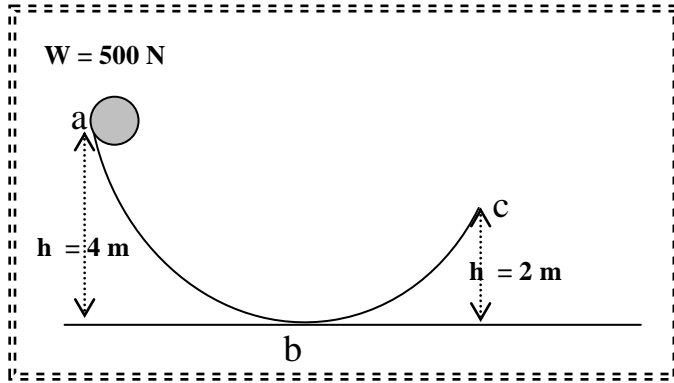
٥- طاقة حركة وطاقة الوضع التثاقلية للكرة عند الارتفاع المذكور.

.....

.....

٦- طاقة حركة الكرة لحظة ملامسة سطح الأرض الرخوة .

٧- قوة الاحتكاك المعيقة لحركة الكرة { بفرض أنها قوة ثابتة } أثناء غوصها في الأرض الرخوة .



(ب) كرة وزنها (500) N تنزلق علي سطح

أملس كما موضح بالشكل المقابل

والمطلوب حساب :

٤- طاقة الوضع التناقلية للكرة عند نقطة (a) .

٢- سرعة الكرة لحظة مرورها بالنقطة (b) .

٣. سرعة الكرة عند وصولها إلي نقطة (c) .

(ج) سيارة كتلتها (800) kg تتحرك علي أرض خشنة بسرعة (30) m/s ، تعتمد قائدها عدم الضغط

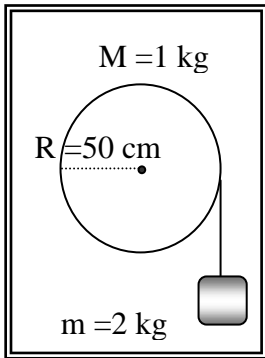
علي دواسة البنزين أو الكوابح فاستمرت في الحركة لمسافة (100) m قبل أن تتوقف تماما عن الحركة .

والمطلوب حساب :

١. الطاقة الحركية الابتدائية للسيارة .

٢. الشغل المبذول من الأرض علي السيارة .

٣. قوة الاحتكاك المعيقة لحركة السيارة .



(د) الشكل المقابل يوضح جسماً كتلته $kg (2)$ مربوط بخيط مهمل الكتلة و عديم المرونة ويمر حول حلقة دائرية كتلتها $kg (1)$ ونصف قطرها $cm (50)$ ، قابلة للدوران حول محور يمر بمركزها ، فإذا أفلت الجسم من ارتفاع $m (2)$ ليسقط نحو الأرض ومسبباً حركة الحلقة حول محورها بسرعة زاوية (ω)

$$[I = M \cdot r^2 \text{ اعتبر القصور الذاتي الدوراني للحلقة }]$$

والمطلوب:

١- اكتب معادلة الطاقة الحركية للنظام المؤلف من الجسم والحلقة لحظة بدء الحركة .

.....
.....

٢- اكتب معادلة الشغل الناتج عن وزن الجسم الساقط .

.....
.....
.....

٣- ما مقدار الشغل الناتج عن وزن الحلقة الدائرية حول المحور الحامل للنظام .

.....
.....

٤ - مستعينا بمعادلة الطاقة الحركية ... احسب سرعة الجسم لحظة ارتطامه بالأرض .

.....
.....

الحركة الفصل الأول : الطاقة

الدرس (١-٣) حفظ (بقاء) الطاقة Conservation of Energy .

السؤال الأول :

أكتب بين القوسين الاسم أو المصطلح العلمي الذي تدل عليه كل عبارة من العبارات التالية :

- ٩- مجموع الطاقة الحركية والطاقة الكامنة للجسم الماكروسكوبي . (.....)
- ١٠- مجموع طاقات الوضع والحركة لجسيمات النظام. (.....)
- ١١- مجموع الطاقة الداخلية U والطاقة الميكانيكية ME . (.....)
- ١٢- نظام لا تتبادل فيه الطاقة مع محيطها وتكون الطاقة الكلية محفوظة . (.....)
- ١٣- الطاقة لا تفنى ولا تستحدث من عدم ، ويمكن داخل أي نظام معزول أن تتحول من شكل الى آخر ، فالطاقة الكلية للنظام ثابتة لا تتغير . (.....)
- ٥- الطاقة التي يتبادلها جسيمات النظام وتؤدي إلى تغير حالته بتغير طاقة الربط بن أجزائه . (.....)

السؤال الثاني :

ضع بين القوسين علامة (✓) أمام العبارة الصحيحة علمياً ، وعلامة (X) أمام العبارة غير

الصحيحة علمياً في كل مما يلي :

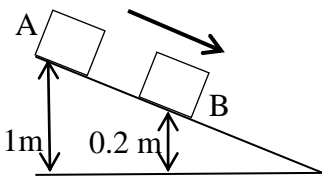
- (٢٩) () عند قذف جسم لأعلى في مجال الجاذبية الأرضية وبإهمال الاحتكاك مع الهواء تزداد طاقة وضعها التثاقلية وطاقة حركتها .
- (٣٠) () طاقة الوضع التثاقلية للأجسام المختلفة تتوقف على الارتفاع الراسي للجسم فقط.
- (٣١) () في الأنظمة المعزولة عندما تكون الطاقة الميكانيكية محفوظة يكون التغير في الطاقة الكامنة _____
(الوضع) يساوي معكوس التغير في الطاقة الحركية .
- (٣٢) () إذا ترك جسم ليسقط سقوطاً حراً فان مجموع طاقة وضعه وطاقة حركته يساوي مقدار ثابت بإهمال الاحتكاك مع الهواء.
- (٣٣) () إذا اعتبرنا أن نظاماً معزولاً مؤلفاً من مظلي والأرض فقط واهملنا تأثير الهواء المحيط فإنه عند هبوط المظلي نقل طاقة الوضع وتزداد طاقة الحركة بينما الطاقة الميكانيكية والطاقة الكلية ثابتة لا تتغير .
- (٣٤) () في النظام المعزول المؤلف من مظلي والأرض والهواء المحيط ترتفع درجة حرارة المظلة والهواء المحيط أثناء هبوط المظلي باستخدام المظلة .
- (٣٥) () بإهمال قوى الاحتكاك مع الهواء لنظام مؤلف من الأرض والكرة أثناء سقوط الكرة سقوطاً حراً من ارتفاع ما عن سطح الأرض فان $\Delta E = \Delta KE$.

- (٣٦) () اذا سقط جسم كتلته 2 kg من ارتفاع قدره 12 m وكانت سرعته قبل الاصطدام بالأرض مباشرة هي 7 m/s ، فان مقدار قوة الاحتكاك المعاكسة لحركته تساوي 15.9 N .
- (٣٧) () اذا علقت كتلة قدرها M كتقل لبندول في نهاية خيط طوله 4 m ، وعند جذب الخيط جانبا بواسطة قوة مؤثرة على الكتلة حتى صنع الخيط زاوية قدرها 70° مع الرأسى ثم تركت المجموعة حرة ، فان مقدار السرعة التي تتحرك بها الكتلة عندما تمر تحت نقطة التعليق مباشرة تساوي 7.26 m/s .
- (٣٨) () عند سقوط جسم كتلته 1 kg في حالة سكون من ارتفاع 50 cm على زنبرك ثابت مرونته 80 N/m ، فان أقصى مسافة ينضغط بها الزنبرك تساوي 0.53 m .
- (٣٩) () تزداد طاقة الوضع ونقل طاقة الحركة لمصعد قطعت أحواله أثناء حركته لأعلى .
- (٤٠) () مقدار الشغل لرفع جسم من مستوى مرجعي الى مرتفع معين باستخدام مستوى مائل يتغير بتغير زاوية ميل المستوى في غياب الاحتكاك .

السؤال الثالث :-

أكمل العبارات التالية بما تراه مناسباً :-

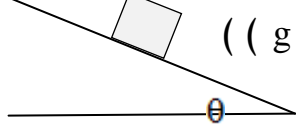
- ١١- جسم يسقط حراً في مجال الأرض (بإهمال الاحتكاك مع الهواء) وطاقة حركته في لحظة ما (40) J فاذا أنقصت طاقة وضعه بمقدار 10 J ، فان طاقة حركته تصبح مساوية (.....) لأن (.....)
- ١٢- عندما تقذف كرة رأسياً لأعلى في الهواء تزداد (.....) وتقل (.....) ومجموعهما (.....) في كل لحظة من لحظات حركتها .
- ١٣- اذا أثرت قوة قدرها 50 N في طرف نابض معلق رأسياً ، فاستطال مسافة 0.004 m وعلى ذلك الشغل المبذول يساوي J (.....) .
- ١٤- انزلق الجسم الساكن من (A) لأسفل المستوى المائل الأملس ، فاذا كانت كتلته (m) وعجلة الجاذبية الأرضية ($g = 10 \text{ m/s}^2$) فان سرعته عند (B) تساوي m/s (.....) .



- ١٥- جسم موضوع على ارتفاع (h) من سطح الأرض ، ويملك طاقة وضع ثقالية تساوي 200 J فاذا هبط مسافة تعادل $\left(\frac{1}{4} h\right)$ ، فان طاقة حركته على هذا الارتفاع تساوي J (.....) .
- ١٦- التغير في الطاقة الكلية يساوي مجموع (.....) .
- ١٧- الشرط الذي ينبغي توفره لتكون الطاقة الميكانيكية لنظام معزول محفوظة هو (.....) .
- ١٨- الطاقة التي يتبادلها جسيمات النظام وتؤدي الى تغير حالته بتغير طاقة الربط بين أجزائه تسمى (.....) .
- ١٩- الطاقة الميكانيكية الميكروسكوبية تسمى (.....) .
- ٢٠- يرمز للطاقة الميكانيكية الميكروسكوبية بالرمز (.....) .

- ٢١- في النظام المعزول المؤلف من الجسم والأرض وبإهمال الاحتكاك مع الهواء فإنه يمكن اعتبار أن قيمة الطاقة الداخلية تساوي (.....) .
- ٢٢- الطاقة الميكانيكية للنظام تعتبر (.....) عند إهمال الاحتكاك مع الهواء .
- ٢٣- الطاقة الكامنة ميكروسكوبية تتغير أثناء تغير (.....) النظام .
- ٢٤- تكون الطاقة الكلية للنظام محفوظة عندما يكون النظام (.....) ولا يكون هناك أي (.....) للطاقة بين النظام والمحيط .

٢٥- طائر كتلته 0.3 kg يطير على ارتفاع 50 m من سطح الأرض بسرعة مقدارها 12 m/s (12)



فان طاقته الميكانيكية تساوي J (.....) . (علما بأن $g = 10 \text{ m/s}^2$)

٢٦- صندوق كتلته 50 kg ينزلق على مستوى مائل على الأفق

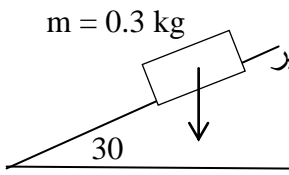
بزواوية 37° بسرعة ثابتة v كما في الشكل الموضح فقطع مسافة

قدرها 4 m ، وعلى ذلك الشغل المبذول على الصندوق يساوي (.....) .

السؤال الرابع :-

ضع علامة (✓) في المربع الواقع أمام أنسب إجابة لكل من العبارات التالية :-

- ٥- اذا زادت طاقة حركة جسم ما الى أربعة أمثالها ، فهذا يعني أن سرعته :
- زادت الى أربعة أمثالها
- زادت إلى مثلها
- نقصت الى ربع ما كانت عليه
- نقصت إلى نصف ما كانت عليه
- ٦- جسم ساكن كتلته m موضوع على سطح الأرض (المستوى المرجعي) ، فان :
- طاقة وضعه فقط معدومة
- طاقة وضعه فقط معدومتان
- طاقة وضعه وطاقة حركته غير معدومتان
- طاقة حركته فقط معدومة
- ٧- كلما اقترب الجسم الساقط سقوطا حرا من سطح الأرض ، فان :
- طاقة وضعه تقل
- طاقة حركته تقل
- طاقة حركته لا تتغير
- طاقته الكلية تتغير



٨- إذا ترك الجسم الموضح بالشكل ينزلق دون سرعة ابتدائية لأسفل

المستوى الأملس المائل ، عندما يقطع مسافة 4 m على المستوى

المائل ، فان وزن الجسم يبذل شغلا يساوي بالجول:

12 6 0.6 1.2

٥- ترك جسم كتلته 2 kg ليسقط حرا باتجاه الأرض من ارتفاع 4 m عن سطح الأرض ، فلكي تصبح

سرعته 5 m/s يجب أن يقطع مسافة قدرها :

1 m 1.25 m 2.75 m 3.5 m

٦- جسم طاقة وضعه J (100) عندما يكون على ارتفاع m (h) من سطح الأرض ، فإذا ترك ليسقط حراً ، فإن طاقة حركته تصبح J (25) عندما يكون على ارتفاع من سطح الأرض بالمتر يساوي :

$h \square$ $h \frac{1}{2} \square$ $h \frac{1}{4} \square$ $h \frac{3}{4} \square$

٧- ينزلق جسم كتلته g (500) بدون سرعة ابتدائية من أعلى قمة مستوى مائل خشن بزاوية 30° من ارتفاع cm (20) عن سطح الأرض (المستوى المرجعي لطاقة الوضع الثقالية) وصل الى نهاية المسار بسرعة m / s (1.8) فإن قوة الاحتكاك المؤثرة على الجسم تساوي بالنيوتن:

0.25 0.475
25 475

٨- في الأنظمة المعزولة حيث تكون الطاقة الميكانيكية محفوظة يكون :

- التغير في الطاقة الكامنة يساوي معكوس التغير في الطاقة الحركية
- التغير في الطاقة الكامنة يساوي معكوس التغير في الطاقة الداخلية
- التغير في الطاقة الكامنة يساوي التغير في الطاقة الحركية
- التغير في الطاقة الكامنة يساوي التغير في الطاقة الداخلية

٩- عند وجود قوى احتكاك في نظام معزول يكون التغير في الطاقة الميكانيكية لنظام ما يساوي :

- صفر
- التغير في الطاقة الداخلية
- معكوس التغير في الطاقة الداخلية
- التغير في الطاقة الكلية

السؤال الخامس :-

(أ) قارن بين طاقتي حركة جسمين (A) ، (B) متماثلين تماما ، ماعدا اختلاف واحد :

طاقة حركة الجسم (B)	طاقة حركة الجسم (A)	وجه المقارنة
$KE_B = \frac{1}{2}mv^2$	$KE_A = \dots\dots\dots$	سرعة الجسم (A) مثلي سرعة الجسم (B)
طاقة حركة الجسم (B)	طاقة حركة الجسم (A)	وجه المقارنة
$KE_B = \dots\dots\dots$	$KE_A = \frac{1}{2}mv^2$	يتحرك الجسم (A) شمالا ويتحرك الجسم (B) جنوبا
طاقة حركة الجسم (B)	طاقة حركة الجسم (A)	وجه المقارنة
$\dots\dots\dots$	$\dots\dots\dots$	يقذف الجسم (A) رأسيا لأعلى و (B) يقذف رأسيا لأسفل بنفس السرعة الابتدائية

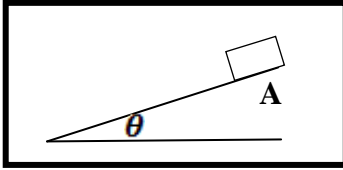
وجه المقارنة	الطاقة الميكانيكية الماكروسكوبية	الطاقة الميكانيكية الميكروسكوبية
التعريف		
وجه المقارنة	عدم حفظ الطاقة الميكانيكية في نظام معزول	حفظ الطاقة الميكانيكية في نظام معزول
العلاقة	$\Delta E = \dots\dots\dots$ $\Delta ME = \dots\dots\dots$ $\Delta U = \dots\dots\dots$	$\Delta E = \dots\dots\dots$ $\Delta ME = \dots\dots\dots$ $\Delta U = \dots\dots\dots$

(ب) : علل لكل مما يلي تعليلاً علمياً سليماً :

٧- ارتفاع درجة حرارة المظلة والهواء المحيط أثناء هبوط المظلي باستخدام المظلة.

.....

٢- الطاقة الميكانيكية للنظام المعزول (الصندوق - المستوى المائل - الأرض) غير محفوظة إذا اقلت الصندوق على المستوى المائل الخشن من نقطة (A) .



.....

٣- تزيد الطاقة الحركية الميكروسكوبية لجسيمات النظام برفع درجة حرارته .

.....

٤- في الأنظمة المعزولة المغلقة تكون الطاقة الكلية محفوظة .

.....

٩- لا يتغير مقدار الشغل لرفع جسم من مستوى مرجعي الى مرتفع معين باستخدام مستوى مائل بتغيير زاوية ميل المستوى في غياب الاحتكاك .

.....

السؤال السادس :-

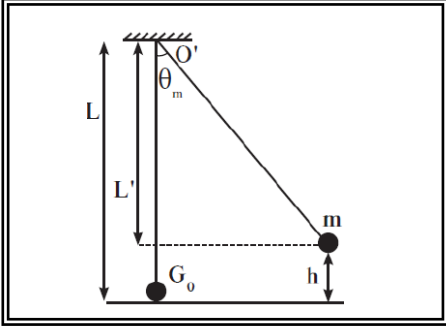
الاستنتاجات :

أ (مستعيناً بالشكل المقابل ... أثبت أن :

من خلال دراسة التبادل بين الطاقة الحركية وطاقة الوضع الثقالية في غياب الاحتكاك في حركة البندول البسيط وفي أي لحظة بين نقطة الإفلات وموضع الاستقرار.

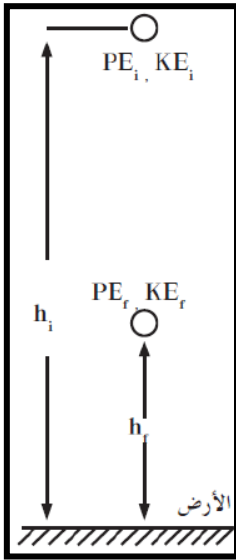
الطاقة الميكانيكية في هذه اللحظة :

$$\frac{1}{2}mv^2 + mgL(1 - \cos \theta) ME =$$



ب (مستعيناً بالشكل المقابل ... أثبت أن :

في الانظمة المعزولة يكون التغير في الطاقة الكامنة (الوضع) يساوي معكوس التغير في الطاقة الحركية .

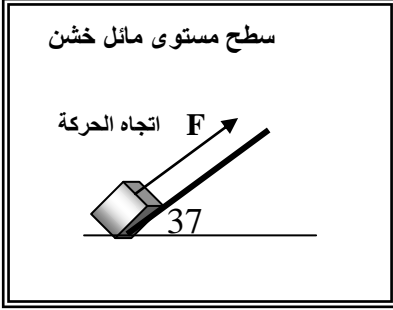


استنتج معادلة حساب التغير في الطاقة الميكانيكية في نظام معزول بدلالة قوة الاحتكاك .

السؤال السابع :-

حل المسائل التالية :-

(١) تم رفع جسم كتلته 6 kg من أسفل سطح مستوي مائل خشن بفعل قوة موازية للمستوى المائل مقدارها 80 N ليصل لقمة المستوى بعد قطع مسافة 18 m ،
فاذا علمت أن قوة الاحتكاك بين الجسم و سطح المستوى المائل تعادل ثلث وزنه ، أوجد :
أ- الشغل الذي بذلته تلك القوة .



ب- طاقة الوضع التثاقلية وهو أعلى المستوى .

ج- الشغل الناتج عن وزن الجسم.

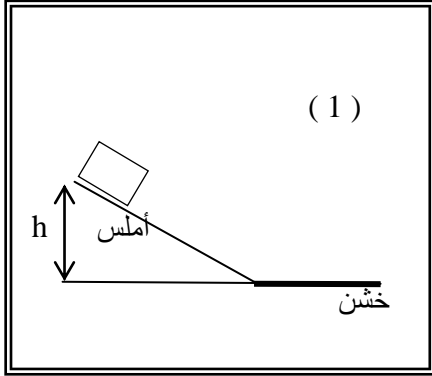
د- الشغل الناتج عن قوة الاحتكاك.

ه- الشغل الكلي المبذول

و- التغير في طاقة حركة الجسم .

(٢) جسم كتلته 5 kg تحرك من السكون من أعلى نقطة على سطح مستوى مائل أملس ، يتصل بسطح أفقي خشن كما بالشكل (1) ، ومثلنا علاقة الطاقة الميكانيكية (ME) للجسم مع ازاحته (d) بيانيا ،

فحصلنا على الخط البياني ABC كما بالشكل (2) ، اعتمادا على هذا الشكل أوجد:

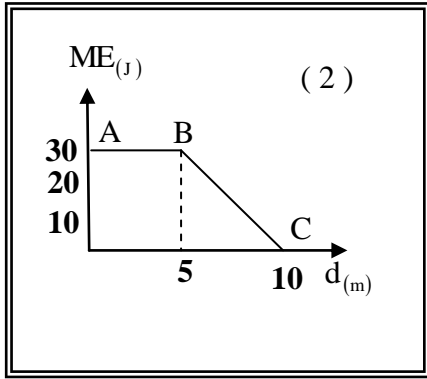


أ- ارتفاع المستوى المائل (h) .

.....

ج- مقدار سرعة الجسم عند نهاية المستوى المائل .

.....



د- مقدار قوة الاحتكاك بين الجسم والسطح الأفقي (f) .

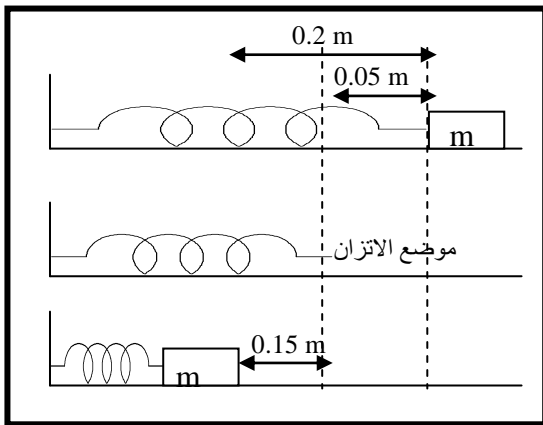
.....

(٣) نابض ثابت مرونته 200 N/m تم ضغطه لينقص طوله

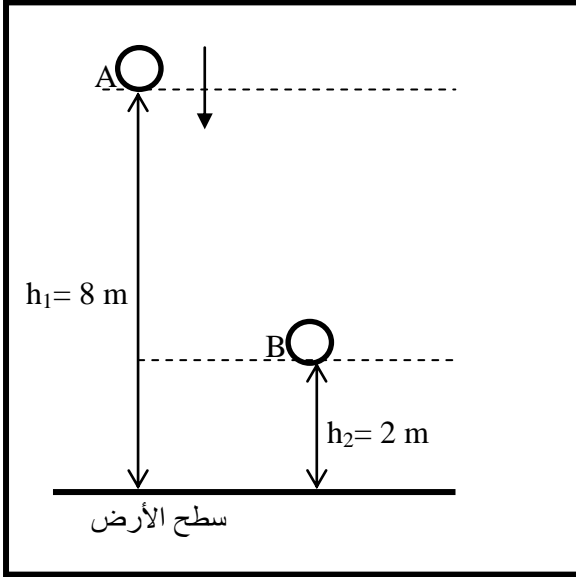
بمقدار 15 cm ووضع أمامه جسم كتلته 2 kg على سطح أفقي أملس ، ثم ترك النابض لينطلق دافعا الجسم ، ... أحسب :

أ- مقدار سرعة الجسم بعد أن يقطع مسافة 20 cm

من وضع انضغاط النابض .



.....



(٤) سقط جسم كتلته 3 kg سقوطاً حراً نحو الأرض من النقطة (A)، علماً بأن $(g = 10 \text{ m/s}^2)$... أحسب :
أ- مقدار التغير في طاقة الوضع التناظرية للجسم عندما يصل إلى النقطة (B).

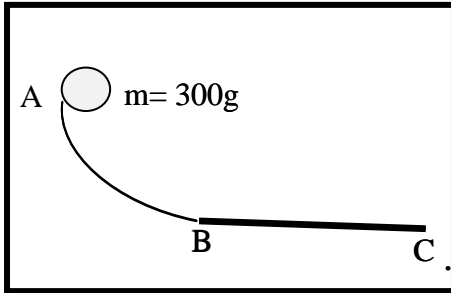
.....
.....
.....
.....

ب- الشغل الذي بذله الجسم أثناء سقوطه من (A) إلى (B).

.....
.....
.....

ج- سرعته لحظة وصوله للنقطة (B).

.....
.....

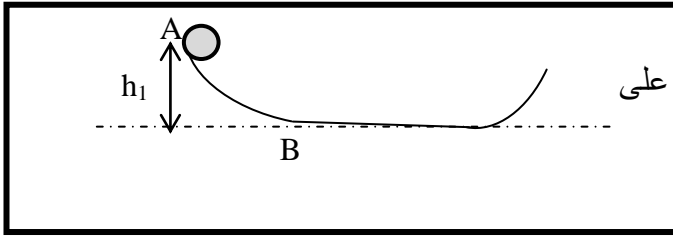


(٥) في الشكل الموضح الجزء (AB) هو ربع دائرة نصف قطره 1 m افلت جسم كتلته 300 g عند النقطة (A) وينزلق بدون احتكاك إلى أن يصل للنقطة (B) ... احسب :
أ- سرعة الجسم عند النقطة (B) وهي أخفض نقطة من ربع الدائرة.

.....
.....
.....

ب- الجزء الأفقي (BC) خشناً، إذا توقف الجسم عن الحركة عند نقطة (C) التي تبعد 3 m ، أوجد قوة الاحتكاك.

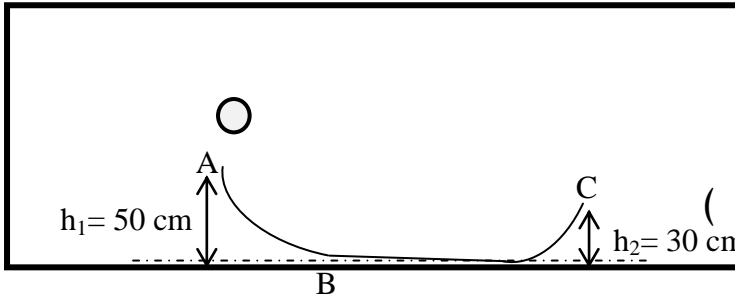
.....
.....
.....



(٦) في الشكل الموضح خرزة تنزلق على سلك
كم يجب أن يكون الارتفاع (h_1) ان كان على
الخرزة المنطلقة من (A) من حالة السكون أن
تكتسب سرعة قدرها 200 m/s عند (B)
(بإهمال الاحتكاك) .

(٧) في الشكل الموضح: اذا كان

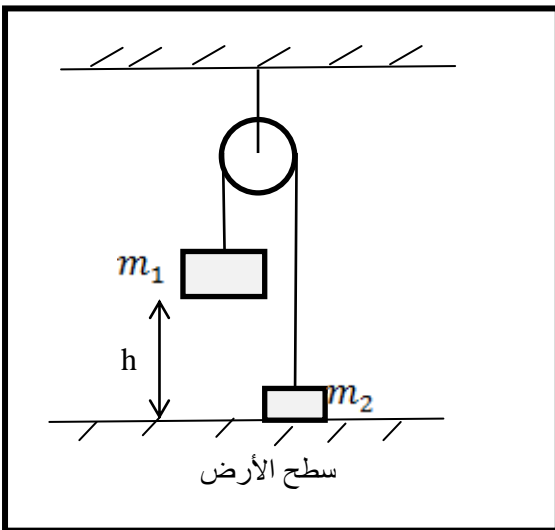
$$h_2 = 50 \text{ cm} \quad h_1 = 50 \text{ cm}$$

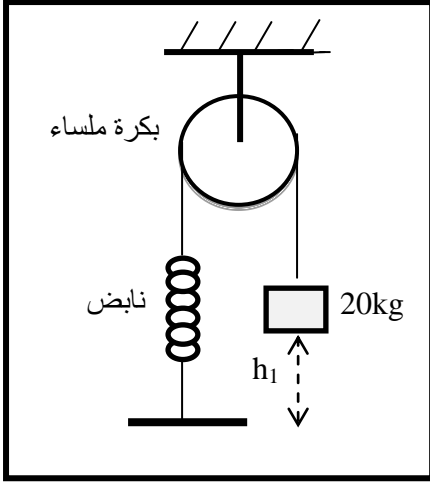


وطول السلك من (A) الى (C) 400 cm
أفلتت خرزة كتلتها 3 g من (A) على السلك
الى أن تصل (C) وتتوقف ... احسب مقدار قوة
الاحتكاك التي تعاكس حركة الخرزة .

(٨) في الشكل الموضح :

نظام مكون من كتلتان ($m_1 = 2 \text{ kg}$) و ($m_2 = 4 \text{ kg}$)
والنظام في حالة سكون ، عند انفلات الكتلة (m_1) حتى تصل
الأرض بسرعة قدرها ($V = 5 \text{ m/s}$) ، أوجد الارتفاع
(h) للكتلة (m_1) .





(٩) كتلة مقدارها 20 kg (٢٠) مربوطة بنابض ثابتته $k = 380 \text{ N/m}$ بواسطة حبل يمر على بكر ملساء سقطت الكتلة ابتداء من السكون لأسفل عند انفلات النابض ، أوجد قيمة :

أ- سرعة الكتلة بعد أن أسقطت مسافة 0.4 m .

(١٠) تقف سيارة كتلتها m على تل ارتفاعه h وطوله L ، اثبت أن سرعة السيارة عندما تصل الى قاع التل هي :

$$v = \sqrt{2gh - \frac{2Lf}{m}}$$

حيث f قوة الاحتكاك التي تعوق الحركة .

الفصل الثاني : كمية الحركة الخطية

الدرس (٢-١) كمية الحركة والدفع Momentum and Impulse .

السؤال الأول :

أكتب بين القوسين الاسم أو المصطلح العلمي الذي تدل عليه كل عبارة من العبارات التالية :

- ١٤- القصور الذاتي للجسم المتحرك . (.....)
- ١٥- حاصل ضرب الكتلة و متجه السرعة . (.....)
- ١٦- حاصل ضرب مقدار القوة في زمن تأثيرها على الجسم. (.....)
- ١٧- القوة الثابتة التي لو أثرت في الجسم لفترة الزمنية نفسها لأحدثت الدفع نفسه الذي تحدثه القوة المتغيرة . (.....)

السؤال الثاني :

ضع بين القوسين علامة (✓) أمام العبارة الصحيحة علمياً ، وعلامة (X) أمام العبارة غير

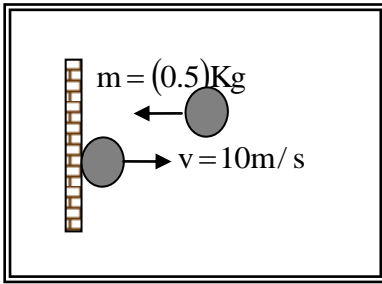
الصحيحة علمياً في كل مما يلي :

- (٤١) () حاصل ضرب الكتلة و متجه السرعة عند لحظة ما يسمى الدفع .
- (٤٢) () وحدة قياس كمية الحركة في النظام الدولي للوحدات هي (kg.m/s).
- (٤٣) () كمية الحركة كمية عددية فهي تساوي حاصل ضرب كمية عددية في كمية متجه .
- (٤٤) () يمكن لجسمين مختلفين في الكتلة أن يكون لهما نفس كمية الحركة .
- (٤٥) () نظام مؤلف من مجموعة كتل نقطية فإن كمية الحركة للنظام تساوي المجموع الجبري لكمية الحركة لكل كتلة نقطية.
- (٤٦) () عندما تكون محصلة القوى المؤثرة على الجسم تساوي صفر فإن كمية حركة الجسم تبقى ثابتة .
- (٤٧) () الدفع الذي يتلقاه جسم ما يساوي التغير في طاقة حركة هذا الجسم .
- (٤٨) () القوة المؤثرة على جسم متحرك تساوي المعدل الزمني للتغير في كمية حركة الجسم .
- (٤٩) () عندما تؤثر قوة ثابتة (F) في جسم كتلته (m) فإن التغير في كمية حركته يساوي صفر .
- (٥٠) () يرتبط مقدار كمية الحركة الخطية لجسم (p) بطاقة حركته (KE) بالعلاقة $P^2 = 2m \times KE$.
- (٥١) () كلما كان تأثير القوة في الجسم أكبر فإن ذلك يعني وجود تغير أقل في كمية الحركة .
- (٥٢) () إذا كان مقدار التغير في كمية حركة جسم ثابت الكتلة يساوي صفر فإن هذا يعني بالضرورة أن طاقة حركته تساوي صفر .
- (٥٣) () يمكن حساب الدفع الذي تؤثر به قوة جسم من ميل الخط البياني لمنحني (F-t) .
- (٥٤) () إذا حدث تغير ل كمية حركة جسم خلال فترة زمنية صغيرة يكون تأثير قوة الدفع صغير .
- (٥٥) () مشتق كمية الحركة بالنسبة إلى الزمن يساوي محصلة القوى الخارجية المؤثرة في النظام .

السؤال الثالث :-

أكمل العبارات التالية بما تراه مناسباً :-

- ١- تصنف كمية الحركة ككمية فيزيائية من الكميات
- ٢- حاصل ضرب كتلة الجسم ومتجه سرعته عند لحظة ما يساوي.....
- ٣- جسم كتلته 5 kg و كمية حركته 100 kg.m/s يكون متحركاً بسرعة تساوي بوحدة m/s
- ٤- أثناء تصادم كرتان مختلفتان بالكتلة وتتحركان بنفس السرعة فإن مقدار التغير في كمية حركة الكرة الكبيرةمقدار التغير في كمية حركة الكرة الصغيرة .
- ٥- عندما يكون التغير في كمية حركة الجسم متحرك مساوياً للصفر فإن سرعة الجسم تكون...ثابتة.....
- ٦ - وحدة قياس الدفع (N.m) وتكافئ.....
- ٧- تلقى جسم دفعاً مقداره $(200)\text{ N.s}$ خلال $(0.01)\text{ s}$ فإن مقدار القوة المؤثرة عليه بوحدة النيوتن تساوي



- ٨- كرة كتلتها $0,5\text{ kg}$ تصطدم بجدار بسرعة مقدارها 10 m/s كما بالشكل و ترتد بنفس السرعة فإن مقدار الدفع الذي تتلقاه بوحدة (N.s) يساوي

- ٩- الدفع الذي ينلقاه جسم كتلته (m) يتحرك حركة دائرية منتظمة بسرعة (v) عندما يكمل نصف دورة يساوي.....

السؤال الرابع :-

ضع علامة (✓) في المربع الواقع أمام أنسب إجابة لكل من العبارات التالية :-

- ١- نظام مؤلف من ثلاث كتل نقطية كمية الحركة الخطية لكل منهم علي التوالي $P_1 = 3j$ و $P_2 = 5i$ و $P_3 = -4j$ فإن كمية الحركة المتجهة للنظام تساوي:

$5i-1j$

$5i-7j$

$1i+7j$

$5i+1j$

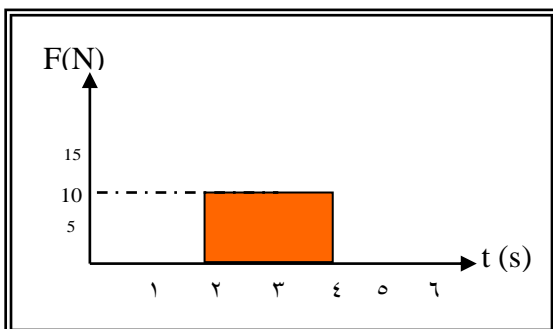
- ٢- يتساوى مقدار كمية الحركة لجسم كتلته 2 kg مع مقدار طاقة حركته عندما يتحرك الجسم بسرعة منتظمة مقدارها بوحدة (m/s) :

8

4

2

1



- ٣- يكون مقدار التغير في كمية الحركة الجسم الذي يمثله منحنى $(F-t)$ في الشكل المقابل بوحدة (kg.m/s)

5 10 20 40

٤- كتلة نقطية مقدارها 2 kg تتحرك بسرعة منتظمة مقدارها 5 m/s في الاتجاه الموجب للمحور (y) أثرت عليها قوة منتظمة لمدة 3 s فزادت سرعتها إلى 8 m/s من دون تغيير في اتجاهها ، فيكون مقدار الدفع علي الكتلة :

- 6 i 26 i 6 j 26 j

٥- مسدس كتلته 2 kg يطلق قذيفة كتلتها 100 g بسرعة 200 m/s فإن السرعة التي يرتد بها المسدس بوحدة (m/s) تساوي :

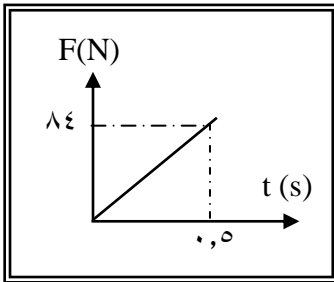
- 10 200 1000 10^5

٦- جسم كتلته 5 kg يتحرك بسرعة ثابتة مقدارها 2 m/s فإن الدفع الواقع علي الجسم بوحدة (N.s) يساوي :

- صفر 2.5 10 20

٧- تغيرت كمية حركة جسم بمقدار 5 kg.m/s خلال فترة زمنية معينة بتأثير قوة ثابتة و بالتالي فإن هذا الجسم يتحرك بعجلة تساوي 5 m/s^2 تلقى دفعاً يساوي 5 N/s

يتأثر بقوة تساوي 5 N يمتلك طاقة حركية تساوي 5 J



٨- أثرت قوة متغيرة بانتظام علي جسم ساكن كتله 3 kg كما هو موضح في الشكل المجاور فيكون مقدار التغير في سرعته يساوي بوحدة m/s يساوي:

- 1.5 7 21 168

٩- تدافع صديقان عندما كانا في صالة التزلج فتحركا في اتجاهين متعاكسين

فإذا كانت كتله احدهما 55 kg وتحرك بسرعة 3 kg وكانت كتله الآخر 50 kg وتحرك بسرعة 3.3 m/s فان التغير في كميته حركة الصديقين بوحدة (kg.m/s) تساوي :

- 0 156 330 1050

١٠- أثرت قوه علي جسم ساكن كتلته 5 kg فأصبحت سرعته 8 m/s فيكون الدفع الذي تلقاه الجسم بوحدة (N.S) يساوي :

- 0.63 1.6 13 40

١١- القوة المؤثرة في جسم متحرك تساوي المعدل الزمني للتغير في :

- طاقة حركة الجسم. كمية حركة الجسم
 سرعة الجسم. طاقة وضع الجسم.

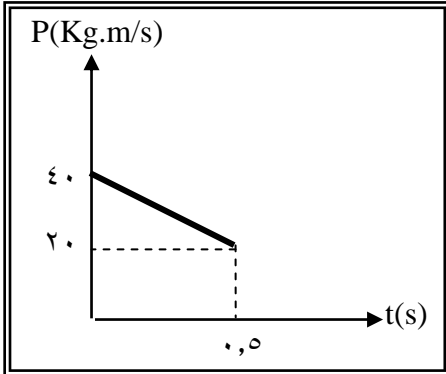
١٢- جسم كتلته 5 kg تأثر بقوة مقدارها 10 N لمدة 0,5 s فإن التغير في كمية حركته بوحدة (kg.m/s) يساوي:

20

5

2.5

0.2



١٣- أثرت قوة ثابتة على جسم تبعاً للمنحنى البياني الموضح بالشكل فتكون قيمة القوة المؤثرة على الجسم بوحدة (N) تساوي :

-40

-20

-100

-75

السؤال الخامس :-

(أ) قارن بين كل مما يلي حسب وجه المقارنة المطلوب في الجدول التالي :

كمية الحركة P	الدفع I	وجه المقارنة
.....	القانون
.....	العوامل التي يتوقف عليها
.....	نوع الكمية

(ب) أذكر العوامل التي يتوقف عليها كل من :

٣- كمية الحركة الخطية .

.....
.....

٤- مقدار التغير في كمية الحركة جسم ما.

.....
.....

٥- مقدار الدفع الذي يتلقاه جسم ما.

.....
.....

(ج) علل لكل مما يلي تعليلاً علمياً سليماً :

١- يصعب إيقاف شاحنة كبيرة عن إيقاف سيارة صغيرة تتحرك بنفس بسرعة الشاحنة .

.....

٢- كمية الحركة الخطية لجسم كمية متجهة.

.....

.....

٣ - الدفع كمية متجهة .

.....

.....

٤- التغير في كمية الحركة الخطية للجسم المتحرك بسرعة ثابتة المقدار والاتجاه يساوي صفراً .

.....

.....

تابع السؤال الخامس :

٥- توجد حقيبة هوائية داخل عجلة القيادة في السيارات الحديثة .

.....

.....

السؤال السادس :-

الاستنتاجات

١- اثبت أن الدفع الذي يتلقاه جسم يساوي التغير في كمية حركته.

.....

.....

.....

.....

٢- اثبت أن القوة المؤثرة في جسم تساوي المعدل الزمني للتغير في كمية حركته.

.....

.....

.....

.....

٣- استنتج معادلة القانون الثاني لنيوتن بدلالة التغير في كمية الحركة.

.....

.....

.....

.....

السؤال السابع :-

حل المسائل التالية :-

* يتحرك جسم كتلته 2 kg بسرعة 5 m/s ، أثرت فيه قوة ثابتة فازدادت سرعته إلى 8 m/s خلال

زمن مقداره 1 s أحسب :

١- كمية الحركة الابتدائية.

.....

٢- كمية الحركة النهائية .

.....

٣- الدفع الذي تلقاه الجسم .

.....

٣- مقدار متوسط القوة المؤثرة.

.....

• جسم ساكن كتلته 2 kg أثرت عليه قوة مقدارها 20 N فأكسبته دفع مقداره $100\text{ N}\cdot\text{s}$

أحسب :

١- مقدار السرعة التي يكتسبها الجسم.

.....

٢- الفترة الزمنية لتأثير القوة.

.....

* الخط البياني الموضح بالشكل يبين التغير في كمية الحركة لجسم

كتلته 2 kg يتحرك في خط مستقيم على

سطح أفقي أملس - أحسب:

١- الدفع الذي تلقاه الجسم.

.....

.....

.....

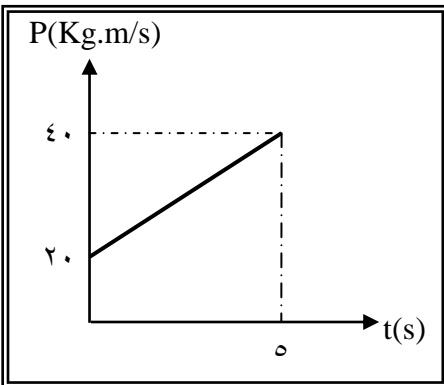
.....

٢- مقدار متوسط القوة المؤثرة عليه.

.....

٣- مقدار التغير في سرعة الجسم .

.....



* كرة ملساء كتلتها 0.5 kg تتحرك أفقياً بسرعة 7.3 m/s فاصطدمت بحائط رأسي وارتدت بسرعة 2.5 m/s وكان زمن التلامس بالحائط $(0, 1) \text{ s}$ أحسب:

١- مقدار دفع الكرة على الحائط.

.....

.....

٢- مقدار متوسط القوة المؤثرة على الحائط.

.....

.....