



- ١- التلوث البيئي : هو إضافة عنصر غير موجود أو يزيد أو يقلل عنصر موجود يؤدي لحدوث خلل في النظام البيئي
- ٢- التلوث المقبول : درجة من درجات التلوث لا يؤثر في توازن النظام الايكولوجي
- ٣- التلوث الخطر : تلوث ناتج عن النشاط الصناعي ويعتبر مرحلة متقدمة من التلوث يؤثر سلبا على البيئة
- ٤- التلوث المدمر : مرحلة ينهار فيها النظام الايكولوجي ويصبح غير قادر علي العطاء
- ٥- التلوث الهوائي : يحدث عندما تتواجد جزيئات فالهواء لا تستطيع الدخول للنظام البيئي
- ٦- الغلاف الجوي : طبقة تتكون من عدة غازات تحيط بالكرة الأرضية
- ٧- الاوزون : جزء من طبقة الاستراتوسفير
- ٨- مركبات الكلور فلور : مركبات ذات درجة ثبات عالية
- ٩- لاجئ البيئة : ظاهرة جديدة في العالم بسبب انخفاض الإنتاجية الزراعية
- ١٠- مياه التوازن : هي ضخ مياه البحر في صهاريج ناقلات النفط لإحداث عملية التوازن وتقوم بتفريغها عند مصدر الشحن
- ١١- التلوث الضوضائي : نوع من التلوث الجوي الاهتزازي يصدر علي شكل موجات
- ١٢- حركة الرياح : هو النظام الأفقي أو السطحي لدورة الهواء
- ١٣- الهواء الصاعد والهابط : هو النظام الرأسي لدورة الهواء
- ١٤- مناطق الضغط المنخفض : هي مناطق طرد الملوثات عبر الهواء الصاعد (خط الاستواء- ما وراء القطبين)
- ١٥- مناطق الضغط المرتفع : هي مناطق جذب الملوثات عبر هبوط الهواء (المدارين - القطبين )
- ١٦- التجارة الدولية : إحدى النشاطات البشرية أضفت صفة العالمية علي التلوث
- ١٧- حركة السلام الأخضر : منظمة عالمية مستقلة تعني بشئون البيئة

- ١٨- البقع البترولية : بقع لا تسمح بوصول الأكسجين وأشعة الشمس الي قاع البحر
- ١٩- جغرافيا السكان : إحدى فروع الجغرافيا البشرية تهتم بالدراسة العلمية للسكان
- ٢٠- النمو السكاني : هو المعدل السنوي الذي يزداد أو ينقص به عدد السكان
- ٢١- الزيادة الطبيعية : الفرق بين أعداد المواليد وأعداد الوفيات
- ٢٢- صافي الهجرة : الفرق بين أعداد المهاجرين الداخلين والخارجين
- ٢٣- النمو الصفري : انخفاض أعداد المواليد عن أعداد الوفيات
- ٢٤- الاسكوا : لجنة الأمم المتحدة الاقتصادية والاجتماعية لغربي آسيا
- ٢٥- الهجرة : انتقال الأفراد أو الجماعات من منطقة أو دولة أو قارة الي أخرى
- ٢٦- الهجرات الداخلية : تحدث داخل الدولة نفسها من منطقة أو محافظة الي أخرى
- ٢٧- الهجرات الدولية : تحدث بين دولة وأخرى
- ٢٨- الهجرات الدولية : تحدث بين قارة وأخرى
- ٢٩- التركيب السكاني : هو تقسيم السكان الي فئات أو مجموعات لكل منها خصائص تختلف عن الأخرى
- ٣٠- التركيب العمري : هو تقسيم السكان إلي فئات عمرية (أطفال- نضوج - شيخوخة )
- ٣١- التركيب النوعي : هو تقسيم السكان حسب النوع (ذكور - إناث )
- ٣٢- التركيب العمري والنوعي : يمثل الهرم السكاني
- ٣٣- الكثافة السكانية : عدد السكان في مساحة محدودة من الأرض داخل المدينة
- ٣٤- الكثافة العامة : جملة عدد السكان علي جملة مساحة الإقليم
- ٣٥- الكثافة الصافية : جملة عدد السكان علي جملة المساحة المسكونة فعليا في الإقليم
- ٣٦- الكثافة الفزيولوجية : جملة عدد السكان علي جملة مساحة الأراضي الزراعية
- ٣٧- الكثافة الاقتصادية : جملة عدد السكان علي جملة الدخل
- ٣٨- الانفجار السكاني : تزايد السكان بشكل سريع جدا عن طريق معدلات نمو سكانية مرتفعة جدا لا تتفق مع معدلات التنمية الاقتصادية

٣٩- التركيب التعليمي : تقسيم السكان لعدة فئات حسب آخر مؤهل دراسي حصل عليه

٤٠- التلوث المائي : هو إحداه خلل أو تلف في نوعية المياه ونظامها الايكولوجي

٤١- التركيب الزواجي : تقسيم السكان حسب نوع الارتباط بين الجنسين

٤٢- التركيب الاقتصادي : تقسيم السكان إلى فئات حسب نوع النشاط الذي يمارسه الفرد

## عـ دـ ما يلي

١- أنواع التلوث :

١- التلوث المقبول ٢- التلوث الخطر ٣- التلوث المدمر

٢- أهمية الغلاف الجوي :-

- الحماية من الأشعة فوق البنفسجية

-اعتدال درجات الحرارة

٣- مصادر التلوث :-

أ- العوامل الطبيعية :مثل غازات البراكين وغاز الأوزون

ب- العوامل البشرية : مثل الملوثات الصناعية

٤- المضاعفات البيئية للتلوث الهوائي :-

١- آثار علي المناخ :زيادة تركيز CO2 وترتب عليه التسخين الشامل للأرض

٢- آثار علي مستوي طبقة الأوزون : بسبب الملوثات الصناعية مثل الكلور فلور

٥- الآثار البشرية للتلوث الهوائي :-

أ- أمراض ب- وفيات ج- تركيز الغازات في الغلاف الجوي

٦- الآثار الاقتصادية للتلوث الهوائي :-

أ- معالجة التلوث الهوائي باهظة التكاليف

ب- أضرار مائة تقدر ب٣مليار دولار سنويا بأمريكا

ج- أضرار بالمحاصيل والغابات والصحة تصل ١٠ مليار دولار سنويا

### ٧- أساليب معالجة التلوث الهوائي :-

- ١- استخدام طاقة متجددة
- ٢- زراعة الأشجار
- ٣- تدوير النفايات
- ٤- مصادر وقود قليلة التلوث
- ٥- أجهزة عوادم لتنقية الهواء بالمركبات
- ٦- تخطيط المواصلات
- ٧- الفحص الدوري لعوادم السيارات

### ٨- أسباب تلوث المياه العذبة السطحية والجوفية :-

- ١- التلوث البيولوجي والكيميائي
- ٢- الصرف الصحي
- ٣- نفايات المصانع
- ٤- المبيدات الصناعية والحشرية

### ٩- أسباب تلوث مياه البحار والمحيطات :-

- ١- النشاط البشري
- ٢- نقل المواد الخام عبر المحيطات
- ٣- الصناعات القائمة علي السواحل
- ٤- التنقيب الحري عن البترول والغاز الطبيعي
- ٥- حوادث ناقلات النفط ومياه التوازن
- ٦- الملوثات العضوية في الماء

### ١٠- أساليب معالجة التلوث المائي :-

- ١- معالجة مياه الصرف الصحي
- ٢- تطهير مياه الشرب بالأوزون والكلور
- ٣- التخلص من الطحالب بالوسائل الميكانيكية
- ٤- معالجة مخلفات المصانع
- ٥- إقامة الحواجز العائمة
- ٦- علاج التلوث النفطي بالطرق التكنولوجية

### ١١- مصادر التلوث الضوضائي :-

- ١- وسائل النقل
- ٢- عمليات البناء
- ٣- الأجهزة المنزلية
- ٤- الصناعات

### ١٢- مخاطر التلوث الضوضائي :-

- ١- ضعف في السمع
- ٢- تأثير نفسي (قلق - توتر)
- ٣- تأثير علي الجهاز العصبي (آلام شديدة بالرأس)
- ٤- عدم القدرة علي تمييز الأصوات

### ١٣- وسائل مكافحة التلوث الضوضائي :-

- ١- صيانة آلات المصانع
- ٢- مراقبة وتحديد ساعات العمل في المصانع

٣- إصدار التشريعات بوسائل النقل ٤- زراعة الأشجار

٥- إبعاد المدارس والمستشفيات عن مصادر الضوضاء

٦- إبعاد المطارات والسكك الحديدية عن المباني السكنية

#### ١٤- مصادر البيانات السكانية :-

١- مصادر ثابتة (الإحصاء العام للسكان والقوي العاملة )

٢- مصادر غير ثابتة ( الإحصائيات الحيوية كالمواليد والوفيات والهجرة )

#### ١٥- أهداف لجنة الاسكوا :-

١- دعم التعاون الاقتصادي والاجتماعي بين دول المنطقة

٢- تحقيق التكامل الإقليمي عن طريق توحيد السياسات القطاعية

#### ١٦- أصناف دول العالم حسب معدلات الزيادة الطبيعية :-

معدل الزيادة الطبيعية	النسبة	أمثلة علي الدول
دول ذات معدل منخفض بشكل كبير جدا	٠.١%	ألمانيا-بلجيكا-فرنسا-روسيا البيضاء-بلغاريا-المجر- اليابان
دول منخفضة نسبيا	٠.١%-٢.٠%	تشيلي-البرازيل
دول ذات معدلات مرتفعة	٢.٠%-٣.٠%	إيران-الهند-أفغانستان- دول الخليج العربي- كولومبيا-المكسيك-كينيا- تشاد-إثيوبيا

#### ١٧- التوزيع النسبي لسكان العالم عام ٢٠٠٥ م :-

بلدان الاسكوا	البلدان العربية	العالم
٣%	٥%	٩٢%

#### ١٨- العوامل التي تتحكم في توزيع السكان على سطح الأرض :-

أ- عوامل طبيعية : (المياه-التضاريس-التربة-الخامات الموجودة بباطن الأرض)

ب- عوامل بشرية : عامل (ديموغرافي- عامل تكنولوجي- حضاري)

## ١٩- يختلف توزيع وكثافة السكان حسب دوائر العرض :-

- ١- أقل من ١٠% من سكان العالم يعيشون بين دائرتي عرض (٠-٢٠) شمالاً وجنوباً
- ٢- ٥٠% من سكان العالم يعيشون بين دائرتي عرض (٢٠ و٤٠) شمالاً وجنوباً
- ٣- ٣٠% من سكان العالم يعيشون بين دائرتي عرض (٤٠ و٦٠) شمالاً وجنوباً

## ٢٠- أهم العوامل المسببة للانفجار السكاني:

١. ارتفاع معدلات النمو السكاني .
٢. انخفاض معدلات التعميم.
٣. انتشار البطالة .
٤. تدني الوعي بتنظيم الأسرة.

## ٢١- أهم طرق معالجة الانفجار السكاني :-

- ١- تشجيع الدول النامية عمي إتباع السياسات والتوجيهات العالمية للحد من معدلات النمو السريعة
- ٢- التخطيط السليم للاستفادة من الموارد.

## ٢٢- الأضرار البيئية التي لحقت بمناخ دولة الكويت :-

-انتشار السحب الدخانية - العواصف الترابية - كثافة الرياح

## ٢٣- الأضرار البيئية التي لحقت بتربة دولة الكويت :-

-تلوث التربة بالمواد البترولية - إعادة البيئة الصحراوية الهشة بسبب البرك البترولية  
- تفكيك التربة بسبب حركة الآليات العسكرية والقنابل

## ٢٤- الأضرار البيئية التي لحقت بالمياه :-

-تأثر عملية تحلية المياه - تأثير علي الأحياء المائية - هجرة الكائنات الحية - تدمير الشعب المرجانية بسبب البقع البترولية - تلوث المياه الجوفية في الروضتين وأم العيش

## ٢٥- الخسائر البيئية والاقتصادية المترتبة على عدوان النظام العراقي على دولة الكويت

١- تدمير ٧٣٧ بئر ٢- تدمير ميناء الشحن ٣- الإضرار باحتياطي البترول

٤- خسائر توقف إنتاج البترول تقدر ب ٤.٢ بليون دولار

٥- تكاليف إعادة إعمار القطاع البترولي تقدر ب ٨٠ مليار دولار

٦- التأثير البيئي والصحي الكبير

## ٢٦- الأضرار التي لحقت بالمنشآت النفطية والصناعية إبان الغزو العراقي للكويت :

- تدمير شبه كامل للقطاع البترولي - تدمير أغلب آبار البترول ومراكز التجميع ومرافق التصدير - أثار اقتصادية وبيئية من حرائق النفط

٢٧- الطرق المتبعة في تنظيف التربة من الملوثات الهيدروكربونية الناتجة من البحيرات البترولية :-

-نقل التربة وردمها -استخدام المذيبات

-خلط التربة بالمخصبات - سحب البترول من البحيرات في خزانات خاصة

## ٢٨- توزيع وكثافة السكان حسب دوائر العرض على مستوى العالم :-

دوائر العرض	نسبة الكثافة السكانية
من صفر-٢٠ شمالا وجنوبا	١٠%
من ٢٠-٤٠ شمالا وجنوبا	٥٠%
من ٤٠-٦٠ شمالا وجنوبا	٣٠%

**علل لما يلي :-**

**☆ علل لما يلي**

## ١- يعتبر التلوث من الظواهر البيئية التي اهتمت بها حكومات العالم ؟

-لان التلوث له أبعاد بيئية واقتصادية واجتماعية خطيرة

-ظهور الصناعات المعقدة وما يصاحبها من تلوث خطير يدهور المحيط الحيوي

## ٢- التلوث الهوائى من أكثر أنواع التلوث البيئى انتشارا ؟

- نظرا لسهولة انتقاله وانتشاره

## ٣- ظهور المشاكل البيئية بشكل شامل وعالمى ؟

- بسبب تزايد مستويات تركيز غاز ثاني أكسيد الكربون والغازات الأخرى في الجو

## ٤- زيادة مستويات غاز ثاني أكسيد الكربون يترتب عليه عواقب مناخية خطيرة ؟

- التسخين الشامل للأرض و تغير مناخي يشل الأنظمة الزراعية

- ارتفاع مستويات سطح البحر و غمر المناطق الساحلية الكثيفة بالزراعة والصناعة  
والبشر

## ٥- وجود ظاهرة لاجئ البيئة ؟

- بسبب زيادة تركيز أحد الغازات في الغلاف الجوي أدى إلى انخفاض الإنتاجية الزراعية  
وضعف مكونات التربة

## ٦- زراعة الأشجار حول الطرق وجوانب المدن ؟

- لدورها الفعال في تنقية الهواء - تقليل سرعة الرياح وترسب التراب

## ٧- يؤدي التلوث المائى إلى استهلاك جزء كبير من الأكسجين الذائب فى الماء ؟

- بسبب الملوثات العضوية تستهلك جزء من الأكسجين

- البقع الزيتية الطافية تعيق دخول الأكسجين

## ٨- تعتبر منطقة المدارين والمناطق القطبية مناطق تجمع للملوثات ؟

- لأنهما مناطق ذات ضغط جوى مرتفع وهبوط للهواء

## ٩- لا يعترف التلوث بحدود سياسية ؟ (أذكر مثال )

- انفجار مفاعل تشيرنوبل النووي في الاتحاد السوفيتي سابقا أدى الى انتشار الإشعاعات  
وانتقالها إلى أوروبا الشرقية والغربية عن طريق الرياح

## ١٠- تساهم دورة الهواء فى إضفاء صفة العالمية على التلوث ؟

- في العروض المدارية والقطبين يهبط الهواء ذو الضغط المرتفع فتصبح مناطق تجمع  
للملوثات



- وف المنطقة الاستوائية وما وراء المدارين يرتفع الهواء ذو الضغط المنخفض فتصبح مناطق طاردة للملوثات

### ١١- تساهم التيارات المائية في إضفاء صفة العالمية على التلوث ؟

-الحركة السطحية لمياه البحار والمحيطات بالقرب من السواحل

- الأنهار الدولية مثل نهر الراين الذي تعرض للتلوث بالمبيدات الحشرية

### ١٢- تساهم التجارة الدولية في إضفاء صفة العالمية على التلوث ؟

-بسبب تجارة الغذاء بين الدول وانتقالها إلى الدول الاستهلاكية  
-تلوث المواد الغذائية في مناطق إنتاجها

### ١٣- تأثر المياه الجوفية بمناطق الروضتين وأم العيش بالبحيرات البترولية أثناء الكارثة البيئية الكويتية ؟

-لأن تلك المناطق تتكون من ترسبات رملية وصلبوخية شديدة النفاذية وتسرب البترول إلى المياه الجوفية عن طريق الأمطار

### ١٤- تعتبر دراسة السكان من العوامل التي اهتم بها الباحثون منذ القدم ؟

- لأهميتها في تحديد العلاقة بين الإنسان والأرض التي يعيش عليها

### ١٥- تعتمد معظم دول العالم على الدراسات والبحوث السكانية ؟

-تعتمد عليها في وضع الخطط التنموية المستقبلية

-فهم وحل العديد من المشكلات الاقتصادية والاجتماعية

### ١٦-الاختلافات الكبيرة في معدل الزيادة الطبيعية بين دول العالم ؟

لأنها في الدول النامية تتراوح بين ٣% والدول المتقدمة بين ٠.١% وتنخفض إلى دون الصفر في بعض الدول الأوروبية

### ١٧- تأسيس لجنة الاسكوا عام ١٩٧٣م ؟

- دعم التعاون الاقتصادي والاجتماعي بين الدول الأعضاء

- تحقيق التكامل الإقليمي

- توحيد السياسات القطاعية

## ١٨ - تقسيم السكان إلى فئات عمرية ؟

- استخراج العمر الافتراضي للسكان - تحديد المرحلة السكانية

## ١٩ - تصنيف السكان حسب النوع ؟

- لتحديد مدى استقرار المجتمع عن طريق تساوي نسبة الذكور بالإناث

٢٠ - التركيب العمري والنوعي من أهم التصنيفات السكانية التي تعتمد عليها الكثير من دول ؟

لأن الدول تعتمد عليها في عملية التخطيط الحاضر والمستقبلي .

تحديد الاحتياجات التعليمية والصحية والاجتماعية والاقتصادية والثقافية .

## ٢١ - لا يستغل الإنسان ما يقارب النصف تقريبا من مساحة اليابسة ؟

نتيجة صعوبة البيئة الجغرافية التي يصعب على الإنسان العيش معها مثل

-البيئات شديدة البرودة - البيئات شديدة الجفاف - البيئات الحارة والمظيرة

البيئات عالية الارتفاع

## • أسئلة الخريطة

١- اكتشف العلماء ثقباً في طبقة الأوزون في منطقة تسمى .....

أدى تدفق البترول من الآبار الكويتية المدمرة إلى تلوث المياه الجوفية في منطقة أم العيش ومنطقة أخرى أسماها

١- نطاق الدخان الأقل كثافة الناتج عن احتراق آبار النفط الكويتي عام ١٩٩١م يحمل الرقم ( )

- نهر يقع في أوروبا بدأت تظهر عليه أعراض التلوث المائي الناتجة من المبيدات الحشرية يسمى .....

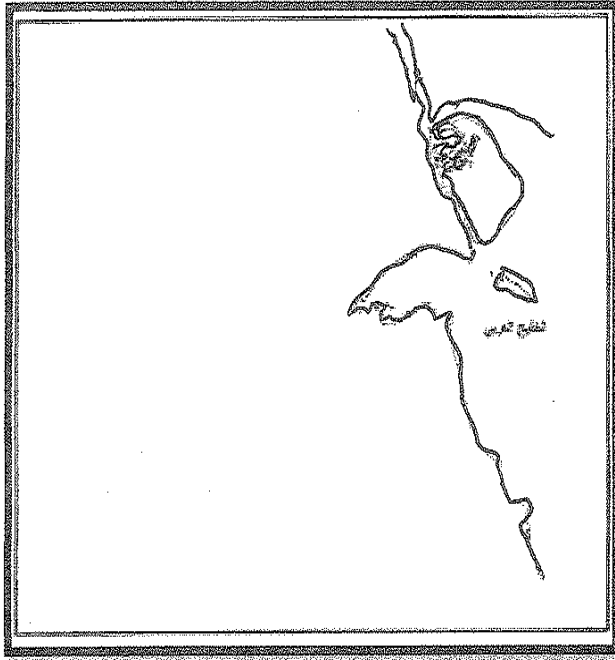
- أقل قارات العالم في نسبة الكثافة السكانية تسمى .....

٢- تيار الخليج الدافئ يمثله على الخريطة الرقم ( ٣ ) ص ١٢٣

الدولة التي وقعت فيها حادثة تشيرنوبل النووية تحمل على الخريطة رقم .....  
القارة التي تنخفض فيها معدلات الزيادة الطبيعية لتصل إلى مادون ( 0.1 % ) تحمل على الخريطة رقم .....  
الدخان المتصاعد بسبب حرق الآبار النفطية في الأول من مايو عام 1991م أدى إلى حدوث فيضانات  
وأعاصير هائلة أدت إلى وفاة أكثر من 100 ألف شخص في دولة أسيوية اسمها .....

**تيار بيرو البارد يسير بمحاذاة قارة أسفها :**

( ١ ) اكمل رسم خريطة دولة الكويت ثم حدد عليها كل مما يلي :



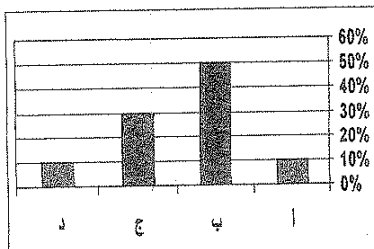
- حقل برقان النفطي

- حقل الرتبة النفطي

- حقل بحرة النفطي

- حقل الوفرة النفطي

١ - نسبة سكان العالم بين دائرتي عرض ( ٢٠ - ٤٠ ) ش و ج يمثله في الشكل البياني المقابل الحرف



( أ - ب - ج - د )  
( ص ١٤١ )

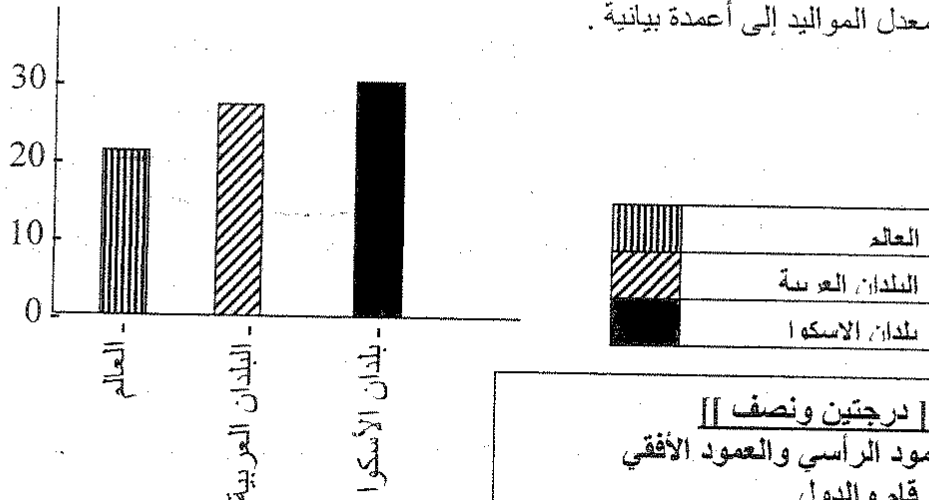
٢- عدد آبار البترول التي دمرها النظام العراقي البائد في دولة الكويت

( ٧١٧ - ٧٣٧ - ٧٥٧ - ٧٧٧ ) بئر

( أ ) : أدرس الجدول الذي أمامك والذي يمثل السمات السكانية لعام 2005 ثم اجب عن الأسئلة التي تليها :

الاقليم	السكان بالآلاف	نسبة الجنس	معدل المواليد	معدل الوفيات	معدل النمو السنوي	معدل الخصوبة الكلية
العالم	6464750	101	21,1	9	1,2	2,7
البلدان العربية	321115	104	28,2	6,8	2,2	3,8
بلدان الاسكوا	191704	106	29,2	5,9	2,5	3,7

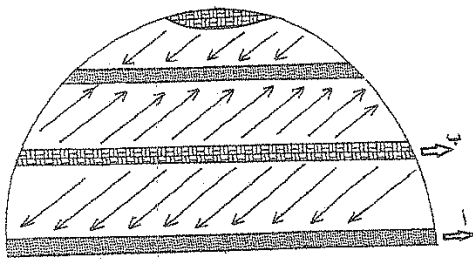
1. أستخرج من الجدول حقيقة . [ نصف درجة ]  
(( أي حقيقة يستنتجها المتعلم من الجدول يراها المصحح مناسبة ))
2. حول معدل المواليد إلى أعمدة بيانية .

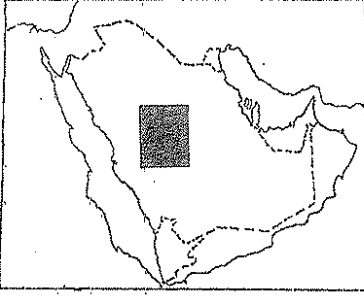


- [ [ درجتين ونصف ] ]**
- نصف درجة للعمود الراسي والعمود الأفقي وحسن اختيار الأرقام والدول .
  - نصف درجة للمفتاح .
  - لكل عمود ( نصف درجة ) = درجة ونصف .

١- الحرف ( أ ) يمثل منطقة ضغط تسمى منخفض استوائي . (ص ١٢٢)

٢- نوع تيار الهواء في المنطقة ( ب ) يسمى هايط . (ص ١٢٢)





- معدل الزيادة الطبيعية للسكان في الدولة المظللة في الخريطة أمامك أقل من ٠,١% - ١:٢% - ٢:٣% - ٣:٤% (ص ١٣٧)

طبقة الغلاف الجوي التي يوجد بها الأوزون تسمى

(التروپوسفير - الأستراتوسفير - الترموسفير - الميزوسفير) (ص ١١٥)



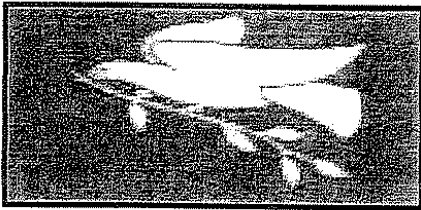
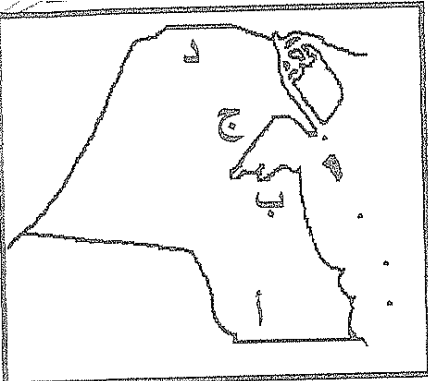
(و) أكمل العبارات التالية بما يناسبها :-

- ١- التيار البحري الدافئ الذي يرمز له بالسهم في الخريطة المقابلة يسمى الخليج (ص ١٢٣)
- ٢- الدولة التي توفي فيها نحو (١٠٠ ألف شخص) بسبب الفيضانات بفعل تلوث البيئة الكويتية عام ١٩٩١م تسمى بنجلاديش. (ص ١٢٦)

(ج) لاحظ خريطة دولة الكويت التي أمامك

ثم أجب عن الأسئلة التالية :-

- ١- أكبر حقول النفط يمثله على الخريطة الحرف ب (ص ١٢٤)
- ٢- حقل الرتقة النفطي يحمل على الخريطة الحرف د (ص ١٢٤)
- ٣- أكبر مناطق المياه الجوفية التي تعرضت للتلوث النفطي يمثها على الخريطة الحرف ج (ص ١٢٩)



٣- الشكل المقابل يمثل شعار منظمة عالمية مستقلة تعني بشئون البيئة تسمى .....

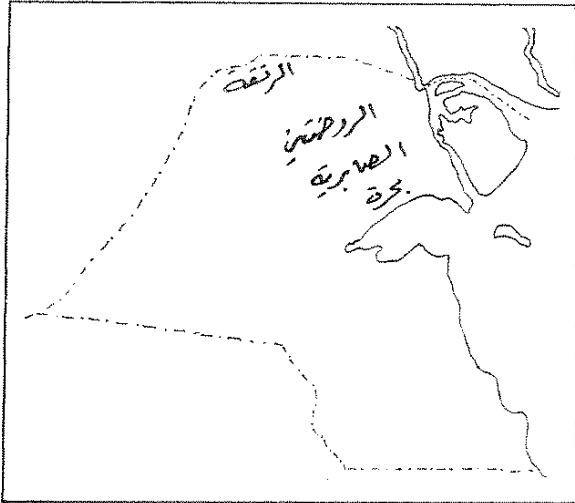
- صنف الدول التالية حسب معدل الزيادة الطبيعية لسكانها في الجدول الذي يليها : ( ثلاث درجات )

نيرازيل - الكويت - فرنسا - الهند - اليابان - هندوراس

دول ذات معدلات منخفضة جدا	دول ذات معدلات منخفضة نسبيا	دول ذات معدلات مرتفعة	دول ذات معدلات مرتفعة جدا
فرنسا - اليابان	البرازيل	الكويت - الهند	هندوراس

(أ) اقرأ العبارة التالية جيداً ثم أجب عن الأسئلة التي تليها :

إن الطبيعة قادرة على التكيف بسهولة فائقة ، ولكن الطبيعة تعرضت لضربة شديدة فيما يتعلق بالعناصر البرية والبحرية والجوية في دولة الكويت .

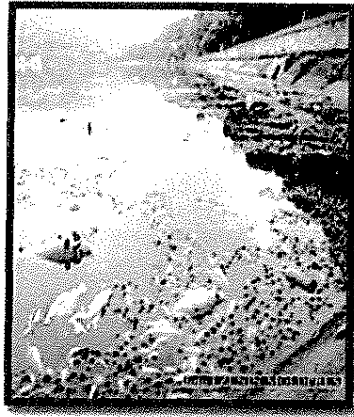


١- من قائل هذه العبارة ؟

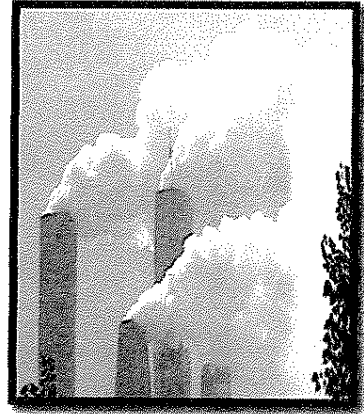
الدكتورة : سيلفيا إيرل ( كبيرة العلماء في الإدارة البحرية والجوية الأمريكية ) . ( نصف درجة )

٢- حدد على الخريطة المقابلة ثلاثة حقول نفط تقع شمال دولة الكويت . ص ١٢٤ ( درجة ونصف )

- لاحظ الصور التي أمامك ثم أجب عن الأسئلة التي تليها :-



( ٢ )



( ١ )

١- حدد نوع التلوث ... تلوث هوائي...ص ١١٥ نوع التلوث ... تلوث مائي... ص ١١٩ ( درجة واحدة )

( درجتان )

- ما المخاطر البيئية الناتجة عن التلوث في الصورة رقم ( ١ ) ؟

التأثير على المناخ حيث يزيد تركيز غاز ثاني أكسيد الكربون والغازات الأخرى في الجو فيؤدي إلى تسخين الأرض .

التأثير على طبقة الأوزون مما يؤثر على صحة الإنسان والنباتات .

( درجتان )

١- طرق معالجة التلوث في الصورة رقم ( ٢ ) :-

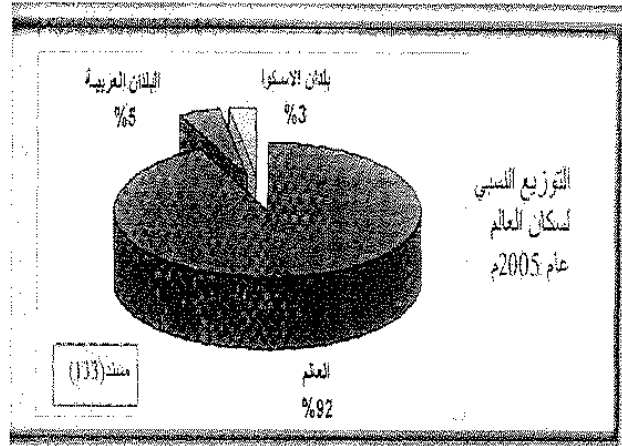
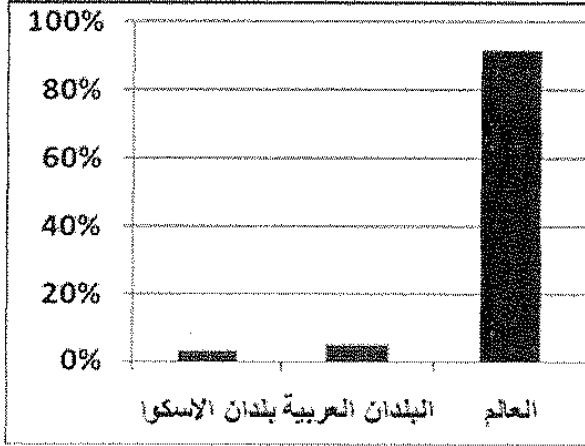
\* معالجة مياه الصرف الصحي قبل تصريفها إلى المسطحات المائية .

\* تطهير مياه الشرب . \* التخلص من الطحالب والنباتات الملوثة لمياه الأنهار .

\* معالجة مخلفات المصانع قبل تسريبها إلى المسطحات المائية .

\* علاج مشكلة التلوث النفطي بأحدث الطرق التكنولوجية .

(أ) لاحظ الشكل التالي ثم استعن به في الإجابة :-



\* الدولة التي أنشأت فيها حركة السلام الأخضر تحمل الرقم ... :-

- أكثر الغازات تأثيراً على طبقة الأوزون هي :
- الكلوروفلور - ثاني أكسيد الكربون - أول أكسيد الكربون .
  - أول أكسيد الكربون - الميثان - النيتروجين .
  - الكلوروفلور - الميثان - ثاني أكسيد الكربون .
  - الميثان - النيتروجين - أول أكسيد الكربون .

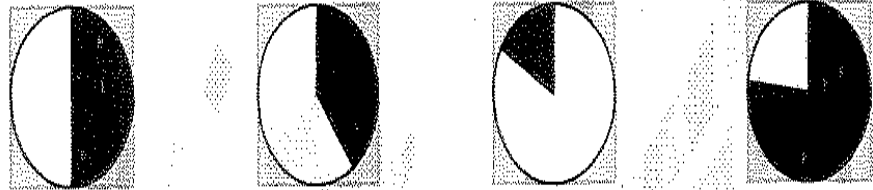
(أ) قارن بين التلوث الهوائي والتلوث المائي في الجدول التالي :- ( ٤ درجات ) ص ١١٥/١١٧/١١٨/١١٩

أوجه المقارنة	التلوث الهوائي	التلوث المائي ( البحار والمحيطات )
المصادر والأسباب	١- المصادر الطبيعية التي لا دخل للإنسان بها مثل :- - الغازات المنبعثة من البراكين . - الغازات الطبيعية التي تتكون في الهواء أو الغبار . - غاز الأوزون المنتج طبيعياً . ٢- المصادر البشرية وتتمثل في :- - الملوثات الصناعية والمرتبطة بالنشاط البشري . - عوادم السيارات .	- النشاط البشري المتزايد . - حاجة التنمية الاقتصادية للمواد الخام التي يتم نقلها عبر البحار . - معظم المناطق الصناعية الحالية تطل على مسطحات مائية . - يعتبر البترول الملوث الأساسي للبيئة البحرية . - مياه التوازن وما تسببه من تلوث مياه البحار . - الملوثات العضوية في الماء تعمل على استهلاك جزء كبير من الأكسجين .
أساليب المعالجة	١- استخدام مصادر الطاقة البديلة . ٢- التوسع في زراعة الأشجار . ٣- تدوير النفايات . ٤- استخدام مصادر الوقود قليلة التلوث . ٥- وضع أجهزة لتنقية الهواء في عوادم المركبات . ٦- الفحص الدوري لعوادم السيارات . ٧- تخطيط المواصلات .	١- معالجة مياه الصرف الصحي . ٢- تطهير مياه الشرب . ٣- التخلص من الطحالب والنباتات المائية . ٤- معالجة مخلفات المصانع قبل تسريبها إلى المسطحات المائية . ٥- إقامة الحواجز العائمة لمحاصرة بقع النفط . ٦- علاج مشكلة التلوث النفطي بأحدث الطرق التكنولوجية .





نسبة النيتروجين في الغلاف الجوي يمثلها الجزء المظلل في الدائرة التي تحمل الحرف: \_\_\_\_\_



ب - فارن بين الانواع الثلاث للهجرة من حيث التعريف مع إعطاء مثال لكل نوع :-

نوع الهجرة	الهجرة الداخلية	الهجرة الدولية	الهجرة العالمية
أوجه المقارنة ١- التعريف :	تحدث داخل الدولة من منطقة لأخرى أو من محافظة لأخرى .	تحدث بانتقال الأفراد من دولة لأخرى .	تحدث بانتقال الأفراد أو الجماعات من قارة لأخرى للإقامة الدائمة .
٢- الأمثلة :	- من محافظة الجهاد إلى محافظة الفروانية .	- هجرة العمالة الوافدة إلى دول الخليج العربية .	- انتقال السكان الأوروبيون من قارة أوروبا إلى الأمريكتين - استراليا . - الهجرة الإجبارية للزواج الأفارقة إلى الأمريكتين .

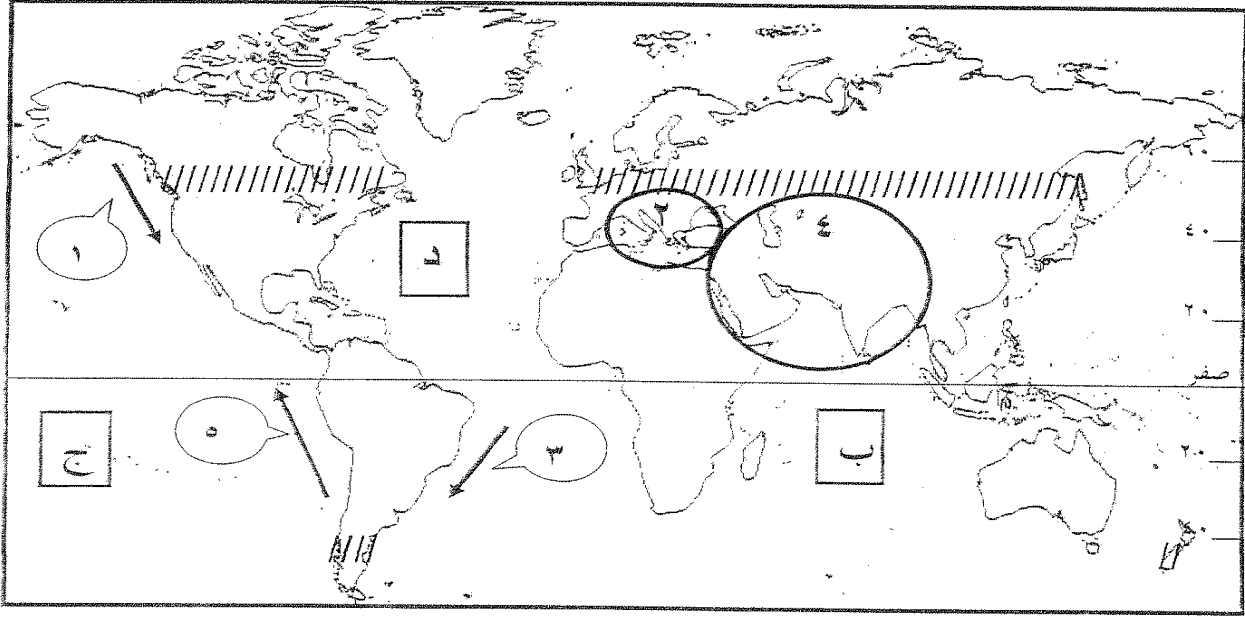
( ج ) لاحظ الخريطة التي أمامك ثم أستعن بالمدلولات التي عليها لإكمال العبارات التالية :



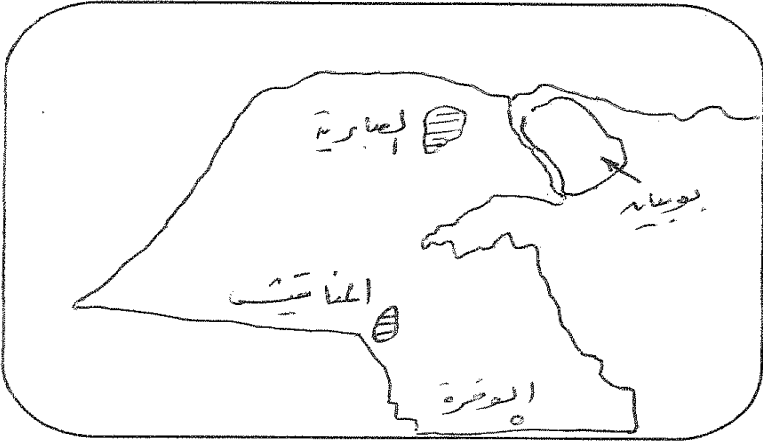
- ❖ القارة التي تم تهجير عمالتها إلى الأمريكتين للعمل و الإقامة الدائمة يمثلها على الخريطة الحرف ...
- ❖ المنطقة التي اكتشف العلماء فيها فجوة الأوزون يمثلها على الخريطة الحرف ...
- ❖ المحيط الأطلسي ( الأطلنطي ) يمثله على الخريطة الرقم ...
- ❖ تيار بيرو البارد يمثله على الخريطة الرقم ...

- تتعدد أنواع التركيب السكاني في المجتمع :- ( الاحصاء بنوعين ) . ( درجات )
- التركيب العمري : تقسيم السكان إلى فئات عمرية خمسية أو عشرية أو إلى الفئات العمرية العريضة ( الأطفال - الشباب - الشيخوخة ) .
  - التركيب النوعي : تصنيف السكان حسب النوع ( ذكور وإناث ) .
  - التركيب العمري والنوعي : يمثله الهرم السكاني حيث يجمع بين الفئات العمرية و النوع .
  - التركيب حسب الجنسية : تقسيم السكان حسب الجنسية الأصلية للأفراد .
  - التركيب الزواجي : تقسيم السكان إلى أربع فئات حسب نوع الارتباط بين الجنسين ( العزاب - المتزوجين - المطلقات - الأرمال ) .
  - التركيب الديني : تقسيم السكان حسب نوع الديانة التي يعتنقها كل فرد .
  - التركيب التعليمي : تقسيم السكان حسب آخر مؤهل دراسي حصل عليه الفرد ( الأميين - من يقرأ ويكتب - الشهادة الابتدائية - الشهادة المتوسطة - الشهادة الثانوية - الشهادة الجامعية - الماجستير - الدكتوراه ) .
  - التركيب الاقتصادي : تقسيم السكان إلى فئات حسب نوع النشاط الذي يمارسه الفرد أو نوع المهنة التي يمارسها .

(( د )) : لاحظ الخريطة التي أمامك ثم اجب عما يليها من أسئلة :



- المحيط الهندي يمثله على الخريطة الحرف ..... (ج) .....
- نطاق الدخان الأقل كثافة من دخان حرائق آبار النفط الكويتية يمثلها على الخريطة الدائرة التي تحمل الرقم ..... (د.ع.ك) .....
- تبلغ نسبة السكان الذين يعيشون في المنطقة المظللة على الخريطة بالشكل ( // // // ) بالنسبة لسكان العالم حوالي ..... % .....
- تيار بيرو يمثله على الخريطة السهم الذي يحمل الرقم ..... ٥ .....

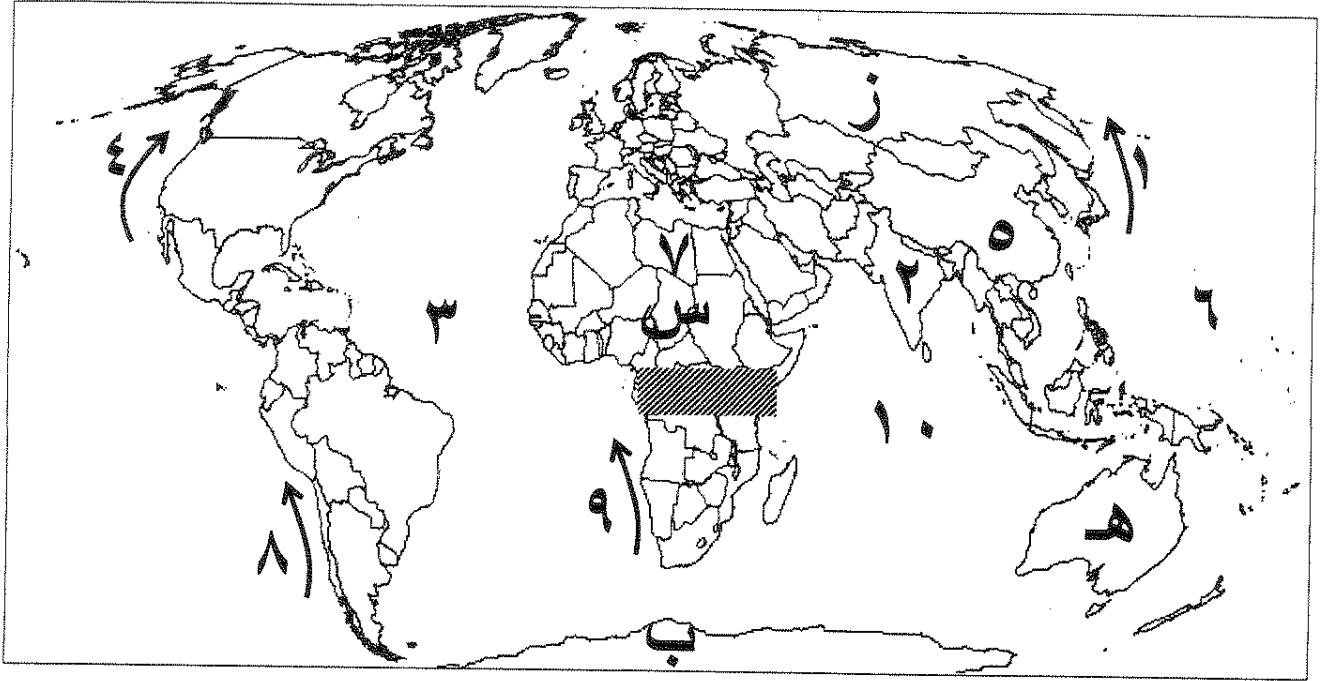


(( أ )) : ارسم خريطة دولة الكويت

ثم حدد عليها كل مما يلي :

- ١ – حقل الصابرية النفطي .
- ٢ – حقل المناقيش النفطي .
- ٣ – جزيرة بوبيان .
- ٤ – مدينة الوفرة .

(( ه )) :لاحظ الخريطة التي أمامك ثم أجب عما يليها من أسئلة :



١. تيار بيرو يمثل على الخريطة الرقم .....<sup>ا</sup>
٢. المحيط الأطلنطي يمثل على الخريطة الرقم .....<sup>ج</sup>
٣. القارة التي ظهرت فيها فجوة الأوزون يمثلها على الخريطة الحرف .....<sup>ب</sup>
٤. دولة أسيوية تتميز بمعدلات زيادة طبيعية تتراوح ( ٢-٣ ٪) يمثلها على الخريطة الرقم .....<sup>ك</sup>
٥. هاجر السكان الأوروبيون إلى قارات العالم الجديد المتمثلة بالأمريكتين وقارة أخرى تحمل على الخريطة الحرف .....<sup>س</sup>
٦. المنطقة المظللة على الخريطة تمثل نوع من الضغط هو .....<sup>المرتفع</sup>