



ثانوية سلمان الفارسي للبنين



وزارة التربية

الادارة العامة لمنطقة الفروانية التعليمية

مادة

علم الاقتصاد

WWW.KyodFiles.Com

الفصل الدراسي الأول

إعداد

أ/محمود خالد

الفصل الأول (مقدمة في علم الاقتصاد

١- عرف ما يلي :-

أ- الحاجات الاقتصادية :-

- هي رغبات الفرد في سبيل الحصول علي السلعة أو الخدمة

ب- السلعة :-

- كل شئ مادي ملموس حسيا يحصل عليه الفرد بعد شراؤه

ج-الخدمة :-

كل شيء معنوي غير ملموس يحصل عليه الفرد وينتفع منه بعد شراؤه

٢- أكتب مدلول الشكل التالي :-



حاجات الفرد المتعددة

١- أكمل مايلي:-

أ- الأساس الذي يقوم عليه المجتمع ويعتمد عليه الاقتصاد هو النشاط الاقتصادي

ب- من يبيع السلعة يسمى البائع

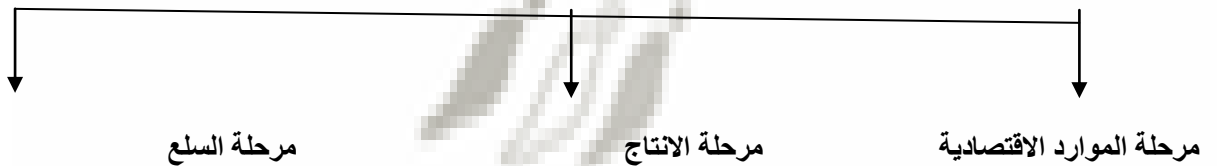
ج- من يشتري السلعة أو الخدمة يسمى المشتري

٢- عرف مايلي :-

أ- النشاط الاقتصادي :-

عملية إنتاج وتبادل السلع والخدمات بين البائع والمشتري

١- ارسم مخطط سهمي بين عليه مراحل النشاط الاقتصادي ؟



٢- أكتب المصطلح العلمي للمفاهيم التالية :-

١- (مرحلة الموارد الاقتصادية) عملية إيجاد مواد خام وعمالة وآلات ومعدات مطلوبة

٢- (مرحلة الإنتاج) دمج الموارد الاقتصادية وخروجها في النهاية كسلعة

٣- (مرحلة السلع) عملية تبادل بين البائع والمشتري

٣- عرف مايلي:-

الموارد الاقتصادية(عناصر الإنتاج) :-

هي العناصر المطلوبة والتي تستخدم لإنتاج السلع والخدمات في المجتمع

٤- عدد أقسام الموارد الاقتصادية ؟

١- الأرض ٢- العمل ٣- رأس المال ٤- المنظم

١- قارن بين أقسام الموارد الاقتصادية ؟

وجه المقارنة	١- الأرض	٢- العمل	٣- رأس مال	٤- المنظم
الأهمية	هي الموارد الطبيعية علي سطح الأرض وباطنها وليس للانسان دور في وجودها	الجهد الذي يبذله الإنسان سواء بدنيا أو ذهنيا لإنتاج السلع أو الخدمات	الآلات والمعدات والمباني وغيرها من المواد اللازمة لإنتاج السلع والخدمات	الشخص (سواء طبيعيا أو معنويا) ويقوم بتأليف ما تحتاجه عملية الإنتاج من الموارد الطبيعية والعمال ورأس المال
الأمثلة	الماء - الشجر المعادن - النفط ثروات البحار وغيرها	العامل	الآلات والمعدات والمباني المستخدمة في الإنتاج والمخزون من المواد الأولية	قيام المنظم باختيار موقع العمل واحتياجاته قيام المنظم بالرقابة والإشراف علي سير العمل

١- ما المقصود بالعملية الإنتاجية ؟

- هي المرحلة التي يتم فيها مزج الموارد الاقتصادية (عناصر الإنتاج) المطلوبة في اسلوب إنتاج محدد لإنتاج سلعة أو خدمة

٢- أكمل /مرحلة في النشاط الاقتصادي يتم فيها تحديد عدد المواد الأولية والمعدات والعمال والكميات المطلوبة مرحلة العملية الإنتاجية



٣- الشكل التالي يعبر عن مرحلة من مراحل النشاط الاقتصادي تسمى مرحلة العملية الإنتاجية

١- أكمل / مرحلة من مراحل النشاط الاقتصادي يتم فيها الإنتاج بالشكل النهائي مرحلة السلع والخدمات

٢- أكمل المخطط السهمي التالي :-



٣- فرق بين ما يلي :-

السلع الانتاجية	السلع الاستهلاكية
السلع التي تستخدمها الشركات والمؤسسات لزيادة قدرتها الانتاجية لإنتاج سلع أو خدمات جديدة مثال : كالقطارات والطائرات والسفن كوسيلة لنقل البضائع والمعدات والآلات والمعدات والشاحنات	السلع التي يستخدمها الفرد مباشرة لإشباع حاجاته مثال : كالمسكن أو الملابس أو غذاء أو سيارة لتحقيق المنفعة عند ممارسة الحياة اليومية

٤- اكتب المصطلح العلمي للعبارة التالية :-

- ١- (السلع الاستهلاكية المعمرة) السلع التي يستطيع الفرد من استخدامها لفترة زمنية طويلة
- ٢- (السلع الاستهلاكية الغير معمرة) السلع التي لا يستطيع الفرد من استخدامها لفترة زمنية طويلة
- ٣- (السلع الاستهلاكية الضرورية) السلع التي لا يستطيع الفرد الاستغناء عنها مقارنة بالسلع الأخرى
- ٤- (السلع الاستهلاكية الكمالية) السلع التي يستطيع الفرد من التقليل منها أو التوقف عن استهلاكها إذا دعت الحاجة مقارنة بالسلع الأخرى
- ٥- فرق بالأمثلة بين أصناف السلع حسب فترة الاستهلاك والأهمية :-

صنف السلعة	سلع معمرة	سلع غير معمرة	سلع ضرورية	سلع غير ضرورية
أمثلة	الإلكترونيات السيارات المسكن	الغذاء المشرب الدواء	الغذاء المشرب المسكن المكيف	الألعاب الإلكترونية النظارة الشمسية المجوهرات الإكسسوارات

- علل لما يلي / يسعى كل مجتمع لتعظيم الاستفادة من موارده الإقتصادية المتاحة له ؟

- لإنتاج أكبر قدر من السلع والخدمات التي تحقق الإشباع للأفراد في هذا المجتمع

٢- عدد أهداف الإقتصاد ؟

١- تحسين الكفاءة الإنتاجية

٢- إنتاج السلع والخدمات التي يحتاجها المجتمع

٣- التوزيع العادل للدخل

٣- اختر البديل المناسب فيما يلي :-

١- لتحسين الكفاءة الإنتاجية لاقتصاد الدولة :-

أ- تشجيع و تحسين مخرجات الإنتاج

ب - تكافؤ الفرص في توزيع الدخل

ج - التركيز علي إنتاج سلع يحتاجها المجتمع

د- كل ما سبق

٤- عرف علم الإقتصاد ؟

- هو أحد العلوم الاجتماعية الذي يدرس سلوك الإنسان بغرض الوصول إشباع حاجاته المتعددة والمتزايدة في ظل وجود موارد إقتصادية محدودة

١- علل / علاقة علم الاقتصاد بالعلوم الأخرى ؟

بسبب احتياجات العلوم الأخرى لتطبيق أدوات علم الاقتصاد في الدراسات والتجارب المستخدمة لتحليل الظواهر الاقتصادية لدى تلك العلوم

٢- ما علاقة علم الاقتصاد بكل من :-

علم الاجتماع	علم السياسة	علم الجغرافيا	علم الاحصاء
العلاقة تكمن في وجود مشاكل اجتماعية ترجع الي مشاكل اقتصادية كالجرانم والتفكك الأسرى والسرقه بسبب انخفاض مستوى المعيشة -وجود عاطلين عن العمل - ارتفاع الأسعار	- تتسم القرارات السياسية بأبعادها الاقتصادية - كالثورات السياسية بسبب الأوضاع الاقتصادية - القرار السياسي مرتبط باعتبارات اقتصادية	يهتم علم الاقتصاد بدراسة مجالات ترتبط بعلم الجغرافيا - كالنظم الاقتصادية - دراسة السوق والعرض والطلب - دراسة السياسات الاقتصادية - فالنظم الاقتصادية تختص بدراسة أنشطة الانسان والتوزيع الجغرافي لكل نشاط علي سطح الأرض كالصيد والزراعة والتجارة والصناعة والعوامل الجغرافية المؤثرة في كل نشاط	احتياج علم الاقتصاد لتحليل الظواهر والمشاكل الاقتصادية باستخدام الأدوات الإحصائية مثل جمع البيانات - التوبيب - التحليل بغرض الوصول الي نتائج سليمة

٢- علل / ظهور المشكلة الاقتصادية ؟

بسبب ندرة الموارد الاقتصادية التي لا تستطيع تلبية حاجات الأفراد في المجتمع التي تتميز بكونها متعددة ومتزايدة - عرف ما يلي :-

• المشكلة الاقتصادية

هي وجود ندرة في الموارد الاقتصادية المتاحة بسبب حاجات الأفراد المتزايدة في ظل محدودية الموارد الاقتصادية

• الندرة

توافر الموارد الاقتصادية ولكن بكميات محدودة

١- عدد خصائص المشكلة الاقتصادية ؟

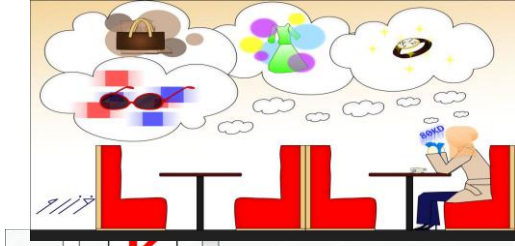
- الندرة - الاختيار - التضحية

٢- قارن بين خصائص المشكلة الاقتصادية ؟

الخاصية	الندرة	الاختيار	التضحية
- المميزات	وجود موارد اقتصادية محدودة	عدم قدرة المجتمع علي توظيف موارد اقتصادية لإنتاج جميع السلع والخدمات التي يحتاجها أفراد المجتمع	اختيار سلع وخدمات محددة مقابل التضحية بسلع وخدمات أخرى
- الآثار	قلة إنتاج كمية السلع والخدمات عن كميات السلع والخدمات التي يرغب الأفراد في استهلاكها	إنتاج سلع حسب الأولوية لاحتياجات أفراد المجتمع والاختيار في إنتاج سلع من بين عدة بدائل حسب أهميتها للمجتمع	اختيار سلع وخدمات من بين بدائل مختلفة بسبب محدودية الموارد الاقتصادية المتاحة

١- أكتب مدلولات الأشكال التالية :-

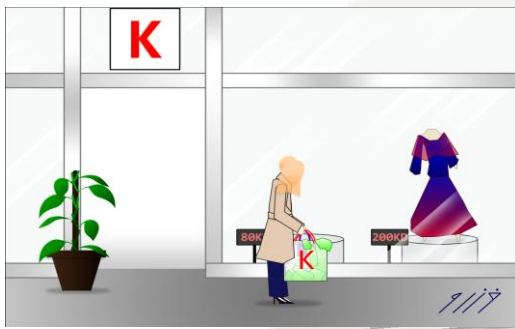
١-) النذرة



- (الاختيار)



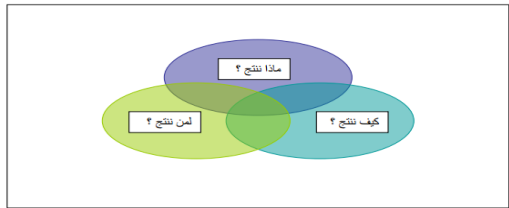
٣- (التضحية)



٤- (أضلاع المشكلة الاقتصادية)



٥- (تساؤلات معالجة المشكلة الاقتصادية)



٢- أكتب عن سبل معالجة المشكلة الاقتصادية؟

- معرفة وتحديد كمية السلع والخدمات التي يرغب فيها المجتمع في ظل وجود الموارد المتاحة

- معرفة الطريقة المتبعة لإنتاج السلع والخدمات التي يحتاجها المجتمع بأقل تكلفة

- التوزيع العادل للكميات التي تم إنتاجها من السلع والخدمات على أفراد المجتمع

٣- قارن بين أنواع النظم الاقتصادية ؟

وجه المقارنة	١- اقتصاديات السوق	٢- اقتصاديات التخطيط المركزي	٣- الاقتصاد المختلط	٤- الاقتصاد الإسلامي
ملكية الموارد الاقتصادية	خاصة	عامة	مختلط	مختلط
دور الحكومة	إشرافي	متخذة القرار	مختلط	مختلط
الصفات	- ملكية خاصة للموارد الاقتصادية - منافسة بين البائعين - تحقيق أعلى الأرباح للبائعين والمستهلكين	- ملكية عامة للموارد الاقتصادية - التخطيط حكومي - من يحدد الانتاج والتوزيع بين الافراد هي الحكومة	- ملكية عامة وخاصة للموارد الاقتصادية - يجمع بين نظام اقتصاديات السوق والتخطيط المركزي - دور الحكومة تنظيم الحياة الاقتصادية والخدمات الاساسية	- ملكية عامة وخاصة للموارد الاقتصادية - المعاملات المالية تتم علي أساس الحلال والحرام - تقوم علي مبدأ العدالة الاجتماعية عن طريق الزكاة والتوزيع العادل للدخل
تحديد الأسعار	السوق	الحكومة	مختلط	مختلط

- أكمل العبارات التالية بكلمات مناسبة :-

- ١- عالم اقتصادي نادي بالحرية الاقتصادية في القرن الثامن عشر يسمى آدم سميث
 - ٢- نظام اقتصاديات السوق يطلق عليه كذلك بالاقتصاديات الرأسمالية
 - ٣- نظام مستمد من الفكر الاشتراكي تقوم فيه الدولة بالتخطيط الاقتصادي والانتاج في المجتمع هو اقتصاديات التخطيط المركزي
 - ٤- أصحاب نظرية نزع ملكية الرأسماليين للموارد الاقتصادية وإعادة توزيع الثروات بين أفراد المجتمع هما كارل ماركس و فريدريك أنجلز
 - ٥- نظام اقتصاديات السوق المركزي يسمى في القرن العشرين بالفكر الماركسي
 - ٦- من الدول الاشتراكية التي تبنت فكر اقتصاديات السوق المركزي عام م ١٩٢٢ هي الاتحاد السوفيتي سابقا
 - ٧- من الدول الاشتراكية التي تبنت فكر اقتصاديات السوق المركزي عام م ١٩٤٩ هي جمهورية الصين الشعبية
 - ٨- نظام اقتصادي يضاف إليه في أسباب المشكلة الاقتصادية سلوك ومعاملات أفراد المجتمع النظام الإسلامي
- ٥- بم تفسر :-

أ- الصعوبة لدي الدول في تطبيق النظم الاقتصادية بالشكل الكامل ؟

- بسبب اختلاف تعامل الدول للموارد الاقتصادية النادرة

-تباين التجارب الناجحة لتلك الأنظمة الاقتصادية

ب- لجأت الكثير من الدول في تبني نظم اقتصادية مختلطة ؟

-تلافي عيوب نظم اقتصاديات السوق واقتصاديات التخطيط المركزي

- جمع خصائص كلا النظامين

٦- عدد أساليب الأنظمة الاقتصادية المختلفة في حل المشكلة الاقتصادية ؟

- معيار نظام ملكية الأفراد للموارد الاقتصادية

- معيار دور الحكومة في الاقتصاد

- معيار طريقة تحديد الأسعار للسلع والخدمات في الدول

١- عرف ما يلي :-

▪ السوق :-

هو الحيز أو الوسط الذي تتم من خلاله مبادلة السلع والخدمات بين البائعين والمشتريين بمقابل نقدي

٢- أكمل المخطط السهمي التالي :-

مكونات السوق الرئيسية



٣- ما الفرق بين كل من :-

الطلب (المشتري)	العرض (البائع)
هو الشخص أو الجهة التي تريد سلعة أو خدمة بمقابل مادي	هو الشخص أو الجهة التي لديها سلعة أو خدمتها يرغب في بيعها مقابل سعر معين

٤- قارن بين أنواع الأسواق :-

وجه المقارنة	١- سوق المنافسة الكاملة	٢- سوق الاحتكار	٣- سوق المنافسة الاحتكارية	٤- سوق احتكار القلة
السمات	١- وجود عدد كبير من البائعين والمشتريين للسلعة ٢- تجانس السلع ٣- حرية دخول السوق والخروج منه ٤- البائع لا يستطيع التحكم بالسعر بالرفع أو الخفض	١- بائع وحيد في السوق ٢- سلعه وحيد وليس لها بديل في السوق ٣- عوائق كثيرة تمنع الدخول في السوق ٤- بائع وحيد هو من يتحكم في السعر	١- كثرة عدد البائعين والمشتريين ٢- حرية دخول وخروج البائعين من السوق ٣- عدم تطابق السلع ٤- للبائع لقدرة علي التحكم في السعر	١- عدد البائعين قليل ٢- للسلع بدائل قريبة جدا من بعضها البعض ٣- قرارات المتنافسين تؤثر علي بعضهم البعض

- الاسم الاقتصادي للمشتري يسمى الطلب

- وجود علاقة عكسية بين الكمية المطلوبة للسلعة وسعرها مع ثبات العوامل الأخرى قانون الطلب

محددات الطلب

٢- عدد العوامل الأخرى الثابتة التي تحقق قانون الطلب ؟

١- الذوق : أي تفضيل المستهلكين لسلعة ما

٢- الدخل : كلما زاد دخل الفرد زادت مشترياته

٣- أسعار السلع الأخرى : البديلة والمكملة

٤- توقعات الأسعار المستقبلية .

٣- فرق بين كل من :-

السلع البديلة	السلع المكملة
هي السلع التي تحقق عند شرائها الي حد ما نفس درجة الإشباع التي نحصل عليها عند شراء السلعة الأخرى أمثلة : كبدايل العصير -الهوانف النقالاة - القهوة - الشاي	هي السلع التي لا يمكن استهلاكهما إلا معا أي ان الشخص لا يمكنه ان يستهلك احدي السلعتين بمفردهما أمثلة : كارتباط الهاتف بالشريحة - وجهاز ألعاب بقرص اللعبة

٤- ماذا يحدث لو :-

أ- ارتفع سعر السلع البديلة .

- سيرتفع الطلب علي السلع الأخرى

ب- ارتفاع سعر السلع المكملة .

سينخفض الطلب علي السلعة الأخرى

١- ما المقصود بجدول الطلب ؟

جدول يبين الكميات المطلوبة من سلعة معينة عند مستويات مختلفة من الأسعار

٢- أكتب مدلول الشكل التالي :-

الجدول رقم (١) : جدول الطلب على التفاح

الكمية المطلوبة	السعر	الأسبوع
١٠	١ دينار	الأول
٩	٢ دينار	الثاني
٨	٣ دينار	الثالث
٧	٤ دينار	الرابع
٦	٥ دينار	الخامس

٣- استخرج حقيقة من الجدول .

-العلاقة العكسية بين كمية التفاح والسعر فعند زيادة السعر قلت كمية التفاح

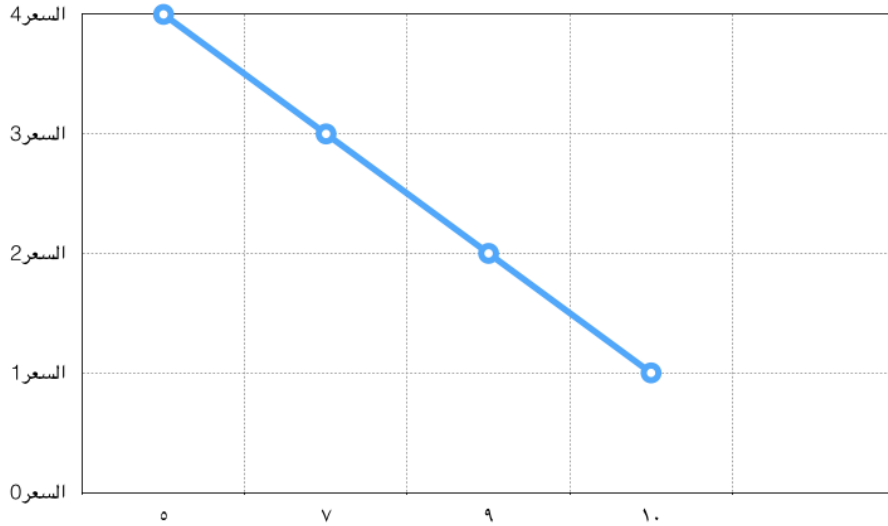
٢- أكتب المصطلح العلمي للعبارة التالية :-

- (منحني الطلب) هو تحويل المعلومات الموجودة بجدول الطلب الي منحني يوضح العلاقة بين السعر والكمية المطلوبة

٣- حول بيانات جدول الطلب علي الموز التالي الي منحني طلب بياني

الكمية المطلوبة	السعر	الأسبوع
١٠	١ دينار	أ
٩	٢ دينار	ب
٧	٣ دينار	ج
٥	٤ دينار	د

منحني الطلب علي الموز هو :-



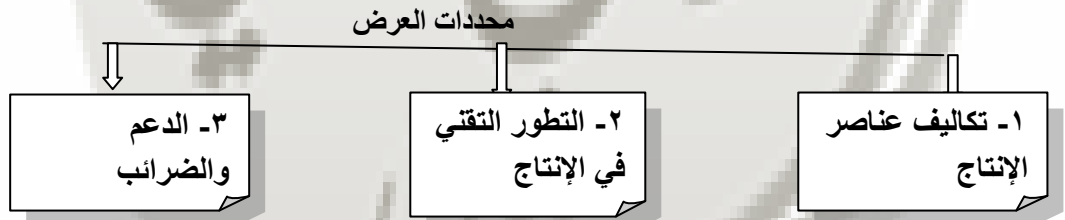
١- أكمل العبارات التالية بما يناسبها :-

- أ- ثاني مكونات السوق والاسم الاقتصادي للمنتج هو العرض
 ب- يبين الكميات المختلفة التي يرغب المنتج بيعها عند كل مستوى سعري العرض
 ٢- عرف ما يلي :-

* قانون العرض :-

- وجود علاقة طردية بين السعر والكمية المعروضة بافتراض ثبات العوامل الأخرى

٣- ارسم مخطط سهمي بين عليه محددات العرض ؟



* فرق بين محددات العرض ؟

١- تكاليف عناصر الإنتاج	٢- التطور التقني في الإنتاج	٣- الدعم والضرائب
- تلعب دور مهم في تحديد السعر - عند انخفاض تكاليف عناصر الإنتاج مع ثبات سعر السلعة فإن هامش ربح السلعة سيرتفع ويؤدي ذلك إلى إنتاج و عرض كمية أكبر من السلعة لتوافر السيولة والعكس صحيح	تطور أساليب الإنتاج يزيد الإنتاج بتكاليف أقل وبفترة زمنية قصيرة	- الضريبة تؤدي إلى ارتفاع سعر السلعة على المشتري - الضريبة تؤدي إلى خفض الإنتاج - الدعم فيه يدفع المشتري أقل من البائع والدولة تتحمل جزء من قيمة السلعة -الدعم يؤدي إلى زيادة إنتاج وبيع السلع

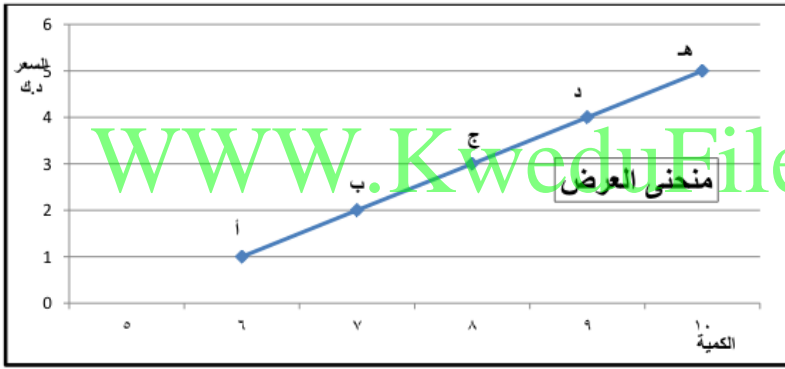
٤- أكتب مدلول الشكل التالي :-

الأسبوع	السعر	الكمية المعروضة
الأول	٥ دينار	١٠
الثاني	٤ دينار	٩
الثالث	٣ دينار	٨
الرابع	٢ دينار	٧
الخامس	١ دينار	٦

٥- استخرج حقيقة من الجدول

- المنتج يبيع كميات أكبر من السلعة عند ارتفاع سعرها

٦- حول الجدول السابق الي منحنى بياني :-



٧- ماذا يحدث لو :-

○ سعر التفاح لم يتغير وانخفضت أسعار العناصر الداخلة في إنتاجه

- سيتمكن المنتج من إنتاج كميات أكبر من السلعة

١- يتحقق توازن السوق عندما تتساوي الكمية المعروضة مع الكمية المطلوبة

٢- لاحظ الجدول البياني ثم أجب هما يليه :-

الجدول رقم (٥) : جدول السوق لسلعة التفاح

السعر	الكمية المطلوبة	الكمية المعروضة	
١ دينار	١٠	٦	أ
٢ دينار	٩	٧	ب
٣ دينار	٨	٨	ج
٤ دينار	٧	٩	د
٥ دينار	٦	١٠	هـ

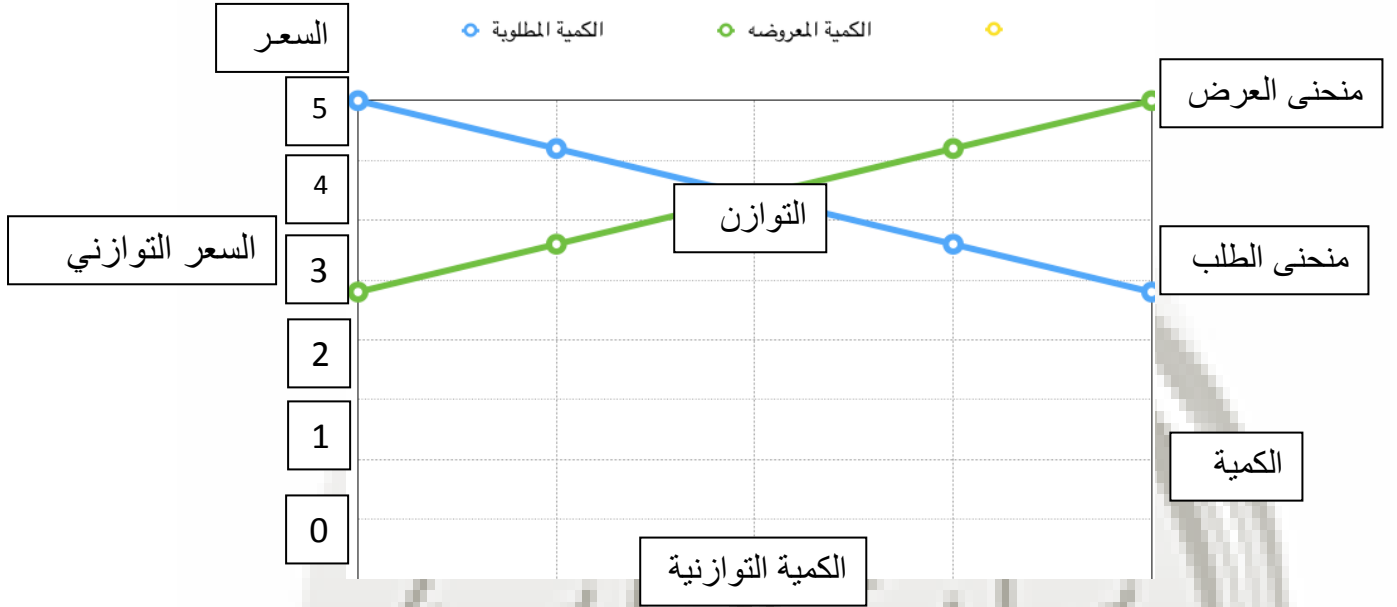
١- سعر ت

٢- أكبر فائض عرض يحمل الحرف هـ...

٣- أكبر فائض طلب عند سعر ١.... دينار

٤- لا يوجد فائض في العرض والطلب يحمل الحرف ج.....

٥- حول الجدول السابق الي منحنى بياني .



١- فرق بين ما يلي :-

المشتري	البائع
هو الشخص أو الجهة التي تريد سلعة أو خدمة بمقابل مادي	هو الشخص أو الجهة التي لديها سلعة أو خدمتها يرغب في بيعها مقابل سعر معين
السلعة المكتملة	السلعة البديلة
هي السلع التي لا يمكن استهلاكها الي معا أي ان الشخص لا يمكنه ان يستهلك احدي السلعتين بمفردهما أمثلة : كارتباط الهاتف بالشريحة	هي السلع التي تحقق عند شرائها الي حد ما نفس درجة الإشباع التي نحصل عليها عند شراء السلعة الأخرى أمثلة : كبدايل العصير - الهوانف النقالة - القهوة - الشاي

٢- أكتب ما تعرفه عن محددات العرض مع الشرح ؟

١- تكاليف عناصر الإنتاج :-

- تلعب دور مهم في تحديد السعر

- عند انخفاض تكاليف عناصر الإنتاج مع ثبات سعر السلعة فإن هامش ربح بيع السلعة سيرتفع ويؤدي ذلك الى إنتاج وعرض كمية أكبر من السلعة لتوافر السيولة والعكس صحيح

٢- التطور التقني :-

تطور أساليب الإنتاج يزيد الإنتاج بتكاليف أقل وبفترة زمنية قصيرة

٣- الدعم والضرائب :-

- الضريبة تؤدي الى ارتفاع سعر السلعة على المشتري - الضريبة تؤدي الى خفض الإنتاج

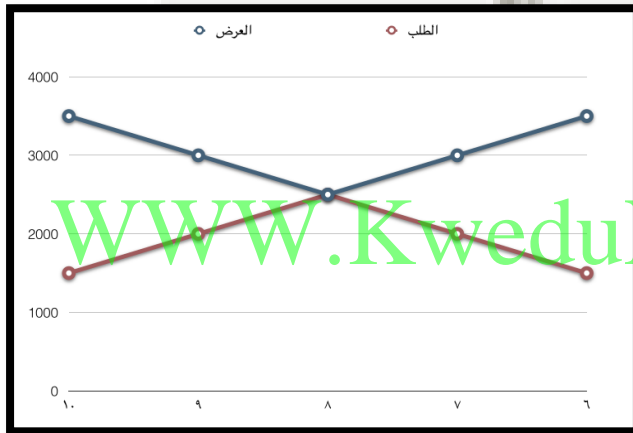
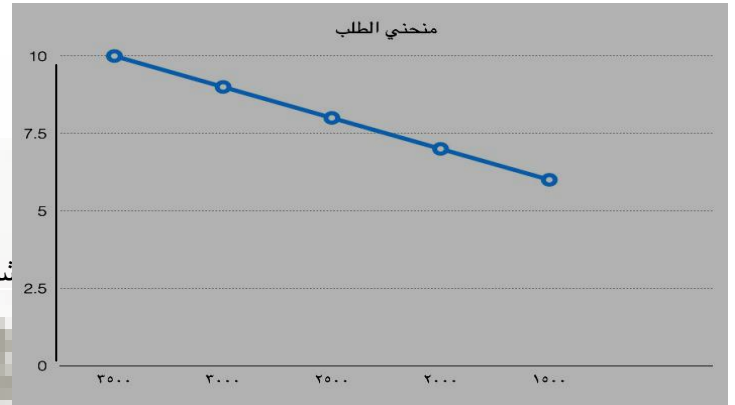
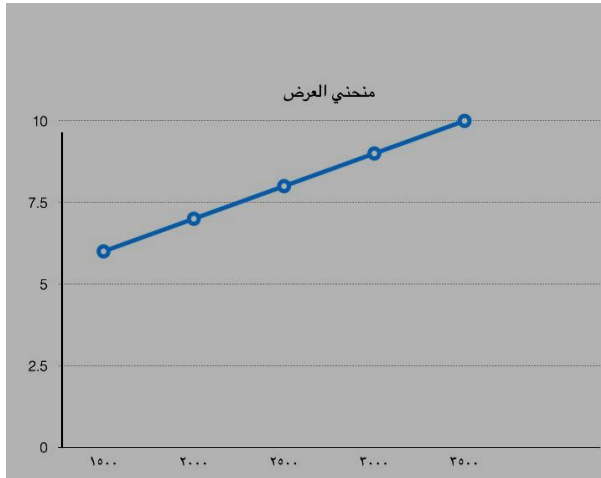
- الدعم فيه يدفع المشتري أقل من البائع والدولة تتحمل جزء من قيمة السلعة

-الدعم يؤدي الى زيادة إنتاج وبيع السلع

٢- منحى العرض

١- منحى الطلب

٣-



١- عرف الناتج الاجمالي المحلي :-

مجموع قيم ما ينتج في دولة معينة من سلع نهائية وخدمات خلال مدة زمنية محددة (عادة سنة واحدة).

٢- يرمز للناتج المحلي الإجمالي ب GDP

٣- عدد طرق قياس الناتج الإجمالي المحلي ؟

- طريقة الانتاج أو القيمة المضافة - طريقة الانفاق

٤- أشرح كيفية حساب الناتج الإجمالي المحلي بطريقة الانتاج أو القيمة المضافة ؟

- تعتمد هذه الطريقة على حساب الناتج المحلي الإجمالي (GDP) بأسعار السوق

- يتم احتساب الناتج الاجمالي المحلي لسنة ما باحتساب القيمة السوقية لمجموع السلع والخدمات النهائية

التي تم إنتاجها خلال هذه السنة

- مثال : في عام ٢٠١٦م أنتجت دولة ما سلعة حديد بسعر ١٨٠ دينار و سلعة الأسمت ب ٣٠ دينار وتم إنتاج ٢٠٠ ألف طن حديد و ٥٠٠ ألف طن أسمت

إذن فالنتائج المحلي الإجمالي GDP لهذه الدولة عام ٢٠١٦ م

$$GDP = (٢٠٠٠٠٠ * ١٨٠) + (٥٠٠٠٠ * ٣٠) = ٥١ مليون دينار$$

١- عرف طريقة الإنفاق ؟

- هي طريقة لحساب الناتج الإجمالي المحلي GDP عن طريق احتساب كل ما ينفق داخل الدولة خلال سنة واحدة من قبل كل القطاعات المختلفة في الدولة

٣- فرق بين قطاعات الدولة الأربعة ؟

١- القطاع العائلي	٢- القطاع الحكومي	٣- قطاع الأعمال	٤- القطاع الخارجي
أكبر القطاعات وهو الانفاق الاستهلاكي عن طريق شراء السلع والخدمات	وهو الانفاق الحكومي من بناء طرق ومستشفيات ومدارس وغيرها	ويسمي الانفاق الاستثماري وهو مجموع ما ينفق قطاع الأعمال والاستثمار والقطاعات التجارية الأخرى داخل الدولة	ويسمي الصادرات أي ما يبيعه للدول الأخرى من سلع وخدمات كالنفط

٤- أكتب قانون حساب الناتج الإجمالي المحلي GDP بطريقة الإنفاق ؟

- الناتج المحلي الإجمالي GDP = (الانفاق الاستهلاكي + الانفاق الحكومي + الانفاق الاستثماري + الصادرات - الواردات

١- (متوسط دخل الفرد) هو حاصل قسمة الناتج الإجمالي المحلي علي عدد السكان في الدولة

٢- إذا كانت دولة ما الناتج المحلي الإجمالي بها ٣ مليار دولار وعدد سكانها ٣ مليون نسمة

احسب متوسط دخل الفرد في هذه الدولة من الناتج الإجمالي المحلي بها ؟

الحل :-

$$\frac{٣ \text{ مليار}}{٣ \text{ مليون}} = ١٠٠٠ \text{ دولار لكل فرد}$$

٣ مليون

٣- أكمل المخطط السهمي التالي :-



٤- أكتب المصطلح الاقتصادي للمفاهيم التالية :-

أ- (البطالة) مجموع الأشخاص الراغبين بالحصول علي الوظيفة والقادرين علي العمل ويقومون بالبحث عن الوظيفة

- ب - (معدل البطالة) قسمة عدد العاطلين عن العمل علي مجموع قوة العمل في ١٠٠
ج- (قوة العمل) كل ما هم بين ١٨ عاما و ٧٠ عاما ولديهم القدرة والرغبة في العمل

١- أكمل :-

أ- ارتفاع مؤقت في سعر سلعة ما أثناء قدوم موسم معين كشهر رمضان أو بداية دراسة يسمى ارتفاع الأسعار
ب- الارتفاع المستمر علي المستوي العام في أسعار السلع والخدمات في فترة محددة يطلق عليه التضخم

ج- عندما يرتفع سعر سلعه ولا تنخفض مره أخرى يسمى ذلك تضخم

١- عدد المقاييس التي نستطيع بها المقارنة الاقتصادية بين الدول ؟

أ- قياس الناتج المحلي الإجمالي ب- قياس متوسط دخل الفرد

٢- (النمو الاقتصادي) النسبة المئوية للزيادة في الناتج المحلي الإجمالي .

٣- (معدل النمو الاقتصادي) الناتج المحلي للسنة الماضية - الناتج المحلي للسنة الحالية ÷ الناتج المحلي للسنة الحالية × ١٠٠

٤- إذا فرضنا متوسط الدخل الحقيقي للفرد في دولة ما ٥٠٠ دولار في عام ٢٠٠٥م ارتفع الي ٦٠٠ دولار عام ٢٠٠٦
أحسب معدل النمو من الدخل في هذا البلد ؟

الحل

$$٦٠٠ - ٥٠٠ = ١٠٠ = ٥٠٠ ÷ ١٠٠ = ٢ = ١٠٠ × ٢ = ٢٠\%$$

٥- عندما يكون النمو الاقتصادي سالب القيمة فيسمى في تلك الحالة ..انكماش أو تباطؤ اقتصاد

١- دور الحكومة في الاقتصاد التعامل مع الظواهر الاقتصادية

٢- تراجع الناتج المحلي الاجمالي يطلق عليه الانكماش الاقتصادي

٣- علل / حدوث الانكماش الاقتصادي ؟

- يحدث بسبب أحد مكونات الناتج المحلي الإجمالي

٤- ما النتائج المترتبة علي :-

- انخفاض الانفاق الاستثماري للشركات (قطاع الأعمال).

أ- انخفاض الناتج المحلي الإجمالي

ب- تخلي الشركات عن بعض موظفيها

ج- زياة نسبة العاطلين مما يعني انخفاض الإنفاق الاستهلاكي ومزيد من الانخفاض في الناتج المحلي الاجمالي

د- يكون دور الحكومة زيادة الانفاق القضاء علي البطالة والانكماش الاقتصادي ويرتفع الانفاق الاستهلاكي مما يؤدي ذلك لزيادة الناتج المحلي الاجمالي

٣- أكتب عن أهمية النمو الاقتصادي ؟

١- توفر فرص العمل

٢- تحسن المستوى المعيشي

٣- تحسن مستوى الدخل

٤- ما مقترحاتك لزيادة النمو الاقتصادي ؟

- زيادة الناتج المحلي الإجمالي بزيادة الإنفاق الاستثماري والحكومي الذي تبعه الاتفاقات الاستهلاكية

- زيادة الصادرات

- إنتاج سلع يرغب في شرائها الشعوب الأخرى

١- عرف التنمية الاقتصادية ؟

- مجموع السياسات التي تتخذها الحكومة التي تؤدي الي زيادة النمو الاقتصادي بدافع ذاتي

٢- فرق بين معايير النمو الاقتصادي والتنمية الاقتصادية ؟

النمو الاقتصادي	التنمية الاقتصادية
- تهتم بالمؤشرات الكمية فقط للناتج المحلي الإجمالي	- تهتم بالمؤشرات النوعية مثل رفع مستوى التعليم والصحة والبيئة والحريات والعدالة والأمن وغيرها

٣- صنف محددات النمو والتنمية الاقتصادية في الجدول التالي :-

تحسين التعليم - زيادة الصادرات - تحسين المستوى الصحي - زيادة مستوى الاستهلاك - حرية التعبير

انخفاض معدلات التلوث - تحسين إنتاجية العامل - الاستقرار السياسي - زيادة مستوى الدخل

النمو الاقتصادي	التنمية الاقتصادية
زيادة الصادرات - زيادة مستوى الاستهلاك زيادة مستوى الدخل	تحسين التعليم - تحسين المستوى الصحي حرية التعبير - انخفاض معدلات التلوث الاستقرار السياسي - تحسين إنتاجية العامل

١- الناتج الإجمالي المحلي للدولة (س) :-

القانون :-

الناتج المحلي الإجمالي GDP = (الانفاق الاستهلاكي + الانفاق الحكومي + الانفاق الاستثماري + الصادرات - الواردات

إذن

٣٧٠ + ٤٢ + ٨٠ + ٦٣ - ٥٥ = ٥٠٠ مليون دينار

٢- معدل البطالة في تلك الدولة

القانون :-

قسمة عدد العاطلين عن العمل علي مجموع قوة العمل في ١٠٠

$$٢٠٠ - ٩٢ = ١٠٨ \text{ مليون عاطل}$$

$$١٠٨ \div ١٠٠ = ١,٠٨ \times ١٠٠ = ١٠٨,٨\%$$

٣- عرف ما يلي :-

* البطالة :-

- مجموع الأشخاص الراغبين بالحصول علي الوظيفة والقادرين علي العمل ويقومون بالبحث عن الوظيفة

* قوة العمل :-

- كل ما هم بين ١٨ عاما و ٧٠ عاما ولديهم القدرة والرغبة في العمل

* التضخم :-

- الأرتفاع المستمر علي المستوي العام في أسعار السلع والخدمات في فترة محددة ٤





WWW.KweduFiles.Com