

تم تحميل هذا الملف من موقع المناهج الكويتية



الملف توزيع خطة المنهج

[موقع المناهج](#) ⇨ [المناهج الكويتية](#) ⇨ [الصف العاشر](#) ⇨ [علوم](#) ⇨ [الفصل الأول](#)

روابط مواقع التواصل الاجتماعي بحسب الصف العاشر



روابط مواد الصف العاشر على تلغرام

[الرياضيات](#)

[اللغة الانجليزية](#)

[اللغة العربية](#)

[التربية الاسلامية](#)

المزيد من الملفات بحسب الصف العاشر والمادة علوم في الفصل الأول

اسئلة اختبارات واحاياتها النموذجية لسنوات سابقة 2015 2016 في مادة الاحياء	1
نماذج اختبارات واحاياتها النموذجية لسنوات سابقة 2016 2017 في مادة العلوم	2
ملخص بطريقة بسيطة ورائعة في مادة العلوم	3
احابة بنك اسئلة رائع في مادة العلوم	4
احابة اوراق عمل ممتازة في مادة العلوم	5

التوجيه الفني العام للعلوم



التوجيه الفني العام للعلوم
فريق التوجيهات الفنية



وزارة التربية

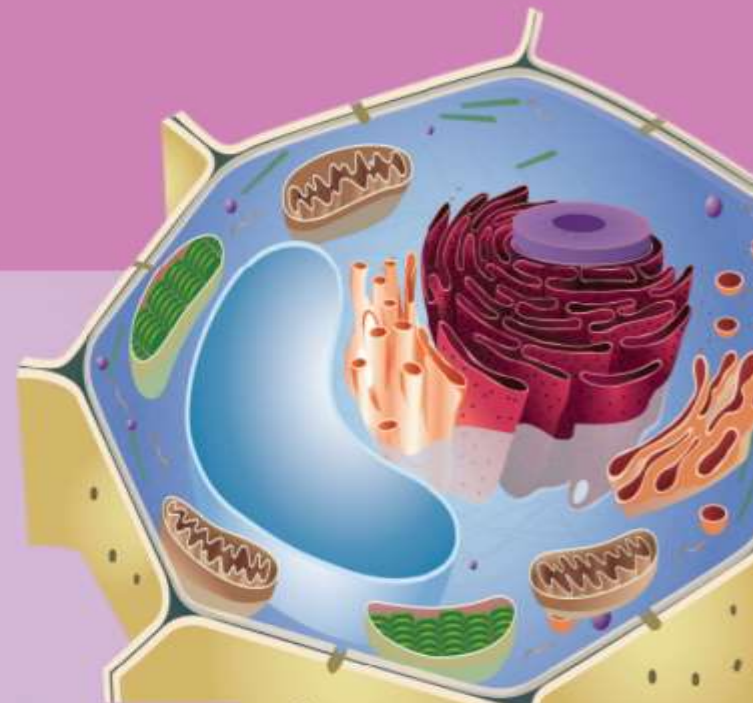
توجيهات مادة الأحياء للصف العاشر

المناهج الكويتية
almanahj.com/kw

الفترة الدراسية الأولى

2025/2024

الموجه الفني العام للعلوم بالتكليف
أ. دلال المسعود





توجيهات منهج الأحياء للصف العاشر الفترة الدراسية الأولى 2024 - 2025



التوجيهات الفنية العامة لمادة الأحياء الفترة الدراسية الأولى 2024 / 2025

التوجيهات العامة

- ✓ إثراء الموقف التعليمي بالصور الواضحة والحديثة والflashts ومقاطع الفيديو والتطبيقات الإلكترونية المتنوعة المتوفرة في المنصة التعليمية Microsoft Teams، موقع التوجيه العام للعلوم، موقع القناة التربوية (مرفق الروابط).
- ✓ التواريخ الميلادية المذكورة في كتاب الطالب لأحداث علمية تاريخية واكتشافات وغيرها غير تقويمية.
- ✓ يحوي كتاب الطالب لمادة الأحياء فقرات إثرائية تحت عنوان: تاريخ العلوم- علم الأحياء في حياتنا اليومية - العلم والمجتمع والتكنولوجيا - اكتشافات حديثة في علم الأحياء - علم الأحياء والتاريخ، وهي فقرات غير تقويمية.
- ✓ التأكد من اكتساب المتعلم للمهارات العملية المختلفة في مجال الأحياء مثل: (الملاحظة - التوقع - صياغة الفرضيات - الاختبار وتصميم التجارب - تسجيل البيانات وتنظيمها - تحليل البيانات وتفسيرها - التصنيف - الاستنتاج - تداول الأدوات - استخدام المجهر- إعداد الشرائح - فحص الشرائح - الرسم).
- ✓ تهدف حصص الممارسات والتطبيقات إلى إطلاق طاقات المتعلمين في المجالات المختلفة وإبراز إبداعاتهم وجعلهم أكثر إيجابية ومشاركة في الحصص الدراسية بما يتوافق مع مهارات القرن الحادي والعشرين. كما تهدف لربط مادة الأحياء بالمواد الأخرى وذلك عن طريق إتاحة الفرصة للمتعلمين بالتحدث في موضوع معين أو نقد لمفهوم ما أو ممارسة أنشطة ترفيهية وعلوم مرحة.

- ✓ ضرورة قراءة التوجيهات الفنية بشكل دقيق واتباع التعليمات لمصلحة المتعلم ومناقشتها في الاجتماع الفني الأول بحضور رئيس القسم وجميع المعلمين والتوقيع على محضر الاجتماع.
- ✓ إرفاق نسخة من التوجيهات الفنية في سجل التحضير اليومي.
- ✓ التحضير الجيد للحصص الدراسية كتابياً وذهنياً وفقاً لحلقة التعلم النشط
- ✓ الصور والرسومات والمادة العلمية الافتتاحية المذكورة في مقدمة كل من الوحدة أو الفصل تستخدم في التمهيد للدرس ولكنها غير تقويمية.
- ✓ يتم تنفيذ الدروس العملية والأنشطة متزامنة مع الدروس النظرية كما ورد في كراسة التطبيقات وكتاب المعلم مع مراعاة الاشتراطات الصحية.
- ✓ تدريب المتعلم على أسئلة مراجعة الدرس ومراجعة الوحدة والتي وردت منها أنواعاً معينة من الأسئلة التي تقيس مهارات التفكير العليا مثل خرائط المفاهيم، الرسوم البيانية، الجداول وغيرها خلال الأنشطة الصفية واللاصفية.
- ✓ تطبيق الاستراتيجيات الحديثة في التدريس وفي التقييم لتحقيق مفهوم التعلم النشط مع إدراجها في التحضير الكتابي عند الموقف التعليمي المستخدم.
- ✓ للعلماء مكانتهم الجليلة التي تستحق الذكر والإسهاب ولكن أسماء العلماء غير تقويمية ويمكن استخدامها في توضيح السؤال.

توزيع منهج الأحياء للصف العاشر – الفترة الدراسية الأولى 2025-2024

توزيع منهج مادة:		الأحياء	العام الدراسي:	2025-2024م
الصف:		العاشر	الجزء:	الأول
الفصل الدراسي:				
الأول				
الأسبوع	المجال	الدرس / المفاهيم الأساسية	عدد الحصص	الملاحظات
الثالث	الوحدة الأولى: (الخلية – التركيب والوظيفة):	الدرس (1 – 2) تركيب الخلية 1- غشاء الخلية 2- جدار الخلية	1	نشاط 3 (كراسة التطبيقات) كيف تصمم نموذجاً لغشاء الخلية
		تابع/الدرس (1 – 2) تركيب الخلية 3- السيتوبلازم 4- عضيات الخلية 1.4 الشبكة الأندوبلازمية 2.4 الرايبوسومات 3.4 الميتوكوندريا	1	
		الفصل الأول: دراسة الخلية الحية	1	
الرابع	دراسة الخلية الحية	تابع/الدرس (1 – 2) تركيب الخلية 4.4 الفجوات 5.4 الجسم المركزي 6.4 جهاز جولجي 7.4 الليسوسوم 8.4 البلاستيدات	1	
		تابع/الدرس (1 – 2) تركيب الخلية 9.4 النواة	1	نشاط 4 (كراسة التطبيقات) اعداد نموذج لحمض DNA

يعتمد من	يعتمد من قطاع التعليم العام
قطاع البحوث التربوية والمناهج	الموجه الفني العام:
 مدير إدارة تطوير المناهج: ٢٠٢٤/٨/٣٠ تهادي صباح المطير ملاحظ: تم اعداد ومراجعة خطة توزيع المنهج من قبل التوجيه الفني العام للتعليم. لا يتم نشر خطة توزيع المنهج الا بعد مراجعتها واعتمادها من ادارة تطوير المناهج. خطة توزيع المنهج قابلة للتعديل بحسب المستجدات والعطل والإجازات الرسمية. ولا يتم اضافة أو إلغاء أو إجراء أي تعديل في خطة توزيع المنهج الا بالرجوع الى ادارة تطوير المناهج وأخذ موافقتها.	 مدير إدارة تطوير المناهج: ٢٠٢٤/٨/٣٠ تهادي صباح المطير ملاحظ: تم اعداد ومراجعة خطة توزيع المنهج من قبل التوجيه الفني العام للتعليم. لا يتم نشر خطة توزيع المنهج الا بعد مراجعتها واعتمادها من ادارة تطوير المناهج. خطة توزيع المنهج قابلة للتعديل بحسب المستجدات والعطل والإجازات الرسمية. ولا يتم اضافة أو إلغاء أو إجراء أي تعديل في خطة توزيع المنهج الا بالرجوع الى ادارة تطوير المناهج وأخذ موافقتها.

ملاحظات:

- تم اعداد ومراجعة خطة توزيع المنهج من قبل التوجيه الفني العام للتعليم.
- لا يتم نشر خطة توزيع المنهج الا بعد مراجعتها واعتمادها من ادارة تطوير المناهج.
- خطة توزيع المنهج قابلة للتعديل بحسب المستجدات والعطل والإجازات الرسمية.
- ولا يتم اضافة أو إلغاء أو إجراء أي تعديل في خطة توزيع المنهج الا بالرجوع الى ادارة تطوير المناهج وأخذ موافقتها.

الصفحة 2 من 7

توزيع منهج مادة:		الأحياء	العام الدراسي:	2025-2024م
الصف:		العاشر	الجزء:	الأول
الفصل الدراسي:				
الأول				
الأسبوع	المجال	الدرس / المفاهيم الأساسية	عدد الحصص	الملاحظات
الأول	الوحدة الأولى: (الخلية – التركيب والوظيفة):	ممارسات وتطبيقات	1	أنشطة عملية توابك مهارات القرن الحادي والعشرين
		الدرس (1 – 1) الخلية: وحدة تركيبية ووظيفية 1- اكتشاف الخلايا 2- النظرية الخلوية	1	نشاط 1 (كراسة التطبيقات) استخدام عدسة بديوية للتكبير (افتتاحية الوحدة)
الثاني	الفصل الأول: دراسة الخلية الحية	تابع/الدرس (1 – 1) الخلية: وحدة تركيبية ووظيفية 3- خلايا متنوعة 4- تطور المجاهر	1	نشاط 2 (كراسة التطبيقات) كيف تستخدم المجهر

يعتمد من	يعتمد من قطاع التعليم العام
قطاع البحوث التربوية والمناهج	الموجه الفني العام:
 مدير إدارة تطوير المناهج: ٢٠٢٤/٨/٣٠ تهادي صباح المطير ملاحظ: تم اعداد ومراجعة خطة توزيع المنهج من قبل التوجيه الفني العام للتعليم. لا يتم نشر خطة توزيع المنهج الا بعد مراجعتها واعتمادها من ادارة تطوير المناهج. خطة توزيع المنهج قابلة للتعديل بحسب المستجدات والعطل والإجازات الرسمية. ولا يتم اضافة أو إلغاء أو إجراء أي تعديل في خطة توزيع المنهج الا بالرجوع الى ادارة تطوير المناهج وأخذ موافقتها.	 مدير إدارة تطوير المناهج: ٢٠٢٤/٨/٣٠ تهادي صباح المطير ملاحظ: تم اعداد ومراجعة خطة توزيع المنهج من قبل التوجيه الفني العام للتعليم. لا يتم نشر خطة توزيع المنهج الا بعد مراجعتها واعتمادها من ادارة تطوير المناهج. خطة توزيع المنهج قابلة للتعديل بحسب المستجدات والعطل والإجازات الرسمية. ولا يتم اضافة أو إلغاء أو إجراء أي تعديل في خطة توزيع المنهج الا بالرجوع الى ادارة تطوير المناهج وأخذ موافقتها.

ملاحظات:

- تم اعداد ومراجعة خطة توزيع المنهج من قبل التوجيه الفني العام للتعليم.
- لا يتم نشر خطة توزيع المنهج الا بعد مراجعتها واعتمادها من ادارة تطوير المناهج.
- خطة توزيع المنهج قابلة للتعديل بحسب المستجدات والعطل والإجازات الرسمية.
- ولا يتم اضافة أو إلغاء أو إجراء أي تعديل في خطة توزيع المنهج الا بالرجوع الى ادارة تطوير المناهج وأخذ موافقتها.

الصفحة 1 من 7

توزيع منهج مادة:		الأحياء	العام الدراسي:		
الصف:			الفصل الدراسي:		
الأسبوع		العاشر	الجزء:		
2025-2024م	الأول	الأول	الأول		
الملاحظات		عدد الحصص	الدرس / المفاهيم الأساسية	المجال	الأسبوع
		1	الدرس (2 - 1) التمط النووي 1- التمثل النووي 2- تحضير النمط النووي	الوحدة الأولى: (الخلية - التركيب والوظيفة):	السادس
		1	تابع/ الدرس (2 - 1) التمط النووي 3- تحليل النمط النووي 1.3 التمثل النووي للخلية الجسمية 2.3 التمثل النووي للخلية الجنسية		
		1	الدرس (2 - 2) الانقسام الميتوزي 1- متى تنقسم الخلية؟ 2- لماذا تنقسم الخلية؟ 3- كيف تنقسم الخلية؟	الفصل الثاني: انقسام الخلايا	الثامن
		1	تابع/ الدرس (2 - 2) الانقسام الميتوزي 4- ما هو الانقسام الميتوزي؟		
الملاحظات		6 نشاط (كراسة التطبيقات) حساب تسمية مساحة السطح إلى الجسم			
يعتمد من		يعتمد من قطاع التعليم العام			
قطاع البحوث التربوية والمنهج		الموجه الفني العام:			
مدير إدارة تطوير المناهج:		مدير إدارة تطوير المناهج:			
 ٢٠٢٤/٧/٣ إدارته تطوير المناهج		 ٢٠٢٤/٧/٣ إدارته تطوير المناهج			
ملاحظات:					
<ul style="list-style-type: none"> تم اعداد ومراجعة خطة توزيع المنهج من قبل التوجيه الفني العام للتعليم. لا يتم نشر خطة توزيع المنهج إلا بعد مراجعتها واعتمادها من إدارة تطوير المناهج. خطة توزيع المنهج قابلة للتعديل بحسب المستجدات والظلل والإجازات الرسمية. ولا يتم إضافة أو إلغاء أو إجراء أي تعديل في خطة توزيع المنهج إلا بالرجوع إلى إدارة تطوير المناهج وأخذ موافقتها. 					
الصفحة 4 من 7					

توزيع منهج مادة:		الأحياء	العام الدراسي:		
الصف:			الفصل الدراسي:		
الأسبوع		العاشر	الجزء:		
2025-2024م	الأول	الأول	الأول		
الملاحظات		عدد الحصص	الدرس / المفاهيم الأساسية	المجال	الأسبوع
		1	الدرس (3 - 1) تنوع الخلايا 1- الخلايا أولية التواتر والخلايا حقيقية التواتر	الوحدة الأولى: (الخلية - التركيب والوظيفة):	الخامس
		1	الدرس (4 - 1) تنوع الأنسجة في النبات والحيوان (الأنسجة البسيطة والمركبة) 1- الأنسجة النباتية 1.1 الأنسجة النباتية البسيطة 2.1 الأنسجة النباتية المركبة		
		1	تابع/ الدرس (4 - 1) تنوع الأنسجة في النبات والحيوان 2. الأنسجة الحيوانية أ- الأنسجة الظهارية ب- الأنسجة الضامة ج- الأنسجة العضلية د- الأنسجة العصبية	الفصل الأول: دراسة الخلية الحية	السادس
		1	الدرس (5 - 1) الفيروسات والفيروسات والبريونات		
الملاحظات		1	ممارسات وتطبيقات		
معلق		---			
نشطة عملية توكب مهارات القرن الحادي والعشرين		1			
يعتمد من		يعتمد من قطاع التعليم العام			
قطاع البحوث التربوية والمنهج		الموجه الفني العام:			
مدير إدارة تطوير المناهج:		مدير إدارة تطوير المناهج:			
 ٢٠٢٤/٧/٣ إدارته تطوير المناهج		 ٢٠٢٤/٧/٣ إدارته تطوير المناهج			
ملاحظات:					
<ul style="list-style-type: none"> تم اعداد ومراجعة خطة توزيع المنهج من قبل التوجيه الفني العام للتعليم. لا يتم نشر خطة توزيع المنهج إلا بعد مراجعتها واعتمادها من إدارة تطوير المناهج. خطة توزيع المنهج قابلة للتعديل بحسب المستجدات والظلل والإجازات الرسمية. ولا يتم إضافة أو إلغاء أو إجراء أي تعديل في خطة توزيع المنهج إلا بالرجوع إلى إدارة تطوير المناهج وأخذ موافقتها. 					
الصفحة 3 من 7					



توجيهات منهج الأحياء للصف العاشر الفترة الدراسية الأولى 2024 - 2025



توزيع منهج مادة:	الأحياء	العام الدراسي:	2024-2025م
الصف:	العاشر	الجزء:	الأول
المجال:	العاشر	الفصل الدراسي:	الأول
الأسبوع	المجال	الدرس / المفاهيم الأساسية	عدد الحصص
الحادي عشر	الوحدة الأولى:	الدرس (3 - 1) الخلايا والبيئة المحيطة بها (تبادل المواد مع البيئة الخارجية) 1- النقل السليبي 1.1 الانتشار 2.1 الأسموزية 3.1 النقل الميسر	1
الثاني عشر	(الخلية - التركيب والوظيفة): الفصل الثالث: العمليات الخلوية	تابع/ الدرس (3 - 1) الخلايا والبيئة المحيطة بها (تبادل المواد مع البيئة الخارجية) 2- النقل النشط	1
		تابع/ الدرس (3 - 1) الخلايا والبيئة المحيطة بها (تبادل المواد مع البيئة الخارجية) 3- النقل الكتلبي (النقل الكبير)	1
		ممارسات وتطبيقات	1
		أنشطة عملية تواكب مهارات القرن الحادي والعشرين	

يعتمد من	يعتمد من قطاع التعليم العام
قطاع البحوث التربوية والمناهج	قطاع البحوث التربوية والمناهج
مدير إدارة تطوير المناهج:	مدير إدارة تطوير المناهج:
وزارة التربية إدارة تطوير المناهج	وزارة التربية إدارة تطوير المناهج

- ملاحظات:
- تم اعداد ومراجعة خطة توزيع المنهج من قبل التوجيه الفني العام للتعليم.
 - لا يتم نشر خطة توزيع المنهج إلا بعد مراجعتها واعتمادها من إدارة تطوير المناهج.
 - خطة توزيع المنهج قابلة للتعديل بحسب المستجدات والعطل والإجازات الرسمية.
 - ولا يتم إضافة أو إلغاء أو إجراء أي تعديل في خطة توزيع المنهج إلا بالرجوع إلى إدارة تطوير المناهج وأخذ موافقتها.



توزيع منهج مادة:	الأحياء	العام الدراسي:	2024-2025م
الصف:	العاشر	الجزء:	الأول
المجال:	العاشر	الفصل الدراسي:	الأول
الأسبوع	المجال	الدرس / المفاهيم الأساسية	عدد الحصص
التاسع	الوحدة الأولى:	تابع/ الدرس (2 - 2) الانقسام الميوزي	1
	(الخلية - التركيب والوظيفة):	الدرس (2 - 3) الانقسام الميوزي 1- أهمية الانقسام الميوزي 2- مراحل وأطوار الانقسام الميوزي 1.2 الانقسام الميوزي الأول	1
	الفصل الثاني: انقسام الخلايا	تابع/ الدرس (2 - 3) الانقسام الميوزي 2.2 الانقسام الميوزي الثاني	1
		الدرس (2 - 4) الانقسام الخلوي غير المنتظم + نشاط 10 معلومات من النمط النووي	---
		ممارسات وتطبيقات	1
		أنشطة عملية تواكب مهارات القرن الحادي والعشرين	

يعتمد من	يعتمد من قطاع التعليم العام
قطاع البحوث التربوية والمناهج	قطاع البحوث التربوية والمناهج
مدير إدارة تطوير المناهج:	مدير إدارة تطوير المناهج:
وزارة التربية إدارة تطوير المناهج	وزارة التربية إدارة تطوير المناهج

- ملاحظات:
- تم اعداد ومراجعة خطة توزيع المنهج من قبل التوجيه الفني العام للتعليم.
 - لا يتم نشر خطة توزيع المنهج إلا بعد مراجعتها واعتمادها من إدارة تطوير المناهج.
 - خطة توزيع المنهج قابلة للتعديل بحسب المستجدات والعطل والإجازات الرسمية.
 - ولا يتم إضافة أو إلغاء أو إجراء أي تعديل في خطة توزيع المنهج إلا بالرجوع إلى إدارة تطوير المناهج وأخذ موافقتها.



توجيهات منهج الأحياء للصف العاشر الفترة الدراسية الأولى 2024 - 2025



موقع
المناهج الكويتية
almanahj.com/kw



2025-2024م	العام الدراسي:	الأحياء	توزيع منهج مادة:
الأول	الفصل الدراسي:	العاشر	الصف:
الأول	الجزء:		

الأسبوع	المجال	الدرس / المفاهيم الأساسية	عدد الحصص	الملاحظات
	الوحدة الأولى: (الخلية - التركيب والوظيفة):	الدرس (3 - 2) التركيب الكيميائي لأجسام الكائنات الحية الأنشطة العملية 13 - 14 - 15 - 16 - 17 - 18 - 19	--	معلق
	الفصل الثالث: العمليات الخلوية	الدرس (3 - 3) التفاعلات الكيميائية داخل أجسام الكائنات الحية الأنشطة العملية 20 - 21	---	معلق
		الدرس (3 - 4) دور التفاعلات الكيميائية في العمليات الحيوية	---	معلق
الثالث عشر		تدريب عملي (مراجعة الدروس العملية والعينات)	1	
		امتحان عملي	1	
مجموع عدد الحصص = 19 + 4 ممارسات وتطبيقات + 2 عملي = 25 فغلي				

يعتمد من	يعتمد من
قطاع البحوث التربوية والمناهج	قطاع التعليم العام
مدير إدارة تطوير المناهج: 	الموجه الفني العام:
وزارة التربية إدارة تطوير المناهج	وزارة التربية إدارة تطوير المناهج

- ملاحظات:
- تم اعداد ومراجعة خطة توزيع المنهج من قبل التوجيه الفني العام للعلوم.
 - لا يتم نشر خطة توزيع المنهج الا بعد مراجعتها واعتمادها من إدارة تطوير المناهج.
 - خطة توزيع المنهج قابلة للتعديل بحسب المستجدات والعطل والإجازات الرسمية.
 - ولا يتم إضافة أو إلغاء أو إجراء أي تعديل في خطة توزيع المنهج إلا بالرجوع إلى إدارة تطوير المناهج وأخذ موافقتها.



توجيهات منهج الأحياء للصف العاشر الفترة الدراسية الأولى 2024 - 2025



التوجيه الفني العام للعلوم
وزارة التربية
مملكة الكويت

تابع : آلية التقسيم لمادة الأحياء للمرحلة الثانوية الصف العاشر
الفترة الدراسية الأولى للعام الدراسي 2024 / 2025م

آلية تقييم العرض التقديمي :

- في بداية العام الدراسي يطرح على المتعلمين آلية تقييم العرض التقديمي ، ابتداءاً من الأسبوع الأول حتى الأسبوع الأخير.
- يختار المتعلم موضوعاً يتفق مع المفاهيم العلمية الواردة في المنهج الدراسي.
- بعد المعلم لحظة زمنية تتضمن أسماء المتعلمين وموعد تقديم عروضهم التقديمية بكشف يتضمن (اسم المتعلم، الموضوع ، التاريخ ، الدرجة) .
- لا يتعدى عدد العروض التقديمية بالحصصة الواحدة عن عرضين بواقع (٥) دقائق لكل عرض.
- للمتعلم الحرية بالاستعانة في عرضه التقديمي بوسائل مناسبة مثل (لوحة – مجسم – تقرير – بطاقات – فيلم تعليمي – الأبياد – تجربة) أو أي طريقة مناسبة أخرى.
- يقيم المتعلم بصفة فردية على العرض التقديمي.

أهداف العرض التقديمي:

- تعزيز الثقة بالنفس لدى المتعلمين والتغلب على الخوف.
- تنمية قدرات الإقناع ومهارة العرض والإلقاء بأسلوب علمي.
- تنمية قدرات المعلمين في اختيار تقنيات التواصل المناسبة من خلال الاستعانة بالوسائل الإيضاحية.
- تنمية قدرات المتعلمين على البحث العلمي والتعلم الذاتي.
- اكتشاف ميول المتعلمين العلمية.

الموجه الفني العام للعلوم بالتكليف
أ. دلال المسعود
د. دلال المسعود
الموجه الفني العام للعلوم بالتكليف
أ. دلال المسعود
د. دلال المسعود

وزارة التربية والتعليم
مملكة الكويت

2

التوجيه الفني العام للعلوم
وزارة التربية
مملكة الكويت

آلية التقسيم لمادة الأحياء للمرحلة الثانوية الصف العاشر
الفترة الدراسية الأولى للعام الدراسي 2024 / 2025م

المجموع	امتحان نهاية الفترة الدراسية			الأعمال الفصلية	
	الاختبار العملي	الاختبار النظري	النسبة	الدرجة	النسبة
40	3	25	%70	12	%30

معدل درجات الأعمال

الأسابيع الأولى	الأسابيع المتبقية
1	1
2	2
2	2
2	2
2	2
12	12

ضوابط الأعمال الفصلية

- درجة الشفهي: ترصد درجة الشفهي خلال الفترة الدراسية الواحدة أكثر من مرة وعلى فترات متساوية ويُحسب المعدل.
- درجة الأعمال التحريرية: ترصد درجة الأعمال التحريرية خلال الفترة الدراسية الواحدة أكثر من مرة وعلى فترات متساوية ويُحسب المعدل.
- درجة العرض التقديمي: ترصد مرة واحدة خلال الفترة الدراسية الواحدة ابتداءً من الأسبوع الأول حتى الأسبوع الأخير.

الامتحانات القصيرة:

بعد الامتحان القصير معلم الفصل ويعتمده رئيس القسم حسب التوجيهات.
(مع التأكيد لطلبة على الأجزاء والدروس المتعلقة).

الموجه الفني العام للعلوم بالتكليف
أ. دلال المسعود
د. دلال المسعود
الموجه الفني العام للعلوم بالتكليف
أ. دلال المسعود
د. دلال المسعود

وزارة التربية والتعليم
مملكة الكويت



توجيهات منهج الأحياء للصف العاشر الفترة الدراسية الأولى 2024 - 2025م



التوجيه الفني العام للعلوم

دولة الكويت
وزارة التربية

تابع : آلية التطبيق لمادة الأحياء للمرحلة الثانوية الصف العاشر
الفترة الدراسية الأولى للعام الدراسي 2024 / 2025م

أطر الإمتحانات القصيرة

محتوى الامتحان	موعد التنفيذ	الامتحان
العاشر من صفحة 14 إلى صفحة 27	الأسبوع الخامس	القصير (1)
العاشر من صفحة 28 إلى صفحة 37 ومن صفحة 43 إلى صفحة 53	الأسبوع التاسع	الامتحان (2) القصير

ملاحظة :-
- التأكيد على عدم إدراج الدروس المعقدة حسب توزيع المنهج في الاختبار.
- الأسئلة تكون بطريقة (كتاب الطالب وبنوك الأسئلة المعتمدة).
- الاطلاع على التوجيهات (فيما لا يسأل الطالب عنه).

الامتحان القصير الأول والثاني :

الدرجة	عدد بنود السؤال	نوعية السؤال	السؤال
1	$\frac{1}{2} \times 1$	أ- اختبار من متعدد/أو عبارات الصواب والخطأ/أو مصطلح علمي.	الأول
	$\frac{1}{2} \times 1$	ب- كتابة البيانات على الرسم /أو إكمال الرسم.	
$\frac{1}{2}$	$\frac{1}{2} \times 1$	أ - تحليل/ أو مقارنة/ أو أهمية/أو أجب عن الأسئلة التالية (مخططات سهمية، العوامل، المراحل، الخصائص).	الثاني
	$\frac{1}{2}$	ب - عدد ما يلي/أو عبارات علمية مع أسئلة/أو رسومات تتضمن أسئلة حولها /أو الكلمة غير المنسجمة في العبارة مع ذكر السبب.	
2		المجموع	

الموجه الفني العام للعلوم بالتكليف
أ.دلال المسعود
دليلها المسعود
الوجه الفني العام للعلوم بالتكليف
أ.دلال مسعود المسعود
2024 / 1 / 1

وزارة التربية
التوجيه الفني العام للعلوم



توجيهات منهج الأحياء للصف العاشر
الفترة الدراسية الأولى 2024 - 2025



روابط الكترونية

<u>العنوان</u>	<u>الموقع الإلكتروني</u> <u>للتوجيه الفني العام للعلوم</u>	<u>قناة اليوتيوب للتوجيه</u> <u>الفني العام للعلوم</u>	<u>القناة التربوية الكويتية للمرحلة</u> <u>الثانوية (أحياء)</u>	<u>كتاب الطالب</u> 2024/2025
<u>الباركود</u>				
<u>الرابط</u>	التوجيه الفني العام للعلوم – وزارة التربية – دولة الكويت (kuwaitscience.com)	التوجيه العام للعلوم دولة الكويت - YouTube	https://youtube.com/playlist?list=PL5_J6az5E-LMrP9G2f35DNc-HdJXx6mft&si=Wpgx0KGH3wvxHdlf	https://2u.pw/mlZVcQil



توجيهات منهج الأحياء للصف العاشر الفترة الدراسية الأولى 2024 - 2025



الجزء الأول من مقرر الأحياء للصف العاشر

الوحدة الأولى : الخلية - التركيب والوظيفة		عدد الحصص = 23	
الفصل الأول : دراسة الخلية الحية		عدد الحصص = 6 + 1 ممارسات وتطبيقات	
الوحدة	الأسبوع الأول	الأسبوع الثاني	الأسبوع الثالث
الأولى	ممارسات وتطبيقات (1) أنشطة تواكب مهارات القرن الحادي والعشرين	الدرس (1 - 1) الخلية وحدة تركيبية ووظيفية 1. اكتشاف الخلايا 2. النظرية الخلوية تنفيذ النشاط رقم (1) بعنوان استخدام عدسة يدوية للتكبير	الدرس (2 - 1) تركيب الخلية 1. غشاء الخلية 2. جدار الخلية تنفيذ النشاط رقم (3) بعنوان كيف تصمم نموذجاً لغشاء الخلية
الثانية		الدرس (1 - 1) الخلية وحدة تركيبية ووظيفية 3. خلايا متنوعة 4. تطور المجاهر تنفيذ النشاط رقم (2) بعنوان كيف تستخدم المجهر	الدرس (2 - 1) تركيب الخلية 3. السيتوبلازم 4. عضيات الخلية 1.4 الشبكة الإندوبلازمية 2.4 الرايبوسومات 3.4 الميتوكوندريا

التوجيهات الفنية الخاصة بالدرس (1-1) الخلية وحدة تركيبية ووظيفية :

** يرجى مراعاة وتوضيح ما يلي أثناء تقديم هذا الدرس:

- شرح أسس النظرية الخلوية.
- إدراك أهمية دور المجهر الضوئي والمجهر الإلكتروني في دراسة الخلية.
- الحرص على تقدير دور العلم والعلماء في الاكتشافات العلمية.
- مقارنة الأشياء باستخدام العدسة اليدوية أو بدونها (نشاط 1).
- استخدام المجهر لفحص بعض التفاصيل الدقيقة غير الظاهرة للعين المجردة (نشاط 2).

**يحتوي الدرس على فقرة إثرائية :

- تاريخ العلوم (اكتشافات تمت باستخدام المجهر الضوئي) صفحة (15) ، وهي فقرة غير تقييمية.



توجيهات منهج الأحياء للصف العاشر الفترة الدراسية الأولى 2024 - 2025



التوجيهات الفنية الخاصة بالدرس (1-2) تركيب الخلية :

** يرجى مراعاة وتوضيح ما يلي أثناء تقديم هذا الدرس:

- تحديد أقسام الخلية وموقع كل منها.
- وصف تركيب الغشاء الخلوي والجدار الخلوي ووظيفتهما.
- وصف تركيب أهم العضيات الخلوية ووظائفها.
- تمييز أقسام النواة ووظيفة كل قسم.
- المقارنة بين حمضي DNA و RNA.
- المقارنة بين خلية حيوانية وخلية نباتية.
- إمكانية استخدام بعض المواد البسيطة المتوفرة في البيت لتصميم نموذج لغشاء الخلية وإعداده (نشاط 3).
- بناء نموذج للولب المزدوج لحمض DNA (نشاط 4).
- ** يحتوي الدرس على فقرة إثرائية :
- علم الأحياء في حياتنا اليومية (لا مكان للنواة) صفحة (26) ، وهي فقرة غير تقويمية.



توجيهات منهج الأحياء للصف العاشر الفترة الدراسية الأولى 2024 - 2025



الجزء الأول من مقرر الأحياء للصف العاشر

الوحدة الأولى : الخلية - التركيب والوظيفة		عدد الحصص = 23	
الفصل الأول : دراسة الخلية الحية		عدد الحصص = 3 + 1 ممارسات وتطبيقات	
الفصل الثاني : انقسام الخلايا		عدد الحصص = 4	
الوحدة	الأسبوع الخامس	الأسبوع السادس	الأسبوع السابع
الأولى	الدرس (1 - 3) تنوع الخلايا 1. الخلايا أولية النواة والخلايا حقيقية النواة تنفيذ النشاط رقم (5) بعنوان مقارنة الخلية النباتية والخلية الحيوانية	الدرس (1 - 4) تنوع الأنسجة في النبات والحيوان 2. الأنسجة الحيوانية أ. الأنسجة الطلائية ب. الأنسجة الضامة ج. الأنسجة العضلية د. الأنسجة العصبية	الدرس (2 - 1) النمط النووي 1. النمط النووي 2. تحضير النمط النووي
الثانية	الدرس (1 - 4) تنوع الأنسجة في النبات والحيوان (الأنسجة البسيطة والمركبة) 1. الأنسجة النباتية 1.1 الأنسجة النباتية البسيطة 2.1 الأنسجة النباتية المركبة	ممارسات وتطبيقات (2) أنشطة تواكب مهارات القرن الحادي والعشرين الدرس (1-5) الفيروسات والفيروسات والبريونات معلق	الدرس (2 - 1) النمط النووي 3. تحليل لنمط النووي 1.3 النمط النووي للخلايا الجسمية 2.3 النمط النووي للخلايا الجنسية

التوجيهات الفنية الخاصة بالدرس (3-1) تنوع الخلايا :

** يرجى مراعاة وتوضيح ما يلي أثناء تقديم هذا الدرس:

- توضيح الفروق بين الخلايا أولية النواة (غير حقيقية النواة) والخلايا حقيقية النواة
- التعرف على التشابه والاختلاف بين خلايا الكائنات وحيدة الخلية والكائنات عديدة الخلايا.
- الحرص على اكتساب الطالب مهارة الرسم الدقيق للخلية النباتية والحيوانية.
- مقارنة تركيب الخلية النباتية والخلية الحيوانية (نشاط 5).
- ** يحتوي الدرس على فقرة إثرائية:
- علم الأحياء في حياتنا اليومية (أكل السيليلوز) صفحة (29)، وهي فقرة غير تقويمية.



توجيهات منهج الأحياء للصف العاشر الفترة الدراسية الأولى 2024 - 2025



التوجيهات الفنية الخاصة بالدرس (1-4) تنوع الأنسجة في النبات والحيوان :

**** يرجى مراعاة وتوضيح ما يلي أثناء تقديم هذا الدرس:**

- التعرف على مفهوم النسيج.
- التمييز بين النسيج البسيط والنسيج المركب.
- التعرف على مختلف أنواع الأنسجة النباتية والحيوانية.

التوجيهات الفنية الخاصة بالدرس (2-1) النمط النووي :

**** يرجى مراعاة وتوضيح ما يلي أثناء تقديم هذا الدرس:**

- التعرف على مفهوم النمط النووي ومضمونه.
- وصف خطوات تحضير النمط النووي.
- المقارنة بين النمط النووي للخلية ثنائية المجموعة الكروموسومية والخلية أحادية المجموعة الكروموسومية.
- ** يحتوي الدرس على فقرتين إثرائيتين:**

- تاريخ العلوم (الصورة المجهرية) صفحة (43) ، وهي فقرة غير تقييمية.
- تاريخ العلوم (تاريخ النمط النووي) صفحة (47) ، وهي فقرة غير تقييمية.

التوجيهات الفنية الخاصة بالدرس (2-2) الانقسام الميوزي :

**** يرجى مراعاة وتوضيح ما يلي أثناء تقديم هذا الدرس:**

- تحديد أهمية الانقسام الميوزي.
- وصف المراحل المختلفة للانقسام الميوزي.
- تعرف أحد محددات نمو الخلية والمحفز لانقسامها باستخدام الأشكال التخطيطية (نشاط 6).
- ** يحتوي الدرس على فقرتين إثرائيتين:**

- العلم والمجتمع والتكنولوجيا (التئام الجروح) صفحة (49) ، وهي فقرة غير تقييمية.
- العلم والمجتمع والتكنولوجيا (الهرمونات الصناعية) صفحة (53) ، وهي فقرة غير تقييمية.



توجيهات منهج الأحياء للصف العاشر الفترة الدراسية الأولى 2024 - 2025



الجزء الأول من مقرر الأحياء للصف العاشر

الوحدة الأولى : الخلية - التركيب والوظيفة		عدد الحصص = 23	
الفصل الثاني: انقسام الخلايا		عدد الحصص = 3 + 1 ممارسات وتطبيقات	
الفصل الثالث: العمليات الخلوية		عدد الحصص = 3 + 1 ممارسات وتطبيقات	
الحصة	الأسبوع التاسع	الأسبوع العاشر	الأسبوع الحادي عشر
الأولى	الدرس (2 - 2) الانقسام الميوزي تنفيذ النشاط رقم (7) بعنوان فحص أطوار الانقسام الميوزي	الدرس (2 - 3) الانقسام الميوزي 2.2 الانقسام الميوزي الثاني تنفيذ النشاط رقم (9) تصميم نماذج لأطوار الانقسام الخلوي (ميوزي / ميوزي)	الدرس (3 - 1) الخلايا والبيئة المحيطة بها (تبادل المواد مع البيئة الخارجية) 3.النقل الكتلي (النقل الكبير)
الثانية	الدرس (2 - 3) الانقسام الميوزي 1.أهمية الانقسام الميوزي 2. مراحل وأطوار الانقسام الميوزي 1.2 الانقسام الميوزي الأول تنفيذ النشاط رقم (8) بعنوان حساب الأعداد الفردية والزوجية للكروموسومات	ممارسات وتطبيقات (3) أنشطة تواكب مهارات القرن الحادي والعشرين الدرس (2 - 4) الانقسام الخلوي غير المنتظم النشاط رقم (10) بعنوان معلومات من معلق	الدرس (3 - 1) الخلايا والبيئة المحيطة بها (تبادل المواد مع البيئة الخارجية) 2.النقل النشط تنفيذ النشاط رقم (12) بعنوان تحليل التركيزات الأيونية
		ممارسات وتطبيقات (4) أنشطة تواكب مهارات القرن الحادي والعشرين الدرس (3-2) التركيب الكيميائي لأجسام الكائنات الحيّة الدرس (3-3) التفاعلات الكيميائية داخل أجسام الكائنات الحيّة الدرس (3-4) دور التفاعلات الكيميائية في العمليات الحيوية الأنشطة العملية رقم (13-14 -15-16-17- 18-19-20-21) معلق	

التوجيهات الفنية الخاصة بالدرس (2-2) الانقسام الميوزي { نشاط رقم 7 } :

** يرجى مراعاة وتوضيح ما يلي أثناء تقديم هذا الدرس:

- تفحص مراحل الانقسام الميوزي مجهرياً.
- ملاحظة أطوار الانقسام الميوزي وتحديد موقع حدوثه في قمة جذر البصل.
- حساب النسبة المئوية للخلايا المنقسمة.
- الحرص على اكتساب المتعلم مهارة الرسم الدقيق للأطوار المختلفة للانقسام الميوزي.



توجيهات منهج الأحياء للصف العاشر الفترة الدراسية الأولى 2024 - 2025



التوجيهات الفنية الخاصة بالدرس (2-3) الانقسام الميوزي :

**** يرجى مراعاة وتوضيح ما يلي أثناء تقديم هذا الدرس:**

- تحديد أهمية الانقسام الميوزي.
 - وصف المراحل المختلفة للانقسام الميوزي.
 - المقارنة بين مراحل الانقسام الميوزي والميوزي.
 - تحديد العدد الفردي أو الزوجي للكروموسومات بدلالة الرقم الثاني (نشاط 8).
 - تصميم نماذج لأطوار الانقسام الميوزي و/ أو الميوزي وإعدادها (نشاط 9).
- ** يحتوي الدرس على فقرة إثرائية:**

- علم الأحياء في حياتنا اليومية (الدجاج والبيض) صفحة (56) , وهي فقرة غير تقويمية.

التوجيهات الفنية الخاصة بالدرس (3-1) الخلايا والبيئة المحيطة بها (تبادل المواد مع البيئة الخارجية) :

**** يرجى مراعاة وتوضيح ما يلي أثناء تقديم هذا الدرس:**

- تفسير آليات نقل المواد بين الخلية والبيئة المحيطة بها.
- توضيح آليات نقل وتبادل المواد مع البيئة الخارجية وتبسيط بعض المفاهيم بإجراء بعض الأنشطة التوضيحية بالرجوع إلى كتاب المعلم.
- استنتاج دور غشاء الخلية في عملية النقل الخلوي , وتحديد الظواهر الفيزيائية التي تتم خلاله (نشاط 11).
- تحديد اتجاه انتقال الأيونات من / إلى داخل أو خارج الخلية (نشاط 12).

* مراجعة الوحدة :

تحتوي مراجعة الوحدة على كل مما يلي:

1. المفاهيم التي تم استعراضها خلال شرح الدروس.
2. الأفكار الرئيسية للوحدة.
3. خريطة مفاهيم لكل فصل.
4. أسئلة مراجعة الوحدة.
5. مصطلحات علمية.



توجيهات منهج الأحياء للصف العاشر
الفترة الدراسية الأولى 2024 - 2025



الجزء الأول من مقرر الأحياء للصف العاشر

الأسبوع الثالث عشر

الأسبوع الثالث عشر	
الحصة الثانية	الحصة الأولى
الاختبار العملي	تدريب للاختبار العملي
ملاحظات الاختبار العملي	

أ- ملاحظات هامة :

- 1- تدريب المتعلم على جميع العينات المذكورة في الجدول المرفق.
- 2- عرض العينات الحية والمحفوظة والمجسمات والابتعاد عن الصور والشفافيات والمصورات.
- 3- تدريب المتعلم مسبقاً على رسم العينة كرسـم تخطيطي مبسط مع كتابة البيانات على الرسم.



توجيهات منهج الأحياء للصف العاشر
الفترة الدراسية الأولى 2024 - 2025



ب - العينات المقترحة للامتحان العملي للصف العاشر للفصل الدراسي الأول 2024 - 2025م

يكون عدد عينات التعرف (3 عينات) ، أما العينة رقم (4) تكون شريحة مجهرية في (التعرف على العينة + مهارة الرسم) يتم اختيار العينات من التالي :

م	اسم العينة	المطلوب من الطالب	العينة المعروضة أمام الطالب
1	خلية دم حمراء	التعرف على العينية	شريحة مجهرية
2	خلية نباتية	التعرف على عضية معينة	مجسم فقط
3	خلية حيوانية	التعرف على عضية معينة	مجسم فقط
4	الميتوكوندريا	التعرف على العينة	مجسم فقط
5	البلاستيدة الخضراء	التعرف على المكونات	مجسم فقط
6	النسيج البرانشيمي	التعرف على العينة	شريحة مجهرية
7	النسيج الكولنشيبي	التعرف على العينة	شريحة مجهرية
8	النسيج الاسكلرنشيبي	التعرف على العينة	شريحة مجهرية
9	ألياف عضلية ملساء	التعرف على العينة	شريحة مجهرية
10	ألياف عضلية هيكلية	التعرف على العينة	شريحة مجهرية
11	ألياف عضلية قلبية	التعرف على العينة	شريحة مجهرية أو مجسم القلب
12	نسيج عظمي	التعرف على العينة	شريحة مجهرية
13	نسيج هيكلية غضروفي	التعرف على العينة	شريحة مجهرية
14	مراحل الانقسام الميوزي	التعرف على اسم المرحلة (الاستوائية - الانفصالية) فقط لا غير	شريحة مجهرية
15	مراحل الانقسام الميوزي	التعرف على اسم المرحلة (الاستوائية - الانفصالية) فقط لا غير	شريحة مجهرية



توجيهات منهج الأحياء للصف العاشر
الفترة الدراسية الأولى 2024 - 2025



ج - توزيع درجة الامتحان العملي:

الدرجة	بنود التقويم
$1.5 = 0.5 \times 3$	التعرف على العينات
$1 = 0.5 + 0.5$	التعرف على العينة + مهارة الرسم
0.5	السلوك المخبري
3	الجموع



توجيهات منهج الأحياء للصف العاشر الفترة الدراسية الأولى 2024 - 2025



د - نموذج الامتحان العملي:

وزارة التربية
الإدارة العامة
التوجيه الفني للتعليم
ثبوتية :
الامتحان العملي

الصف العاشر - أحياء
الفترة الدراسية للعام الدراسي 2024/2025 م

أولاً : تعرف على العينات التالية بالترقيم :- (1 = 0.5 نصف درجة ونصف)

رقم العينة	اسم العينة	درجة الطالب
1		
2		
3		

ثانياً : تعرف على العينة ومهارة الرسم :- (1 = 0.5 نصف درجة)

اسم العينة 0.5 نصف درجة	رسم العينة 0.5 نصف درجة	درجة الطالب

درجة التعرف على العينات (1 = 0.5 نصف درجة ونصف)
درجة التعرف على العينة ورسمها (1 = 0.5 نصف درجة)
السلوك المخبري (0.5 درجة)
المجموع (3 درجة)

3