

تم تحميل هذا الملف من موقع ملفات الكويت التعليمية



[com.kwedufiles.www//:https](https://www.kwedufiles.com)

\*للحصول على أوراق عمل لجميع الصفوف وجميع المواد اضغط هنا

\* للحصول على أوراق عمل لجميع مواد الصف الثامن اضغط هنا

<https://kwedufiles.com/8>

\* للحصول على جميع أوراق الصف الثامن في مادة اجتماعيات وجميع الفصول, اضغط هنا

<https://kwedufiles.com/8social>

\* للحصول على أوراق عمل لجميع مواد الصف الثامن في مادة اجتماعيات الخاصة بـ الفصل الأول اضغط هنا

<https://www.kwedufiles.com/8social1>

\* لتحميل كتب جميع المواد في جميع الفصول للـ الصف الثامن اضغط هنا

<https://www.kwedufiles.com/grade8>

\* لتحميل جميع ملفات المدرس مذكرات المفيد اضغط هنا

[bot\\_kwlinks/me.t//:https](https://me.t/bot_kwlinks)

للحصول على جميع روابط الصفوف على تلغرام وفيسبوك من قنوات وصفحات: اضغط هنا

الروابط التالية هي روابط الصف الثامن على مواقع التواصل الاجتماعي

مجموعة الفيسبوك

صفحة الفيسبوك

مجموعة التلغرام

بوت التلغرام

قناة التلغرام

رياضيات على التلغرام

مذكرات المفيد ( ٦٦٦٦٣٨٨١ / ٩٩٩٩٤٥٣٧ )

\* **البيئة الطبيعية :-** كل ما يحيط بالإنسان من ظواهر حية ، وغير حية ليس للإنسان أي دخل في وجودها وتتمثل في بنية الأرض والتضاريس والمناخ والنبات الطبيعي والحيوانات .

- ظهر مصطلح علم البيئة الطبيعية في " منتصف القرن التاسع عشر الميلادي " من قبل عالم الطبيعة " هنري ديفيد " .



- **مميزات البيئة الطبيعية :-**

- ١ - التوازن البيئي .
- ٢ - العلاقة التبادلية بين عناصر البيئة الطبيعية .
- ٣ - توفر موارد طبيعية عديدة .
- ٤ - وحدات بيئية كاملة ضمن حدود جغرافية .

- **مثال على عدم التوازن البيئي :-**

- التصحر / التلوث / قطع الأشجار بطريقة غير منظمة .

\* **التوازن البيئي :-** هو التفاعل المستمر بين مكونات البيئة الذي يحفظ استقرارها النسبي في زمن

محدد دون أن يتأثر أي مكون على المكونات الأخرى .

\* **تعلمت من الدرس أن :-**

- ١ - البيئة الطبيعية :- كل ما يحيط بالإنسان من ظواهر حية ، وغير حية ليس للإنسان أي دخل في وجودها وتتمثل في بنية الأرض والتضاريس والمناخ والنبات الطبيعي والحيوانات .
- ٢ - البيئة تعد أحد أضلاع مثلث الحياة الذي يتكون من الإنسان والبيئة والموارد الطبيعية .
- ٣ - البيئة الطبيعية لها العديد من المميزات .

مذكرات المفيد ( ٦٦٦٦٣٨٨١ / ٩٩٩٩٤٥٣٧ )

**\* نشاط رقم ١٠ :-**

- لاحظ الصورة في الشكل " ١ " ثم استخراج أقسام البيئة .
- ١- البيئة غير الحية .
- ٢- البيئة الحية .

**\* نشاط رقم ٢٠ :-**

- أكتب أضلاع مثلث الحياة في الشكل المقابل .



**\* نشاط رقم ٣٠ :-**

- العلاقة بين الكائنات الحية وبيئتها .
- تعتمد جميع الكائنات الحية على بيئتهم لتزويدهم بما يحتاجون إليه، بما في ذلك الغذاء والماء والمأوى .
- التعايش هو علاقة وثيقة بين الكائنات الحية من مختلف الأنواع في أي واحد على الأقل من فوائد الكائنات الحية .
- المنافسة هي العلاقة بين الكائنات الحية التي تعتمد على نفس الموارد .



\* تعلمت من الدرس أن :-

- ١ - تفيد خطوط الطول في معرفة الوقت / دوائر العرض في تحديد الأقاليم المناخية .
- ٢ - تقع دولة الكويت ما بين دائرتي عرض ٤٥ و ٢٨ / ٠٥ و ٣٠ شمال خط الاستواء ، وبين خطي طول ٣٠ و ٤٦ / ٣٠ و ٤٨ شرق جرينتش .
- ٣ - جميع مناطق التوقيت في العالم يلتقي في القطبين الشمالي والجنوبي .

\* نشاط رقم ١ :-

- فرق بين كل من :-

الموقع النسبي	الموقع الفلكي
هو موقع الدولة بالنسبة لليابس والماء .	هو موقع الدولة بالنسبة لخطوط الطول ودوائر العرض .

١٧.٠٩٨ كم  
٠.٤ كم وتقع

مذكرات المفيد ( ٦٦٦٦٣٨٨١ / ٩٩٩٩٤٥٣٧ )

\* نشاط رقم ٢٠ :-

- قارن بين خطوط الطول ودوائر العرض من حيث :-

دوائر العرض	خطوط الطول	أوجه المقارنة
خط الاستواء ورقمه " صفر "	خط جرينتش ورقمه " صفر "	الخط الأساسي أو الرئيسي
- تقسيم الكرة الأرضية إلى مناطق مناخية .	- تعيين الزمن بين الأماكن على سطح الأرض . - خط طول ١٨٠ يسمى خط التاريخ الدولي ومنه يبدأ اليوم .	الأهمية

\* نشاط رقم ٣٠ :-

أ - شبه الجزيرة العربية :- الشمال الشرقي .

ب - الخليج العربي :- الشمال الغربي .

مذكرات المفيد  
٩٩٩٩٤٥٣٧ - ٦٦٦٦٣٨٨١

مذكرات المفيد ( ٦٦٦٦٣٨٨١ / ٩٩٩٩٤٥٣٧ )

\* **التهرية :-** هي عملية نحت وتشكيل سطح الأرض ، ونقل الفتحات الصخرية وارسابها في مكان آخر من خلال الرياح والمياه الجارية والجليد والأمواج والمياه الجوفية .  
\* **هل تعلم :-**

- الأشجار القائمة في السهول الاستوائية تتميز ب :-
  - ☒ قشرتها السميكة التي تحميها من الحرائق .
  - ☒ جذورها المتوغلة في الأعماق لتمتص بها المياه الجوفية .
  - ☒ كثير من هذه الأشجار أشواك تحمي أوراقها من أن تلتهمها حيوانات الرعي .

\* **هل تعلم :-**

- الرياضي الكويتي " **زيد السيد الرفاعي** " أول عربي يتسلق أعلى قمة في العالم " **قمة إفرست** " البالغ ارتفاعها ٨.٨٤٨ م عام ٢٠٠٣ م .



\* **تعلمت من الدرس :-**

- ١ - تتنوع مظاهر السطح على وجه الكرة الأرضية .
- ٢ - الجبال أقل مظاهر التضاريس صلاحية للاستقرار البشري .
- ٣ - تعد السهول من أفضل مناطق الاستقرار البشري .
- ٤ - درجة الحرارة ترتفع درجة واحدة كلما ارتفعنا عن سطح الأرض ١٥٠ مترا .

مذكرات المفيد ( ٦٦٦٦٣٨٨١ / ٩٩٩٩٤٥٣٧ )

**\* نشاط رقم ٤ - :-**

- اذا كنت على سطح الأرض ، وكانت درجة الحرارة ١٠ ، وارتفعت ٤٥٠ متر ، كم تصبح درجة الحرارة في القمة .
- ٧ درجات مئوية .

**\* ثالثاً :- المناخ :-**

**\* المناخ :- هو حالة الجو خلال فترة زمنية طويلة .**

- يختلف المناخ من منطقة إلى أخرى فوق سطح الأرض بشكل واضح تبعاً لعدة عناصر .
- وغالباً ما يحدث تداخل بين درجات الحرارة وكميات الأمطار وأوقاتها .
- مما يسبب التباين في المناخ السائد في المناطق المختلفة فتنشأ ظروف طبيعية متباينة تؤدي إلى نشأة أنماط مختلفة من النظم المناخية .

عناصر المناخ		
درجة الحرارة	الرياح	
الضغط الجوي	الأمطار	الرطوبة

**\* هل تعلم :-**

- تعرضت دولة الكويت لأمطار غزيرة في عام ١٩٣٤م أدت إلى :-
  - ❖ هدم الكثير من البيوت المبنية من الطين .
  - ❖ تضرر حوال ١٨.٠٠٠ شخص ، وعرفت تلك السنة بسنة الهدامة الأولى .
- سنة الهدامة الثانية كانت في عام ١٩٥٤م حيث هطلت أمطار أكثر غزارة من التي سبقتها ، وتهدمت الكثير من البيوت .
- في شهر نوفمبر من عام ٢٠١٨م تعرضت دولة الكويت لموجة من الأمطار الغزيرة التي استمرت لمدة أسبوع أدت إلى تعطيل الجهات الحكومية في الدولة .

٢٦

\* نشاط رقم ١٠ :-

- لاحظ خريطة العالم شكل " ١٥ " وأكمل الجدول التالي :-

القارات	الجبال	الهضاب	السهول
آسيا	جبال الهيمالايا جبال عسير والحجاز	هضبة نجد هضبة التبت	سهول دجلة والفرات
أفريقيا	جبال أطلس	هضبة أثيوبيا	نهر النيل
أوروبا	جبال الألب جبال اسكندنافيا	الهضاب الوسطى	السهول الأوروبية العظيم

\* نشاط رقم ٢٠ :-

- حول نسبة الجبال والهضاب والسهول إلى دائرة بيانية .

نسبة الجبال والهضاب والسهول



مذكرات المفيد  
6663881 - 9994537

\* نشاط رقم ٣٠ :-

- علل :- تعد السهول من أفضل مناطق الاستقرار البشري .
- لأنها تتميز باستوائها ، وقلة ارتفاعها .
- يتركز فيها السكان لسهولة التنقل .
- سهولة بناء المساكن عليها .
- تعتبر موانئ طبيعية .

٢٦



مذكرات المفيد ( ٦٦٦٦٣٨٨١ / ٩٩٩٩٤٥٣٧ )

١ - حدد الإقليم المناخي لدولة الكويت .

- المناخ الصحراوي الحار .

٢ - الإقليم المناخي الأكثر انتشاراً في العالم ؟

- المناخ الصحراوي الحار .

٣ - الإقليم المناخي الذي تفضل العيش فيه ؟ ولماذا ؟

- مناخ البحر المتوسط :- لاعتدال المناخ .

**\* نشاط رقم ٣٠ :-**

- كتابة تقرير عن تنوع الأقاليم المناخية في العالم .

- بقدر حكمة الله تعالى في تنوع الأقاليم المناخية ، فالأقاليم المناخية مناطق متصلة أو منفصلة من سطح الأرض ولكنها متشابهة في خصائصها المناخية من حيث درجة الحرارة الرياح / الأمطار .

٦٩

مذكرات المفيد ( ٩٩٩٩٤٥٣٧ / ٦٦٦٦٣٨٨١ )

\* تعلمت من الدرس :-

- ١ - أن هناك أنواعا عديدة من البيئات الطبيعية .
- ٢ - أن البحار والمحيطات تغطي مساحة كبيرة من الكرة الأرضية .
- ٣ - أن أكثر البيئات المناخية ملائمة للعيش هي البيئة المعتدلة .
- ٤ - البيئة الجبلية تعتبر بيئة للسياحة .

\* نشاط رقم ١٠ :-

- أكمل الخريطة الذهنية التالية بما هو مطلوب :-

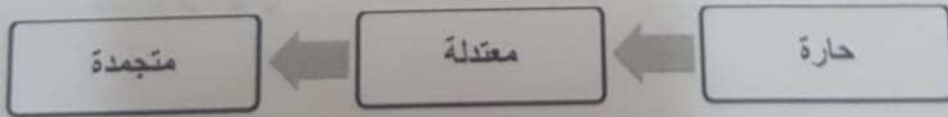


مذكرات المفيد  
66663881 - 98994557

\* نشاط رقم ٢٠ :-

- أكمل الشكل التالي حسب ما هو مطلوب :-

أنواع البيئة الطبيعية المناخية



مذكرات المفيد ( ٦٦٦٦٣٨٨١ / ٩٩٩٩٤٥٣٧ )

٣٣

\* نشاط رقم ٢٠ :-

- لاحظ الصور التي أمامك ثم حدد أنواع البيئات المناسبة لها :-



بيئة متجمدة



بيئة صحراوية

مذكرات المفيد  
٩٩٩٩٤٥٣٧ / ٦٦٦٦٣٨٨١

\* نشاط رقم ٤٠ :-

- عل :- تعد البيئة المعتدلة من أفضل البيئات للعيش على وجه الكرة الأرضية .
- ممارسة العديد من الأنشطة .
- تنوع الحياة النباتية والحيوانية أكثر من البيئات الأخرى .
- ازدياد البناء والاستقرار عن غيرها من البيئات .
- إمكانية إقامة النشاط الزراعي والصناعي فيها .

٣٣

مذكرات المفيد  
66663881-99994537

### تقويم الوحدة الأولى

\* أولا :- أكمل العبارات التالية بما يناسبها :-

- ١ - العالم الذي استخدم علم البيئة الطبيعية كمفهوم جديد يدرس في الجامعات يسمى هنري ديفيد.
- ٢ - خط الأساس لخطوط الطول يسمى خط جرينتش.
- ٣ - خط طول ١٨٠ والذي يبدأ منه اليوم يسمى خط التاريخ الدولي.
- ٤ - تقع دولة الكويت بين دائرتي عرض ٤٥ و ٢٨ / ٥٥ و ٣٠.
- ٥ - تقع دولة الكويت بالنسبة لقارة آسيا جهة الجنوب الغربية.
- ٦ - تقع دولة الكويت بالنسبة لشبه الجزيرة العربية جهة الشمال الشرقي.
- ٧ - تقع دولة الكويت بالنسبة للخليج العربي جهة الشمال الغربي.
- ٨ - أول رياضي عربي تسلق قمة إفرست اسمه زيد السيد الرفاعي.
- ٩ - تعرضت دولة الكويت لأمطار غزيرة ، وعرفت بسنة الهدامة الأولى عام ١٩٣٤ م .
- ١٠ - تعرضت دولة الكويت لأمطار غزيرة استمرت لمدة أسبوع أدت إلى تعطيل جميع الجهات الحكومية عام ٢٠١٨ م .

\* ثانيا :- أكمل المخططات السهمية التالية بما يناسبها :-

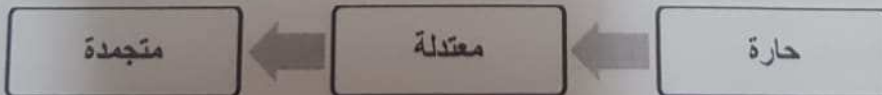
١ - أقسام البيئة



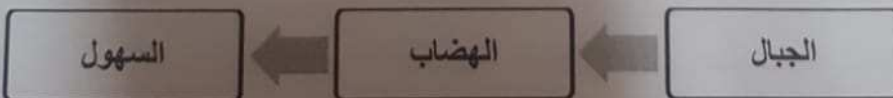
٢ - أقسام البيئة التضاريسية



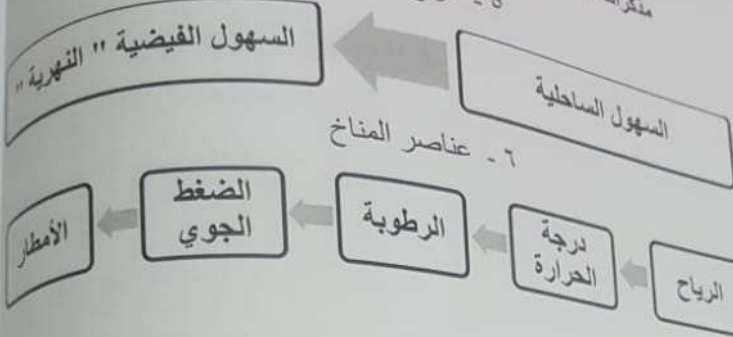
٣ - أقسام البيئة المناخية



٤ - أقسام التضاريس



مذكرات المفيد ( ٦٦٦٦٣٨٨١ / ٩٩٩٩٤٥٣٧ )  
٥ - أنواع السهول



\* ثالثا :- أكمل الجداول التالية حسب ما هو مطلوب في كل جدول :-

مذكرات المفيد  
66663881 - 99994537

١ - قارن بين كل من :-

دوائر العرض	خطوط الطول	وجه المقارنة
خط الاستواء ورقمه " صفر "	خط جرينتش ورقمه " صفر "	الخط الأساسي
١٨٠ ( ٩٠ في الشمال ) ( ٩٠ في الجنوب )	٣٦٠ ( ١٨٠ في الشرق ) ( ١٨٠ في الغرب )	عدد الخطوط
خط وهمي يرسم على الكرة الأرضية ويقسمها إلى نصفين شمالي وجنوبي .	خط وهمي يرسم على الكرة الأرضية ويقسمها إلى نصفين شرقي وغربي . - خط طول ١٨٠ يسمى خط التاريخ الدولي ومنه يبدأ اليوم .	الخصائص
- تقسيم الكرة الأرضية إلى أقاليم مناخية .	- تعيين الزمن بين الأماكن على سطح الأرض .	الأهمية

٣٦ و ٣٥

مذكرات المفيد ( ٦٦٦٦٣٨٨١ / ٩٩٩٩٤٥٣٧ )

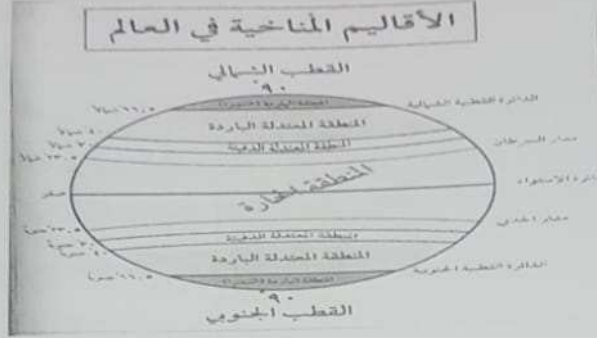
- ٢ - مميزات البيئة البحرية .
  - الحفاظ على التوازن البيئي للكرة الأرضية .
  - توفير الثروات المعدنية والنباتية والسمكية المختلفة للإنسان .
  - توفير طرق المواصلات ومجال للترفيه والسياحة .
- ٣ - مميزات البيئة الجبلية .
  - تخزين المياه الطبيعية والثروات المعدنية المهمة .
  - تعتبر بيئة طبيعية للحياة البرية .
  - بيئة سياحية .
- ٤ - مميزات البيئة المعتدلة .
  - ممارسة العديد من الأنشطة .
  - تنوع الحياة النباتية والحيوانية أكثر من البيئات الأخرى .
  - ازدياد البناء والاستقرار عن غيرها من البيئات .
  - إمكانية إقامة النشاط الزراعي والصناعي فيها .
- ٥ - العوامل المؤثرة في التضاريس .
  - الرياح .
  - الأمطار .
  - الحرارة .
  - النباتات .
  - الإنسان .

٣٧

مذكرات المفيد  
99994537 - 66663881

\* خامسا  
- بيئة :-  
فيها مع  
- بيئة طبي  
وجودها و  
- توازن  
زمن مح  
- موقع  
- موقع  
- موقع  
- تض  
وسهوا  
- جبا  
- هض  
- سع  
- أفا  
\*

مذكرات المفيد ( ٩٩٩٩٤٥٣٧ / ٦٦٦٦٣٨٨١ )



\* تعلمت من الدرس :-

٢٨

- ١ - تعدد عناصر المناخ .
- ٢ - تتنوع الأقاليم المناخية في العالم .
- ٣ - تقع دولة الكويت ضمن الأقاليم المناخية الحارة .
- ٤ - المناخ يختلف من منطقة إلى أخرى .

\* نشاط رقم ١ :-

٢٨

- عرف مفهوم المناخ :- هو حالة الجو خلال فترة زمنية طويلة .

\* نشاط رقم ٢ :-

٢٩

- لاحظ الشكل رقم " ١٨ " ثم أجب عما يلي :-



- |   |  |  |  |
|---|--|--|--|
| <input type="checkbox"/> مناخ قطبي (التندرا)    | <input type="checkbox"/> مناخ قاري بارد جداً | <input type="checkbox"/> مناخ البحر المتوسط    | <input type="checkbox"/> المناخ الاستوائي      |
| <input type="checkbox"/> مناخ المعتدل شرق القطب | <input type="checkbox"/> مناخ جيل            | <input type="checkbox"/> مناخ الصحراوي المعتدل | <input type="checkbox"/> المناخ المداري الحار  |
|   |  | <input type="checkbox"/> مناخ قاري بارد معتدل  | <input type="checkbox"/> المناخ الصحراوي الحار |

مذكرات المفيد  
66663881 - 99994537

٣٦

مذكرات المفيد ( ٩٩٩٩٤٥٣٧ / ٦٦٦٦٣٨٨١ )

٢ - لاحظ خريطة العالم شكل " ١٥ " ، وأكمل الجدول التالي :-

القارات	الجبال	الهضاب	السهول
آسيا	جبال الهيمالايا جبال عسير والحجاز	هضبة التبت هضبة نجد	سهول سيبيريا
أفريقيا	جبال أطلس	هضبة أثيوبيا	نهر النيل
أوروبا	جبال الألب جبال اسكندنافيا	بوهيميا	السهول الأوروبية العظيم
أمريكا الشمالية	جبال الأبلش جبال الروكي	لورنشيا	السهول الوسطي
أمريكا الجنوبية	جبال الأنديز	هضبة البرازيل	سهل السلفاس سهل اليمباس
أستراليا	السلاسل الأسترالية الشرقية	هضبة كمبرلي	السهول الجنوبية

### مذكرات المفيد

66663681 - 99994537

٣ - قارن بين الأقاليم المناخية حسب ما هو مطلوب :-

المميزات	مثال	دوائر العرض	الأقاليم المناخية
ارتفاع درجة الحرارة والأمطار طوال العام	المناخ الاستوائي	٣٠ و ٠ شمالا وجنوبا خط الاستواء	الأقاليم الحارة
الاعتدال مع الميل إلى ارتفاع درجة الحرارة صيفا والدفء شتاء	مناخ البحر المتوسط	٤٠ و ٣٠ شمالا وجنوبا خط الاستواء	الأقاليم المعتدلة الدفيئة
الاعتدال مع الميل للبرودة في أشهر الشتاء	مناخ غرب أوروبا	٦٠ و ٤٠ شمالا وجنوبا خط الاستواء	الأقاليم المعتدلة الباردة
انخفاض درجة الحرارة إلى ما دون الصفر معظم أشهر السنة	مناخ التندرا " الصحاري الباردة "	٩٠ و ٦٠ شمالا وجنوبا خط الاستواء	الأقاليم الباردة

٣٧

\* رابعا :- أكتب ما تعرفه عن :-

- ١ - مميزات البيئة الطبيعية .
- التوازن البيئي .
- العلاقة التبادلية بين عناصر البيئة الطبيعية .
- توفر موارد طبيعية عديدة .
- وحدات بيئية كاملة ضمن حدود جغرافية .



مذكرات المفيد ( ٩٩٩٩٤٥٣٧ / ٦٦٦٦٣٨٨١ )

\* خامسا :- عرف المفاهيم والمصطلحات التالية :-

- بيئة :- هي الإطار الذي يعيش فيه الإنسان ، ويحصل فيه على مقومات حياته ، ويتفاعل فيها مع عناصر البيئة الأخرى .
- بيئة طبيعية :- كل ما يحيط بالإنسان من ظاهرات حية ، وغير حية ليس للإنسان أي دخل في وجودها وتتمثل في بنية الأرض والتضاريس والمناخ والنبات الطبيعي والحيوانات .
- توازن بيئي :- هو التفاعل المستمر بين مكونات البيئة الذي يحفظ استقرارها النسبي في زمن محدد دون أن يتأثر أي مكون على المكونات الأخرى .
- موقع فلكي :- هو موقع الدولة بالنسبة لخطوط الطول ودوائر العرض .
- موقع مكاني :- هو موقع الدولة في مكان معين .
- موقع نسبي :- هو موقع الدولة بالنسبة لليابس والماء .
- تضاريس :- هي الملامح الرئيسية لشكل سطح الأرض من مرتفعات ومنخفضات وأودية وسهول .
- جبال :- هي كل مرتفع من الأرض وله قمة لا يقل ارتفاعها عن ١٠٠٠ متر .
- هضاب :- هي أرض مرتفعة سطحها مستو وتمتد على مساحة كبيرة .
- سهول :- هي مساحة كبيرة من سطح الأرض تتميز باستوائها ، وقلة ارتفاعها .
- أقاليم مناخية :- مساحة من الأرض ذات خصائص مناخية متشابهة ومتميزة عن غيرها .
- \* سادسا :- عدد أضلاع مثلث الحياة في الشكل المقابل :-



مذكرات المفيد ( ٦٦٦٦٣٨٨١ / ٩٩٩٩٤٥٣٧ )

\* مبها :- علل لما يلي :-

- تعد البيئة المعتدلة من أفضل البيئات للعيش على وجه الكرة الأرضية .
- ممارسة العديد من الأنشطة .
- تنوع الحياة النباتية والحيوانية أكثر من البيئات الأخرى .
- ازدياد البناء والاستقرار عن غيرها من البيئات .
- إمكانية إقامة النشاط الزراعي والصناعي فيها .
- تعد السهول من أفضل مناطق الاستقرار البشري .
- لأنها تتميز باستوائها ، وقلة ارتفاعها .
- يتركز فيها السكان لسهولة التنقل .
- سهولة بناء المساكن عليها .
- تعتبر موانئ طبيعية .

\* ثامنا :- حول النسب التالية إلى دوائر بيانية وضع عنوان مناسب لها :-

### نسبة الجبال والهضاب والسهول

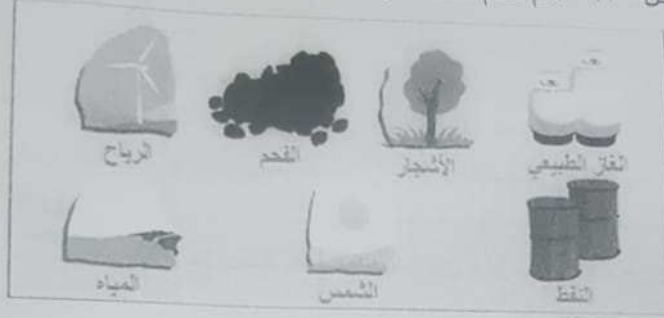


مذكرات المفيد  
1521001 - 0000000

مذكرات المفيد ( ٦٦٦٦٣٨٨١ / ٩٩٩٩٤٥٣٧ )

\* نشاط رقم ٢٠ :-

- لاحظ شكل " ٢٣ " ، ثم صمم مخططا سهميا للموارد الطبيعية .



٤٥



مذكرات المفيد  
99994537 - 66663881

٤٥

\* نشاط رقم ٣٠ :-

- التنمية المستدامة للأمم المتحدة .

- أنماط الاستهلاك والانتاج المستدامة :- تزايد عدد سكان العالم وتدهور الموارد الطبيعية وزيادة التحضير يعني تغذية المزيد من السكان بالأقل من المياه والأراضي الزراعية والعمالة الريفية .

مذكرات المفيد ( ٦٦٦٦٣٨٨١ / ٩٩٩٩٤٥٣٧ )

- أثر البيئة على الناحية الاجتماعية في العالم :-

بيئة نامية حضاريا	بيئة حضارية متقدمة
يكون فيها الإنسان صاحب قدرات علمية محدودة من استغلال موارد البيئة .	يملك فيها الإنسان قدرات علمية وتكنولوجية كبيرة تمكنه من استغلال مواردها حسب رغباته
البرازيل الهند جنوب أفريقيا المكسيك أوكرانيا	الولايات المتحدة الأمريكية أستراليا كندا اليابان ألمانيا وبريطانيا

- تمكن الإنسان من استغلال موارد البيئة لإشباع حاجاته ، وأصبح غير قادرا على العيش تقريبا في جميع البيئات الطبيعية .

- العوامل المؤثرة في طبيعة العلاقة بين الإنسان وبيئته :-

- ١ - طبيعة البيئة الجغرافية .
- ٢ - الكثافة السكانية في مكان محدد .
- ٣ - قدرة السكان العلمية والتكنولوجية على استغلال الموارد .

\* الكثافة السكانية :- عدد السكان  
مساحة الدولة

\* تعلمت من الدرس :-

- ١ - للبيئة أثر كبير على الناحية الاقتصادية والاجتماعية بالعالم .
- ٢ - تأثرت العلاقة بين الإنسان وبيئته عبر العصور بعدة عوامل .
- ٣ - كلما كانت الدولة متقدمة تمكنت من استغلال مواردها .
- ٤ - الإنسان أصبح قادرا على العيش في جميع البيئات .

\* نشاط رقم ١ :-

- استخراج من الدرس مفهوم الاقتصاد البيئي .
- هو التوزيع الأمثل للموارد الطبيعية التي توفرها البيئة لعملية التنمية المستدامة .

مذكرات المفيد ( ٦٦٦٦٣٨٨١ / ٩٩٩٩٤٥٣٧ )

\* تعلمت من الدرس :-

- ١ - مرت علاقة الإنسان بالبيئة خمس مراحل .
- ٢ - الإنسان له أثر كبير بالبيئة التي يعيش فيها بما حياه الله من إمكانيات كثيرة .
- ٣ - أقوى المراحل التي مر بها الإنسان مع البيئة هي مرحلة التصنيع في الوقت الحاضر .
- ٤ - الإنسان أصبح مالك زمام الأمور بمنجزاته الصناعية .

\* نشاط رقم - ١ :-

- علل :- في المرحلة الأولى لم يكن الإنسان مؤثرا في البيئة بشكل سلبي .
- لأن الإنسان كان يعتمد على الموارد الطبيعية المتوفرة وهذه المرحلة لا تتطلب مشقة .

\* نشاط رقم - ٢ :-

- ( اكتشف الإنسان في المرحلة الثانية النار واستخدمها ) وضح ذلك .
- كان في اكتشاف النار نقطة تحول رئيسية في حياة البشر، فقد فتح العديد من المجالات المختلفة :-

- ❖ الضوء والحرارة المنبعثة منه .
- ❖ الحماية من الحيوانات المفترسة والصيد .
- ❖ استخدام النار للاستفادة منه في الطهي .

\* نشاط رقم - ٣ :-

- حلل الصورة شكل رقم ٢٩ وبين علاقتها .
- ساعد استئناس الإنسان للحيوان على استقرار حياة الإنسان .

\* نشاط رقم - ٤ :-

- انظر شكل رقم ٣٠ واستخرج أسماء الدول من خلال أعلامها ، ثم أذكر اسم المنظمة :-

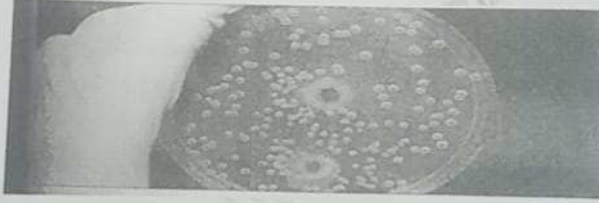
اسم المنظمة :- مجموعة الدول الصناعية السبع		
١ - اسم الدولة :- فرنسا	٣ - اسم الدولة :- اليابان	٥ - اسم الدولة :- إنجلترا
٢ - اسم الدولة :- ألمانيا	٤ - اسم الدولة :- أمريكا	٦ - اسم الدولة :- إيطاليا
٧ - اسم الدولة :- كندا		

مذكرات المفيد ( ٦٦٦٦٣٨٨١ / ٩٩٩٩٤٥٣٧ )

٣- العناصر الحية المستهلكة " مجموعة المستهلكين " :-



- الإنسان هو محور الاهتمام البيئي والاقتصادي والاجتماعي .
- تضم الكائنات الحيوانية ، والتي تعتمد في غذائها على مجموعة العناصر الحية المنتجة .
- تعتبر المجموعة هي المسؤولة عن تدهور النظام البيئي حيث بلغ عدد سكان العالم ٧.٥ مليارات نسمة عام ٢٠١٧م مما شكل ضغط على الموارد .
- ٤- العناصر الحية المحللة " المفككة " :-



مذكرات المفيد  
99994537 - 66663881

- لها أهمية كبيرة لأنها تضم الكائنات الدقيقة والمجهريّة مثل :- البكتيريا والفطريات .
- تقوم بدور حيوي وأساسي في النظام الأيكولوجي .
- تقوم هذه الكائنات بتحليل المواد العضوية سواء كانت نباتية أم حيوانية.
- تحويلها إلي أصولها التي تدخل ضمن مجموعة العناصر غير الحية ليُعاد استخدامها مرة أخرى .

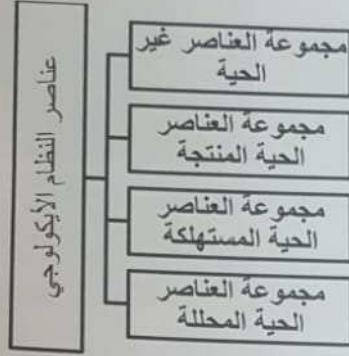
\* تعلمت من الدرس :-

- ١ - النظام الأيكولوجي هو سر استمرار الحياة على كوكب الأرض .
- ٢ - هناك علاقة بين عناصر النظام الأيكولوجي بعضها ببعض على سطح الأرض .
- ٣ - عدد سكان كوكب الأرض بازدياد كبير .
- ٤ - الإنسان محور الاهتمام البيئي والاقتصادي والاجتماعي .

مذكرات المفيد ( ٦٦٦٦٣٨٨١ / ٩٩٩٩٤٥٣٧ )

\* نشاط رقم ١٠ :-

- صمم مخططا سهما لعناصر النظام الأيكولوجي .



\* نشاط رقم ٢٠ :-

- صنف المكونات التالية حسب النظام الأيكولوجي .

العناصر غير حية	العناصر الحية المنتجة	العناصر الحية المستهلكة	العناصر الحية المحللات
الماء والهواء	الكائنات الحية النباتية	الإنسان والحيوان	بكتيريا وفطريات

\* نشاط رقم ٣٠ :-

- ماذا تتوقع أن يحدث :- للنظام الأيكولوجي باختفاء مجموعة العناصر الحية المستهلكة ؟

- تكثر موارد النظام البيئي ويفيض لعدم وجود طلب عليها .

مذكرات المفيد ( ٦٦٦٦٣٨٨١ / ٩٩٩٩٤٥٣٧ )

\* هل تعلم :-

- الناشطة الكينية " وانجاري ماثاي " من دعاة حماية البيئة قامت بـ :-
  - ❖ تأسيس حركة الحزام الأخضر عام " ١٩٧٧م " حيث زرعت أكثر من ٣٠ مليون شجرة في أفريقيا .
  - ❖ حصلت عام " ٢٠٠٤م " على جائزة نوبل للسلام بسبب :- إسهاماتها من أجل التنمية المستدامة والديموقراطية والسلام .



حركة الحزام الأخضر



جائزة نوبل للسلام



وانجاري ماثاي

مذكرات المفيد  
99994537 - 66663881

\* تعلمت من الدرس :-

- ١ - حثنا النبي ﷺ على الزراعة ليستفيد منها جميع المخلوقات وستكون لنا صدقة .
- ٢ - هناك اهتمام عالمي على مستوي الأمم المتحدة بزراعة الغابات والأشجار .
- ٣ - هناك فوائد عديدة للأشجار لكوكب الأرض .
- ٤ - الأشجار والغابات رنة كوكب الأرض .

٥٣

\* نشاط رقم ١٠ :-

- ابحث عن آية قرآنية أو حديث نبوي .
- **وَضْرَبَ اللَّهُ مَثَلًا قَرْيَةً كَانَتْ آمِنَةً مُطْمَئِنَّةً يَأْتِيهَا رِزْقُهَا رَغَدًا مِنْ كُلِّ مَكَانٍ فَكَفَرَتْ بِأَنْعَمِ اللَّهِ فَأَذَاقَهَا اللَّهُ لِبَاسَ الْجُحِيمِ وَالْخَوْفِ بِمَا كَانُوا يَصْنَعُونَ .**

٥٤



مذكرات المفيد ( ٩٩٩٩٤٥٣٧ / ٦٦٦٦٣٨٨١ )

- قال رسول الله صلى الله عليه وسلم :- " ما من مسلم يفرسُ غرساً أو يزرعُ زرعاً فيأكل منه طيراً أو إنساناً أو بهيمة إلا كان له به صدقة .

\* نشاط رقم ٠٢ :-

٥٣

- علل :- اهتمام الأمم المتحدة باليوم الدولي للغابات .  
- لأن الأشجار والغابات رنة كوكب الأرض ورمز للكرامة البشرية وأنها تقوم بدور أساسي في استمرارية الحياة .

\* نشاط رقم ٠٣ :-

- معلومات مرتبطة بهدف التنمية المستدامة رقم " ١٣ " .  
- تعزيز المرونة والقدرة على الصمود في مواجهة الأخطار المرتبطة بالمناخ والكوارث الطبيعية في جميع البلدان ، وتعزيز القدرة على التكيف مع تلك الأخطار .  
- إدماج التدابير المتعلقة بتغير المناخ في السياسات والاستراتيجيات والتخطيط على الصعيد الوطني .  
- تحسين التعليم وإدكاء الوعي والقدرات البشرية والمؤسسية للتخفيف من تغير المناخ، والتكيف معه ، والحد من أثره والإنذار المبكر به .  
- تعزيز آليات تحسين مستوى قدرات التخطيط والإدارة الفعالين المتعلقين بتغير المناخ في أقل البلدان نمواً، والدول الجزرية الصغيرة النامية، بما في ذلك التركيز على النساء والشباب والمجتمعات المحلية والمهمشة .

مذكرات المفيد  
66663881 - 99994537

٥٤

مذكرات المفيد  
66663881 - 99994537

مذكرات المصيد ( ٦٦٦٦٣٨٨١ / ٩٩٩٩٤٥٣٧ )

\* نشاط رقم - ٤ - :-

- أكمل الجدول التالي :-

١	مقر الحركة	الدولة :- هولندا	المدينة :- امستردام
٢	سنة التأسيس	١٩٧١	
٣	أهداف الحركة	- تنظيم العديد من الحملات الهادفة، والتي تكون بهدف تشجيع الزراعة المستدامة. - مكافحة عملية الصيد الجائر وذلك حفاظاً على المحيطات والأبحار. - العمل على تحفيز استخدام بدائل الطاقة بهدف التغلب على التهديدات التي تواجه كوكب الأرض والتي من أبرزها التغيرات التي يتعرض لها المناخ.	

٥٤

### تقويم الوحدة الثانية

- \* أولا :- أكمل العبارات التالية بما يناسبها :-
- ١ - الأمين العام للأمم المتحدة الحالي اسمه أنطونيو غوتيريس .
  - ٢ - احتفال الأمم المتحدة باليوم الدولي للغابات بتاريخ ٢١ مارس .
  - ٣ - حصلت الناشطة الكينية وانجاري ماثاي على جائزة نوبل للسلام في عام ٢٠٠٤ م .
- \* ثانيا :- فرق بين التالي :-

بيئة نامية حضاريا	بيئة حضارية متقدمة
يكون فيها الإنسان صاحب قدرات علمية محدودة	يملك فيها الإنسان قدرات علمية وتكنولوجية كبيرة تمكنه من استغلال مواردها حسب رغباته
تمكنه من استغلال موارد البيئة .	

\* ثالثا :- عرف المفاهيم والمصطلحات التالية :-

- البيئة الاجتماعية :- القوانين و الأنظمة التي تعمل على تنظيم العلاقات الاجتماعية بين الأفراد والنشاطات الممارسة من الإنسان داخل البيئة .
- استئناس الحيوانات :- هو الاعتناء بالحيوانات الداجنة وتوليدها بما في ذلك الأبقار و الأحصنة والدجاج والماعز أو أي حيوان آخر يستخدم كمصدر للطعام أو الموارد .
- الاقتصاد البيئي :- هو التوزيع الأمثل للموارد الطبيعية التي توفرها البيئة لعملية التنمية المستدامة .

- الكثافة السكانية :- عدد السكان  
مساحة الدولة

- النظام الأيكولوجي " نظام إعالة الحياة " :- مجموعة من العناصر الحية وغير الحية تتفاعل مع بعضها بعضا ضمن وحدة متجانسة ونظام متوازن ودقيق ، وتعتمد كل مجموعة على الأخرى ، وهو سر استمرارية الحياة .

\* رابعاً :- صنف ما يلي :-

- ١ - الدول التالية حسب درجة التحضر في الجدول التالي :-

دول نامية حضاريا	دول متقدمة حضاريا
أوكرانيا .	كندا .
الهند .	اليابان .
البرازيل .	استراليا .

مذكرات المفيد ( ٦٦٦٦٣٨٨١ / ٩٩٩٩٤٥٣٧ )

- مرحلة الرعي واستئناس وتربية الحيوان والزراعة البدائية .
- مرحلة الزراعة والاستقرار .
- مرحلة التصنيع .
- ٣ - أهمية زراعة الأشجار لكوكب الأرض ، علل .
- الحفاظ على المناخ وتخفيض ارتفاع درجة الحرارة وكمية التلوث .
- توفير الأخشاب كمورد اقتصادي مهم .
- توفير الغذاء .
- مصدرا أساسيا لفلتره الهواء وانتاج الأوكسجين والتخلص من ثاني أكسيد الكربون .
- تخفف من سرعة الرياح .

٥٧

مذكرات المفيد  
66663881 - 99994537

مذكرات المفيد ( ٦٦٦٦٣٨٨١ / ٩٩٩٩٤٥٣٧ )

٢ - مكونات النظام الأيكولوجي في الجدول التالي :-

العناصر غير الحية	العناصر الحية المنتجة	العناصر الحية المستهلكة	العناصر الحية المحللة
الهواء	النباتية	الإنسان	بكتيريا
الماء		الحيوان	فطريات
أشعة الشمس			

\* خامسا :- امامك صورة لجائزة عالمية تمنح للأشخاص بعدة مجالات ، أكتب تقريرا :-  
- جائزة نوبل :- هي مجموعة من ست جوائز دولية سنوية تمنحها عدة فئات من قبل المؤسسات السويدية والنرويجية تقديراً للأكاديميين والمثقفين أو للتقدم العلمي . الأب الروحي لجائزة نوبل هو الصناعي السويدي ومخترع الديناميت " ألفريد نوبل " تم منح الجوائز في الفيزياء ، الكيمياء ، الأدب ، السلام ، والطب أو علم وظائف الأعضاء لأول مرة في عام ١٩٠١ ، في عام ١٩٦٨ قام البنك المركزي السويدي بتأسيس جائزة في العلوم الاقتصادية في ذكرى ألفريد نوبل ، والتي على الرغم من عدم كونها جائزة قد أوصى بها نوبل ، بعد ذلك أصبحت معروفة باسم جائزة نوبل في العلوم الاقتصادية ، تعد جائزة نوبل على نطاق واسع من أهم الجوائز المتاحة في مجالات الأدب والطب والفيزياء والكيمياء والاقتصاد والنشاط من أجل السلام .

\* سادسا :- اقرأ العبارة ثم نفذ ما هو مطلوب منك :-

- ١ - هناك علاقة قوية بين علم الاقتصاد والبيئة ، وضح ذلك .  
- دراسة إجراءات حماية البيئة على المنشآت .  
- تقديم المشورات والنصائح المناسبة والمنسجمة مع متطلبات حماية البيئة .  
- المساهمة في زيادة الإنتاج بما تقتضيه التوجهات والتعليمات واللوائح البيئية .  
- دراسة الاستثمارات البيئية التي تحد من الأخطار البيئية .  
- دراسة تكاليف حماية البيئة ونفقات الاستثمار وتأثير حماية البيئة على الأرباح والخسائر وتحليل الجدوى البيئية للمشاريع .
- ٢ - مراحل تطور علاقة الإنسان بالبيئة ، أذكرها .  
- مرحلة الجمع و الالتقاط .  
- مرحلة الصيد والقتص .