

تم تحميل هذا الملف من موقع المناهج الكويتية



الملف مذكرة المهم جغرافيا

[موقع المناهج](#) ← [ملفات الكويت التعليمية](#) ← [الصف الثاني عشر الأدبي](#) ← [جغرافيا](#) ← [الفصل الثاني](#)

روابط مواقع التواصل الاجتماعي بحسب الصف الثاني عشر الأدبي



روابط مواد الصف الثاني عشر الأدبي على تلغرام

[الرياضيات](#)

[اللغة الانجليزية](#)

[اللغة العربية](#)

[التربية الاسلامية](#)

المزيد من الملفات بحسب الصف الثاني عشر الأدبي والمادة جغرافيا في الفصل الثاني

<a href="#">مراجعة للفصل الثاني</a>	1
<a href="#">دليل قضايا البيئة والتنمية المعاصرة الالكتروني في مادة الجغرافيا</a>	2
<a href="#">ملخص رائع في مادة الجغرافيا</a>	3
<a href="#">نماذج اسئلة في مادة الجغرافيا</a>	4
<a href="#">اسئلة اختبارات واحاباتها النموذجية في مادة الجغرافيا</a>	5



insta - llasrh

# الخلاصة جغرافيا

فُمكن يطلب منك مع المثال

التلوث المدمر	التلوث المقبول
المرحلة التي ينهار فيها النظام الأيكولوجي ويصبح غير قادر على العطاء	درجة من درجات التلوث لا يتأثر بها النظام الأيكولوجي ولا يصاحبه أي مشاكل بيئية.

الغاز المسئول عن الفجوة الكبيرة في طبقة الاوزون يسمى **كربونات الكلوروفلور**

هو طبقة تتكون من عدة غازات تحيط بالكرة الأرضية الغلاف الجوي

هي العوامل التي تتم بفعل الطبيعة أو مكونات البيئة مثل الغازات المنبعثة من البراكين والغازات الطبيعية التي تتكون في الهواء وغاز الاوزون أو الغبار وغيرها من العوامل والمصادر الطبيعية التي لا دخل للغنسان فيها

التلوث الهوائي أكثر أنواع التلوث انتشاراً ؟

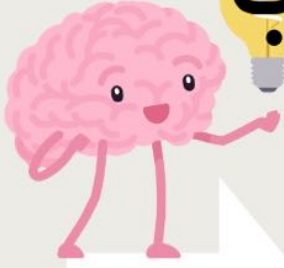
نظراً لسهولة انتقاله وانتشاره.

لغلاف الجوي للأرض أهمية كبيرة ؟

حماية الأرض من امتصاص الأشعة فوق بنفسجية. العمل على اعتدال درجات الحرارة على سطح الأرض



# خُلاصة الجغرافيا



فُتكررين جداً

موقع  
المناهج الكويتية  
almanahj.com/kw

عدد مكونات الغلاف الجوي

النيروجين 78% - الأكسجين 21% - بخار الماء 1%

أهمية طبقة الأوزون؟

تعمل على امتصاص وترشيح الأشعة فوق البنفسجية

**س:** ما النتائج المترتبة على مما يلي:

تزايد مستويات ثاني أكسيد الكربون في الجو على التسخين الحراري للأرض

إصابة الأنظمة الزراعية بالشلل

التسخين الشامل للأرض

غمر المناطق الساحلية بالمياه

ارتفاع مستويات البحر

فُتكر  
جداً

ما مقترحاتك المعالجة التلوث الهوائي؟

استخدام الطاقة البديلة

التوسع في زراعة الأشجار

تدوير النفايات

تخطيط المواصلات

وضع أجهزة العوادم  
السيارات

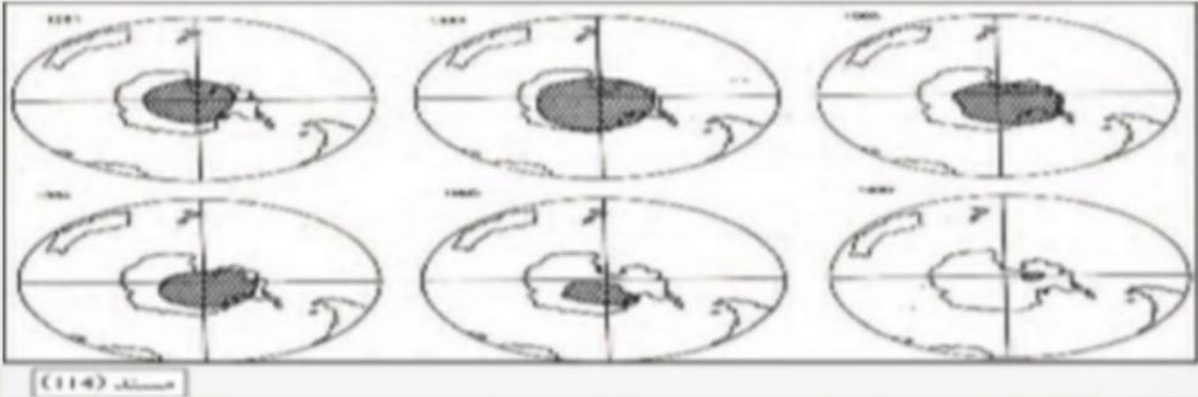
استخدام الوقود قليل  
التلوث



## شدوا العضم

# خُلاصة الجغرافيا

الأثار البشرية للتلوث الهوائي	الأثار الاقتصادية للتلوث الهوائي
زيادة الامراض لسكان المدن الغربية منالتجمعات الصناعية. ارتفاع معدل الوفيات بسبب زيادة معدل الأمراض كأمرض الجهاز النفسي.	السيطرة على أضرار التلوث الهوائي ومعالجة الهواء صعبة للغاية ومكلفة الأضرار للمواد المائية والاسماك الناتجة عن التلوث الهوائي مكلفة



على ماذا تدل هذه الصورة ؟

ظهور فجوة الاوزون في منطقة القطب الجنوبي في الفترة من عام 1981 إلى 1986

التلوث المائي: فهم - فهم - فهم

هو أحداث خلل في نوعية المياه بحيث تصبح غير صالحة لاستخدام

مياه التوازن

هي مياه تمتلئ صحاريج ناقلات النفط بغرض توازنها ثم تفرغ عند وصول الناقله

# خُلاصة الجغرافيا

## أهمية الغلاف المائي

تمثل المياه أكثر من 70% من سطح الأرض مصدر الحياة على سطح الأرض.

## مهم

الوسائل المناسبة لمعالجة التلوث المائي

موقع  
المنهج الكويتية  
almanahj.com/kw

- 1) معالجة مياه الصرف تسربها لمسطحات المائية.
- 2) تطهير مياه الشرب باستعمال الكلور والأوزون.
- 3) التخلص من الطحالب والنباتات المائية الملوثة لمياه الأنهار.
- 4) معالجة مخلفات المصانع قبل تسربها للمسطحات المائية.
- 5) إقامة الحواجز العائمة لمحاصرة البقع الملوثة.

## مهم

أسباب تلوث المياه العذبة السطحية

1. تعرض المياه السطحية للتلوث البيولوجي أو الكيميائي.
- 2- قصور خدمات الصرف الصحي والتخلص من مخلفاته.

## مهم

اقترح الوسائل لمعالجة التلوث الضوضائي ؟

1. الصيانة المستمرة لآلات المصانع
- 2 مراقبة المصانع وتحديد ساعات العمل
- 3 إصدار التشريعات المتعلقة بوسائل النقل
- 4 إبعاد المدارس والمستشفيات عن الضوضاء

مهم

مخاطر التلوث الضوضائي

مصادر (أسباب) التلوث الضوضائي

التأثيرات النفسية وتتمثل في القلق والتوتر

وسائل النقل المختلفة خاصة الطائرات

تأثيرات سيئة على الجهاز العصبي

عمليات البناء والإنشاءات والخدمات العامة

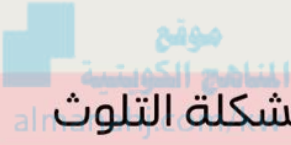
# خُلاصة الجغرافيا

أدى تدفق البترول من الآبار الكويتية المدمرة إلى تلوث المياه

الجوفية في منطقة **أم العيش ومنطقة الروصتين**

عدد البحيرات البترولية التي ظهرت نتيجة تدمير آبار النفط

الكويتي قدرت بنحو **200 بئر**



عدد العوامل المناخية التي اضفت صفة العالمية على مشكلة التلوث

1- دورة الهواء وتأثيرها في انتشار الملوثات.

2 التيارات المائية وتأثيرها على انتشار الملوثات.

3. التجارة الدولية حيث تساعد على نقل الملوثات من مناطق الغنتاج إلى مناطق الاستهلاك.

ما الطرق المتبعة في تنظيف التربة من الملوثات ؟

(1) نقل التربة ورمها في أماكن خاصة للنفايات

(2) خلط التربة بالمخصبات لإعطاء الفرصة للبكتريا على تحليل الموارد الملوثة.

(3) استخدام مذيبيات لفصل الملوثات عن التربة.

(4) سحب البترول من البحيرات لخزانات خاصة.

عدد العوامل المناخية التي اضفت صفة العالمية على مشكلة التلوث؟

1. دورة الهواء وتأثيرها في انتشار الملوثات.

2 التيارات المائية وتأثيرها على انتشار الملوثات.

3. التجارة الدولية حيث تساعد على نقل الملوثات من مناطق الغنتاج إلى مناطق الاستهلاك.

*Thank You*

# خُلاصه الجغرافيا



## مُهم

ما الطرق المتبعة في تنظيف التربة من الملوثات ؟

(1) نقل التربة ورمها في أماكن خاصة للنفايات.

(2) خلط التربة بالمخصبات لإعطاء الفرصة للبكتريا على تحليل الموارد الملوثة.



(3) استخدام مذيبيات لفصل الملوثات عن التربة.

(4) سحب البترول من البحيرات لخزانات خاصة.

حدد العلاقة بين حدوث الاعاصير واحتراق أبار النفط الكويتية؟

علاقة طردية: حيث ساعد احتراق أبار النفط على تدفئة وتسخين الهواء وزيادة الامطار الموسمية مما أدى إلى ارتفاع منسوب الأمطار والبحيرات في العالم.

الأنهار الدولية تقوم بإضفاء صفة العالمية على مشكلة التلوث؟

حيث تقوم الأنهار الدولية بنقل الملوثات ونشرها على مساحات أكبر كما هو الحال بالنسبة لنهر الراين التي تظهر عليه اعراض التلوث المائي خصوصاً الملوثات الناتجة من المبيدات الحشرية

ما رأي د. سيليفيا إيرل في الكارثة التي تعرضت لها الكويت عام 1991

تعرضت الطبيعة لضربة شديدة فيما يتعلق بالعناصر البرية البحرية والجوية في الكويت.

تكبدت الكويت خسائر اقتصادية بسبب الغزو العراقي الغاشم **مُهم جداً**

(4) تقدر قيمة المفقود من البترول والغاز الطبيعي يومياً 120 مليون.

(5) قدرة تكاليف توقف عمليات إنتاج البترول الكويتي 14.2 مليون.

(1) اشعال 737 بئراً من أصل 1080 بئر

(2) تدمير ميناء الشحن وجزيرة الشحن الاصطناعية

(3) تدمير 25 مركز من مراكز التجميع تدميراً كلياً.

# خُلاصة الجغرافيا

اقترح الوسائل لتنظيف التربة من الملوثات البترولية؟

نقل التربة ورمها في اماكن خاصة للنفايات.  
خلط التربة بالمخصبات.

فصل الملوثات عن التربة باستخدام المذيبات .  
سحب البترول من البحيرات النفطية لخزانات خاصة .

موقع  
المناهج الكويتية  
almanahj.com/kw



تيار كاليفورنيا يمثل على  
الخريطة الرقم **3**

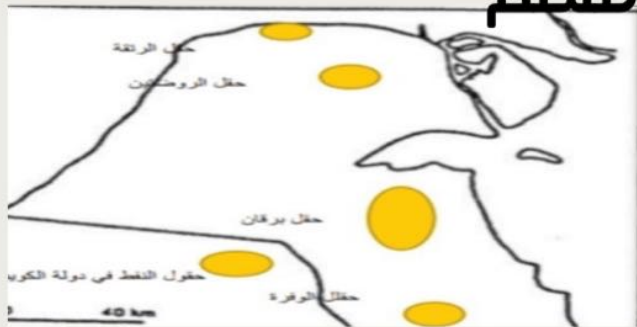
تيار بيرو يمثل على الخريطة  
الرقم **4**

تيار بنجويلا يمثل على  
الخريطة الرقم **2**

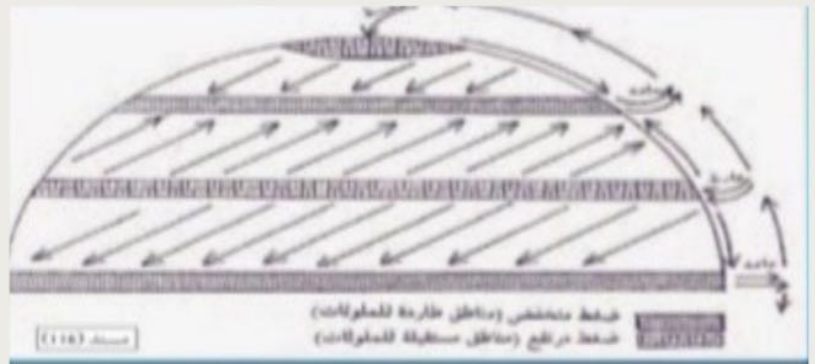
تيار البرازيل يمثل على  
الخريطة الرقم **1**

حدد على الخريطة أكبر الحقول  
النفطية

مهم



احظ الشكل ومن ثم حدد مناطق الضغط  
المنخفضت مناطق الضغط المرتفع



1 حفل  
برقان

2 حفل  
الرتقة

3. حفل  
الوفرة

# خُلاصة الجغرافيا

جغرافية السكان

إحدى فروع الجغرافيا البشرية التي تهتم بالدراسة العلمية للسكان من نمو وتوزيع وتركيب وهجر

النمو السكاني

هو المعدل الذي يزداد أو ينقص به عدد السكان ويتكون من صافي الزيادة الطبيعية وصافي الهجرة

النمو الصفري

هو انخفاض عدد المواليد إلى معدل أقل من عدد الوفيات

الزيادة الغير طبيعية

الفرق بين أعداد المهاجرين الداخلين وأعداد المهاجرين الخارجين

موقع  
almanahj.com/kw

الهجرة

انتقال الأفراد أو الجماعات لهدف معين من منطقة لأخرى أو من دولة لأخرى

الكثافة السكانية

هي عدد الأفراد في مساحة محددة من الأرض داخل المدينة أو الوحدة الاداريه

الانفجار السكاني

تزايد السكان بشكل سريع . جداً الا يتفق مع معدلات التنمية الاقتصادية الاقتصادية

**س:** ما النتائج المترتبة على

انفجار السكاني ؟

ضغط شديد على موارد الدولة  
سرعة تدهور واستنزاف البيئة  
مشكلات بيئية واجتماعية واقتصادية

مقترحات لحل مشكلة الانفجار السكاني ؟ / كيف يتحقق التوازن بين السكان والموارد على مستوى العالم

اتباع سياسات حديثة لحسن استغلال الموارد لتحقيق الامن الغذائي  
تشجيع الدول النامية على الحد من معدلات النمو السكاني السريع .  
التخطيط السليم للاستفادة من الموارد البيئية

وَقُلْ رَبِّ زِدْنِي عِلْمًا

# خُلاصة الجغرافيا

المقارنه	الهجرات الداخلية	الهجرات الدولية	الهجرات العالمية
التعريف	الانتقال داخل الدولة من منطقة لأخرى أو من محافظة لأخرى.	الانتقال من دولة لأخرى بغرض العمل أو الإقامة المؤقتة وقد تتحول الدائمة	الانتقال من قارة لأخرى بغرض الإقامة الدائمة.
الأمثلة	الانتقال من الجهراء إلى السالمية بالكويت	انتقال العمالة الوافدة إلى دول الخليج	انتقال الأوروبيين إلى العالم الجديد تهجير الأفارقة إلى الأميركتين

موقع  
المناهج الكويتية  
almanhaj.com/ky

الأضرار البيئية التي لحقت بالتربة

نوع التركيب السكاني

تقسيم السكان إلى فئات عمرية خمسية أو عشرية  
أو فئات عريضة (أطفال - شباب - شيوخ

العمرى

تصنيف السكان حسب النوع ( ذكور - اناث )

النوعى

الأهداف من الاسكوا :

“ دعم التعاون الاقتصادي والاجتماعي بين دول المنطقة  
تحقيق التكامل الإقليمي عن طريق توحيد السياسة القطاعية ”

شيلي . البرازيل

معدلات منخفضة نسبياً 1-2 %

إيران . الهند . افغانستان . المكسيك . دول  
الخليج . اثيوبيا . كينيا تشاد

معدلات مرتفعة 2-3 %

## عوامل طبيعية

5 الموارد والخامات  
المعدنية

3. نوع التربة  
4. المناخ

1 الموارد المائية  
2. التضاريس

# خُلاصة الجغرافيا

ضروري نعرف  
بالخريطة وين  
المحيط الهادي و  
المحيط  
الاطلسي و  
المحيط الهندي



موقع  
المنهاج الكويتية  
almanahj.com/kw

الدولة التي تضررت من احتراق آبار النفط الكويتية وتوفى فيها 100 ألف شخص  
بنجلادش



الدولة التي يوجد فيها مقر حركة السلام الأخضر كندا

جغرافية العمران العلم الذي يدرس أنماط استخدام الأرض وطبيعة المباني بالإقليم

تسمية الكويت بهذا الاسم ؟

الكويت تصغير لكلمة الكوت وتعني القلعة أو الحصن المربع الشكل  
وحوله بيوت تقع بالقرب من البحر أو النهر

اذكر الأسباب الرئيسية لبقاء مدينة الكويت وتطورها بعد نشأتها الأولى

- 1- الموقع الجغرافي المتميز على رأس الخليج العربي .
- 2 الإحاطة من الشمال بماء الجون .
3. العمل بالتجارة وخاصة الخارجية .
4. سياستها المتزنة داخلياً وخارجياً

اذكر العوامل التي أدت إلى الاستقرار البشري مدينة الكويت ؟

1. العمل بالتجارة وصيد الأسماك والغوص واستخراج اللؤلؤ.
- 2 الزراعة ووفرة المياه الجوفية العذبة.

# خُلاصة الجغرافيا

دليل لما يأتي

وجود علاقة بين النمط العمراني لمدينة الكويت قديماً والمناخ ؟

1. إن البيوت كانت متقاربة من بعضها بشكل يوفر الظل ويمنع العواصف الترابية الرملية .

2 طريقة بناء البيوت من المواد الطينية ذات الطابق الواحد كانت تسمح بمرور وتقي من الحر الشديد



القطاع السكني

ثلاثة أحياء (شرق  
. القبلة. المرقاب)

المقارنة	العمران الريفي (القرية)	العمران الحضري (المدينة)
التعريف	تجمع سكني فوق مساحة محدودة من الأرض يسكنها مجموعة من البشر	تجمع سكني فوق مساحة محدودة من الأرض يسكنها مجموعة من البشر
الحجم	أصغر من المدينة في الحجم وعدد السكان	أكبر المراكز العمرانية في المساحة والسكان

# خُلاصة الجغرافيا

ها الصفحة مهمه

دوافع اقتصادية	دوافع سياسية	دوافع عسكرية
<p>تجارية - صناعية - تعدينية - سياحية</p> <p>قد تنشأ نتيجة لدافع أو دافعين</p> <p>مثال: 2019-2018 2022-2021 2022-2023 2021-2020</p> <p>- الأحمدي: استخراج وتصدير النفط.</p> <p>- المحلة الكبرى: صناعة الغزل والنسيج.</p> <p>- الأقصر: سياحية.</p> <p>- دبي: تجارة وأعمال.</p>	<p>علل: أهمية العاصمة السياسية؟</p> <p>1. مركز للوزارات المهمة بالدولة</p> <p>2. تنطلق منها القرارات السياسية</p> <p>3. إدارة العلاقات الخارجية.</p> <p>4. تحديد سياسة الدولة الخارجية والداخلية كوزارة الدفاع والإعلام.</p> <p>مثال: واشنطن بالولايات المتحدة.</p>	<p>بناء بعض المدن على أطراف الدولة لماذا؟</p> <p>- لتكون خط دفاعي أول لحماية الدولة من الاعتداء الخارجي.</p> <p>- تحاط المدينة بالأسوار والحصون.</p> <p>- وظيفتها عسكرية (دفاعية وهجومية)</p> <p>- تتطور المدن العسكرية إلى مدن تجارية وقت السلم.</p>

أهم المخططات التي وضعت من أجل إعادة تخطيط مدينة الكويت:

الدولة الفتية	سبب وضع المخطط	أهم ما اشتمل عليه المخطط
المخطط الهيكلية الأول 1952م 2022-2021 2022-2023 2018-2017	إعادة تخطيط المدينة داخل السور.	1. التوسع والامتداد حتى الدائري الرابع. 2. خطة النصف دائرية حول مركز المدينة. 3. تملأ المساحات المربعة الخالية بالمباني والمرافق والخدمات.
مخطط البلدية للتنمية 1967م	الزيادة السكانية الكبيرة	1. استحداث الدائري الخامس والسادس. 2. التوسع على الساحل حتى الشعبية الصناعية. 3. إنشاء أكثر من 40 منطقة سكنية.
المخطط الهيكلية الثاني 1970م 2022-2023 2021-2020	أرادت الحكومة الكويتية أن تكون عملية الامتداد الحضري على أسس علمية فتم تكليف الخبير البريطاني (بوكانن)	- خطة قصيرة المدى: الاهتمام بالمنطقة الممتدة من المدينة إلى الفحيحيل جنوباً والجهراء غرباً. - خطة طويلة المدى: إنشاء مدن ومناطق سكنية خارج الحزام الحضري، إنشاء المرافق العامة والخدمات وشبكات الطرق.
المخطط الهيكلية للمناطق الحضرية 1977م	النمو السكاني والعمراني	أذكر التعديلات التي ادخلت على مخطط بوكانن 1977م؟ 2019-2018 1. نكثف السكان شمال الدائري الخامس. 2. إقامة مناطق تجارية في الضواحي لخدمة السكان. 3. الاهتمام بالمناطق الأثرية. 4. إنشاء مدن جديدة (الصبية - الخيران).

# خُلاصة الجغرافيا

العالم الذي ألف كتاب الجغرافيا السياسية يسمى **رايتزل**

س: عرف ما يلي:

الجغرافيا السياسية هي دراسة الوحدات أو الأقاليم السياسية كظواهرات على سطح الأرض وما تشمل عليه الوحدات من شعوب وجماعات

المناهج الكويتية  
almanahj.com/kw

الجيوبولتيك هو منهج الذي يقوم على الدراسة الجغرافية للدولة من حيث سياستها الخارجية

التخوم الأقاليم أو المناطق الفاصلة بين الأمم والقوميات والدول

عدد وظائف الجغرافيا السياسية؟ أو الدراسات التي تقوم عليها الجغرافيا السياسية

1. دراسة الدولة كظاهرة سياسية في خريطة العالم .
2. دراسة العلاقات المحلية والخارجية للدولة.
3. تحليل وتفسير العناصر الرئيسية لقوة للدولة.

المنهج الوظيفي (الملائمة السياسي)	المنهج الإقليمي (المسرح السياسي)
يدرس المجتمع البشري في الدولة أكثر من التركيز على الدوله نفسها	يدرس الدولة من حيث العناصر التي تتألف منها مثل (الحجم - الشكل المناخ - الموارد)

# خُلاصة الجغرافيا

حدود متفق عليها عالمياً وتتبع خطوط الطول ودوائر العرض.

الحدود  
الهندسية

مثال / الحدود بين كندا والولايات المتحدة مع دائرة عرض 45 شمالاً

هي إحدى نظم المعلومات التي تتعامل مع المعلومات المكانية من حيث الإدخال والتخزين والإدارة والتحليل والإخراج لتقديم أفضل - - الحلول المكانية لمتخذي القرار

نظم  
المعلومات  
الجغرافية

هي عملية يتم فيها تحويل الخرائط الورقية إلى خرائط رقمية

ترقيم  
الخرائط

نظم المعلومات الجغرافية المتقدمة تجذب الاستثمار وتنمي السياحة؟

1. تحديد أفضل استخدام للأراضي والمشروعات.

2 دراسة الإمكانيات والتسهيلات المتاحة داخل وخارج المدينة.

أذكر الأجهزة والشبكات والطابعات المستخدمة في نظم المعلومات الجغرافية؟

1. الخادم: الجهاز الرئيسي الذي يحتوي على قاعدة البيانات والخرائط والبرمجيات ونظم الأمان .

2. أجهزة حاسوب قوية اجهزة يعمل عليها المتخصصون والمستغلين بالنظام وتتصل بالخادم .

3. الطابعات: هي الرأسات التي تطبع الخرائط بالمقياس المطلوب

4. الشبكات الوصلات بين الخادم والاجهزة المتصلة به .

عدد الأجهزة التي يتم من خلالها ادخال البيانات الجغرافية

1. الماسح الضوئي. 2. جهاز ترقيم الخرائط الورقية. 3. أجهزة البث المباشر

# خُلاصة الجغرافيا

ترفع نظم المعلومات الجغرافية من مستوى التشغيل والصيانة ؟

1. سهولة التعامل مع الحجم الكبير للبيانات والخرائط
2. توفير الجهد والوقت وسرعة العمل وعدم تكراره.

اذكر فوائد نظم المعلومات الجغرافية على مستوى إدارة الازمات؟



1. سرعة الاستجابة للأزمات والوصول للاماكن المطلوبة. موقع المناهج الكويتية
2. الاستخدام الامثل للموارد المتاحة لحل الازمة. [almanahj.com/kw](http://almanahj.com/kw)

اذكر خصائص المعلومات الجغرافية ؟

1. المعلومات الجغرافية متغيرة وليست ثابتة: مثال شكل الساحل الذي يحده البحر يتغير باستمرار وليس ثابتاً.
2. المعلومة الجغرافية كبيرة الحجم: حيث يصعب حفظ معلومات الخرائط واسترجاعها.
3. التقارير الجغرافية: عمل خريطة لنطاق جغرافي يحتاج إلى وقت طويل وصعوبة استخراجها بالشكل المطلوب.
4. البيانات التفصيلية: الخرائط الورقية لا تشمل على بيانات تفصيلية للمعلومات الجغرافية.
5. الصورة الورقية للمعلومات الجغرافية: حفظ المعلومات الجغرافية في صورة ورقية قد يعرضها للتلف والضياع والنسخ لها غير دقيق يؤدي إلى تشويه الرسوم وصعوبة التحديث.

اذكر أهداف نظم المعلومات الجغرافية

1. إنشاء قاعدة بيانات جغرافية للمدينة - 2 تشغيل وإدارة مرافق المدينة وعمل الدراسات الفنية والهندسية.
3. رفع كفاءة العمل وتحسين الخدمات المقدمة للمدينة.
4. دعم آليه اتخاذ القرار لوجود البيانات والمعلومات المطلوبة.

# خُلاصة الجغرافيا

اذكر مميزات الصورة الرقمية

1. وجود قاعدة جغرافية فلا يوجد تعارض أو اختلاف بين النسخ في قاعدة البيانات الجغرافية.
- 2 التحكم في تحديث قاعدة البيانات الجغرافية.

ما الدليل على أن قاعدة البيانات الجغرافية تدعم اتخاذ القرار

1. دراسة البدائل المتاحة لاتخاذ القرار الصحيح [موقع المناهج الكويتية almanahj.com/kw](http://almanahj.com/kw)
2. تقييم دقيق وصورة واضحة للوضع الحالي.
3. إمكانية الحصول على خريطة توضح توزيعات معينة

عدد مجالات استخدام نظم المعلومات الجغرافية

- 1 تطبيقات النظم الدفاعية
- 2 إدارة وتشغيل المرافق العامة.
- 3 التطبيقات العمرانية.
- 4 مراقبة البيئة والقياسات البيئية

الهدف من الدراسة	ملخص الدراسة	مجال التطبيق
1. تتبع التغيرات المكانية. 2. مراقبة انتقال الملوثات المحتملة بينها.	1. دراسة الخصائص الهيدرولوجية والكيميائية لمياه آبار الصليبية. 2. قياس معدل تدفق المياه بين الآبار	التحليل المكاني لخصائص المياه الجوفية في الصليبية. 2018-201
1. حساب معدل التصحر. 2. التنبؤ بمدى خطورة الظاه على زارع الوفرة.	1. تطبيق تقنية الاستشعار عن بعد في رصد الامتداد المكاني لظاهرة التصحر. 2. الاعتماد على مرئيات فضائية لسنوات عديدة.	لتصحر في مزارع الوفرة
- رسم خرائط حديثة لمواقع الحضارات المختلفة والمدن والقري التابعة له	1. التكامل بين GPS + GIS في التوقيع العمراني. 2. الاعتماد على خرائط قديمة ووثائق تاريخية وأثرية.	لتوقيع المكاني للمراكز العمرانية في جزيرة فيلكه.
1. التنبؤ بطبيعة التدهور. 2. طرح حلول مناسبة.	1. رصد مراحل تدهور الغطاء النباتي في العبدلي 2. قياس المعدل السنوي للتدهور	مراقبة تدهور الغطاء النباتي في منطقة العبدلي. 2021-2020