

تم تحميل هذا الملف من موقع المناهج الكويتية



عُلا

الملف مذكرة مميزة من عُلا

[موقع المناهج](#) ← [المناهج الكويتية](#) ← [الصف الحادي عشر الأدبي](#) ← [علم نفس واجتماع](#) ← [الفصل الثاني](#)

روابط مواقع التواصل الاجتماعي بحسب الصف الحادي عشر الأدبي



روابط مواد الصف الحادي عشر الأدبي على تلغرام

[الرياضيات](#)

[اللغة الانجليزية](#)

[اللغة العربية](#)

[التربية الاسلامية](#)

المزيد من الملفات بحسب الصف الحادي عشر الأدبي والمادة علم نفس واجتماع في الفصل الثاني

نماذج اختبارات في مادة علم النفس والاجتماع	1
مذكرة رائعة في مادة علم النفس	2
دليل العلامة الكاملة	3
مذكرة ثانوية سلمان الفارسي الشاملة	4
المذكرة الشاملة	5



علم النفس

الكورس الثاني

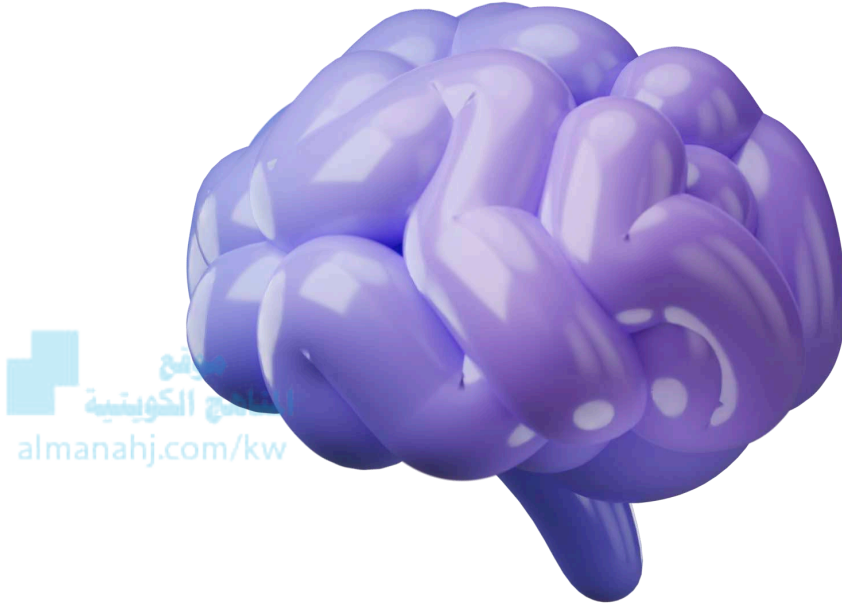
2024 - 2023

UULA.COM

11



UULA



علم النفس

الكورس الثاني

2024 - 2023

UULA.COM

11



U U L A

حقق هدفك الدراسي

ريح بالك وارفع مستوى دراستك مع المذكرة الشاملة والفيديوهات التي تشرحها والاختبارات التي تدربك في منصة علا



نخبة المعلمين يجابونك بأسرع وقت

ما فهمت؟ تواصل مع أقوى المعلمين واحصل على شرح لسؤالك

تفوق في القصير والفايل مع نماذج اختبارات سابقة

نماذج اختبارات سابقة مشروحة بالكامل تجهزك لاختباراتك

دروس يشرحها أقوى معلمي الكويت

فيديوهات مبسطة قصيرة تشرح لك كل شيء خطوة بخطوة



اكتشف عالم التفوق مع منصة علا

لتشترك بالمادة وتستمع بالشرح المميز صور أو اضغط على رمز الQR

المعلق



هذه المذكرة تغطي المادة كاملة.

في حال وجود أي تغيير للمنهج أو تعليق جزء منه يمكنكم مسح رمز QR للتأكد من المقرر.

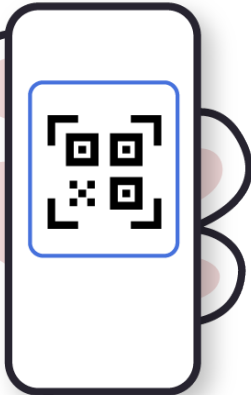


المنقذ



أول ما تحتاج مساعدة بالمادة ، المنقذ موجودا!

صور ال QR بكاميرا التلفون أو اضغط عليه إذا كنت تستخدم المذكرة من جهازك و يطلع لك فيديو يشرح لك.



قائمة المحتوى

01 الفصل الخامس: العمليات العقلية

5
7
11
12
14
15
16

[التذكر والنسيان](#)

[الإدراك الحسي](#)

[العوامل الذاتية المؤثرة في الإدراك](#)

[العوامل الموضوعية المؤثرة في الإدراك](#)

[التفكير](#)

[التفكير غير الموجه](#)

[التفكير الموجه](#)

02 الفصل السادس: النمو النفسي

18
19
20

موقع
المناهج الكويتية
almanahj.com/kw

[النمو النفسي](#)

[مرحلة الطفولة المتأخرة](#)

[مرحلة المراهقة](#)

03 الفصل السابع: التوافق النفسي والاجتماعي

22
24

[التوافق النفسي والاجتماعي](#)

[أساليب التوافق](#)

04 الفصل الثامن: علم الاجتماع

26

[التغير الاجتماعي](#)

05 الفصل التاسع: علم الاجتماع

28
29
30
31

[المشكلات الاجتماعية](#)

[الإدمان وتعاطي المخدرات](#)

[الحرمة والانحراف](#)

[التفكك الأسري](#)

06 الفصل العاشر: علم الاجتماع والقضايا المعاصرة

33
35
36
37
38

[الانتماء الوطني](#)

[الثقافة والصحة والمرض](#)

[العولمة](#)

[التواصل الاجتماعي والتكنولوجيا المعاصرة](#)

[الوسطية والاعتدال](#)

التذكر والنسيان



"القدرة والكفاءة العالية على تخزين المعلومات التي يكتسبها الفرد، وعلى استدعائها فيما بعد".

التذكر

اقرأ الفقرة التالية ثم أجب عما يليها من أسئلة :

المعلومات التي يكتسبها الإنسان لا تسجل وتحفظ في المخ كما هي، وإنما يقوم المخ بمعالجتها وتعديلها على نحو ما، لكي يسهل تخزينها والاحتفاظ بها بحيث يمكن استدعاؤها فيما بعد عند الحاجة "

استخرج حقيقة من الفقرة السابقة

طريقة حدوث التذكر أو أي إجابة مناسبة

علل - المعلومات التي يكتسبها الإنسان لا تسجل وتحفظ في المخ كما هي لأن المخ يقوم بمعالجتها وتعديلها على نحو ما، لكي يسهل تخزينها والاحتفاظ بها بحيث يمكن استدعاؤها فيما بعد عند الحاجة

عدد العوامل المؤثرة في التذكر .

- معنى المادة التي تتعلمها .
- مقدار التعليم:
- المنهج الذي يتبع في التعلم:
- الدوافع والميول والاتجاهات والقيم

علل - الإنسان يتذكر من المواد ذات المعنى أكثر مما يتذكر من المواد عديمة المعنى لأن فهم المادة ومعرفة أبعادها والعلاقات القائمة بينها تساعد على سرعة التذكر

علل - ينصح الطلاب بإعادة دراسة المواد التعليمية أكثر من مرة

لأنه كلما زاد تكرار التعلم كان مقدار التذكر أكبر وبذلك تنمو قدرتهم على التذكر

علل - مقدار التذكر يتوقف على المنهج المتبع في التعلم

لأن المواد التي تتعلم بطريقة التدريب الموزع أثبتت في الذاكرة من المواد التي تتعلم بطريقة التدريب المركز

أكمل - المواد التي تتعلم بطريقة التدريب الموزع أثبتت في الذاكرة من المواد التي تتعلم بطريقة **التدريب المركز**

علل - ينصح بطريقة التسميع والمراجعة في أثناء التعلم

لأنها تساعد كثيرا في تثبيت المادة وتذكرها.

علل - الدوافع والميول والاتجاهات والاهتمامات لها أثر كبير في التذكر

لأن الإنسان يميل إلى تذكر ما يحب وما يميل إليه، ويهمل ما عدا ذلك

من القائل " الإنسان يميل إلى تذكر ما يسره وما يرغب فيه ، بينما لا يميل إلى تذكر ما يؤلمه ويفلغه" **فرويد**



النسيان فقدان طبيعي جزئي أو كلي، مؤقت أو دائم، لما اكتسبناه و حفظناه.

علل - حدوث النسيان عند الإنسان .

☆ ممكن أن يأتي السؤال بصيغة أخرى : اذكر - أسباب النسيان

- بسبب ترك المادة بلا تدريب لفترة زمنية معينة فعدم مزاولة المادة المتعلمة أو عدم استعمالها يؤدي إلى نسيانها
- بسبب تداخل الخبرات الحديثة مع الخبرات السابقة وتتفاعل معها ويحدث فيها تغيير وتنظيم
- بسبب تداخل المواد وتزاحمها وتعارضها
- نتيجة للكبت ونتيجة لخبرات سلبية
- نتيجة عدم القدرة على العثور على الشيء وليس فقدان ذلك الشيء



نسيانها

صوب الخطأ - عدم مزاولة المادة المتعلمة أو عدم استعمالها يؤدي إلى تذكرها

علل - تفسير النسيان قد يكون ناتجا عن تغير في آثار الذاكرة .

لأن الخبرات الحديثة تتداخل مع الخبرات السابقة وتتفاعل معها ويحدث فيها تغيير وتنظيم

علل - النسيان يحدث نتيجة لتداخل المواد وتزاحمها وتعارضها .

لأن الإنسان إذا ما تعلم مادة ما ثم تعلم بعدها مادة أخرى فإن انشغال الذهن بالمادة الجديدة يؤدي إلى إضعاف تذكر المادة الأولى

دلل بمثال - على تداخل وإعاقة الخبرات السابقة للخبرات الجديدة .

الحاجة إلى بعض الوقت في تذكر رقم التليفون الجديد لتداخله مع رقم التليفون السابق .

فسر قدرة الأطفال لتذكر خبراتهم يكون أفضل من تذكر الكبار لخبراتهم .

☆ ممكن أن يأتي السؤال بصيغة أخرى: فسر المقولة التالية مستعينا بما درست من أسباب النسيان . "التعليم في الصغر كالنقش على الحجر"

لقلة خبراتهم السابقة وما ينتج عنه من إعاقة للخبرات الجديدة

علل - قد يحدث النسيان نتيجة للكبت ونتيجة لخبرات سلبية

لأن الإنسان يميل إلى نسيان الذكريات غير السارة أو التي تسبب له الألم والتعاسة أكثر من ميله إلى نسيان الأحداث السارة في حياته

فسر العلاقة بين الاكتئاب والنسيان ؟

يسهم الاكتئاب في نسيان الكثير من الخبرات ويتمثل في عدم قدرة الفرد على استرجاع المعلومات التي قد تسبب له التعاسة .

❗ دال - يحدث النسيان نتيجة عدم القدرة على العثور على الشيء وليس لفقدان ذلك الشيء

- وهو ما يفسر أن بعضاً قد يفشل في أن يسترجع بعض المعلومات في موقف معين، وعندما تتغير الظروف يستطيع أن يتذكر تلك المعلومات بشكل تلقائي فالنسيان هنا يعتبر ظاهرة مؤقتة أكثر منها دائمة .
- وهو ما يفسر أيضاً قدرة الفرد على تذكر بعض المواد بعد نسيانها عندما ترتبط ببعض المؤشرات والمنبهات التي لها علاقة بتلك المواد.



🎯 **تدرب و تفوق**

اختبارات الكترونية ذكية

الفصل الخامس: العمليات العقلية

الإدراك الحسي



موقع
المنهاج الكويتية
almanahj.com/kw

تفسير وتقييم المنبه

الإدراك الحسي

❗ دال بمثال - على الإدراك الحسي

حينما نسمع صوتاً في الأفق ندرك أن ذلك صوت فلان مع أن ما سمعناه ليس إلا موجات صوتية أثرت في الخلايا السمعية بطريقة خاصة نشأ عنها الإحساس بالصوت

❗ أكمل - إضفاء معنى خاص على الإحساس وتفسيره يسمى **الإدراك الحسي**

❗ أكمل - المداخل التي تصل إلينا عن طريقها معرفتنا بالعالم الخارجي تسمى **الحواس**

❗ علل - لكي يستطيع الإنسان وكل كائن حي أن يعيش يجب أن يحس ويدرك العالم الذي يعيش فيه

ليقوم بالاستجابات المناسبة ويتوافق مع ما يحدث في هذا العالم من تغيرات

❗ أكمل - الخطوة الأولى في عملية الإدراك الحسي تسمى **الإحساس**

❗ رتب مراحل الإحساس .

★ يمكن أن يأتي السؤال بصيغة أخرى: اذكر - الخطوات الرئيسية لحدوث الإحساس

- أن يكون هناك منبه أو مثير
- أن يؤثر المنبه في الخلايا المستقبلية
- يحدث تنبيه في المراكز الحسية بالمخ يؤدي إلى الشعور بالإحساس

عبارة عن نوع خاص من الطاقة التي تؤثر في الخلايا المستقبلية كالتقوية الضوئية أو الميكانيكية أو الكيميائية.

المنبه أو المثير

خلايا حسية متخصصة لاستقبال تنبيهات حسية معينة تدفعها إلى النشاط فتنتقل منها نبضات عصبية

الخلايا المستقبلية

هو الاستجابة الأولية المباشرة لتأثير منبه معين في خلايا حسية مستقبلية

الإحساس

❏ ماذا يحدث لو تعطلت خطوة من خطوات الإحساس عند بعض الأفراد يتعطل حدوث الإحساس

❏ صنف أنواع الطاقة التالية حسب الخلايا التي تتأثر بها :
(الموجات الصوتية - الموجات الضوئية - المواد الكيماوية) .

خلايا الشم والتذوق	خلايا السمع	خلايا البصر
المواد الكيماوية	الموجات الصوتية	الموجات الضوئية



تدرب و تفوق

اختبارات الكترونية ذكية



❏ علل - العمليات الحسية على الرغم من أهميتها لحياة الإنسان، إلا أنها ليست كافية وحدها لتوجيه سلوكه التوافقي في هذا العالم المعقد الذي نعيش فيه.

لأنه لا بد للإنسان أن يستعين بالإدراك الحسي لكي ينظم هذه الإحساسات المختلفة، ويضفي عليها معنى معيناً.



انظر الشكل المقابل ثم أجب عن الأسئلة التالية .

❏ وجه انتباهك إلى الشكل الأبيض الموجود على أرضية سوداء ماذا ستدرك كأس

❏ وجه انتباهك إلى الشكل الأسود الموجود على أرضية بيضاء ماذا ستدرك وجهان متقابلان

❏ استنتج حقيقة من خلال الشكل المقابل وما أدركت سابقاً

التنبهات الحسية الواقعة على عينيك واحدة في الحالتين ولكن تفسيرك لهذه الإحساسات هو الذي تغير.

اختيار أحد أو بعض المنبهات الحسية المعينة من بين المنبهات الأخرى الكثيرة الموجودة في البيئة الخارجية التي تحيط بنا لكي ندركه ونستجيب له **أو**
استعداد خاص داخل الفرد يوجهه نحو الشيء الذي ينتبه إليه لكي يدركه

الانتباه

❏ علل - يعتبر الانتباه عملية اختيارية .

☆ ممكن أن يأتي السؤال بصيغة أخرى علل- لا يدرك الإنسان كل التأثيرات الصادرة من المنبهات الخارجية وإنما يدرك بعضها .

لأن الإنسان عادة يختار بعضاً من المنبهات الكثيرة المختلفة المحيطة به ويوجه انتباهه إليها، ويدركها إدراكاً واضحاً ويغفل عن المنبهات الأخرى

❏ فسر - العلاقة بين الانتباه والإدراك الحسي .

- الانتباه يسبق الإدراك الحسي ويمهد له، ونحن ندرك عادة ما نتنبه له
- الانتباه والإدراك الحسي يؤديان إلى نتيجة واحدة وهي الوعي بالأشياء الخارجية بأنفسنا
- الانتباه يعتبر نوعاً من التهيؤ للإدراك الحسي

❏ علل - الانتباه يعتبر نوعاً من التهيؤ للإدراك الحسي

لأنه استعداد خاص داخل الفرد يوجهه نحو الشيء الذي ينتبه إليه لكي يدركه

❏ دلل بمثال - على أن الانتباه يعتبر نوعاً من التهيؤ للإدراك الحسي

الأم التي تكون مهياً لسماع صوت طفلها بحيث تستيقظ من نومها لأقل صوت يصدر من الطفل، بينما لا توقظها الأصوات الأخرى في المنزل

❏ علل - ليس بالضرورة أن يتم الإدراك الحسي إذا ما حدث الانتباه

لأننا قد ننتبه إلى شيء ما لنذكره إلا أننا قد نفشل في إدراكه

❏ علل - الإدراك الحسي يتضمن التنظيم والتفسير لما ندرك بينما لا يتضمن الانتباه أي عملية للتنظيم أو التفسير

لأنه قد تنتبه مجموعة من الأفراد إلى شيء معين بالذات إلا أن كلا منهم قد أدركه بطريقة مختلفة لأن كلا منهم قد نظم وفسره بطريقة الخاصة

تدرب و تفوق

اختبارات الكترونية ذكية



موقع
المنهاج الكويتية
almanahj.com/kw

❏ عدد - خصائص الإدراك الحسي

- الإدراك الحسي عملية يتم بها شعورنا بالبيئة المحيطة بنا وبأنفسنا
- الإدراك الحسي عملية نشيطة لا توجد فيها مطابقة تامة بين المنبهات الخارجية التي تؤثر في حواسنا وبين ما ندرك
- في الإدراك الحسي عمليتان رئيسيتان هما الاختيار والتنظيم
- الإدراك الحسي يقوم بملء الفجوات الناقصة في الموقف التنبيهي
- الإدراك الحسي عملية مهمة في توافق الإنسان مع البيئة التي يعيش فيها
- الإدراك الحسي ليس مجرد التنبيه الحسي، بل يتضمن أيضاً عمليات عدة عقلية
- الإدراك الحسي عملية وجدانية
- الإنسان في عملية الإدراك الحسي يقوم بتنظيم التنبيهات الحسية في أنماط معينة ذات معنى. كأن ندرك مثلاً شجرة أو كرسيًا أو سيارة

فسر ما يلي :

❏ الإدراك الحسي عملية يتم بها شعورنا بالبيئة المحيطة بنا وبأنفسنا

عن طريق تنظيم وتفسير الإحساسات المختلفة التي تمدنا بها حواسنا المختلفة.

❏ الإدراك الحسي عملية نشيطة لا توجد فيها مطابقة تامة بين المنبهات الخارجية التي تؤثر في حواسنا وبين ما ندرك

حيث يحدث فيها تغيير وتنظيم للإحساسات التي تمدنا بها الحواس بحيث ندرك شيئاً منظماً له معنى

❏ في الإدراك الحسي عمليتان رئيسيتان هما الاختيار والتنظيم

اختيار تنبيهات حسية ثم تنظيمها في سياق ثابت.

❏ الإدراك الحسي يقوم بملء الفجوات الناقصة في الموقف التنبيهي

فأنت ترى في مجال بصرك شيئاً لا ترى كل تفاصيله ولكنك تدرك هذا الشيء كما كنت تعرفه من قبل.

الإدراك الحسي عملية مهمة في توافق الإنسان مع البيئة التي يعيش فيها

استجابة الإنسان لموقف ما تتوقف على طريقة إدراكه لهذا الموقف وقد يدرك الأفراد المختلفون الموقف الواحد بطرق مختلفة ولذلك يستجيبون له استجابات مختلفة.

الإدراك الحسي ليس مجرد التنبيه الحسي، بل يتضمن أيضا عمليات عدة عقلية

فالإحساس الحاضر يثير فينا خبرات نفسية سابقة

الإدراك الحسي عملية وجدانية

فنحن لا نرى الشيء فقط وإنما نشعر أيضا بحالة وجدانية معينة إزاءه . فقد نسر أو لا نسر وقد نشعر برغبة في التقرب إليه أو الابتعاد عنه، وهذه الحالة الوجدانية التي تثيرها فينا رؤية أو سماع شيء ما ترتبط بخبراتنا السابقة عن هذا الشيء.

صوب ما تحته خط في العبارة التالية :

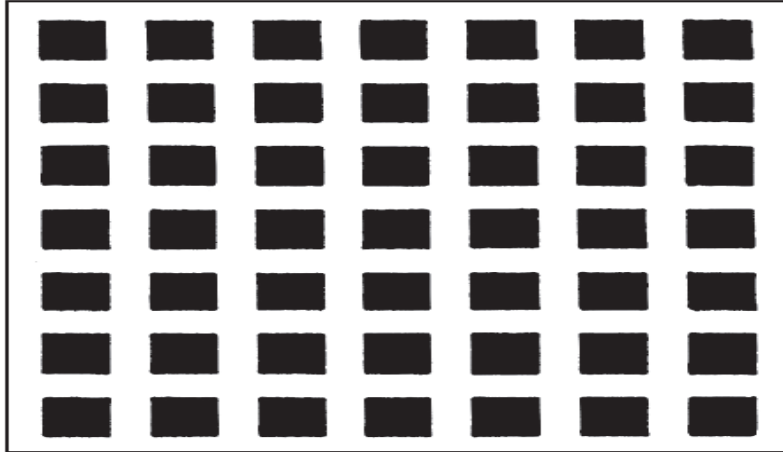
الإدراك الحسي يتضمن عمليتين رئيسيتين هما الاختيار **والانتباه**

التنظيم



دلل بمثال يوضح عملية التنظيم في الإدراك الحسي .

ما يمكن ملاحظته في هذا الشكل الذي يمثل رقعة الشطرنج وهو مكون من تسعة وأربعين مربعا موضوعة على مسافات متساوية. إننا لا نرى جميع المربعات في الشكل كأجزاء مستقلة بعضها عن بعض ولكننا نراها تنتظم في إدراكنا بطرق مختلفة، فأحيانا نراها تنتظم في مجموعات يتكون كل منها من أربعة مربعات، وأحيانا نراها تنتظم في أعمدة أو صفوف، وأحيانا تكون هذه الأعمدة أو الصفوف فردية، وأحيانا تتكون من مجموعة من الأعمدة أو الصفوف المتجاورة .



تدرب و تفوق

اختبارات الكترونية ذكية





العوامل الذاتية المؤثرة في الإدراك

• صنف - العوامل المؤثرة في الإدراك

▪ العوامل الموضوعية للإدراك

▪ العوامل الذاتية للإدراك

هي العوامل المتعلقة بخصائص الفرد المدرك ، وتؤدي هذه العوامل الشخصية إلى حدوث الكثير من الاختلافات في إدراك الأفراد المختلفين للموقف الواحد

العوامل الذاتية للإدراك

• عدد - العوامل الذاتية للإدراك

▪ التهيؤ ▪ الخبرة السابقة ▪ الدوافع والقيم ▪ عامل الاختيار في الانتباه

استعداد العقل للإدراك موضوع معين يجعله يدرك بطريقة معينة مرتبطة بذلك الاستعداد

التهيؤ

• دلل بمثال - على التهيؤ .

من الممكن إيجاد حالة بسيطة من التهيؤ عند بعض الأفراد بتوجيه بعض التعليمات إليهم بحيث تجعلهم يتوقعون رؤية شيء معين .

• علل- إن خبراتنا السابقة تؤثر في كل ما ندركه .

☆ ممكن أن يأتي السؤال بصيغة أخرى: رأى طفلان كلبا في الطريق فجرى أحدهما نحوه ليداعبه بينما جرى الآخر بعيدا عنه خوفا منه (فسر العبارة)

إن خبراتنا السابقة تؤثر في كل ما ندركه . حيث تمدنا بمعاني الأشياء التي ندركها. كما أن إدراك الأفراد للموقف الواحد يختلف تبعا لاختلاف خبراتهم السابقة بهذا الموقف.

• علل - لدوافع الفرد وقيمه أثرا كبيرا في إدراكه الحسي .

☆ ممكن أن يأتي السؤال بصيغة أخرى: علل - إدراك الأفراد للكلمات المرتبطة بقيمهم السائدة كانت أسرع من إدراكهم للكلمات الأخرى

فقد بينت الدراسات أن الأفراد الجائعين يدركون بعض الرسوم الغامضة كأنها طعام، وكذلك كان دافع الجوع يدفع بالأفراد إلى رؤية الطعام في حجم أكبر من حجمه الحقيقي.

• علل - أننا لا نستجيب بدرجة واحدة لكل المنبهات من حولنا .

بسبب عامل الاختيار في الانتباه فنحن نتأثر بمنبهات معينة دون غيرها وهي المنبهات التي تجذب انتباهنا

• دلل بمثال على عامل الاختيار في الانتباه .

إذا قابل الخياط أحد، فأول ما يلتفت إليه ملبسه وإذا قابل طبيب الأسنان شخصا فأول ما ينظر إليه أسنانه.

• أكمل - لا يستجيب الأفراد بدرجة واحدة لكل المنبهات من حولهم وهذا يرجع إلى عامل يسمى

الاختيار في الانتباه



الفصل الخامس: العمليات العقلية

العوامل الموضوعية المؤثرة في الإدراك



هي التنظيمات الإدراكية التي تحدث عند جميع الناس بطريقة مماثلة وهي مستقلة عن خبراتنا السابقة

العوامل الموضوعية للإدراك

صوب ما تحته خط - التنظيمات الموضوعية للإدراك الحسي تسمى التنظيمات **المكتسبة** (الفطرية)



عدد - العوامل الموضوعية للإدراك

- الشكل والأرضية
- التقارب
- الإغلاق
- التشابه
- الشمول
- الخداعات

أكمل



شكل وأرضية

إننا نعيل إلى تنظيم المدركات البصرية التي نراها إلى

الشكل والأرضية

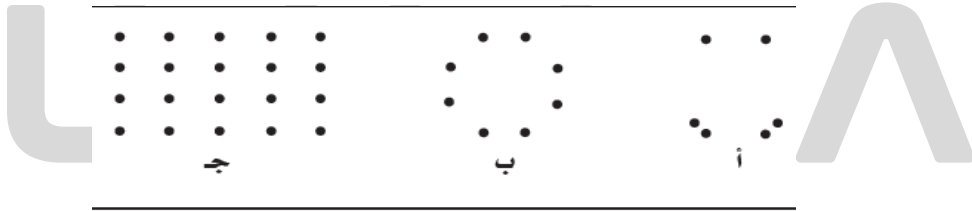
الشكل الذي أمامك يعبر عن عامل موضوعي للإدراك يسمى

التقارب

تقارب العناصر أو الجزئيات بعضها من بعض يؤدي إلى إدراكنا لها في تنظيم أو سياق معين يسمى

التقارب

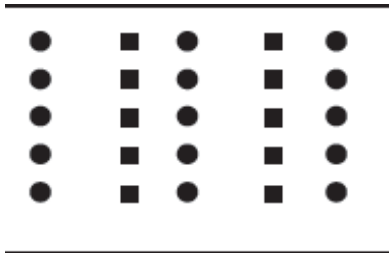
الشكل الذي أمامك يعبر عن عامل موضوعي للإدراك يسمى

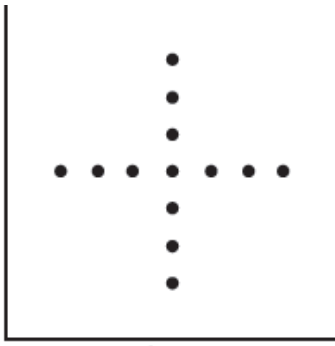


العناصر المتشابهة من حيث اللون والشكل والحجم و النوع تميل إلى التجمع في شكل متميز أكثر من العناصر غير المتشابهة تسمى **التشابه**

التشابه

الشكل الذي أمامك يعبر عن عامل موضوعي للإدراك يسمى





- الميل إلى إدراك خطوطاً أو أنماطاً مستمرة أو متصلة، يسمى **الاستمرار**.
- الشكل الذي يعبر عن عامل موضوعي للإدراك يسمى **الاستمرار**.

ملء الفجوات وسد الثغرات في الموقف التنبهية لكي نجعل له شيئاً له معنى يسمى **الإغلاق**.



- الشكل الذي يعبر عن عامل موضوعي للإدراك يسمى **الإغلاق**.

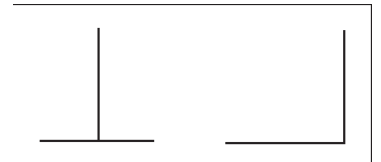
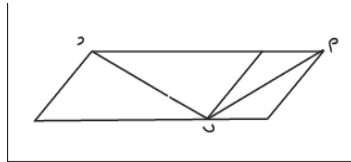
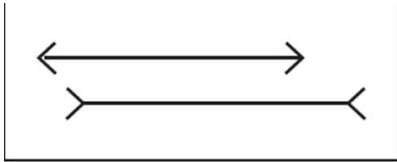
السياق الذي يستخدم كل العناصر في الشكل يكون أكثر قابلية للإدراك من أي سياق آخر لا يستخدم جميع عناصر الشكل يسمى **الشمول**.



- الشكل الذي يعبر عن عامل موضوعي للإدراك يسمى **الشمول**.

إدراك خاطئ أو غير صحيح لا ينطبق على حقيقة الشيء المدرك إذا قيس بطريقة موضوعية يسمى **الخداع**.

أكمل - الشكل الذي يعبر عن عامل موضوعي للإدراك يسمى **الخداعات**.



أذكر - خصائص الخداعات

- الكثير من هذه الخداعات عامة بين الناس جميعاً
- يدركها جميع الناس بطريقة متشابهة



تدرب و تفوق

اختبارات إلكترونية ذكية



"التقصي المدروس للخبرة من أجل غرض ما" وقد يكون ذلك الغرض هو الفهم، أو اتخاذ القرار، أو التخطيط، أو حل المشكلات، أو الحكم على الأشياء أو القيام بعمل ما... إلخ.

التفكير

أكمل

حالة يومية يمارسها الإنسان بشكل دائم ومستمر في كل أوجه حياته ومن خلالها يتطور وينمو ويحل المشكلات التي تواجهه يسمى **التفكير**.

أرقى العمليات العقلية لدى الإنسان يسمى **التفكير**.

نشاط عقلي يستخدم الإدراك، والتصوير، والتذكر، في توجيه الطاقة الذهنية لحل المشكلات، ومواجهة المواقف المعقدة أو الجديدة يسمى **التفكير**.

كل أنواع النشاط العقلي أو السلوك المعرفي الذي يتميز باستخدام الرموز يسمى **التفكير**.



أذكر - أهم الرموز التي يستخدمها الإنسان في التفكير

الصورة الذهنية - المفاهيم والكلمات - الأعداد والإيماءات

دلل - على اهتمام العلماء بالتفكير فهما واستخدامهما.

حيث ظهرت مفاهيم خاصة بتعليم التفكير وأدرجت مادة "تعليم التفكير" في المناهج الدراسية والمعاهد العليا والجامعات

أكمل - أول وزير في العالم لتعليم الذكاء اسمه **ماتشادو**

عدد - النتائج المترتبة على تطبيق " ماتشادو " منهج تعليم الذكاء في مدارس بلاده فنزويلا في عام 1980م.

- لفت بذلك أنظار العلماء، وشد انتباه القادة التربويين، وأيقظ إحساس العاملين على إنهاض شعوبهم .
- شاع هذا الاتجاه التعليمي في أقطار كثيرة من العالم، تختلف في ثقافتها
- قامت بعض المدارس بتبني هذا المنهج وتطبيقه حتى أصبح منتشرًا في عدد من مدارس العالم يزيد على خمسة آلاف مدرسة.

دلل بمثال - قد يحدث التفكير نتيجة لإدراك موقف معين

كأن يرى الطالب كتابًا ما على مكتبه فيتذكر أنه استعاره من زميله منذ مدة طويلة فيفكر أنه من الواجب عليه أن يزور صديقه اليوم ليعيد إليه الكتاب

فسر - العلاقة بين التفكير والتعلم

- التفكير يتضمن التعلم فالتفكير يعتمد على خبراتنا التي تعلمناها سابقا
- نقوم في أثناء عملية التفكير بتنظيم معلوماتنا السابقة بطرق جديدة بحيث نتعلم من ذلك أشياء جديدة

علل - يسمى بعض علماء النفس التفكير بعملية التعلم العليا

لأن المفكرين المبدعين والمخترعين ينظمون معلوماتهم السابقة بطريقة جديدة بحيث يكتشفون علاقات جديدة أو يخترعون أشياء لم تعرف من قبل



الفصل الخامس: العمليات العقلية

التفكير غير الموجه

هو تفكير تخيلي يحدث نتيجة تداعي الأفكار تلقائياً من غير وجود هدف محدد، ويطلق عليه التفكير الاجتراري

التفكير غير الموجه

اذكر - أنواع التفكير غير الموجه .

- اللعب التخيلي
- أحلام اليقظة
- الأحلام



وهو ما يلجأ إليه الأطفال في لعبهم إلى تخيل وجود أشخاص معهم .

اللعب التخيلي

دال بمثال - على اللعب التخيلي

قد يتخيل الأطفال أن بعض الأشياء أو الدمى أشخاص معينون كالأم أو الأب أو الأخت أو الأخ ويكلمونهم بصوت عال ويلعبون معهم كأنهم أشخاص

صوب الخطأ - بتقديم الطفل في السن يقل اللعب التخيلي المصحوب بالحركة والكلام وتل محله **الأحلام**

أحلام اليقظة

هي نوع من التفكير المتمني الذي يحقق به الفرد بعض رغباته التي يعجز عن تحقيقها في الواقع.

علل - لجوء بعض الأفراد لأحلام اليقظة .

لأنه عن طريقها يهرب من قسوة الواقع ومن المشكلات اليومية التي يفشل في مواجهتها ويلجأ إلى عالم خيال ينعم فيه بتحقيق رغباته التي لا يستطيع تحقيقها في الواقع

دال بمثال - على أحلام اليقظة قد نجعل أنفسنا أثرياء أو أبطال أو زعماء أو علماء مشهورون

الأحلام

هي نشاط تفكيري قد يحدث استجابة لمنبه أو دافع ما.

دال بمثال - عن ارتباط الأحلام بالتفكير

إذا سقط الغطاء عن قدمي النائم وأحس بالبرودة في قدميه فقد يحلم أنه يمشي في ماء بارد، وإذا أحس النائم بألم في ضرسه فقد يحلم أنه في عيادة أحد أطباء الأسنان الذي يقوم بخلع ضرسه.

دال - قد يرى الإنسان أثناء نومه حلا للمشكلات التي تشغل باله في حياته اليومية في أحلامه

حيث يروي بعض العلماء أنهم رأوا في الحلم حلا لبعض المشكلات العلمية التي كانوا يفكرون فيها في اليقظة



الفصل الخامس: العمليات العقلية

التفكير الموجه

التفكير الموجه

هو تفكير استدلالي ترتبط فيه سلسلة الرموز بطريقة تخضع لضبطنا وتحكمنا بحيث يكون التفكير موجهاً لتحقيق هدف معين أو حل مشكلة معينة .

التفكير الموجه

أو

هو عملية معرفية يتم فيها جمع وتنظيم الخبرات السابقة بطريقة ما تؤدي إلى حل مشكلة جديدة لم يعرف الكائن الحي من قبل حلاً لها .



• اذكر - أنواع التفكير الموجه .

- التفكير المبدع
- التفكير الناقد

التفكير المبدع

هو تفكير موجه يتميز بالأصالة والتحرر من أنماط التفكير الجامدة المألوفة

• أكمل - التفكير الذي ينظر إلى الموقف نظرة جديدة ويؤلف عناصره في نظام جديد يؤدي إلى اكتشاف علاقات جديدة أو الوصول إلى نتائج فريدة وجديدة يسمى **التفكير المبدع**

• علل - لا بد للمفكر المبدع من ضرورة وجود مشكلة يعاني منها أو هدف معين يريد تحقيقه .

لأن المفكر المبدع تكون لديه دوافع قوية تدفعه لإيجاد حل لهذه المشكلة التي تشغل تفكيره ،

• برهن على صحة العبارة التالية (التفكير المبدع ليس دائماً تفكيراً واقعياً ومنطقياً بحتاً) حيث يلعب التخيل دوراً مهماً فيه، ففي التفكير المبدع يحدث امتزاج دقيق بين كل من التفكير الاستدلالي أو الواقعي والتفكير التخيلي للوصول إلى أفكار ونتائج فريدة وجديدة.

التفكير الناقد

هو تفكير تأملي عقلي، يهتم باتخاذ قرارات تجاه مواقف معينة وفقاً لما يعتقد الفرد

أو

هو بمثابة استعداد لدى الفرد وقدرته على تمحيص وتقييم التفكير للتوصل إلى الحقيقة

• علل يسمى التفكير الناقد بهذا الاسم .

لأنه يقيم الحكم وفقاً لشروط محددة ومتعارف عليها وليس لأنه تفكير سلبي أو اتهامي.

❶ فسر العلاقة - بين الشك والتفكير الناقد

- يقتضي التفكير الناقد الشك المستمر في المسلمات . والشك هنا يعني أنه يضع أسبابا معينة لما يعتبره البعض معرفة فاطعة صحيحة، موضع التساؤل
- الشك هنا ليس هدفا بحد ذاته وإنما وسيلة يفحص الفرد من خلالها الأفكار والمعارف والآراء في سياق البحث عن الحقيقة على أساس سليم

❷ عدد - أسس التفكير الناقد .

- الحصول على المعلومات (المعلومات هي الأساس الذي سيتم في ضوءه إصدار الأحكام)
- تحليل المعلومات (وما يتطلبه ذلك من مقارنة وتعليل... إلخ من أجل بناء فهم شامل للموقف)
- تحديد مدى الدقة أو القيمة لفكرة أو رأي معين وفق معايير وأسس محددة
- القدرة على إقامة الحجج المنطقية (باعتبارها أدوات في فهم وشرح وتفسير حقائق معينة، ومن أجل اتخاذ قرارات سليمة)
- طرح الحلول البديلة في سياق جديد ورؤية منطقية سليمة

فرق بين كل من :

وجه المقارنة	التفكير الناقد	التفكير المبدع
التعريف	هو تفكير تأملي عقلي، يهتم باتخاذ قرارات تجاه مواقف معينة وفقا لما يعتقد الفرد	هو تفكير موجه يتميز بالأصالة والتحرر من أنماط التفكير الجامدة المألوفة.
وجه المقارنة	التفكير الموجه	التفكير غير الموجه
التعريف	هو تفكير استدلالي ترتبط فيه سلسلة الرموز بطريقة تخضع لضبطنا وتحكمنا	هو تفكير تخيلي يحدث نتيجة تداعي الأفكار تلقائيا ويطلق عليه التفكير الاجتراري .
الأنواع	<ul style="list-style-type: none">▪ التفكير المبدع▪ التفكير الناقد	<ul style="list-style-type: none">▪ اللعب التخيلي▪ أحلام اليقظة▪ الأحلام



🎯 تدرب و تفوق

اختبارات إلكترونية ذكية

النمو النفسي



• عرف المفاهيم التالية :

النمو	النضج	التعلم
سلسلة متصلة من التغيرات في حياة الفرد ذات نمط منتظم ومترابط	ظهور الوظائف والقدرات بلا تأثير التعلم أو التدريب أو الخبرة	تغير في الأداء تحت ظروف التدريب أو التعلم

• برهن على صحة العبارة التالية (النمو عملية معقدة وليس شيئاً ثابتاً وجامداً)

حيث يمكن ملاحظة النمو في كل مرحلة من مراحل حياة الفرد، وتبدأ عملية النمو قبل ميلاد الطفل، بل تبدأ منذ عملية الإخصاب.



• عدد - المبادئ العامة التي تحكم عملية النمو

- الطفولة هي المرحلة الأساسية في حياة الفرد
- يساهم في عملية النمو عاملان هما : النضج والتعلم
- وجود فروق فردية في النمو
- كل مرحلة من مراحل النمو لها صفات تميزها

• علل - الطفولة هي المرحلة الأساسية في حياة الفرد

لأن أساس شخصية الفرد ترجع إلى مرحلة الطفولة

• فسر العبارات التالية مستعيناً بمثال .

- يرى العلماء أن التعلم ينتظر عملية النضج.
- يرى العلماء أن النضج شرط أساسي لعملية التعلم .

نحن لا نستطيع تعليم طفل عمره شهر كيف يمشي، أو طفل عمره سنة كيف يقرأ، فكل منهما غير مهياً لمطالب النمو الخاصة بالمشي أو القراءة، ولذلك علينا أن نتنظر حتى يظهر الاستعداد للتعلم وهو النضج .

• اذكر الفروق الفردية التي تؤثر في عملية النمو.

- الخصائص الوراثية للفرد
- العوامل البيئية مثل : التغذية والحالة الصحية وفرص التعليم
- نوع الفرد (ذكر أم أنثى)

• علل - لكل مرحلة من مراحل النمو صفات تميزها

لأنه في الأعمار المختلفة تبرز خصائص معينة لهذه المرحلة وتكون أكثر وضوحاً من غيرها

رقم المرحلة	اسم المرحلة	من : إلى
1	مرحلة ما قبل الميلاد	من بداية الحمل حتى الميلاد
2	مرحلة الوليد	من الميلاد حتى نهاية الأسبوع الثاني
3	مرحلة المهد	نهاية الأسبوع الثاني حتى نهاية السنة الثانية
4	مرحلة الطفولة المبكرة	من سن سنتين إلى سن السادسة
5	مرحلة الطفولة المتأخرة	السنة السادسة إلى العاشرة أو الثانية عشرة
6	مرحلة المراهقة	العاشرة أو الثانية عشرة إلى الواحدة والعشرين
7	مرحلة الرشد المبكر	من الواحدة والعشرين إلى الأربعين سنة
8	مرحلة منتصف العمر	من الأربعين عاما إلى الستين
9	مرحلة الكبر والشيخوخة	من الستين عاما حتى الوفاة



📌 علل - اهتمام الدراسات العلمية بمرحلة الطفولة المتأخرة ومرحلة المراهقة .
لأنهما بداية دخول المدرسة مروراً بالتعليم المتوسط والثانوي ثم الجامعي



🎯 **تدرب و تفوق**
اختبارات إلكترونية ذكية



الفصل السادس: النمو النفسي

مرحلة الطفولة المتأخرة

علل

📌 المراحل المختلفة للنمو ليست مستقلة بعضها عن بعض.
لأن كل مرحلة تعد الأساس الذي ستقوم عليه المرحلة التي تليها ، فمراحل ما قبل الطفولة مهمة جدا لمرحلة الطفولة المبكرة، ومراحل الطفولة هي الأساس الذي ستقوم عليه مرحلة المراهقة والبلوغ وهكذا.

📌 اهتمام المجتمعات المختلفة بالأطفال والمراهقين .
لأنهم هم الذين سيعتمد عليهم مجتمعهم في مستقبله.

📌 اذكر - الخصائص العامة للنمو في مرحلة الطفولة المتأخرة .

- الطفل في هذه المرحلة يترك منزله فترة طويلة من اليوم ليقيضه في المدرسة
- يواجه بيئة جديدة تختلف تماما عن بيئة المنزل من حيث العلاقات فيها وما هو مطلوب منه من نظام والتزام بمواعيد محددة.
- تبدأ في هذه المرحلة العمرية تكوين المهارات المدرسية
- النمو المعرفي وازدياد فهم العلاقات بين الأحداث والرموز عند الطفل، ويصبح أقل تمركزاً حول ذاته.
- التعبيرات الانفعالية الحادة وخاصة الانفعالات غير السارة غير مقبولة في بيئة المدرسة من المدرس أو من زملائه

يتوقف توافق الطفل مع المواقف الجديدة على إعداد الأسرة له في مرحلة الطفولة المبكرة (ما قبل المدرسة)

فالحماية الزائدة لطفل ما قبل المدرسة تجعله يخاف من بيئة المدرسة والمدرس ولا يرغب في ترك الأسرة.

علل - من المهم أن لا يتناقض مفهوم الذات للطفل في المنزل مع مفهومه لذاته في المدرسة لأن مفهوم الذات الإيجابي المتسق يرتبط بانخفاض درجة القلق وبالتوافق الحسن وهنا يبرز دور المدرسة في تدعيم مفهوم الذات الإيجابي للطفل

اذكر - أهم الانفعالات التي تنضج أكثر في مرحلة الطفولة المتأخرة

- الخوف
- الغضب
- الغيرة



موقع
المنهاج الكويتية
almanahj.com/kw

تدرب و تفوق

اختبارات إلكترونية ذكية



الفصل السادس: النمو النفسي مرحلة المراهقة

مرحلة المراهقة هي الفترة من حياة الفرد التي تقع بين نهاية مرحلة الطفولة المتأخرة وبداية مرحلة الرشد

بلوغ هو تغيرات جسمية ونفسية واجتماعية تجعل الفرد البالغ يبدأ حياته الجنسية .

اذكر - خصائص مرحلة البلوغ .

- هي فترة قصيرة نسبياً إذ تمتد بين سنتين إلى أربع سنوات
- يحدث خلالها تغيرات جسمية ونفسية واجتماعية للبالغ
- قد يأتي البلوغ مبكراً مع بعض الأفراد وقد يأتي متأخراً مع بعضهم الآخر
- تحدث عملية البلوغ للذكر والأنثى وتصل الإناث مرحلة البلوغ قبل الذكور
- تحدث تغيرات في اتجاه البالغ نحو الذات والآخر والبيئة التي يعيش فيها

دل على صحة هذه العبارة (تصل الإناث مرحلة البلوغ قبل الذكور)

إذ تصل الإناث إلى هذه المرحلة فيما بين الحادية عشرة إلى الثانية عشرة، أما الذكور فيصلون إليها فيما بين الثالثة عشرة والرابعة عشرة.

اذكر - دور الآباء والمدرسين في حياة المراهقين

- إعداد المراهقين لحدوث التغيرات الجسمية والنفسية التي ستحدث لهم في أثناء فترة المراهقة والبلوغ
- توضيح ما يجب عمله وما يجب تجنبه في أمور سوف يواجهونها لأول مرة

❏ ماذا يحدث لو - لم يعد الآباء والمدرسون المراهقين لحدوث التغييرات الجسمية والنفسية التي ستحدث لهم أثناء فترة المراهقة والبلوغ

سيكونون غير مهياين لها بأفكار علمية واقعية مستمدة من علم الحياة مما يؤدي إلى الخوف والتوتر

❏ علل - المراهقة ليست مرحلة منفصلة عن مرحلة الطفولة

لأن النمو الانفعالي للمراهقين هو امتداد لنموه في مرحلة الطفولة

❏ دلل على صحة العبارة التالية (افتقار المراهق للمناخ الأسري السليم يعرضه لاضطرابات انفعالية)

☆ ممكن أن يأتي السؤال بصيغة أخرى: برهن على صحة العبارة التالية (نمو المراهق نموا نفسيا سويا يتوقف على العلاقات داخل أسرته وعلى طريقة معاملة والديه له)

فقد أظهرت البحوث أنه إذا لم يظهر الآباء جبههم لأبنائهم بوضوح فإن هؤلاء الأطفال قد لا يكتسبون تقدير الذات، ولا يتمكنون من إقامة علاقة بناءة مع الآخرين، بل سيؤدي إلى الاضطرابات النفسية.

❏ علل - حاجة المراهق للحب من قبل الوالدين .

- لاكتساب تقدير الذات .
- قلة ظهور المشكلات المختلفة (الدراسية ، الخلقية ، الاضطرابات النفسية)
- التمكن من إقامة علاقة بناءة مع الآخرين .

موقع
المناهج الكويتية
almanahj.com/kw



🎯 **تدرب و تفوق**

اختبارات إلكترونية ذكية

U U L A



التوافق النفسي والاجتماعي

التوافق هو النشاط الذي يقوم به الفرد ويهدف إلى إشباع دوافعه ليعيد التوازن إلى جسمه

• صنف - أنواع الدوافع

- دوافع فطرية (الجوع ، العطش)
- دوافع اجتماعية مكتسبة (التجمع ، التملك ، السيطرة)

• فند - العبارة التالية

تتوقف حياة الإنسان على إشباع الدوافع الفطرية كالجوع والعطش فقط

يحتاج الإنسان إلى إشباع دوافع لا تقل أهمية عنها وهي الدوافع الاجتماعية، فالإنسان طفلاً كان أم راشداً في حاجة إلى العطف والحب والتملك .



• فسر - العلاقة بين شخصية الفرد والتغلب على العائق .

شخصية الفرد هي التي توجهه إلى طريقة مواجهة العائق، وتوضح مدى قدرته على تحمل التوتر لفترة طويلة دون إشباع للدوافع حتى يتمكن من التغلب على العائق .

• اذكر - خطوات ومراميل التوافق النفسي .

- وجود دافع أو رغبة معينة تدفع الفرد نحو هدف محدد وتوجه سلوكه نحو إشباع هذا الدافع.
- ظهور عائق يقف أمام الفرد يمنعه من إشباع الدافع أو تحقيق الهدف.
- شعور الفرد بالإحباط لووقف العائق أمام إشباع دوافعه.
- قيام الفرد بمحاولات للتغلب على العائق لتحقيق أو إشباع الدافع.
- نجاح محاولات الفرد في التغلب على العائق وتحقيق التوافق وإعادة الاتزان. أو الفشل في التغلب على العائق واستمرار عدم الاتزان، واللجوء إلى طرق وأساليب غير توافقية.

• عدد - أنواع العوائق التي تمنع الفرد من إشباع دوافعه أو تحقيق هدفه

- عوائق بيئية: تنشأ عن البيئة التي يعيش فيها الفرد كالعوامل المادية والاجتماعية والاقتصادية
- عوائق شخصية: هي التي تكون في الفرد نفسه كالعيوب البدنية والنفسية والعقلية
- عوائق مادية: مثال ذلك طالب خرج من منزله صباحاً متوجهاً إلى المدرسة لأداء الامتحان وعندما اقترب من المدرسة وجد الطريق المؤدي إلى المدرسة مباشرة مغلقاً، وعليه أن يسير في طريق طويل يستغرق وقتاً أطول ويجعله يتأخر كثيراً عن موعد بدء الامتحان
- عوائق اجتماعية: تنشأ غالباً عن التقاليد والعادات التي يتمسك بها المجتمع الذي ينشأ فيه الفرد
- عوائق اقتصادية: كثير من الطلبة الفقراء لا يستطيعون الاستمرار في الدراسة وإكمال تعليمهم
- عيوب بدنية أو عقلية أو نفسية: تقف عائقاً أمام إشباع الفرد لدوافعه أو تحقيق أهدافه

عيوب بدنية	عيوب عقلية	عيوب نفسية
كأن يصاب طفل بشلل في ساقه أو إصابته بمرض في القلب مما يجعله لا يستطيع مشاركة أقرانه في اللعب والجري والنشاط.	كانخفاض نسبة ذكاء الفرد أو ضعف بعض القدرات العقلية لديه مما يجعله لا يستطيع الحصول على معدل مرتفع في الثانوية العامة ولا يستطيع الالتحاق بالكلية التي يرغب فيها .	كالخوف والخجل الشديد الذي قد يمنع الفرد من المشاركة في الأنشطة والحياة الاجتماعية، بل وقد تمنعه من تكوين صداقات

دلل بمثال - على صحة العبارة التالية : " قد تتم عملية التوافق بسهولة ويسر وقد تكون أمراً شافياً "

ذلك عندما يشعر الفرد بالجوع ويجد الطعام بسهولة، ولكن عندما لا يجد المرء الطعام بسهولة ويصبح عليه أن يسعى أو يبحث عنه ليحده ويحصل عليه ويشبع جوعه

ما النتيجة المترتبة على ظهور عوائق تمنع الفرد من إشباع دوافعه

الشعور بالإحباط لوجود عائق أمامه يمنعه من إشباع دافعه .

هو الحالة النفسية التي يخبر بها الفرد عندما يقف أمامه عائق يمنعه من إشباع دوافعه أو من تحقيق رغباته.

الإحباط



تدرب و تفوق

اختبارات إلكترونية ذكية

U U L A



أساليب التوافق

❶ صنف -أساليب التوافق

- أساليب مباشرة
- أساليب غير مباشرة

❷ عدد - الأساليب المباشرة للتغلب على العائق .

- زيادة المجهود.
- تغيير الطريقة
- تغيير الهدف

مثال : فإذا التحق طالب بكلية الهندسة ورسب في بعض المقررات، فإنه يحاول أن يبذل مجهودا أكبر لكي ينجح فيها، فإذا رسب أيضا، فإنه يحاول أن يغير طريقته في الدراسة والاستذكار، فإذا رسب أيضا، فإنه يحول إلى كلية أخرى تتفق مع ميوله وقدراته.

❸ ما النتائج المترتبة على كل من :

فشل الأساليب المباشرة في التغلب على العائق	نجاح الأساليب المباشرة في التغلب على العائق
تستمر حالة عدم الاتزان والإحباط مما يسبب ذلك الألم النفسي	يشبع الإنسان دوافعه ويحقق أهدافه وتعود إليه حالة الاتزان وينخفض التوتر

هي نوع من أنواع وسائل الدفاع النفسية التي تهدف إلى تخفيف حدة التوتر والألم النفسي الناجم عن عدم إشباع الدافع لمدة طويلة .

الأساليب غير المباشرة (الحيل العقلية)

صوب الخطأ في العبارات التالية .

- ❶ الحيل العقلية نوع من أنواع وسائل الدفاع النفسية الشعورية (اللاشعورية)
- ❷ السلوك الصادر عن الحيل العقلية يرمز غالبا إلى وجود حالة من التوافق النفسي (الاضطراب النفسي)

❸ علل - الحيل العقلية وسائل دفاعية لاشعورية

لأن الفرد الذي يستخدم هذه الوسائل لا يدرك أنه يقوم بحيل دفاعية، بل وينكر قيامه بها إذا تحدث معه شخص في حقيقة سلوكه

عدد - أهم أنواع الحيل العقلية .

الإسقاط	مثال
هو وسيلة دفاعية ينسب فيها الفرد عيوبه وأخطائه ودوافعه غير المقبولة إلى غيره وينكر وجودها فيه	الشخص الذي يشعر بالكراهية والبغض نحو شخص آخر فيجد أنه من غير المقبول اجتماعيا أو أخلاقيا أن يعلن ذلك، ولكن بدلا من ذلك يستطيع أن يعلن أن الشخص الآخر يكن له العداة والكراهية، وبذلك يقي نفسه من القلق ومن ألم الاعتراف بعيوبه وأخطائه.
الإعلاء	مثال
هو عملية تحويل الطاقة النفسية المتعلقة بالدوافع غير المشبعة إلى بعض الأعمال الاجتماعية أو الرياضية المقبولة والمفيدة	تحول دافع العدوان إلى أنشطة رياضية مقبولة مثل الملاكمة والمصارعة، ويجب أن نتذكر أن عملية التحويل هذه عملية لا شعورية

مثال	أحلام اليقظة
النجاح والحصول على أعلى الدرجات دون دراسة أو بذل مجهود	هي وسيلة دفاعية يحقق بها الفرد إشباع الدوافع والرغبات غير المشبعة في الخيال
مثال	النكوص
حالة الطفل الذي ينمو ويتوقف عن التبول في الفراش، وعندما يأتي مولود جديد لأمه، يعود إلى التبول اللاإرادي في الفراش	الارتداد إلى سلوك كان مناسباً لمرحلة مبكرة من حياة الإنسان، ولا يكون ملائماً للمرحلة العمرية الحالية له

❶ أكمل - المرحلة العمرية التي تكون فيها أحلام اليقظة أكثر شيوعاً هي الطفولة و المراهقة

❷ متى تكون أحلام اليقظة وسيلة مفيدة يلجأ إليها الأفراد الأسوياء؟
عندما يتحكمون في الفترات التي يستغرقونها فيها ولا تعوقهم عن إنجاز أعمالهم أو واجباتهم، وبذلك تكون وسيلة للتنفيس وتجديد النشاط.



❸ ما النتيجة المترتبة على الاستغراق في أحلام اليقظة؟
تصبح ضارة ومؤشراً على أنها حيلة دفاعية كوسيلة للهروب من الواقع

❹ متى تصبح أحلام اليقظة ضارة ووسيلة للهروب من الواقع؟
إذا استغرقت أحلام اليقظة عند الإنسان وقتاً طويلاً ومنعته من إنجاز عمله

❺ علل - النكوص يعد نوعاً من الانسحاب.
لأن الفرد يعجز عن مواجهة المشكلات الحالية ولا يحاول التغلب عليها بطريقة إيجابية تؤدي به إلى التوافق

❻ عدد - سمات الشخصية السوية غير المضطربة

- متوافقاً مع نفسه ومع غيره
- متوافقاً مع بيئته التي يعيش فيها بلا مشكلات أو صعوبات



🎯 **تدرب و تفوق**

اختبارات إلكترونية ذكية

التغير الاجتماعي



هو كل تغير يطرأ على البناء الاجتماعي في الوظائف والقيم والأدوار والعلاقات الاجتماعية خلال فترة من الزمن .

التغير الاجتماعي

علل - تتعرض المجتمعات الإنسانية لظاهرة التغير الاجتماعي .

لأن المجتمعات الإنسانية شأنها شأن مظاهر الطبيعة الأخرى في تغير دائم ومستمر، حيث تتغير في حجم السكان وكذلك في النواحي الاقتصادية، والتربوية، والقانونية، وغيرها.

اذكر - أنواع التغير الاجتماعي .

- التغير المادي والتغير غير المادي
- التغير التلقائي والتغير المقصود .

فرق بين كل من :



التغير في السكن يعتبر من أبرز التغيرات المادية



ظهور النفط كعامل اقتصادي من أسباب التغير الاجتماعي

وجه المقارنة	التغير المادي	التغير غير المادي
المفهوم	هو التغير الذي يحدث في جوانب الحياة المادية مثل الطعام أو اللباس أو السكن أو الأدوات والتكنولوجيا.	هو التغير الذي يحدث في العادات والمعتقدات والأفكار لدى عامة الناس.
سرعة النمو	سريع	بطيء

وجه المقارنة	التغير التلقائي	التغير المقصود
التعريف	التغير الذي يحدث في المجتمع بصورة تلقائية دون تدخل أو توجيه من الإنسان	هو التغير الذي يحدث نتيجة تصور عقلي أو تصميم أو تخطيط مسبق سواء من الفرد أو الجماعة أو الدولة
مثال	يشمل جوانب الثقافة المادية وغير المادية	التصورات والخطط التنموية للدولة

دل بمثال - على أن التغير المادي أسرع من التغير غير المادي

المجتمع الكويتي خلال الفترة السابقة أصبحت التغيرات المادية كثيرة وسريعة مقارنة بالتغير في جوانب الثقافة اللامادية

أكمل - التغير الذي يعتبر الأكثر انتشاراً في العالم ويحدث بصورة تلقائية يسمى التغير التلقائي .

فسر - يعتبر التغير التلقائي أكثر أنواع التغير انتشاراً في العالم

لأنه يحدث في المجتمع بصورة تلقائية دون تدخل أو توجيه من الإنسان حيث يشمل جوانب الثقافة المادية وغير المادية

أذكر - عوامل التغيير الاجتماعي .

- العامل الديموغرافي
- العامل الاقتصادي
- العامل التكنولوجي



التكنولوجيا لها دور كبير في حدوث التغييرات الاجتماعية

هو الأثر المترتبة على حجم وكثافة السكان لمجتمع ما

العامل الديموغرافي

عدد - النتائج المترتبة على زيادة عدد السكان في الدولة .

- زيادة في النشاط الاقتصادي والاجتماعي .
- تنشأ المدن الجديدة .
- تغير كامل في أساليب المعيشة .

علل - تطور المجتمعات الإنسانية اقتصاديا كان له أكبر الأثر على تطور المجتمعات ونظمها المختلفة

لأن تعدد الموارد الاقتصادية يلعب دورا مهما في تغيير الحياة الاجتماعية حيث ظهرت المجتمعات الصناعية والتي يعيش أفرادها على التنوع في الإنتاج والمهنة



عدد النتائج التي ترتبت على التكنولوجيا

- تخفيف عبء العمل عن الإنسان وتسهيل حياته .
- أحدثت بدورها تغييرات اجتماعية كبيرة في شتى مجالات الحياة .

فرق بين كل من :



زيادة العمالة الوافدة من نتائج التغيير الاجتماعي بعد ظهور النفط

نتائج التغيير الاجتماعي السلبية

تمثل على مستوى الفرد في الانحرافات بأشكالها المختلفة، أو على المستوى الأسري والتي تعكسها حالات التفكك والخلافات الزوجية.

نتائج التغيير الاجتماعي الإيجابية

التغييرات التكنولوجية والسياسية والاجتماعية التي تعرضت لها دول الخليج العربي بسبب اكتشاف النفط.

أكمل - المصدر الأساسي لإيرادات دولة الكويت هو النفط



تطور الخدمات الصحية في الكويت بعد ظهور النفط

عدد - التغييرات الاجتماعية في المجتمع الكويتي الذي لعب النفط دورا كبيرا في إحداثها .

☆ ممكن أن يأتي السؤال بصيغة أخرى: فسر العلاقة بين اكتشاف النفط والتغيير الاجتماعي في دولة الكويت

- سرعة التنمية في شتى المجالات الصحية والتعليمية والإسكانية .
- نمو الدخل القومي للدولة وبالتالي ارتفاع نصيب الفرد من هذا الدخل .
- تغير التركيبة السكانية بسبب زيادة هجرة الأيدي العاملة إلى الكويت .
- أحدث النفط تغيرا في العادات والنظم الاجتماعية .



تدرب و تفوق

اختبارات إلكترونية ذكية

المشكلات الاجتماعية



كل موقف يتطلب في طبيعته علاجاً أو إصلاحاً، سواء أكان ناشئاً عن ظروف المجتمع أو البيئة الاجتماعية، كالبطالة أو الفقر، أو الحروب وغيرها .

المشكلة الاجتماعية

❏ فرق بين كل من :

تعريف «ديفيد دريسلر»، للمشكلة الاجتماعية	تعريف «باول هورتون» للمشكلة الاجتماعية
حالة غير مرغوب فيها لدى عدد كبير من الناس، ويرون أن حلها لا يتم إلا من خلال عمل علاجي أو وقائي .	وضع اجتماعي غير مرغوب فيه، يؤثر في عدد كبير من الأفراد ويرون إنه يهدد واقعهم، ويشعرهم بضرورة القيام بشيء ما تجاهه، ومعالجته .

صوب ما تحته خط في العبارة التالية :

❏ تتفق المشكلات الاجتماعية في مجملها في أنها حالة اجتماعية لدى العديد من أفراد المجتمع مرغوب فيها (غير مرغوب فيها)



❏ علل - تمثل المشكلة الاجتماعية ظاهرة اجتماعية مرضية .

لأن من شأنها أن تحدث خللاً في القيم والأخلاق والنظم الاجتماعية القائمة، مما يترتب على عدم معالجتها تفكك العلاقات الإنسانية واختلال مكونات البناء الاجتماعي وإعاقتها عن تأدية وظائفها بشكل كامل

❏ اذكر - أسباب المشكلات الاجتماعية .

★ يمكن أن يأتي السؤال بصيغة أخرى: علل - حدوث المشكلة الاجتماعية

- التفكك أو اللانظام
- الصراع بين طموحات الجماعات الحديثة سواء في مجالي الملكية أو القوة الاجتماعية
- التناقض بين المواقف والقيم

❏ علل - يعتبر التفكك أو اللانظام أحد أسباب حدوث المشكلة الاجتماعية

لأنه يعبر عن حالة عدم استقرار وإخلال بالتوازن الاجتماعي فيؤدي إلى الجريمة وانحراف الأحداث

❏ علل - يعد الصراع بين طموحات الجماعات الحديثة سواء في مجالي الملكية أو القوة الاجتماعية من أسباب حدوث المشكلة الاجتماعية

لأنه يشكل مصدراً من مصادر القلق في المجتمع، ويعرض قوانين المجتمع التقليدية لحالة من التوتر

❏ علل - يعد التناقض بين المواقف والقيم أحد أسباب حدوث المشكلة الاجتماعية

لأنه حين تتصارع أنماط السلوك الجديد مع قيم مقبولة ومتفق عليها في المجتمع ستحدث بعض المشكلات الاجتماعية



🎯 **تدرب و تفوق**

اختبارات إلكترونية ذكية

الإدمان وتعاطي المخدرات



الإدمان

الرغبة الملحة في تناول الفرد عقاقير معينة مخدرة بشكل مستمر



نهاية مأساوية تنتظر متعاطي المخدرات



(المخدرات) آفة العصر

دلل بالأمثلة مما درست على بعض العقاقير المخدرة

- الهيروين
- الماريجوانا
- الشبو

علل - يصف الشبو بأنه من أخطر أنواع المخدرات على الإطلاق .

لأن الإدمان عليه سريع، ويصعب علاج متعاطيه

عدد - الآثار المترتبة على تعاطي الشبو

- هلوسة سمعية وبصرية
- عصبية زائدة
- سلوك عدواني

دلل - لا يقتصر ضرر إدمان المخدرات على الفرد المدمن فحسب، وإنما يتعدى ذلك إلى مشكلات أكثر خطورة على المجتمع بشكل عام

- ظهور منظمات إجرامية تقوم بترويج تجارة المخدرات .
- انتشار عمليات السرقة والسطو للحصول على أموال لشراء هذه العقاقير من قبل المدمنين عليها .
- اللجوء إلى سلوكيات ضارة بالمجتمع مثل جرائم الضرب والقتل، والاختلاس، والتسول والتخلي عن الأسرة وغيرها



ضعف الوازع الديني أحد أسباب تعاطي المخدرات

عدد - العوامل المؤدية إلى إدمان الشباب على المخدرات .

- اختلال الدور الاجتماعي للفرد أو فقدانه.
- ضعف الوازع الديني والقيمي للفرد.
- ضعف الضبط الاجتماعي والرقابة الاجتماعية.
- ضعف دور الأسرة في تنشئة الأبناء في مرحلة المراهقة تنشئة تربوية سليمة.
- قضاء الشباب لأوقات الفراغ في أمور لا تعود عليهم بالنفع.

أذكر - الآثار السلبية للمخدرات على المتعاطين

- انخفاض مستوى الوعي والإدراك
- اضطرابات في التفكير والكلام، فيصبح كلامه غير مفهوم وغير قادر على التعبير السليم.
- حدوث ارتعاشات و تشنجات تفقد المتعاطي المهارة الحركية.
- اضطراب المزاج والاكتئاب والعزلة.



تدرب و تفوق

اختبارات إلكترونية ذكية

الجريمة والانحراف

❏ فرق بين كل من :



تعريف الجريمة	تعريف الانحراف
الفعل الذي يؤدي إلى انتهاك القوانين	كل خروج على القوانين أو الأعراف الاجتماعية والقيم والمعايير السائدة في مجتمع ما



الإيذاء البدني أحد أشكال جرائم العنف الشخصي

صنف - الأنماط الرئيسية للجريمة كما حددها علماء الاجتماع المعاصرون

❏ جرائم العنف اللفظي: مثل الشتم والسياب واستخدام الألفاظ النابية

❏ جرائم العنف الشخصي: مثل العدوان والسرقة والإيذاء البدني والقتل

❏ جرائم مهنية: مثل الاختلاس والتزوير والغش بأنواعه

❏ جرائم تقليدية: مثل السرقة والسطو والخطف وغيرها

❏ الجريمة المنظمة: وتقوم بها جماعات إجرامية منظمة مثل عصابات الاتجار بالمخدرات وغيرها

❏ صنف - الكلمات التالية إلى مكانها المناسب في الجدول التالي
(السطو - عصابات الاتجار بالمخدرات - الاختلاس - الشتم)

جرائم العنف اللفظي	جرائم مهنية	جرائم تقليدية	جرائم منظمة
الشتم	الاختلاس	السطو	عصابات الاتجار بالمخدرات

انحراف الأحداث (جناح الأحداث) من هم دون سن الثامنة عشرة من العمر حيث يرتكبون الجرائم والجناح ويقومون بسلوكيات مخالفة لما هو سائد اجتماعيا

❏ عدد النتائج المترتبة على - انحراف الأحداث (جناح الأحداث)

- يرتكبون الجرائم والجناح .
- يقومون بسلوكيات مخالفة لما هو سائد اجتماعيا .
- يرتكبون أفعالا قد تكون ضارة بهم أو بمن يحيط بهم أو بالمجتمع أو الممتلكات العامة .

❏ ددل بالأمثلة - على الجرائم التي قد يرتكبها الأحداث

جرائم القتل، السرقة، الاغتصاب، أعمال العنف والشغب .

❏ اذكر - الأسباب المؤدية إلى الوقوع في الجريمة والسلوك الإنحرافي

☆ ممكن أن يأتي السؤال بصيغة أخرى: علل - وقوع الجريمة أو السلوك الإنحرافي .

- الحرية الشخصية
- العوامل الديموجرافية (السكانية) والاجتماعية والاقتصادية
- التباين الثقافي

❏ علل - تعدد الحرية الشخصية التي توفرها بعض البلدان لشعبها أحد أسباب الجريمة والسلوك الانحرافي لأنها تؤدي إلى عدم الالتزام بالضوابط الأسرية والاجتماعية

علل - يعد التباين الثقافي أحد أسباب الجريمة والسلوك الانحرافي بسبب ما يسود المجتمع من تغيرات تكنولوجية سريعة وتباين ثقافي واضح لدى مختلف فئات المجتمع

علل - تعد العوامل الديموجرافية (السكانية) والاجتماعية والاقتصادية أحد أسباب الجريمة والسلوك الانحرافي لأن الكثافة السكانية العالية وتدني المستوى الاقتصادي يؤدي إلى ظهور المشكلات والانحرافات الاجتماعية



تدرب و تفوق

اختبارات إلكترونية ذكية

الفصل الثالث: المشكلات الاجتماعية

التفكك الأسري



انهيار الوحدة الأسرية وانحلال بناء الأدوار الاجتماعية المرتبطة بها، ويحدث هذا التفكك عندما يفشل عضو أو أكثر في القيام بالتزاماته ودوره الأسري

التفكك الأسري

أكمل - البيئة الأولى التي يعيش في إطارها الأبناء ويرتبطون من خلالها بعلاقات حميمة وارتباطات معينة تسمى **الأسرة**

ما ذا يحدث لو - كانت الأسرة متماسكة والعلاقات بين الوالدين والأبناء تقوم على المحبة والتفاهم؟ تنتج شخصية سوية تتمتع بالسمات العقلية والانفعالية المتوازنة والتي تمكنها من مقاومة كل اغراء أو ضغط خارجي يدفع بها الى ارتكاب السلوك الانحرافي

ما ذا يحدث لو - كانت الأسرة متفككة ومتصدعة؟

اضطراب نفسي لدى الطفل وحالة من عدم الاستقرار التي تدفعه الى ارتكاب السلوك الانحرافي

صوب ما تحته خط في العبارة التالية :

دراسات عديدة تؤكد أن كثير من الأحداث المنحرفين ينحدرون من أسر **متصدعة** ()

انهيار الوحدة الأسرية وانحلال بناء الأدوار الاجتماعية المرتبطة بها يسمى **التفكك الأسري** ()

عدد - مسببات التفكك الأسري .

- الطلاق
- وفاة أحد الوالدين أو كلاهما
- الهجر والخلافات بين الزوجين
- استمرار المشاكل والعنف الشديد القائم بين أفرادها

صنف - التفكك أو التصدع الأسري

- التفكك أو التصدع المادي للأسرة
- التفكك المعنوي للأسرة



الخلافات الزوجية طريق إلى التفكك الأسري



التفكك الأسري له أضرار كبيرة على تنشئة الأبناء

الاختلاف	التفكك أو التصدع المادي للأسرة	التفكك أو التصدع المعنوي للأسرة
التعريف	غياب أحد الوالدين أو كليهما لأي سبب من الأسباب، وما يؤثر على تربية الأحداث وتوجيههم.	الخل والاضطراب الذي يسود العلاقة بين أفراد الأسرة، والناجم عن سوء التفاهم بين الوالدين أو جهل الوالدين بأساليب التربية الحديثة .
الآثار	<ul style="list-style-type: none"> عجز الاسرة عن القيام بمسؤولية تربية الأطفال وإشباع حاجاتهم . حدوث مشاكل تؤثر على مجرى حياتهم المستقبلية ظهور نتائج ضارة في مرحلة المراهقة 	<ul style="list-style-type: none"> الأثر السلبي على شخصية الأبناء



التفكك أو التصدع الأسري

المراهقة والبلوغ

أكمل

❏ العامل الرئيسي الذي يؤدي إلى السلوك الانحرافي في وقتنا الحاضر يسمى

❏ أكمل - المرحلة العمرية التي تظهر فيها النتائج الضارة للتفكك الأسري هي

❏ فسر - العلاقة بين التفكك الاسري والسلوك الانحرافي

★ ممكن أن يأتي السؤال بصيغة أخرى: علل - يعتبر التفكك الأسري العامل الرئيسي الذي يؤدي إلى السلوك الانحرافي.

- تعرض الطفل إلى الضرب أو الإهمال المتعمد يخلق لديه سمات العداوة والبغضاء تجاه الآخرين
- عدم قيام الاسرة بدورها الفاعل في تربية أبنائها وتنشئتهم تنشئة اجتماعية سليمة يدفع الأطفال إلى ارتكاب جرائم مثل القتل والسرقة والاعتصاب وجرائم العنف



تدرب و تفوق

اختبارات إلكترونية ذكية



الانتماء الوطني

الانتماء لكيان ما يكون الفرد متوحدا معه ومندمجا فيه ويشعر فيه بالأمان

الانتماء

عدد - النتائج التي ترتبت على ثورة المعرفة وثورة الإلكترونيات والاتصالات

- انفتاح على ثقافات الآخرين من خلال الفضائيات والشبكة العنكبوتية «الإنترنت».
- تغيرات اقتصادية واجتماعية وثقافية أدت إلى ظهور اتجاهات وسلوكيات وأنواع معيشة جديدة
- تولد شعور لدى الناس بوجود أخطار تهدد قيمهم وعاداتهم وهويتهم الوطنية
- ظهور قيم جديدة تضعف الولاء للوطن والانتماء إليه



الاحتفال بالأعياد الوطنية أحد أبرز مظاهر الولاء للوطن

عدد - أبعاد مفهوم الانتماء .

- الهوية
- الجماعية
- الولاء
- الالتزام
- التواد

فسر - العلاقة بين كل من :

الهوية والانتماء

يسعى الانتماء إلى تقوية الهوية، وهي في المقابل دليل على وجوده

الجماعية والانتماء

روابط الانتماء تؤكد على الميل نحو الجماعية ، ويعبر عنها بتوحد الأفراد مع الهدف العام للجماعة التي ينتمون إليها

علل - تداخل مفهوم الولاء مع الانتماء

لأن الفرد يعبر من خلال الولاء عن مشاعره تجاه الكيان الذي ينتمي إليه

أكمل

جوهر الالتزام الذي يدعم الهوية الذاتية، ويقوى الجماعية، ويركز على المسابرة ويدعو إلى تأييد الفرد لجماعته يسمى الولاء

التمسك بالنظم والمعايير الاجتماعية كآلية لتحقيق الإجماع وتجنب النزاع يسمى الالتزام

حاجة الفرد إلى الانضمام أو العشرة يسمى التواد.

الدافع الذي يعد من أهم الدوافع الإنسانية الأساسية في تكوين العلاقات والروابط والصدقات يسمى التواد

الدافع الذي يشير إلى مدى التعاطف الوجداني بين أفراد الجماعة والميل إلى المحبة والعتاء والإيثار والترامم بهدف التوحد مع الجماعة يسمى التواد

❏ دلل على صدق العبارة التالية (إن أمن المجتمع الكويتي مرهون بترسيخ قيم الانتماء والمواطنة الحقيقية)
فالأمن والاستقرار مرهون بوجود مواطنة متساوية مصانة بنظام وقانون يحول دون التعدي على مقتضيات المواطنة

❏ برهن على صحة العبارة التالية (المجتمع الكويتي لم يكن يوماً مغلقاً على ذاته)
حيث استوعب المهاجرين والوافدين لينصهروا في كيان كويتي واحد، وليشيدوا ذلك الوطن الصغير بحجمه ورقعته،
الكبير بإنجازاته وتميزه وتألقه في أقصى الضفة الشمالية الغربية للخليج العربي.

أكمل

❏ العام الميلادي الذي تعرضت فيه دولة الكويت للغزو العراقي الغاشم هو 1990م



بيت القرين رمز التضحية من أجل الوطن

❏ البيت الكويتي الذي يمثل رمز التضحية من أجل الوطن حيث التمسك بالنظم والمعايير الاجتماعية يسمى بيت القرين

❏ اذكر مثالا يؤكد على ترسيخ قيم الانتماء والمواطنة الحقيقية في المجتمع الكويتي .

☆ ممكن أن يأتي السؤال بصيغة أخرى: برهن على صحة العبارة التالية " مثل الشعب الكويتي إبان الغزو العراقي قيم الانتماء والمواطنة الحقيقية"

تماسك الشعب الكويتي مع قيادته السياسية ورفضه التام للتعاون مع قوى الاحتلال



تدرب و تفوق

اختبارات إلكترونية ذكية

U U L A



الفصل الرابع: علم الاجتماع والقضايا المعاصرة

الثقافة والصحة والمرض

اقرأ الفقرة التالية ثم أجب عما يليها من أسئلة .

أكدت الدراسات الاجتماعية المعاصرة على أن الثقافة تؤثر في الصحة والمرض، حيث المرض الذي لم يشخص يمثل دائرة مفرغة داخلها يدور المريض على عيادات الأطباء وعلى المستشفيات العامة والمتخصصة، وفي حالة استمرار عدم التشخيص يدور المريض حول الثقافة الشعبية حيث يلاحظ وجود تفضيل للعلاج الشعبي مثل ألكي والحجامة والتجبير والتداوي بالأعشاب "

استخرج حقيقة من الفقرة السابقة _____ الثقافة تؤثر في الصحة والمرض أو أي اجابة مناسبة

فرق بين كل من :

طرق العلاج في الثقافة المعاصرة	طرق العلاج في الثقافة التقليدية والمحافظة
هناك ميل أكثر إلى الطب الحديث	تفضيل للعلاج الشعبي مثل ألكي والحجامة والتجبير هذا فضلا عن التداوي بالأعشاب

almanahj.com/kw

دال على صحة العبارة التالية:

الصحة لا تنحصر في جانبها البيولوجي والنفسي فقط، بل تتعداهما إلى الجانب الاجتماعي والثقافي من خلال التركيز على العلاقة القائمة بين أساليب وأنماط العيش والأمراض المنتشرة. والأخذ بعين الاعتبار مختلف التصورات الاجتماعية التي تمنح للمرض وكذلك لطرق ووسائل معالجته.

أكمل - العلم الذي ينظر إلى المرض كقضية تتعدى الكائن الفردي البيولوجي النفسي يسمى **علم الاجتماع الطبي**.

علل - علم الاجتماع الطبي لا ينظر إلى الصحة على اعتبار أنها مسألة فردية محضة تخص المريض وحده .

لأنه ينظر إلى المرض كقضية تتعدى المريض لتتحول إلى موضوع اجتماعي بحث

اذكر - العوامل التي تؤثر في الصحة بشكل سلبي أو إيجابي .

- البيئة : تتمثل في البيت ومكان الدراسة والعمل والمجتمع
- الغذاء والتغذية : تتمثل في توافر العناصر الغذائية المتعلقة بتناول الطعام وتحضيره وحفظه
- أسلوب ونمط الحياة اليومية وطبيعة العمل : وأثرهما في الحركة والرياضة والراحة والترفيه الجسماني والنفسي
- الثقافة العامة والوعي الصحي : يقصد به تفهم المشاكل الصحية القائمة، والسلوكيات والعادات المرتبطة بها
- توافر خدمات الرعاية الصحية والسعي إليها في الوقت المناسب.
- العوامل الوراثية ودورها في التأثير على صحة الفرد.



الغذاء الصحي له فوائد إيجابية على صحة الإنسان



ممارسة الرياضة مفيدة لصحة الإنسان

تدرب و تفوق

اختبارات إلكترونية ذكية





العالم بين يديك

العولمة

هي العملية التي يتم بمقتضاها إلغاء الحواجز بين الشعوب أو هي العملية التي تنتقل بها الشعوب من حالة الفرقة والتجزؤ إلى حالة الاقتراب والوحدة

أذكر - التيارات الفكرية التي تناولت مفهوم العولمة .

التيار الثالث (نظام عالمي جديد)	التيار الثاني (رؤية تاريخية)	التيار الأول (رؤية اقتصادية)
<ul style="list-style-type: none"> تقليص سلطة الدولة التغيرات الاجتماعية والاقتصادية والسياسية التي تعيد تشكيل المجتمعات المعاصرة والنظام العالمي . 	<ul style="list-style-type: none"> تمثل حقبة جديدة من تطور العلاقات الاقتصادية الدولية خلق كتلت اقتصادية تشمل أوروبا وشرق آسيا وأمريكا الشمالية 	<ul style="list-style-type: none"> تشير إلى حقبة جديدة من العلاقات الاقتصادية بين البشر خلق سوق عالمية واحدة تزيل الصفة الوطنية عن الاقتصاد .

دلل على صحة العبارة التالية
العولمة الاقتصادية تزيل الصفة الوطنية عن الاقتصاد

☆ ممكن أن يأتي السؤال بصيغة أخرى: علل - تعد العولمة مفهوما اقتصاديا في جوهرها

حيث تم تجاوز الدولة القومية باعتبارها وحدة النشاط الأساسي في الاقتصاد العالمي، وخلق سوق عالمية واحدة من خلال شبكات متداخلة عابرة للحدود تشتمل على الإنتاج والتجارة والتمويل.

أكمل - الظاهرة التي تعد من أهم آثار ظاهرة العولمة تسمى التغيرات الاجتماعية

«التسارع الاجتماعي» غير المقيد أو المقنن

حدوث التغيرات الاجتماعية بصورة سريعة جداً وبشكل يفوق قدرات الناس ذاتهم.

مضاعفة المعرفة ، وبفعل ثورة المواصلات والاتصالات التي جعلت العالم كله قرية صغيرة يعرف كل طرف فيها ما يحدث في بقية الأطراف.

«الانفجار المعرفي»

تدرب و تفوق

اختبارات إلكترونية ذكية



التواصل الاجتماعي والتكنولوجيا المعاصرة



الهاتف النقال أحد وسائل التواصل الاجتماعي



تويتر من أشهر برامج التواصل الاجتماعي



Instagram

الانستغرام من أشهر برامج التواصل الاجتماعي للإنسان



شبكة الإنترنت من وسائل التواصل الاجتماعي

العمليات العقلية والوجدانية والسلوكية التي تتم بين الأطراف المتصلة

التواصل الاجتماعي

- دلل على صحة العبارة التالية :
يعتبر التواصل الاجتماعي أهم عملية تتصل بتحقيق اجتماعية الإنسان من خلال الانغماس في علاقات تفاعلية مع الآخرين أخذ وعطاء، وبذلك تفتح مجالات العمل معهم من أجل تحقيق المصالح المشتركة .
- أكمل - أهم عملية تتصل بتحقيق اجتماعية الإنسان تسمى التواصل الاجتماعي.

- علل - الشباب أكثر إقبالا من أي فئة عمرية أخرى على استخدام التكنولوجيا الحديثة .
بسبب بعض العوامل النفسية والاجتماعية المتمثلة في رغبة الشباب في إقامة علاقات وصدقات مع الآخرين في مختلف دول العالم.

- اذكر - بعض تأثيرات التكنولوجيا المعاصرة التي غيرت شكل ومضمون حياتنا الاجتماعية .

- الإترنت والعلاقات الاجتماعية
- المستوى الحواري في الشبكة العنكبوتية
- معايشة عوالم متعددة
- التفاعلية
- الوعي بالعالم الخارجي

- فسر - العلاقة بين الإنترنت والعلاقات الاجتماعية

يعد الإنترنت أداة للاتصال بالآخرين، وتكنولوجيا وسيطة هدفها التواصل وتحسين العلاقات الاجتماعية للفرد وتنشأ علاقات بين الأفراد تتخطى الحدود المكانية والزمانية

- دلل - على أن "المستوى الحواري في الشبكة العنكبوتية" أحد تأثيرات التكنولوجيا الحديثة التي غيرت حياتنا الاجتماعية
حيث برزت خاصية الحوار بقوة في التقنيات الاتصالية وتطبيقاتها المتعددة بين مختلف المستخدمين على اختلاف هوياتهم وأمكتهم وأزمنتهم وأعمارهم ومستوياتهم الفكرية

- دلل - على أن "التفاعلية" أحد تأثيرات التكنولوجيا الحديثة التي غيرت حياتنا الاجتماعية

الهدف من الاتصال هو تبادل الدور الاتصالي بين المرسل والمتلقي بصورة تفاعلية

- دلل - على أن "الوعي بالعالم الخارجي" أحد تأثيرات التكنولوجيا الحديثة التي غيرت حياتنا الاجتماعية
حيث ارتبطت وسائل الاتصال في نشأتها بالحاجة إلى معرفة الأحداث في المحيط القريب أو البعيد

دال - على أن "معايشة عوالم متعددة" أحد تأثيرات التكنولوجيا الحديثة التي غيرت حياتنا الاجتماعية تقدم وسائل الاتصال إمكانية تجربة عوالم قد لا تكون حاضرة في واقع الفرد المتعامل مع الوسيلة الإعلامية



تدرب و تفوق

اختبارات إلكترونية ذكية



الفصل الرابع: علم الاجتماع والقضايا المعاصرة

الوسطية والاعتدال



الوسطية والاعتدال

موقع
المنهاج الكويتية
almanahj.com/kw

اقرأ الفقرة التالية ثم أجب عما يليها من أسئلة .

يتضح معنى «الوسطية» من خلال فهم الآية الكريمة (وَكَذَلِكَ جَعَلْنَاكُمْ أُمَّةً وَسَطًا لِتَكُونُوا شُهَدَاءَ عَلَى النَّاسِ وَيَكُونَ الرَّسُولُ عَلَيْكُمْ شَهِيدًا) وقال الطبري في معنى الوسطية: كما هديناكم أيها المؤمنون بمحمد عليه الصلاة والسلام، وبما جاءكم به من عند الله، فخصصناكم، وفضلناكم بذلك عن سواكم من أهل الملل، كذلك خصصناكم وفضلناكم عن غيركم بأن جعلناكم وسطاً "

هي الاتزان والاعتدال في أقوال وأفعال وسائر مظاهر سلوك الفرد .

الوسطية

أكمل - الابتعاد عن الإفراط والتفريط في جميع نواحي الدين والدنيا يسمى الوسطية

اكتب مما درست عن - تطبيقات الوسطية والاعتدال في شتى جوانب الحياة الاجتماعية والاقتصادية والثقافية

- الاعتدال في مجال المصالح والحريات الاقتصادية وألا تكون على حساب الآخرين أو المجتمع.
- الاعتدال في مجال الحقوق والواجبات وألا تغلب حقوق الفرد على الواجبات الملقاة على عاتقه.
- الاعتدال في مجال الملكية واحترام مالكيها سواء أكانت ملكية عامة للمجتمع أم ملكية خاصة للأفراد.
- الاعتدال في مجال إشباع الحاجات الخاصة بالفرد وعدم اتباع سلوكيات الإسراف والتبذير سواء في ممتلكاته الخاصة أو الممتلكات العامة كالماء والكهرباء وغيرها.
- الاعتدال في مجال الأفكار والمعتقدات في الرأي دون التطرف والتعصب، وضرورة تقبل الآخرين والتعايش معهم حتى وإن اختلفوا عنا في الدين والنوع والعرق والجنسية.



تدرب و تفوق

اختبارات إلكترونية ذكية