

تم تحميل هذا الملف من موقع المناهج الكويتية



شعبان فيض الطاهر

الملف مذكرة السلامة اللغوية (النحو المقرر)

[موقع المناهج](#) ← [المناهج الكويتية](#) ← [الصف التاسع](#) ← [لغة عربية](#) ← [الفصل الثاني](#)

روابط مواقع التواصل الاجتماعي بحسب الصف التاسع



روابط مواد الصف التاسع على تلغرام

[الرياضيات](#)

[اللغة الانجليزية](#)

[اللغة العربية](#)

[التربية الاسلامية](#)

المزيد من الملفات بحسب الصف التاسع والمادة لغة عربية في الفصل الثاني

مذكرة درس(النفاق في سبيل الله وثورة الإتصالات)	1
الانفاق في سبيل الله	2
اسلوب الاغراء والتحذير والاختصاص	3
الفوائد السنوية في القواعد النحوية	4
ثورة الاتصالات	5



9

في اللغة العربية

الأستاذ. شعبان فيض الطاهر

موقع
المناهج الكويتية
almanahj.com/kw

مذكرة السلامة اللغوية

النحو المقرر

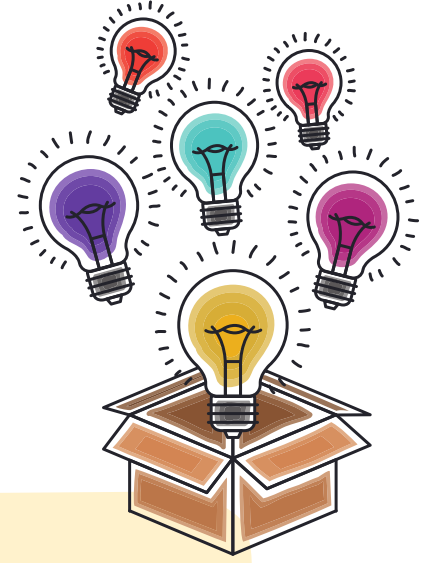
الصف التاسع



العام الدراسي ٢٠٢٣ - ٢٠٢٤م



مذكرة السلامة اللغوية - الصف التاسع - الفصل الثاني - ٢٠٢٣-٢٠٢٤م



المنادى

الاستثناء

المعيار ٣-٥-١ القواعد النحوية

الممنوع من الصرف

المبني للمجهول

الأستاذ. شعبان فيض الطاهر



أقسام الكلمة

تذكر

حرف

هو الذي لا يظهر معناه إلا مع غيره مثل: حروف الجر - حروف العطف

اسم

هو ما دل على مسمى وليس الزمن جزء منه، ويدل على إنسان، أو حيوان، أو نبات، أو جماد، أو مكان، أو زمان، أو صفة، أو معنى، أو أي شيء يدرك بالحواس أو العقل.

مثل: (محمد - عصفور - زهرة - قلم - كرسي - شارع - طويل...)

فعل

ما دل على حدوث شيء في زمن معين، وينقسم من حيث الزمن إلى أقسام ثلاثة:

أمر

مثل: اكتب - قف - بع - اشتر - ذاكر

مضارع

مثل: يكتب - أقف - تبيع - نشترى - نذاكر

ماضي

مثل: كتب - وقف - باع - اشترى - ذاكر

تذكر

أنواع الجملة

فعلية

اسمية

الجملة الاسمية

هي التي تبدأ باسم، وتتكون من ركنين أساسيين، هما المبتدأ والخبر.

الخبر

المبتدأ

هو الذي نتحدث به عن
المبتدأ أو نخبر به، وبه تتم
الفائدة مع المبتدأ.

مثال:

العلم نور - الكتاب مفيد

المبتدأ والخبر دائماً مرفوعان.

هو اسم مرفوع مخبر
عنه يقع أول الجملة
الاسمية غالباً.

أنواع الخبر

تذكر

يكون بها ضمير يعود على المبتدأ يطابقه في النوع والعدد.

جملة

مفرد

شبه جملة

ظرف:

القلم فوق
المكتب

جار ومجرور:
المعلم
في الفصل

فعلية:

الطالب يذاكر
دروسه

اسمية:

المعلم أخلاقه
طيبة

هو ما ليس جملة ولا
شبه جملة، يكون كلمة
واحدة اسما سواء دلت
على مفرد أو مثنى أو
جمع مثل:

الحديقة جميلة.

الطالبان مجتهدان.

الطلاب مجتهدون.

الجملة الفعلية

تذكر

هي التي تبدأ بفعل وتتكون من ركنين أساسيين هما:

الفاعل

الفعل

هو من فعل الفعل أو اتصف به أو نفي عنه
القيام بالفعل، مثل: المناهج الكويتية
القيام بالفعل، مثل: almanah

حضر محمدٌ - أفلح المؤمنون - لم يكذب زيد

الفاعل مرفوع وعلامة رفعه (الضمة - الألف

- الواو) حسب نوع الاسم من حيث العدد

هو ما دل على حدث في زمن
معين، ويعرب حسب زمنه سواء
أكان ماضيا أم مضارعا أم أمرا.

أسلوب الاستثناء

تعريف الاستثناء: هو إخراج اسم (المستثنى) يقع بعد أداة استثناء من الحكم أو المعنى المفهوم للجملة قبل الأداة،

فالمستثنى اسم يذكر بعد أداة من أدوات الاستثناء ومخالفا ما قبل الأداة في الحكم.

مثال: برأ القاضي المتهمين الا متهما.

فالاسم الواقع بعد أداة الاستثناء «**متهما**» هو الذي أخرج من الحكم السابق للأداة وهو البراءة أي هو المستثنى من حكم البراءة.



مثال آخر: ذاكرت الدروس الا درسا.

فالاسم الواقع بعد أداة الاستثناء «**درسا**» هو الذي أخرج من الحكم السابق للأداة وهو المذاكرة أي هو المستثنى من حكم المذاكرة.

أنواع الاستثناء:

أولاً: تام مثبت: وهو الأسلوب الذي يحتوي على المستثنى منه ولا يبدأ بنفي. **مثال: شاهدت أهداف المباراة إلا هدفا.**

ثانياً: تام منفي: وهو الأسلوب الذي يحتوي على المستثنى منه ويبدأ بنفي. **مثال: ما شاهدت أهداف المباراة إلا هدفا.**

ثالثاً: ناقص منفي: وهو الأسلوب الذي لا يحتوي على المستثنى منه ويبدأ بنفي. **مثال: ما شاهدت إلا هدفا.**

إعراب المستثنى ب (إلا):

يتوقف إعراب المستثنى ب (إلا) على نوع الأسلوب في الجملة.

فإذا كان نوع الأسلوب تاما مثبتا يعرب ما بعد (إلا) مستثنى منصوبا وجوبا.

أمثلة: ذاكرت الدروس إلا درسا - حضر الضيوف إلا ضيفا - قابلت الأصدقاء إلا صديقا.

وإذا كان نوع الأسلوب تاما منفيًا يعرب ما بعد (إلا): مستثنى منصوبا جوازا أو بدلا من المستثنى منه.

مثال: ما حضر الضيوف إلا ضيفا / ضيف.

وإذا كان نوع الأسلوب ناقصا منفيًا يعرب ما بعد (إلا) حسب موقعه في الجملة.

أمثلة: ما ذاكرت إلا درسا - ما حضر إلا ضيف - ليس العلم إلا اجتهادا.

لاحظ في الأسلوب الناقص المنفي نحذف النفي والاستثناء فيظهر إعراب ما بعد (إلا).

أمثلة: ما ذاكرت إلا درسا (ذاكرت درسا) - ما في المدرسة إلا طالب (في المدرسة طالب).

المُستثنى	المُستثنى منه	المثال
راكبًا	الركاب	وصل الركاب إلا ركبًا
لاعبًا	اللاعبون	ما استعد اللاعبون إلا لاعبًا
الطَّمَاع	التجَّار	أحبَّ التجَّار إلا الطَّمَاع
محمد	×	لم يفز إلا محمد
المقصر	التلاميذ	القراءة تفيد التلاميذ إلا المقصر
خالد	×	ما أكل إلا خالد

- لاحظ علامة (×) وضعناها لأن المستثنى منه غير موجود.

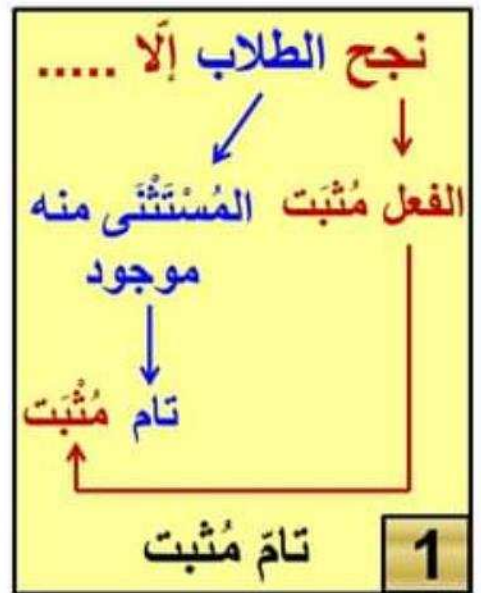
- المستثنى منه يعرب حسب موقعه في الجملة.

- تذكر: كلمة (تام): معناها المستثنى منه موجود / وكلمة (ناقص): المستثنى منه غير موجود.

- وكلمة (مُثبت): معناها الفعل ليس قبله أداة نفي / وكلمة (منفي): الفعل قبله أداة نفي.

تذكر: من أدوات النفي: (ما - لم - لن - ليس - لا...)

استنتج أنواع الاستثناء بنفسك:



أسلوب الاستثناء

مما سبق نستنتج أن:

يتكون من: المستثنى منه الأداة المستثنى
↓ ↓ ↓
حضر الطلاب إلا طالبا.

أنواع الأسلوب

تام مثبت	تام منفي	ناقص منفي
المستثنى منه موجود ولم يسبق بنفي	المستثنى منه موجود وسبق بنفي	المستثنى منه ليس موجودا وسبق بنفي

الاستثناء ب (إلا)

ناقص منفي

إلا هنا ملغاة، يعرب ما بعد إلا
حسب موقعه في الجملة.

ما جاء إلا محمداً.

محمد: فاعل مرفوع.

ما رأيت إلا خالداً.

تام منفي

المستثنى يجوز نصبه على الاستثناء أو
إعرابه بدلاً.

ما حضر الطلاب إلا محمداً / محمداً.

محمداً: مستثنى منصوب.

محمداً: بدل مرفوع.

تام مثبت

يجب نصب المستثنى.

حضر الطلاب إلا محمداً.

محمداً: مستثنى منصوب

وعلاوة نصبه الفتحة.

المنادى

المنادى:

هو اسم ظاهر يذکر بعد أداة من أدوات النداء لطلب إقبال مسماه أو التفاته، مثل: يا على، كن طموحا إلى المعالي - يا فاطمة، اجتهد في دروسك.

من أدوات النداء: (يا ، أيا ، هيا ، أي ، الهمزة ، أي ، هيا).

أنواع المنادى ١- المنادى المضاف ويكون واجب النصب:

مثل: يا عبد الرحمن، اختر الصديق الوفي. - يا ذا العلم، اجتهد.

والمضاف قد يكون **مفردا** كما سبق، وقد يكون **مثنى**، مثل: يا رائدي الفضاء، سجلا كل ظاهرة تستحق التسجيل.

وقد يكون **جمعا**، مثل: يا مذيبي الأنباء، حافظوا على سلامة النطق. - يا مذيبيات الأنباء، حافظن على سلامة النطق.

ومن أنواع المنادى المضاف المنادى المضاف لياء المتكلم، كقولك: (يا صاحبي، يا صديقي، يا حبيبي) (هو نوع من المنادى المضاف).

وهو منصوب لكن بفتحة مقدرة على ما قبل (ياء المتكلم).

٢- المنادى الشبيه بالمضاف: وهو ما اتصل به شيء يتم معناه غير المضاف، مثل: يا واعظا غيرك، ابدأ بنفسك - يا شاربا من النيل.

والمنادى في هذا النوع **واجب النصب**، وعلامة النصب على حسب نوع الاسم، فعلمة النصب في الأمثلة السابقة (الفتحة الظاهرة)

٣- المنادى النكرة غير المقصودة:

وهي التي لا يقصد بنداؤها معين، بل تصدق على كل فرد تدل عليه، مثل: يا وطنيا، إنك مثل صالح لغيرك. يا غافلا، تنبه

- قول السائل: يا محسنين الله. والمنادى في هذا النوع أيضا **واجب النصب**، وعلامات النصب بحسب نوع الاسم، ففي الأمثلة الثلاثة الأولى علامة النصب (الفتحة الظاهرة) وفي المثال الأخير (الياء).

٤- النكرة المقصودة: وهي النكرة التي قصد نداؤها، فدلّت على معين، مثل: يا بائع، لا تحتكر السلعة - يا بائعان، لا تحتكرا السلعة.

يا بائعون، لا تحتكروا السلع. - يا بائعات، لا تحتكرن السلعة،

وهذا النوع من **المنادى يبني على ما يرفع به**، فتجد: في المثال الأول والرابع البناء على (الضم)، وفي المثال الثاني البناء على (الألف)، وفي المثال الثالث البناء على (الواو)

٥- العلم المفرد: وهو ما ليس مضافا ولا شبيها بالمضاف من الأعلام، مثل: "يا عائشة، أطعمي المسكين ولو بشق تمره"، ومثل: يا محمدان، إن العمل سبيل الأمل - يا محمدون، إن العمل سبيل الأمل - يا فاطمات، إن العمل سبيل النجاح.

والمنادى في هذا النوع (**العلم المفرد**) يبني على ما يرفع به، في المثال الأول والرابع يبني على (الضم)، وفي المثال الثاني يبني على (الألف) مثنى، وفي المثال الثالث يبني على (الواو) جمع المذكر السالم.

نداء ما فيه (ال):

إذا أريد نداء اسم فيه (ال):

١ - نأتي قبله بلفظة (أي) للمذكر، مثل قول الشاعر: **يأيها الرجل المعلم غيره هلا لنفسك كان ذا التعليم.**

٢ - نأتي قبله بلفظة (أية) للمؤنث، مثل: **يأيتها الأم، أنتِ صانعة الرجال.**

٣ - نأتي قبله باسم الإشارة المناسب، مثل: **يا هذا الفتى، اغتنم الشباب قبل الكبر.**

وحكم (أي، أية) البناء على الضم، وما فيه (ال) بعدهما مرفوع على أنه صفة، ويستثنى من ذلك لفظ الجلالة (الله) حيث يقال (يا الله) ويكثر معه حذف حرف النداء، ويعوض عنه بميم مشددة، فيقال: اللهم

الأستاذ. شعبان فيض الطاهر

أمثلة تدريبية

إعرابه	نوعه	المنادى	الجملة
منصوب بالفتحة	مضاف	حكم	يا حكم المبارة، كن يقظا عادلا.
منصوب بالفتحة	شبيه بالمضاف	فصيحا	يا فصيحا كلامه، إنك تستحق الإصغاء إليك.
منصوب بالفتحة	شبيه بالمضاف	مبعوثا	يا مبعوثا لطلب العلم، أنت سفير لبلادك.
منصوب بالياء	مضاف	مذيعي	يا مذيعي الأنباء، حافظوا على سلامة النطق.
منصوب بالفتحة	نكرة غير مقصودة	ظالما	يا ظالما، لك حساب عسير.
مبني على الضم في محل نصب	نكرة مقصودة	بائع	يا بائع، لا تحتكر السلعة.
مبني على الضم في محل نصب	علم مفرد	خالد	يا خالد، انتبه لمعلمك.
مبني على الضم في محل نصب	علم	فاطمات	يا فاطمات، إن العمل سبيل النجاح.
منصوب بالفتحة	مضاف	حامل	أيا حامل الراية، أقبل.
منصوب بالياء	نكرة غير مقصودة	ظالمين	يا ظالمين، عواقب الظلم وخيمة.
مبني على الضم في محل نصب	علم	الله	اللهم استجب لدعائنا.
منصوب بالفتحة	مضاف	باغي	يا باغي الخير أقبل، ويا باغي الشر أقصر.
مبني على الضم في محل نصب	علم	محمد	يا محمد، اجتهد في دروسك.
مبني على الألف في محل نصب	علم	محمدان	يا محمدان، إن العمل سبيل النجاح.
منصوب بالياء	نكرة غير مقصودة	محسنين	يا محسنين، أحسنوا للسائلين.
منصوب بالفتحة	شبيه بالمضاف	واعظا	يا واعظا غيرك، ابدأ بنفسك.
مبني على الضم في محل نصب	نكرة مقصودة	ولد	يا ولد، حافظ على الصلاة.
مبني على الضم في محل نصب	نكرة مقصودة	أي	أيها المعلمون، أنتم بناء المستقبل.
مبني على الضم في محل نصب	علم مفرد	فلسطين	يا فلسطين، لك منا السلام.
مبني على الضم في محل نصب	نكرة مقصودة	أرض	يا أرض، أثمري نباتا طيبا.
منصوب بالفتحة	نكرة غير مقصودة	عمالا	يا عمالا أنتم متضامنون على حب العمل.
منصوب بالفتحة	مضاف	مستجيب	يا مستجيب الدعاء، انصر إخواننا في فلسطين
منصوب بفتحة مقدرة	مضاف	أخي	يا أخي، أقبل ولا تخف.
مبني على الضم في محل نصب	علم مفرد	يوسف	يا يوسف، أنت صديقي.
منصوب بالفتحة	شبيه بالمضاف	شارحا	يا شارحا الدرس، تمهل.
مبني على الألف في محل نصب	نكرة غير مقصودة	شاهدان	يا شاهدان، اشهدا بالعدل.

المنادى

اسم ظاهر يذكر بعد أداة من أدوات النداء لطلب إقبال مسماه أو التفاتة.

من أدوات النداء: (يَا، أَيَا، هَيَا، أَي، الهمزة، أَي، هيا).

معرب " منصوب " وعلامة نصبه:

(الفتحة - الكسرة - الياء - الألف)

مبني على ما يرفع به في محل نصب

علم مفرد

هو ما يدل على مسمى بعينه وليس مضافا ولا شبيها بالمضاف - لا ينون وتثبت فيه نون المثنى وجمع المذكر، مثل
يا محمد - يا مصر - يا محمدان - يا فاطمات - يا هذا الطالب

نكرة مقصودة

يكون كلمة واحدة نكرة بها علامة رفع، يقصد بها شخص معين - تثبت فيه النون ولا ينون، مثل: يا طالب العلم
يا رجلان لا تكذبا
يا معلمون اشرحوا
يبني على ما يرفع به في محل نصب.

نكرة غير مقصودة

يكون كلمة واحدة نكرة لا يقصد به شخص معين - تثبت فيه النون والتنوين، مثل: يا صادقاً حفظك الله . يا معلمات اجتهدن
يا معلمين - يا طالبين اجتهدا

شبيه بالمضاف

يأتي بعده ما يكمل معناه وليس مضافا إليه .
تثبت فيه النون والتنوين، مثل: يا طالبا للعلم - يا باحثات عن الحق - يا معلمين - يا طالبين علما - يا حافظين العهد.

مضاف:

يأتي بعده مضاف إليه .
يحذف منه التنوين ونون المثنى وجمع المذكر للإضافة مثل:
يا طالب العلم - يا معلمات الخير - يا مهندسي الشركة - يا أبا بكر

المبني للمجهول

الفعل المبني للمعلوم: فاعله معلوم في الجملة، مثل: شرح المعلم الدرس - شرحت الدرس - المعلم يشرح الدرس.

الفعل المبني للمجهول: فاعله محذوف غير معلوم، وحل محله نائب الفاعل، مثل: شُرح (مبني للمجهول) الدرس (نائب فاعل)

تحويل الفعل من البناء للمعلوم إلى البناء للمجهول

المضارع

يُشْرِح - يُشَرِّح	ضم الأول وفتح ما قبل الآخر
يُسْتَكْشِف - يُسْتَكْشِف	ضم الأول وفتح ما قبل الآخر
يُبَيِّع - يُبَاع	ضم الأول وقلب الواو ألفا (معتل الوسط بالياء)
يَقُول - يُقَال	ضم الأول وقلب الواو ألفا (معتل الوسط بالواو)
يُنَال - يُنَال	ضم الأول وتثبت الألف

الماضي

كُتِب - كُتِب (الثلاثي الصحيح)	ضم الأول وكسر ما قبل الآخر
بَاع - بَاع (الثلاثي معتل الوسط بالألف)	كسر الأول وقلب ألفه ياء
تُعَلِّم - تُعَلِّم (الخماسي)	ضم الأول والثاني وكسر ما قبل الآخر
اسْتُخْرِج - اسْتُخْرِج (السداسي)	ضم الأول والثالث وكسر ما قبل الآخر
شَاهِد - شُوهِد	ضم الأول وكسر ما قبل الآخر وقلب الألف واو لتناسب الضم
رَدَّ - رَدَّ (الثلاثي المضعف)	ضم الأول ولا يفك التضعيف

فائدة: الفعل الماضي يبنى للمجهول بضم أوله وكسر ما قبل آخره، ويبنى الفعل المضارع للمجهول بضم أوله وفتح ما قبل آخره.

يُشرح - يُشرح

مثال: شكر - شكّر

فائدة: عند تحويل الفعل المبني للمعلوم إلى البناء للمجهول نحذف الفاعل ويحل محله المفعول به ويعرف نائب الفاعل مرفوعا.

يكون نائب الفاعل مرفوعا وعلامة رفعه الضمة أو الألف أو الواو:

شُكر المعلمون (الواو)

عُوقب المقصران (الألف)

شُرح الدرس (الضمة)

تدريب:

أوظف الأفعال الآتية لتكون مبنية للمجهول في جملة مفيدة، مع تغيير ما يلزم:

- قتل:
- تنافس:
- شارك:
- كتب:
- قال:
- يفهم:
- ينادي:
- يمنح:
- عاقب:
- يشاهد:

الاسم الذي لا ينون

الممنوع من الصرف

* ما المقصود بالممنوع من الصرف؟

- الصرف يعني التنوين، وممنوع من الصرف أي ممنوع من التنوين.

* ما إعراب الممنوع من الصرف؟ - يرفع بالضمّة، وينصب ويجر بالفتحة (مررت بمساجد كثيرة)

متى تمنع الكلمة من الصرف؟ - تمنع الكلمة من الصرف لسبب واحد أو لسببين.

* متى يصرف الممنوع من الصرف؟ - إذا كان معرفاً بـ «ال» (مررت بالمساجد) أو بالإضافة (مررت بمساجد القرية).

موقع
المنهج الكويتية
almanahj.com/kw

في اللغة العربية
الأستاذ. شعبان فيض الطاهر

الممنوع من الصرف

لسبب واحد

١ - الاسم المنتهي بألف تأنيث ممدودة: وتكون الهمزة زائدة للتأنيث، ليست أصلية ولا منقلبة عن أصل، مثل:

(صحراء - جرداء - سوداء - حمراء - علماء - أصدقاء...)

٢ - الاسم المنتهي بألف تأنيث مقصورة: وتكون زائدة للتأنيث، مثل: (كبرى - صغرى - عظمى - دنيا - قصوى - جرحى - مرضى...)

٣ - صيغة منتهي الجموع: جمع تكسير وسطه ألف بعدها حرفان، أو ثلاثة حروف وسطهم ساكن، مثل: (مساجد - معابد - مدارس - كنائس - مبادئ - مصابيح - مفاتيح - مساكين - مقادير - مفاهيم - تلاميذ...)

٤ - ساكنهم ساكن: جمع تكسير وسطه ألف بعدها حرفان، أو ثلاثة حروف وسطهم ساكن، مثل: (مساجد - معابد - مدارس - كنائس - مبادئ - مصابيح - مفاتيح - مساكين - مقادير - مفاهيم - تلاميذ...)

٥ - ساكنهم ساكن: جمع تكسير وسطه ألف بعدها حرفان، أو ثلاثة حروف وسطهم ساكن، مثل: (مساجد - معابد - مدارس - كنائس - مبادئ - مصابيح - مفاتيح - مساكين - مقادير - مفاهيم - تلاميذ...)

الممنوع من الصرف

لسببين

فائدة: العلم المؤنث الثلاثي ساكن الوسط يجوز صرفه ومنعه
مثل: (هند - وعد)

فائدة: أسماء الأنبياء ممنوعة من الصرف ما عدا: (صالح -
نوح - شعيب - محمد - لوط - هود) (صن - شمله)

الصفات

الأعلام

الفيض

١ - **الصفة على وزن (فَعْلَان) مؤنثها (فَعْلَى)، مثل: عطشان -
ظمآن - جوعان - سكران.**

٢ - **الصفة على وزن (أفعل)، مثل: أجمل - أقبح - أحمر -
أبيض - أفضل - أطول.**

٣ - **الصفة على وزن (فُعْل)، مثل: أُوّل - أُوّل.**

٤ - **الصفة على وزن (فعال مفعّل للأعداد من (١٠:١) مثل:
مثنى - ثلاث - رباع**

١ - **العلم المؤنث: (معنوي - لفظي - معنوي ولفظي) مثل: (مضر -
طنطا - سمر) (أسامة - معاوية - طلحة) (خديجة - سلمى - أسماء)**

٢ - **العلم الأعجمي (غير العربي): إبراهيم - إسماعيل - جورج - باريس -
فرنسا)**

٣ - **العلم على وزن الفعل: أحمد - أشرف - يزيد - يثرب**

٤ - **العلم على وزن فُعْل، مثل: عُمَر - زُحَل - مُضَر - جُحَا - هُبَل**

٥ - **العلم المنتهي ب (ان) زائدتين، لا بد أن تسبق الألف بأكثر من حرفين،
مثل: عثمان - شعبان - سفيان - عفان - رمضان - عدنان.**

٦ - **العلم المركب تركيباً مزجياً، مثل: بعلبك - حضرموت - بورسعيد**

أمثلة توضيحية

الإعراب	سبب المنع من الصرف	المثال
مضاف إليه مجرور وعلامة جره الفتحة لأنه ممنوع من الصرف	سمية : ممنوع من الصرف لسببين: علم، مؤنث	هذا كتاب سمية
اسم مجرور وعلامة جره الفتحة لأنه ممنوع من الصرف	عثمان : ممنوع من الصرف لسببين: علم، مزيد بالفاء ونون زائدتين	ذهبت إلى عثمان
اسم مجرور وعلامة جره الفتحة لأنه ممنوع من الصرف	مبادئ : ممنوع من الصرف لسبب واحد: صيغة تنتهي بالجمع	إني محدثكم عن مبادئ
نعت مجرور وعلامة جره الفتحة لأنه ممنوع من الصرف	غُلَيَّا : ممنوع من الصرف لسبب واحد: اسم مقصور	تقع منازلنا في هضبة غُلَيَّا
مبتدأ مرفوع وعلامة رفعه الضمة	لندن : ممنوع من الصرف لسببين: علم، أعجمي	لندن من أجمل المدن السياحية

أبين سبب منع الكلمات الآتية من الصرف:

تدريب

شعبان:

سعاد:

قحطان:

معالم:

مريم:

جبريل:

قبائل:

حمراء:

عمر:

صيغة أسئلة النحو في الاختبار

الاستثناء

- ✓ يضبط المستثنى في جملتين مقدمتين إليه تختلف فيهما العلامة الإعرابية مع ذكر السبب.
- ✓ يصبو الخطأ في ضبط المستثنى في جملة مقدمة إليه.

المنادى

- ✓ يصبو الخطأ في ضبط المنادى المعرب أو المبني في الجملة المقدمة إليه.
- ✓ يملأ الفراغ في جملة مقدمة إليه بمنادى مناسب مضبوطا مطلوباً بين القوسين.

المبني للمجهول

- ✓ يضع نائب فاعل مناسب مضبوطاً في فراغ جملة مقدمة إليه.
- ✓ يوظف الفعل المقدم له للمبني للمجهول في جملة مفيدة مع تغيير ما يلزم.

المنوع من الصرف

- ✓ يستخرج ممنوعاً من الصرف من جملة مقدمة إليه.
- ✓ يوظف ممنوعاً من الصرف مقدماً إليه في جملتين من إنشائه بحيث يجعله مجروراً بالكسرة مرة وبالفتحة مرة أخرى.

نماذج تدريبية حسب توصيف الاختبار النهائي

أضبط ما بعد إلا (المستثنى) في الجمل الآتية مع ذكر السبب:

- ✓ حضرت الطالبات إلا طالبة.
- ✓ ما حضر إلا طالب.
- ✓ ما حضر الندوة إلا عمر.
- ✓ وصلت الرحلات إلا رحلة.
- ✓ وصلت المتسابقات إلا متسابقة.
- ✓ لا يأبى الكرامة إلا اللئيم.
- ✓ كل الأعمال تفنى إلا العمل الصالح.
- ✓ قرأت القرآن إلا سورة.
- ✓ وما محمد إلا رسول.
- ✓ ما انتصر إلا الشجاع.
- ✓ حضرت المعلمات إلا معلمة.
- ✓ حصدت المتسابقات جوائز البطولة إلا المتقاعسة.
- ✓ لا يكفل الأيتام إلا رجل كريم.

أصوب الخطأ في ضبط المستثنى في الجمل الآتية.

- ✓ ما كرمت الإدارة الطلاب إلا طالبان. التصويب: (.....)
- ✓ ما الصدق إلا منجاة. التصويب: (.....)
- ✓ لا يقدم النصيحة إلا المخلصات. التصويب: (.....)
- ✓ وصل المتسابقون إلا المتهاونون. التصويب: (.....)
- ✓ ما قطفت الأزهار إلا زهرتان. التصويب: (.....)

أصوب الخطأ في ضبط المنادي في الجمل الآتية.

✓ يا خالدا، اهتم بدروسك.

الخطأ:..... التصويب:.....

✓ يا سامعُ الدعاء، استجب لنا.

الخطأ:..... التصويب:.....

✓ يا حافظُ القرآن، أبشر برضا الرحمن.

موقع
المنهج الكويتية
almanahj.com/kw

الخطأ:..... التصويب:.....

✓ يا أهل النخوة، أغيثوا إخوانكم في فلسطين.

الخطأ:..... التصويب:.....

✓ يا محمدا، أنت طالب مجتهد.

الخطأ:..... التصويب:.....

✓ يا طالبُ العلم، كن مجتهدا.

الخطأ:..... التصويب:.....

✓ يا شبابُ المستقبل كونوا على قدر المسؤولية.

الخطأ:..... التصويب:.....

أملأ فراغ الجمل الآتية بمنادى مناسب مضبوطا مطلوباً بين القوسين:

✓ يا..... احفظ لسانك عن الغيبة. (منادى نكرة مقصودة)

✓ يا..... حافظ على صلاتك. (منادى علم مفرد)

✓ يا..... الكائنات كلها تستغفر لك. (منادى مضاف)

- ✓ يا اهتموا بدراستكم. (منادى نكرة مقصودة)
- ✓ يا أحسن إلى الفقراء. (منادى علم)
- ✓ يا أنت فتاة مبدعة. (منادى علم)
- ✓ يا أحسن التلاوة. (منادى شبيه بالمضاف)
- ✓ يا الخير أقبل. (منادى مضاف)
- ✓ يا تأمل في الكون. (منادى مضاف)

أضع نائب فاعل مناسب مضبوطا في فراغ الجمل الآتية:



- ✓ تُقَدِّم للدول المنكوبة.
- ✓ فُرِضَتْ في ليلة الإسراء والمعراج.
- ✓ كُوفِيَ تقديرا لمجهودهم.
- ✓ كُرِّمَتْ في طابور الصباح.
- ✓ فُتِّحَتْ بعد العطلة.
- ✓ قُرِئَتْ قراءة صحيحة.
- ✓ سُوهِدَتْ عبر التلفاز.
- ✓ شُرِّحَ في الصف.
- ✓ عُوِّقَ من والدهم.
- ✓ تُمَحَّى بالاستغفار.
- ✓ أُرْسِلَ إلى بعثة.
- ✓ أُقِيمَ مساء.
- ✓ يُعْطَى الصدقة.

أوظف الأفعال الآتية للمبني للمجهول في جملة مفيدة مع تغيير ما يلزم:

..... - الفعل (صام):

..... - الفعل (يصون):

..... - الفعل (يحفظ):

..... - الفعل (يستخرج):

..... - الفعل (يناقش):

..... - الفعل (عالج):

..... - الفعل (قاتل):

..... - الفعل (يصوم):

..... - الفعل (أعاد):

..... - الفعل (أشاد):

..... - الفعل (تعلم):

..... - الفعل (باع):

..... - الفعل (حرس):

..... - الفعل (أقام):

..... - الفعل (نشر):

..... - الفعل (عاتب):

..... - الفعل (استغفر):

أستخرج اسما ممنوعا من الصرف من الجمل الآتية، مبينا سبب منعه من الصرف:

- أبداع أحمد في إلقاء القصيدة اليوم.

الاسم الممنوع من الصرف:

سبب منعه:

- سليمان - عليه السلام - من أنبياء الله.

الاسم الممنوع من الصرف:

سبب منعه:



- في الكويت مساجد كثيرة.

الاسم الممنوع من الصرف:

سبب منعه:

- طلحة بن عبيد الله من العشرة المبشرين بالجنة.

الاسم الممنوع من الصرف:

سبب منعه:

- قال تعالى: "أوليس الله بأعلم بما في صدور العالمين".

الاسم الممنوع من الصرف:

سبب منعه:

- مرَّ إبراهيم بمكة - شرفها الله.

الاسم الممنوع من الصرف:

سبب منعه:

أوظف الكلمات الممنوعة من الصرف الآتية في جمل مفيدة بحيث تكون مجرورة بالفتحة

في الأولى، ومجرورة بالكسرة في الثانية:

- (مشاريع)

.....: (ممنوعة من الصرف)

.....: (مصروفة)

- (مصانع)

.....: (ممنوعة من الصرف)

.....: (مصروفة)

- (شوارع)

.....: (ممنوعة من الصرف)

.....: (مصروفة)

- (منافع)

.....: (ممنوعة من الصرف)

.....: (مصروفة)

- (حدائق)

.....: (ممنوعة من الصرف)

.....: (مصروفة)



- (صحراء)

مجرورة بالفتحة (ممنوعة من الصرف):

مجرورة بالكسرة (مصروفة):

- (شوارع)

مجرورة بالفتحة (ممنوعة من الصرف):

مجرورة بالكسرة (مصروفة):



- (أحسن)

مجرورة بالفتحة (ممنوعة من الصرف):

مجرورة بالكسرة (مصروفة):

- (مصاييح)

مجرورة بالفتحة (ممنوعة من الصرف):

مجرورة بالكسرة (مصروفة):

- (مدارس)

مجرورة بالفتحة (ممنوعة من الصرف):

مجرورة بالكسرة (مصروفة):

تنبيه: حينما يطلب مني توظيف كلمة بحيث تكون مجرورة بالفتحة أي تكون ممنوعة من الصرف، وإذا طلب مني توظيف الكلمة بحيث تكون مجرورة بالكسرة أي تكون مصروفة: نضيف للكلمة (ال) التعريف أو نجعلها مضافة، مثل مررت بالمساجد - مررت بمساجد القرية.

تذكر

جدول علامات إعراب الاسم

الإعراب / الاسم	مرفوع	منصوب	مجرور
المفرد	الضمة حضر الطالبُ	الفتحة رأيتَ محمدًا	الكسرة مررتُ بمحمدٍ
المثنى	الألف جاء الطالبان	الياء رأيتَ الطالبين	الياء مررتُ بالطالبين
جمع المذكر السالم	الواو جاء المهندسون	الياء رأيتَ المهندسين	الياء مررتُ بالمهندسين
جمع المؤنث السالم	الضمة المعلماتُ مجتهداتُ	الكسرة رأيتَ المعلماتِ	الكسرة مررتُ بالمعلماتِ
جمع التكسير	الضمة حضر الطلابُ	الفتحة رأيتَ الطلابَ	الكسرة مررتُ بالطلابِ

الأستاذ. شعبان فيض الطاهر

تم بحمد الله تعالى

موقع
المناهج الكويتية
almanahj.com/kw



اضغط على الصورة للاشتراك في القناة ومتابعة كل جديد.



مذكرة السلامة اللغوية - الصف التاسع - الفصل الثاني ٢٠٢٣ - ٢٠٢٤