

تم تحميل هذا الملف من موقع المناهج الكويتية



طريق النجاح

الملف بنك أسئلة الوحدة الأولى (طريق النجاح)

موقع المناهج ← المناهج الكويتية ← الصف السادس ← علوم ← الفصل الأول

روابط مواقع التواصل الاجتماعي بحسب الصف السادس



روابط مواد الصف السادس على تلغرام

[الرياضيات](#)

[اللغة الانجليزية](#)

[اللغة العربية](#)

[التربية الاسلامية](#)

المزيد من الملفات بحسب الصف السادس والمادة علوم في الفصل الأول

<a href="#">تلخيص مهم للكورس اول في مادة العلوم</a>	1
<a href="#">نموذج اجابة بنك أسئلة وحدة الارض والفضاء في مادة العلوم</a>	2
<a href="#">اجابة بنك اسئلة الروافع في مادة العلوم</a>	3
<a href="#">اجابة بنك اسئلة وحدة التكيف مع الكائنات الحية</a>	4
<a href="#">تلخيص الوحدة الأول(التكيف مع الكائنات الحية) في مادة العلوم معدل</a>	5



مجموعة تدريبات وشروحات لجميع المواد الدراسية

علوم

6

ملحوظة : هذه التدريبات والشروحات لا تغني عن الكتاب المدرسي

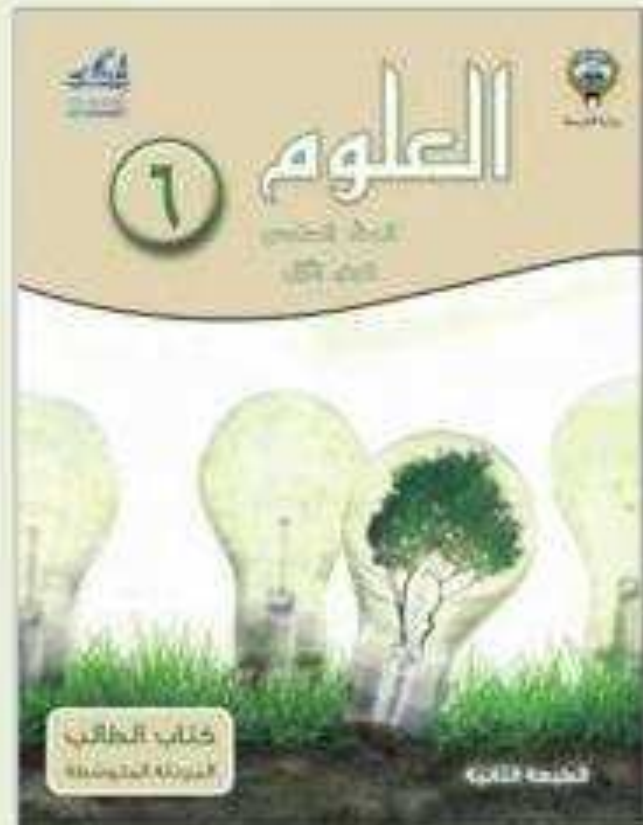


وزارة التربية  
التوجيه الفني العام للعلوم

**بنك أسئلة الصف السادس**

**الفصل الاول**

**العام الدراسي ٢٠٢١ - ٢٠٢٢**



وحدة علوم الحياة الوحدة التعليمية الأولى : تكيف الكائنات الحية

السؤال الأول: اختر الإجابة الصحيحة علميا لكل من العبارات التالية وضع علامة ( √ ) في المربع

المقابل لها :

١- تتميز نباتات التندرا بأنها :

- ذات جذور طويلة  دورة حياتها قصيرة  تنتج بذور صلبة  عشبية طويلة

٢- جميع ما يلي تكيفات تساعد الدب القطبي على العيش في البيئة الثلجية بنجاح ماعدا :

- لون الفرو الابيض  الفرو السميك  طبقة دهنية تحت الجلد  غشاء جلدي بين الأصابع

٣- الجزء المشار له بالرسم يساعد نقار الخشب على:



- التقاط الحشرات  التمسك بالشجرة  التدعيم  إطعام صغاره

٤- يتكيف النبات الموضح في الشكل المقابل في بيئة:



- الصحراء  الغابة  القطبية  المائية

٥- تكيف يساعد الجمل على السير فوق الرمال هو:

- 1  2  3  4
- 

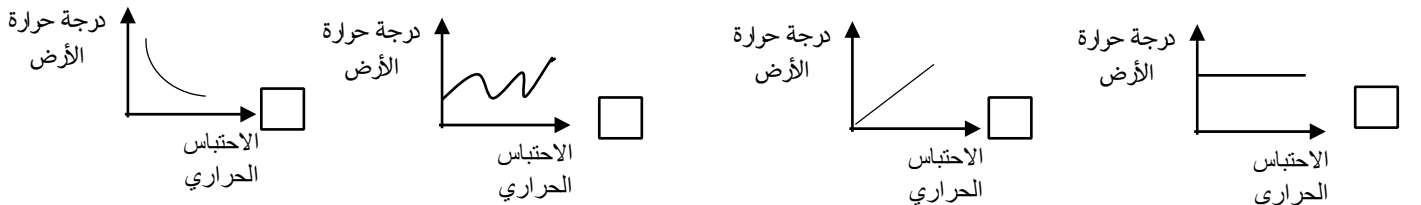
٦- يتكيف الجربوع مع بيئته:

- الصحراء  الغابة  المزرعة  القطبية

٧- جميع ما يلي من تكيفات الكائنات الحية للمعيشة في المناطق الجافة ماعدا :

- فرو سميك  الاختباء في الجحور  جذور طويلة  لونه مثل بيئته

٨- العلاقة الرياضية التي توضح درجة حرارة الأرض والاحتباس الحراري هي :



٩- جميع الكائنات التالية لها القدرة على التكيف مع البيئة الصحراوية ما عدا :



**السؤال الثاني : اكتب بين القوسين كلمة صحيحة امام العبارة الصحيحة وكلمة ( خطأ ) امام**

**العبارة غير الصحيحة علميا في كل مما يلي :**

- ١- التكيف هو بنية أو سلوك لمساعدة الكائن الحي على البقاء في بيئته بنجاح . (.....)
- ٢- انخفاض منسوب مياه المحيطات والبحار عن وضعها الطبيعي من تأثير الاحتباس الحراري (.....)
- ٣- تم إنشاء المحميات في الكويت لحماية الثروة الحيوانية والنباتية. (.....)
- ٤- يؤدي ارتفاع درجة حرارة الأرض إلى زيادة الغطاء الجليدي عليها . (.....)
- ٥- تسببت ظاهرة الاحتباس الحراري في هجرة الحيوانات والطيور إلى القطب الشمالي والجنوبي. (.....)
- ٦- الخف يساعد الجمل على تخزين الدهون كغذاء . (.....)
- ٧- تحمي القطط نفسها من الأعداء من خلال تغير لونها. (.....)
- ٨- عدم اصطياد صغار الأسماك في موسم التكاثر يساهم في الحفاظ على الثروة السمكية . (.....)

**السؤال الثالث : في الجدول التالي اختر العبارة أو الشكل من المجموعة ( ب ) واكتب رقمها أمام**

**ما يناسبها من عبارات المجموعة ( أ ) :**

الرقم	المجموعة ( أ )	المجموعة ( ب )
( )	- تكيف بنيوي يساعد الكائن الحي على المعيشة في المناطق الباردة.	١- فرو سميك
( )	- تكيف بنيوي يساعد الكائن الحي للحصول على غذائه .	٢- أشواك
( )	- من طرق حماية المواطن الطبيعية وتوضع لحماية الحيوانات والنباتات .	٣- منقار مدبب
( )	- من طرق حماية المواطن الطبيعية وتطلق غاز الأكسجين في الجو.	٤- منع الصيد الجائر
( )		٥- زراعة الأشجار
( )		٦- المحميات الطبيعية

**السؤال الرابع : علل لما يلي تعليلا سليما :**

١- عدم تجمد أرجل الحيوانات في المناطق الباردة.

.....

٢- ينصح بزراعة الأشجار بكثرة في المناطق الخالية منها.

.....

٣- أنشأت دولة الكويت محمية الشيخ جابر الأحمد الصباح المائية.

.....

٤- تستطيع الفراشات الداكنة البقاء حية في البيئة الصناعية .

.....

٥- دورة حياة نباتات الصحراء قصيرة .

.....

**السؤال الخامس: ماذا يحدث في كل من الحالات التالية:**

١- عندما تتميز قدم الجمل بحافر صغير ومدبب .

.....

٢- ارتفاع درجة حرارة الأرض.

.....

٣- الإكثار من زرع الأشجار

.....

٤. عدم الاهتمام بعمل محميات طبيعية

.....

٥. للكائنات الحية عندما تعيش جميعا في بيئة واحدة

.....

٦. عندما يكون لسان نقار الخشب قصير وغير لاصق

.....



٧. عند زيادة نسبة ثاني أكسيد الكربون في الهواء الجوي.

.....

**السؤال السادس: أي مما يلي لا ينتمي للمجموعة مع ذكر السبب:**

١- زيادة عدد السيارات – زيادة عدد المصانع – زيادة نسبة ثاني أكسيد الكربون – زراعة الأشجار  
-الذي لا ينتمي .....

-السبب: لأنه ..... والباقي: .....

٢- ارتفاع نسبة الرطوبة – ارتفاع منسوب مياه المحيطات- نقص الغطاء الجليدي –إنشاء المحميات  
- الذي لا ينتمي .....

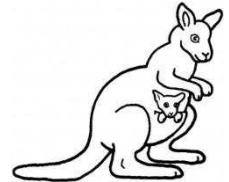
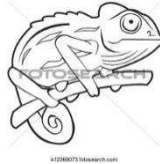
-السبب: لأنه ..... والباقي: .....

٣-رقص النحل حول الأزهار – حفر الجربوع – بناء القندس للسد – أنياب ومخالب الأسد  
- الذي لا ينتمي .....

-السبب: لأنه ..... والباقي: .....

٤-فرو سميك – لون الفرو الأبيض – تناول النباتات الشوكية - طبقة سميكة من الدهن تحت الجلد  
- الذي لا ينتمي .....

-السبب: لأنه ..... والباقي: .....



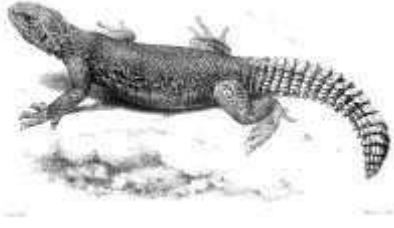
٥-

الذي لا ينتمي .....

-السبب: لأنه ..... والباقي: .....

**السؤال السابع : أجب عن الأسئلة التالية :**

١- ذهب خالد مع أبيه في رحلة إلى البر لقضاء عطلة الربيع وهناك آثار انتباهه لون الضب حيث كان مشابها إلى لون رمال الصحراء وشاهد النباتات الصحراوية مثل الصبار حيث كانت أوراقه مثل الأشواك.



أ- كيف يحمي ضب الصحراء نفسه ؟

ب- اذكر طريقة تحافظ بها على بيئة البر .

٢- لاحظ عمر أن والده يتأكد من إحكام غلق زجاج السيارة تماما كل يوم قبل أن يتوجه إلى المدرسة وعند عودته آخر اليوم يعاني من الارتفاع الشديد في درجة الحرارة قبل أن يشعر ببرودة التكيف.

-ساعد أحمد في اقتراح يساعد والده ليخفف من الارتفاع الشديد في حرارة السيارة ؟

٣- اجتمعت لجنة أصدقاء البيئة في المدرسة لمناقشة ظاهرة الاحتباس الحراري وتأثيرها على الحيوانات والنباتات وطرق الحد منها لعرضها على وزارة الزراعة والثروة الحيوانية.

-اقتراح حل للحد من ظاهرة الاحتباس الحراري في دولة الكويت :

٤- بعد انتهاء طلاب الصف السادس من رحلتهم المدرسية إلى محمية صباح الأحمد حيث لاحظوا العناية والاهتمام الشديد بالحيوانات المهتدة بالانقراض في الكويت، طلب منهم الأستاذ كتابة بعض الطرق التي تساعد في الحفاظ على الثروة الحيوانية والنباتية.

-اذكر طرق حماية بيئة الحيوانات في الكويت (لا تقل عن 3 نقاط).



.....١

.....٢

.....٣

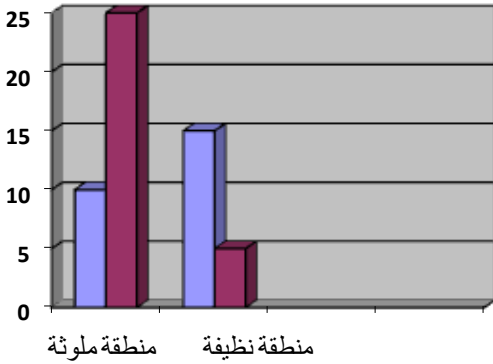


**السؤال الثامن : قارن بين ما يلي :**

		وجه المقارنة
.....	.....	نوع التكيف

**السؤال التاسع : ادرس الرسوم البيانية التالية ثم أجب عن المطلوب :**

١- قام عالم انجليزي بإطلاق فراشات فاتحة اللون و أخرى داكنة اللون في منطقتين أحدهما ملوثة و الأخرى نظيفة .



تظهر الأعمدة نسبة الفراشات الفاتحة والداكنة اللون التي بقيت على قيد

الحيات في المنطقة .....

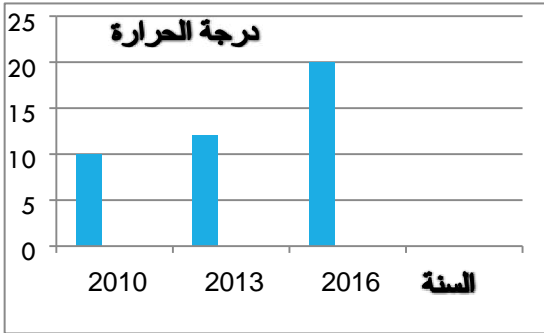
- تفضل الفراشات الفاتحة اللون العيش في المنطقة .....

-السبب: .....

٢- قام مجموعة من العلماء بدراسة أحوال الطقس في القطب الشمالي

للأرض فلاحظوا على مدار عدة سنوات تغير في درجات الحرارة كما هو

مبين في الرسم البياني .



- قارن الزيادة في درجة الحرارة في العامين 2010 - 2016؟

..... -

- ماذا تتوقع تأثير ذلك على منطقة القطبين؟.

..... -

٣- في الشكل المقابل ناصر يقود دراجة هوائية بينما تقود ريم دراجة نارية  
برأيك أي منهما يزيد من ظاهرة الاحتباس الحراري للأرض؟ ولماذا؟



ريم



ناصر

الذي يزيد ظاهرة الاحتباس هو .....

السبب: .....

## وحدة علوم الحياة الوحدة التعليمية الثانية : سلوك الكائنات الحية

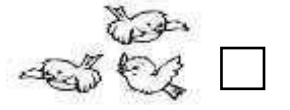
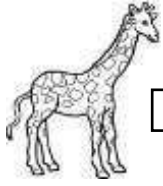
السؤال الأول : اختر الإجابة الصحيحة علميا لكل من العبارات التالية وضع علامة (√) في المربع المقابل لها



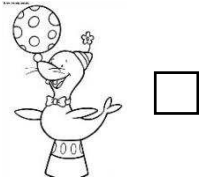
١. قدم الحيوان في الشكل المقابل تلاءم المعيشة في :

الصحراء  البحر  المناطق الثلجية  الغابة

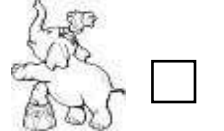
٢- كائن حي يقوم بجمع غذاءه حيث يتناول جزء منه والباقي يخزنه تحت سطح الأرض :



٣- جميع التكيفات التالية سلوكية ما عدا :



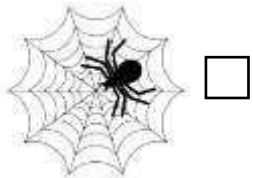
٤. احد السلوكيات التالية فطرية يرثها افراد النوع من أسلافها :



٥. كائن حي يعيش معيشة اجتماعية :

الأسماك  النمل  الطيور  النحل

٦. كائن حي يعيش معيشة جماعية :



٧. المنزل الذي تتحمل قاعدته ضغط أكثر هو :



٨- أحد الكائنات الحية الذي يساعد ذوى الاحتياجات الخاصة :

الحصان  الكلب  الفيل  الدب

٩- جميع ما يلي يعتبر تكيفا بنيويا ما عدا:

جراب الكنغر  الأفعى المرجانية  تلون الوقائي  وضعية انذار القط

١٠ - الحيوانات التالي تعيش معيشة جماعية هي:

الطيور  النمل  النحل  العقارب

**السؤال الثاني : اكتب بين القوسين كلمة (صحيحة) العبارة الصحيحة وكلمة ( خطأ) العبارة غير**

**الصحيحة علميا في كل مما يأتي :**

- ١- التكيف هو الطريقة التي يتصرف بها كائن حي ما لما يحدث له داخليا وما يحصل في بيئته الخارجية. (.....)
- ٢- يشير السهم في الشكل المقابل لتكيف بنيوي في الكنغر. (.....)
- ٣- تستخدم الحرباء التلون الوقائي للتكيف مع بيئتها. (.....)
- ٤- التلون الوقائي هو تكيف يتشابه كائن حي ما كائن اخر. (.....)
- ٥- تغطية القشور لجسم السمكة تكيف بنيوي. (.....)

السؤال الثالث : في الجدول التالي اختر العبارة أو الشكل من المجموعة ( ب ) واكتب رقمها أمام ما

يناسبها من عبارات المجموعة ( أ )

الرقم	المجموعة ( أ )	المجموعة ( ب )
<input type="checkbox"/>	-كائن حي يتميز بتكيف خاص يساعده على حماية صغيره من الخطر .	١- القط ٢- الحرياء ٣- الكنغر
<input type="checkbox"/>	-كائن حي يتميز بقدرته على تكيف جسمه مع لون محيطه .	
<input type="checkbox"/>	-كائن حي يعيش معيشة اجتماعية .	٤- العقرب ٥- الفيل ٦- النمل
<input type="checkbox"/>	-كائن حي يعيش معيشة انفرادية .	
<input type="checkbox"/>	-سلوك تعود الخيول على الشوارع وضجيج الزحام .	٧- فطري ٨- بنيوي ٩- مكتسب
<input type="checkbox"/>	- سلوك سباحة صغار البط خلف الأم في بركة الماء .	
<input type="checkbox"/>	-سلوك يختص بفرد من افراد النوع الواحد وينشأ نتيجة الخبرة.	١٠- الفطري(الموروث) ١١- المكتسب ١٢- تكيف بنيوي
<input type="checkbox"/>	- سلوك ترثه افراد النوع الواحد عن اسلافها وهي سلوكيات تعتمد على الوراثة.	
<input type="checkbox"/>	- يتميز بمعيشة اجتماعية .	١٣  ١٤ 
<input type="checkbox"/>	- يتميز بمعيشة جماعية .	١٥  ١٦ 

**السؤال الرابع : أي مما يلي لا ينتمي للمجموعة مع ذكر السبب :**

١- ( جراب الكنغر - تناول الفممة للحيوانات القشرية - حمل العقرب لصغارها على ظهرها - وضعية إنذار القط )  
الذي لا ينتمي للمجموعة هو : .....  
السبب: : لأنه من : ..... والباقي من : .....

٢- ( حركات السيرك - صيد الفريسة - عدم النطق - وقوف الكلب بالأمر )

الذي لا ينتمي للمجموعة هو : .....  
السبب: : لأنه من : ..... والباقي من : .....

٣- ( صيد الفريسة - بناء العش - حركات السيرك - سباحة صغار البطة )

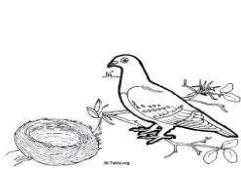
الذي لا ينتمي للمجموعة هو : .....  
السبب: : لأنه من : ..... والباقي من : .....

٤- ( الأسماك - الاسود - الطيور - النحل )

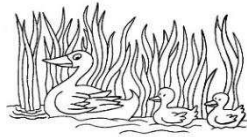
الذي لا ينتمي للمجموعة هو : .....  
السبب: : لأنه من : ..... والباقي من : .....

٥- ( الطيور - العناكب - العقرب - الزواحف )

الذي لا ينتمي للمجموعة هو : .....  
السبب: : لأنه من : ..... والباقي من : .....



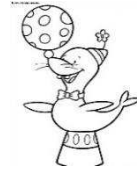
٤



٣



٢



١

-٦

الذي لا ينتمي للمجموعة هو : .....  
السبب: : لأنه من : ..... والباقي من : .....

**السؤال الخامس: علل لما يلي تعليلا علميا دقيقا:**

٦. عدم استجابة الطيور لمؤثر الفزاعة في المزرعة.

.....-

٢. تحمل أنثى العقرب صغارها على ظهرها.

.....-

٧ - لأنثى الكنغر جراب مميز.

.....-

٨- الكلب الذي تعلم الوقوف بأمر لن يورث هذا السلوك إلى نوعه.

.....-

٩- اختلاف تنظيم السلوك في معيشة الحيوان.

.....-

١٠- تعيش الطيور والأسماك في جماعات.

.....-

**السؤال السادس: ماذا يحدث في الحالات التالية:**

1- عند الاستمرار بالنقر على حوض السمك.

الحدث: .....

2- السماح بصيد الأسماك في موسم التكاثر





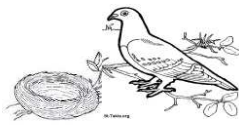
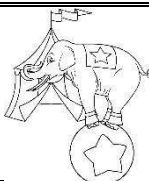
الحدث : .....

3- للقط عند تعرضه لهجوم من كائن آخر.

الحدث : .....



**السؤال السابع: قارن بين كل مما يأتي حسب ما هو مطلوب في الجدول التالي:**

		وجه المقارنة
.....	.....	نوع المعيشة
.....	.....	السبب
		وجه المقارنة
.....	.....	نوع المعيشة
.....	.....	تقسيم العمل بين الافراد
		وجه المقارنة
.....	.....	نوع السلوك

**السؤال الثامن: أجب عن السؤال التالي :**

1- ادرس أشكال الأحذية التالية ثم أجب عن المطلوب:



٣



٢



١

أرادت هيا الذهاب لشاطئ البحر واحتارت في اختيار الحذاء الأنسب ساعدها في الاختيار.

الحذاء الأنسب للسير على الشاطئ هو رقم.....

- سبب اختيارك : .....

- ارسم العلاقة البيانية التي توضح تفسيرك.

الضغط



مساحة السطح

**السؤال التاسع: صنف كل مما يلي حسب الجدول التالي :**

1- ( وضعية إنذار القطط - جراب الكنغر - تلون الحرياء - حمل العقرب لصغارها على ظهرها )

التكيف السلوكي	التكيف البنيوي
.....	.....

٢- ( بناء العش - سباحة صغار البط وراء الأم في الماء - قيادة السيارة - تعود الطيور على الفزاعة )

السلوك المكتسب	السلوك الفطري
.....	.....

**السؤال العاشر : أجب عن الأسئلة التالية:**

١ - لاحظ عادل عند زيارة مزرعة والده زيادة عدد الطيور التي تأكل المحاصيل مما عرض والده إلى خسائر

فادحة فاقترح عادل حل لمشكلة الطيور التي تتناول الثمار .

- ما هو حل المشكلة؟

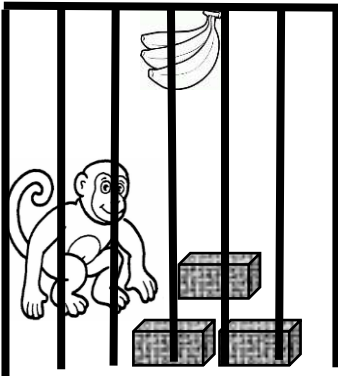
.....

١- حبس مدرب السيرك قردا داخل قفص به مجموعة من الصناديق و مثبت في سقف القفص موز .

- ماذا تتوقع أن يفعل القرد للحصول على الموز بعد فترة ؟

.....

أذكر نوع السلوك الذي قام به القرد؟.....



٣- لدى محمد حصان جميل وذات يوم ذهب للسيرك مع والده ليرى حصان السيرك يقوم بحركات بهلوانية ورقصات وبعد عودته أراد أن يجعل حصانه يقوم بنفس الحركات ولكنه لم يفعل ساعد محمد في تفسير ذلك

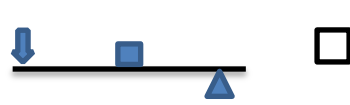


التفسير : .....

## وحدة المادة والطاقة الوحدة التعليمية الأولى : الآلات البسيطة (الروافع)

السؤال الأول : اختر الإجابة الصحيحة علمياً وذلك بوضع علامة (✓) في المربع المقابل لها :

١- أراد المزارع نقل بعض النباتات إلى حديقته فاستخدم الأداة الموضحة بالصورة والذي يمثل نوعها المخطط



٢- الرمز (مق) من عناصر الرافعة ويسمى نقطة تأثير:

القوة  محور الارتكاز  ذراع القوة  المقاومة

٣- رافعة تعتبر من روافع النوع الأول:

المقص  كسارة بندق  الملقط  المكنسة

٤- رافعة تعتبر من روافع النوع الثالث:



٥- رافعة من النوع الثاني يُمثلها الشكل:



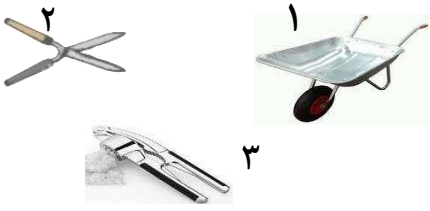
٦- أفضل وأسرع الطرق لهرس الثوم:



٧- الآلة البسيطة التي تمثل عناصر الرافعة الموضحة بالشكل المجاور هي:



**السؤال الثاني : في الجدول التالي اختر العبارة أو الشكل من المجموعة (ب) واكتب رقمها أمام ما يناسبها من المجموعة (أ)**

الرقم	المجموعة ( أ )	المجموعة ( ب )
( )	آلة بسيطة تمثل عناصر الرافعة التالية	
( )	آلة بسيطة تمثل عناصر الرافعة التالية	
( )	رافعة من النوع الأول	٤- ميزان ذو كفتين. ٥- كسارة البندق. ٦- ملقط الفحم
( )	رافعة من النوع الثاني	
( )	من عناصر الرافعة ويرمز له ( م )	٧- المقاومة. ٨- محور الارتكاز. ٩- القوة
( )	من عناصر الرافعة ويرمز له ( ق )	

**السؤال الثالث: اكتب كلمة (صحيحة) للعبارة الصحيحة وكلمة (خطأ) للعبارة الغير صحيحة فيما يلي غير**

١- العتلة رافعة من النوع الأول. ( )

٢- روافع النوع الثالث تكون فيها المقاومة بين القوة ونقطة الارتكاز. ( )

٣- السنارة آلة بسيطة من النوع الثاني. ( )



٤- المخطط في الشكل المجاور يمثل رافعة من النوع الثالث. ( )

٥- في الميزان ذو الكفتين يقع محور الارتكاز بين القوة والمقاومة. ( )



٦- تعتبر الرافعة في الشكل المجاور من النوع الثاني. ( )

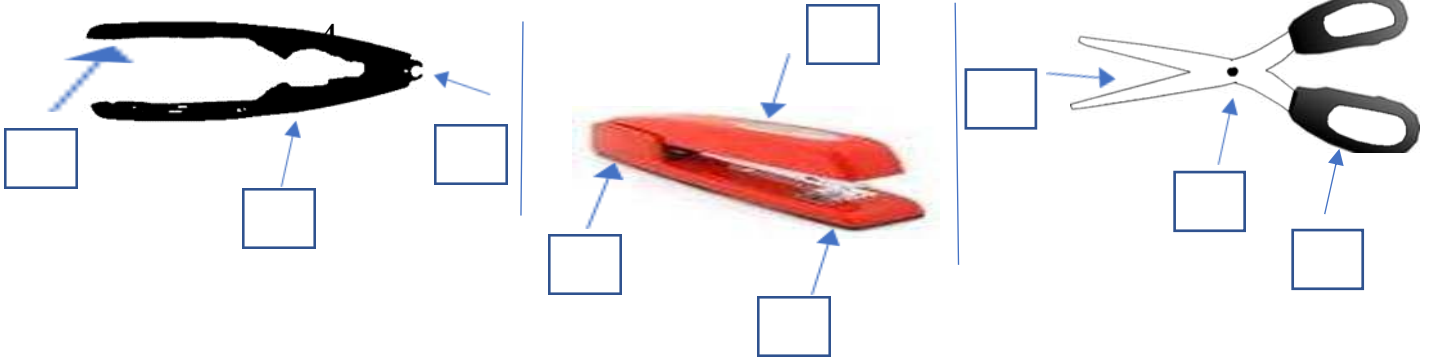
السؤال الرابع: ادرس الرسومات التالية جيدا ثم أجب عن المطلوب :-



١. يمثل الميزان ذو الكفتين رافعة من النوع.....

٢. تمثل الدباسة رافعة من النوع.....

٣. حدد عناصر الرافعة التالية ( م - ق - مق ) على الاشكال المجاورة



السؤال الخامس : أي مما يلي لاينتمي إلى المجموعة مع ذكر السبب:

١. الأرجوحة - الميزان ذو كفتين - العتلة - السنارة

الذي لا ينتمي: ..... السبب: .....

٢. المقص - فتاحة العلب - كسارة البندق - عربة الحديقة

الذي لا ينتمي: ..... السبب: .....

٣- عربة الحديقة - الدباسة - ملقط الفحم - السنارة

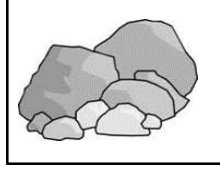
الذي لا ينتمي: ..... السبب: .....

**السؤال السادس(أ): اوجد حلاً للمشكلات التالية**



١- ذهب احمد مع اصدقائه إلى البحر، فأراد احمد ان يكسر الجوز لاصدقائه فلم يجد امامه إلا أدوات قليلة، فما الاداة المناسبة التي تساعد احمد على كسر الجوز

صخر



سكين



كسارة



الأداة : ..... السبب: .....

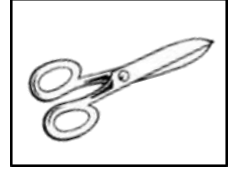
٢- أرادت مريم تقديم الكعك للضيوف وكان أمامها مجموعة من الروافع برايك أي من الأدوات التالية تعتبر الأفضل لوضع الكعك في الاطباق.



فتاحة العلب



الملقط



المقص

الأداة المناسبة لتقديم الكعك هي ..... وهي رافعة من النوع .....

**السؤال السادس(ب) علل لما يلي تعليلا علميا سليما :**

١- الروافع من الآلات البسيطة المهمة في حياة الانسان

.....



٢-الارجوحة رافعة من النوع الأول

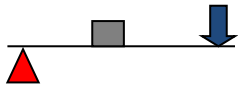
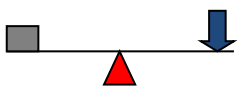
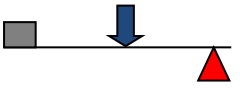
.....

٣-السنارة أداة من النوع الثالث

.....

**السؤال السابع: اكمل جدول المقارنة التالي :**

		المقارنة
.....	.....	نوع الرافعة
.....	.....	السبب
رافعة من النوع الثاني	رافعة من النوع الأول	المقارنة
.....	.....	ترتيب عناصر الرافعة
.....	.....	اذكر مثال عن كل رافعة

			وجه المقارنة
.....	.....	.....	نوع الرافعة
.....	.....	.....	مثال

انتهت الأسئلة



وحدة المادة والطاقة الوحدة التعليمية الثانية : الآلات البسيطة (البكرات)

السؤال الأول: اختر الإجابة الصحيحة علميا لكل من العبارات التالية بوضع علامة (√) في المربع المقابل لها:

١- البكرة المتحركة توفر لنا ..... الذي كنا سنبدله لو استخدمنا بكرة ثابتة :  
 ربع الجهد       ثلث الجهد       نصف الجهد       لا توفر الجهد

٢- تعتبر البكرة الثابتة رافعه من النوع:

الأول       الثاني       الثالث       العتلة

٣- في الشكل المجاور تكون قراءة الميزان:

٥٠ نيوتن       ١٠٠ نيوتن       ٢٠٠ نيوتن       ٢٥٠ نيوتن



100 نيوتن

٤- العلاقة بين القوة والمقاومة في البكرة المتحركة:

ق = مق       مق أصغر من ق       ق ضعف مق       ق نصف المقاومة

٥- القوة المستخدمة لرفع الثقل في الشكل المجاور تساوي:

10 نيوتن       20 نيوتن       30 نيوتن       40 نيوتن



20 نيوتن

٦- العلاقة بين ذراع القوة وذراع المقاومة في البكرة المتحركة:

$l = 1$         $l$  أصغر من  $l$         $l$  ضعف  $l$         $l$  نصف  $l$

٧- إذا كان ذراع القوة في البكرة المتحركة يساوي ١٠ سم فإن طول ذراع المقاومة يساوي:

٥ سم       ١٠ سم       ١٥ سم       ٢٠ سم

٨- بكرة ثابتة قطرها ٢٠ سم فإن ذراع القوة يساوي:

٥ سم       ١٠ سم       ١٥ سم       ٢٠ سم

٩- القوة المستخدمة لرفع الثقل في الشكل المجاور تساوي:

10 نيوتن       20 نيوتن       30 نيوتن       40 نيوتن



40 نيوتن

**السؤال الثاني : اكتب بين القوسين كلمة (صحيحة) أمام العبارة الصحيحة وكلمة (خطأ) أمام العبارة الغير صحيحة فيما يلي :**

- ١-البكرة الثابتة توفر الوقت ولا توفر الجهد. ( )
- ٢-البكرة الثابتة رافعة من النوع الأول. ( )
- ٣-البكرة المتحركة رافعة من النوع الثالث. ( )
- ٤-ذراع القوة ضعف ذراع المقاومة في البكرة الثابتة. ( )
- ٥-بكرة رفع العلم من أمثلة البكرة الثابتة. ( )
- ٦-ذراع القوة في البكرة الثابتة أكبر من ذراع المقاومة. ( )
- ٧-إذا كان مقدار المقاومة التي ترفعها بكرة متحركة ٢٠ نيوتن فان مقدار القوة المبذولة تساوي ١٠ نيوتن. ( )
- ٨- البكرة المتحركة توفر الجهد. ( )

**السؤال الثالث : في الجدول التالي اختر العبارة أو الشكل من المجموعة (ب) و اكتب رقمها أمام ما يناسبها من عبارات المجموعة (أ)**

المجموعة (ب)	المجموعة (أ)	الرقم
١- البكرة المتحركة	- بكرة يكون $l=1$ ل $2$ .	( )
٢- الملقط	- بكرة يكون ل $2$ نصف ل $1$ .	( )
٣- البكرة الثابتة		
٤- ق تساوي مق	- العلاقة بين القوة و المقاومة في البكرة المتحركة.	( )
٥- ق نصف مق	- العلاقة بين القوة و المقاومة في البكرة الثابتة.	( )
٦- ق أكبر مق		
٧- السنارة	- آلة تعتبر رافعة من النوع الأول	( )
٨- البكرة الثابتة	- آلة تعتبر رافعة من النوع الثاني	( )
٩- البكرة المتحركة		
١٠- 10 نيوتن	- القوة اللازمة لرفع ثقل مقداره 20 نيوتن في البكرة المتحركة.	( )
١١- 20 نيوتن	-القوة اللازمة لرفع ثقل مقداره 20 نيوتن في البكرة الثابتة.	( )
١٢- 40 نيوتن		

**السؤال الرابع : علل تعليلا علميا سليماً لكل مما يلي :**

١- يفضل استخدام البكرة المتحركة عن استخدام البكرة الثابتة في رفع الاثقال.

.....

٢- تعتبر البكرة الثابتة رافعه من النوع الأول.

.....

٣- نستخدم البكرة الثابتة رغم أنها لا توفر الجهد .

.....

٤ - البكرة المتحركة توفر لنا نصف الجهد.

.....

٥ - ذراع القوة يساوي ذراع المقاومة في البكرة الثابتة.

.....

**السؤال السادس : قارن بين كل مما يلي كما هو مطلوب في الجداول التالي:**

البكرة المتحركة	البكرة الثابتة	وجه المقارنة
.....	.....	نوع الرافعة
.....	.....	العلاقة بين القوة والمقاومة
.....	.....	العلاقة بين ل1 ول2
.....	.....	توفير الجهد

**السؤال السابع : ماذا تتوقع أن يحدث في الحالات التالية:**

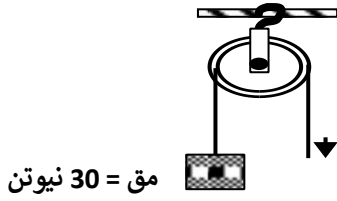
١ - للقوة عند استبدال بكرة ثابتة ببكرة متحركة.

.....

٢ - عند استخدام البكرة الثابتة لرفع الأجسام.

.....

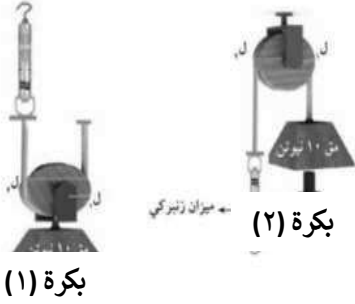
**السؤال الثامن : ادرس الرسومات التالية ثم أجب عن المطلوب:**



١ / الشكل المجاور لأحد أنواع البكرات اذا علمت ان قطر البكرة = ٨ سم

- ما نوع البكرة .....
- ما قيمة القوة المبذولة ..... نيوتن.
- ما قيمة ل ١ ..... سم

٢- الشكل المجاور نوعين من البكرات ومقدار الثقل (١٠ نيوتن)



- رقم (١) بكرة .....

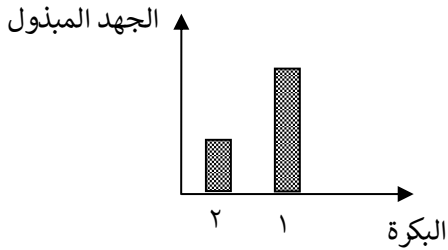
- رقم (٢) بكرة .....

- القوة في البكرة رقم (١) = ..... نيوتن.

- القوة في البكرة رقم (٢) = ..... نيوتن

البكرة رقم (١) رافعة من النوع .....

البكرة رقم (٢) رافعة من النوع .....



٣- في الشكل المجاور استخدم خالد بكرة ثابتة وبكرة متحركة لرفع بعض

المواد وقارن الجهد المبذول في الحالتين فوجد أن

البكرة المتحركة يمثلها رقم ..... لأنها .....

٤- أمامك بكرتان يمكن استخدامها لرفع الصندوق الموضح بالشكل

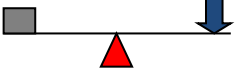
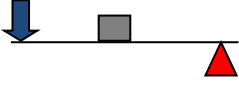
أي البكرتين ستختار مع ذكر السبب :

أختار البكرة رقم .....

السبب : .....

٥- حدد نوع البكرة فيما يلي حسب أجزاء الرافعة كما هو موضح بالجدول التالي حيث

مق م ق ↓

		وجه المقارنة
.....	.....	نوع البكرة
.....	.....	السبب

## وحدة المادة والطاقة - الوحدة التعليمية الثالثة : انتقال الحرارة

السؤال الأول : اختر الإجابة الصحيحة علميا لكل من العبارات التالية ، وضع علامة ( √ ) في المربع المقابل لها:

١- مقدار سخونة أو برودة الجسم وفق مقياس معين :

احتباس حراري  درجة الحرارة  المواد العازلة  المواد الموصلة

٢- أداة تستخدم لقياس درجة الحرارة :

٣- عند وضع 3 أنواع من الملاعق (زجاجية - خشبية - معدنية ) في حوض ماء ساخن فما ترتيبها من حيث التي تسخن أولا :

الزجاجية ثم الخشبية ثم المعدنية  المعدنية ثم الزجاجية ثم الخشبية .  
 المعدنية ثم الخشبية ثم الزجاجية .  الخشبية ثم المعدنية ثم الزجاجية



٤- تنتقل الحرارة بطريقة الحمل و الإشعاع بالشكل المجاور عند الرقم :



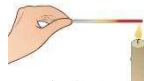

١  ٢  ٣  ٤



٥- تنتقل الحرارة بالشكل المجاور بطريقة :

الانتشار  التوصيل  الإشعاع  الحمل

٦- تنتقل الحرارة بطريقة الحمل في :

٧- جميع المواد التالية موصلة للحرارة ما عدا :

- البوليستيرين  النحاس  الحديد  الفضة

٨- مادة لا تسمح بانتقال الحرارة من خلالها :

- الخشب  النحاس  الفضة  الحديد

٩- مادة رديئة التوصيل للحرارة:

- نحاس  الخزف  حديد  الخشب

١٠ - تنتقل الحرارة في الماء بطريقة :

- التوصيل  الحمل  الإشعاع  الانتشار

١١ - تحدث ظاهرة نسيم البحر ونسيم البر لأن:

- الهواء الساخن أثقل من الهواء البارد .  
 الهواء الساخن يتجو لأسفل والهواء البارد يتجه لأعلى .  
 وزن الهواء الساخن يساوى وزن الهواء البارد .  
 الهواء الساخن أخف فيتجه لأعلى فيحل محله الهواء البارد



**السؤال الثاني : اكتب بين القوسين كلمة (صحيحة) للعبارة الصحيحة ، وكلمة ( خطأ ) للعبارة غير الصحيحة علميا في كل مما يأتي :**

١- يمكن الاعتماد على حاسة اللمس لقياس درجة الحرارة . (.....)

٢- تقاس درجة الحرارة بواسطة الترمومتر . (.....)

٣- ينخفض السائل داخل الترمومتر عند وضعه في كوب الشاي الساخن. (.....)

٤- تنتقل الحرارة في السوائل و الغازات بطريقة التوصيل. (.....)

٥- الهواء الساخن أثقل من الهواء البارد . (.....)

٦- الشمس و باطن الأرض من مصادر الحرارة . (.....)

٧- الحرارة طاقة و يمكن أن تتحول إلى صور عديدة أخرى للطاقة . (.....)

٨- عند تسخين الماء تنتقل الحرارة في السائل بطريقة التوصيل . (.....)

٩- النحاس و الحديد من المواد العازلة للحرارة. (.....)

١٠ - الهواء مادة رديئة التوصيل للحرارة . (.....)

١١- الشكل المجاور يمثل ظاهرة نسيم البر . (.....)



١٢ - المصباح الساخن يشع الحرارة في جميع الاتجاهات . (.....)



١٣- تتشابه المواد الصلبة في قدرتها على توصيل الحرارة . (.....)

١٤- تنتقل الحرارة بالشكل المجاور بطريقة الحمل (.....)



١٥- يعتبر الزجاج من المواد التي تسمح بمرور الحرارة خلالها ببطء . (.....)

**السؤال الثالث: في الجدول التالي اختر العبارة أو الشكل من المجموعة ( ب ) ، واكتب رقمها أمام ما يناسبها من عبارات المجموعة ( أ ):**

الرقم	المجموعة ( أ )	المجموعة ( ب )
( )	جزء موصل للحرارة يمثله الرقم	
( )	جزء عازل للحرارة يمثله الرقم	
( )	- الشكل الذي يمثل درجة الحرارة في فصل الصيف	
( )	- الشكل الذي يمثل درجة الحرارة في فصل الشتاء	
( )	-ظاهرة تحدث بالقرب من الشاطئ نهاراً نتيجة اختلاف درجة حرارة الماء و اليابسة	١- الإشعاع
( )	-ظاهرة تحدث بالقرب من الشاطئ ليلاً نتيجة اختلاف درجة حرارة الماء و اليابسة	٢- نسيم البحر
( )		٣- نسيم البر
( )	- مادة تسمح بانتقال الحرارة خلالها ببطء	١- الزجاج
( )	- مادة لا تسمح بانتقال الحرارة خلالها.	٢- الخشب
		٣- الحديد

**السؤال الرابع : علل لما يلي تعليلاً علمياً سليماً :**

١- تصنع مقابض أواني الطهي من الخشب .

.....

٢- توضع المدفأة أسفل الغرفة .

.....

٣- لا تكفي حاسة اللمس لقياس درجة الحرارة.

.....

٤- لا نشعر بالحرارة عند إخراج صينية من الفرن مرتدياً قفازات .

.....

٥- يوضع مكيف الهواء في أعلى الغرفة .

٦- أهمية السائل داخل الترمومتر .

٧- تصنع أواني الطعام من الألمونيوم .

٨ - تسمى طريقة انتقال الحرارة من المصباح إلى اليد بالإشعاع .

٩- سخونة الملعقة المصنوعة من معدن عند وضعها في كوب شاي ساخن .

١٠ - تسمى طريقة انتقال الحرارة في السوائل و الغازات بالحمل .

١١ - تستخدم الأعواد الخشبية في شوي اللحم .

١٢- تصنع أكواب الشاي من الزجاج أو الخزف .

١٣ - توضع المدفأة أسفل الغرفة .

١٤ - تصنع النوافذ الزجاجية من لوح زجاج بينهما مسافة بها هواء .

١٥- يفضل الجلوس على شاطئ البحر نهارا .

### السؤال الخامس: أي مما يلي لا ينتمي لمجموعة مع ذكر السبب :

١ - نحاس - ألمونيوم - خشب - حديد

- الذي لا ينتمي : .....

- السبب لأنه: .....والباقي: .....

٢ - التوصيل - الترمومتر - الحمل - الإشعاع

- الذي لا ينتمي : .....

- السبب لأنه: .....والباقي: .....

٣- الهواء - الزجاج - الحديد - الخزف

- الذي لا ينتمي : .....

- السبب لأنه : ..... و الباقي :

٣- الفلين الصناعي - الحديد - النحاس - الالومنيوم

- الذي لا ينتمي : .....

- السبب لأنه : ..... والباقي:

### السؤال السادس: ماذا تتوقع أن يحدث في الحالات التالية:

١- عند وضع مكعب من الثلج على راحة اليد فترة كافية من الوقت.

.....

٢- وضع شريط من الحلزون الورقي فوق مصباح مضاء .

.....

٣- الإمساك بمقبض باب المختبر في يوم شديد البرودة .

.....

٤- عند تلامس جسمين مختلفين في درجة الحرارة.

.....

٥- وضع كمية من نشارة الخشب في حوض به ماء على لهب .

.....

٦- وضع المدفأة أعلى الغرفة قريبة من السقف .

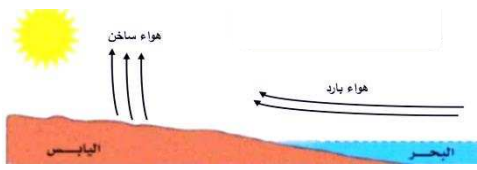
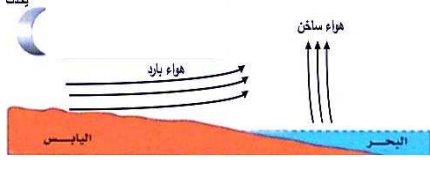
.....

٧- وضع المكيف على أرضية الغرفة .

.....

### السؤال السابع: قارن بين كل مما يلي :

الحديد	الهواء	وجه المقارنة
		طريقة انتقال الحرارة
		نوع المادة موصلة/ عازلة رديئة التوصيل

		وجه المقارنة
نسيم البحر	نسيم البر	اسم الظاهرة
		وقت الحدوث
		اتجاه حركة الهواء
		سبب الحدوث

**السؤال الثامن : صنف المواد التالية مستعينا بالجدول التالي**

نحاس - حديد - خزف - بوليسترين - زجاج - خشب

مواد عازلة للحرارة	مواد رديئة التوصيل للحرارة	مواد جيدة التوصيل للحرارة

**السؤال التاسع : أجب عن الأسئلة التالية :**



٢



١

١- إذا علمت أن الإنائين يحتويان على طعام ساخن، فأَيُّ منهما تستطيع أن تمسكه بيدك دون استخدام قفازات

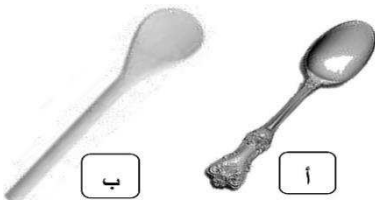
\* الاجابة : الإناء .....

\* التفسير : .....

٢- أي من الملعقتين تفضل استخدامها لتقليب الطعام أثناء الطهي ؟

\* الملعقة: .....

\* السبب: .....

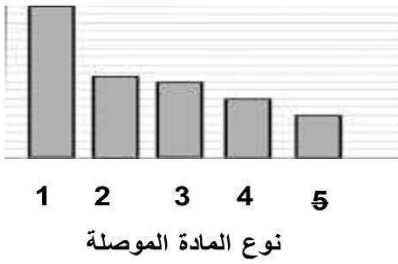


ب

أ

٣- الرسم البياني الذي أمامك يمثل العلاقة بين عدد من مواد صلبة مختلفة

القدرة  
على  
التوصيل

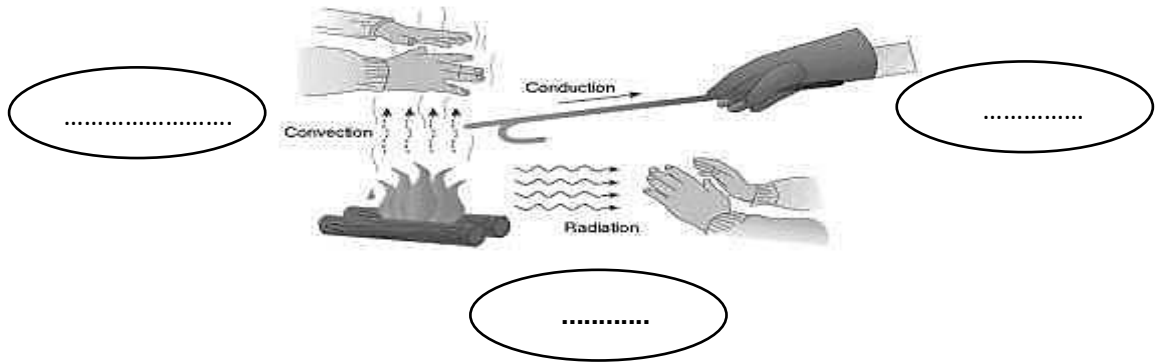


وقدرة كل منها على التوصيل ، بعد دراسته أجب عن المطلوب :

- أفضل هذه المواد لصناعة أواني الطهي يمثلها العمود رقم .....
- يفضل صنع مقابض أواني الطهي من المواد التي يمثلها العمود رقم .....

٤- الشكل التالي يوضح طرق انتقال الحرارة:

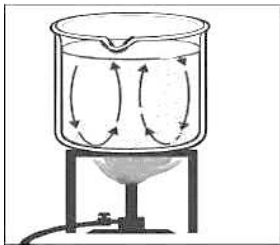
اكتب اسم كل طريقة من هذه الطرق في الفراغ المناسب لها على الرسم:



٥- الشكل المقابل يوضح تجربة تم اجرائها في المختبر، ادرسه ثم أجب عن المطلوب:

-عند وضع إناء زجاجي مملوء بالماء يحتوي بداخله على نشارة خشب فوق اللهب و تسخينه لفترة كافية .

- ماذا يحدث لنشارة الخشب بعد مرور فترة كافية من التسخين؟



- .....
- .....
- .....
- ما السبب: .....
- .....
- ماذا تستنتج : .....

٦- الشكل المقابل يوضح تجربة أجريتها في المختبر :

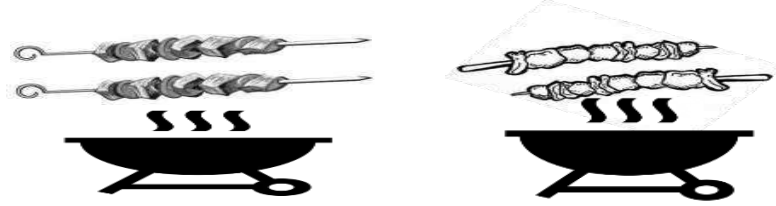
- عند وضع حلزون ورقي فوق المصباح الكهربائي :

\* ما الذي يحدث للحلزون الورقي؟



- .....
- .....
- .....
- \* فسر ذلك ؟

٧- لاحظ وفكر :



( ٢ ) أسياخ حديد

( ١ ) أسياخ خشب

- تستخدم القفازات عند تقليب اللحم في الشكل ( )

السبب : .....

- لا تستخدم القفازات عند تقليب اللحم في الشكل ( )

السبب : .....

٨ - أقرأ الفقرة التالية وأجب عن الأسئلة:

• ذهبت في رحلة إلى المخيم مع عائلتي وكان الجو بارداً، وأشعل أبي الفحم وبدأ في الشواء فاستخدم أعواد خشبية وأعواد معدنية وعند الانتهاء من الشواء أعدت أومي مكانا مناسباً للجلوس وجهزت أواني مغطاه بالصوف لوضع الطعام بها وشربنا الشاي في أكواب من الزجاج وطل الحوار مع أسرتي وخيمت علينا السعادة حتى انتهى يومنا وعدنا إلى منزلنا .

• من المواد العازلة في الفقرة .....

• من المواد الموصلة في الفقرة .....

• من المواد الرديئة التوصيل في الفقرة .....

٩- طرح النادي العلمي الكويتي مسابقة لتصنيع أدوات طهي الطعام ذات مواصفات قياسية. أكتب اثنين من

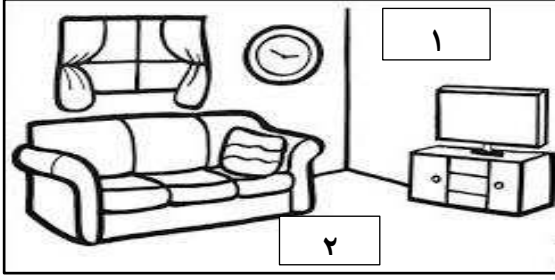
المواصفات التي يجب توفرها في هذه الأدوات لتحقق المركز الأول في المسابقة

- المواصفات المقترحة:

١- .....

٢- .....

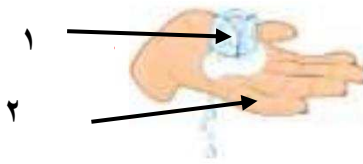
١٠- اشترى خالد جهازين مكيف و مدفئة و لم يستطع وضع كل جهاز في مكانه الصحيح ،



ساعد خالد في تحديد المكان الصحيح للأجهزة : ص ١٣٣

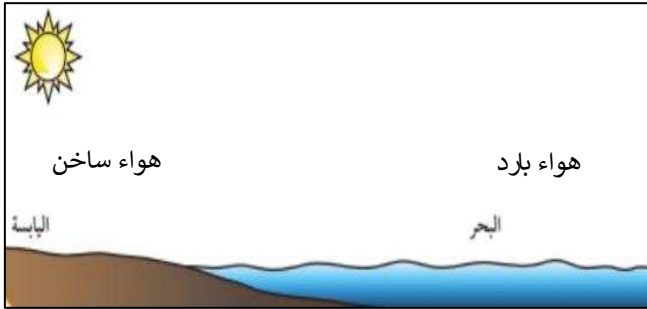
\* وضع المكيف في المكان رقم .....

\* وضع المدفأة في المكان رقم .....



١١- تنتقل الحرارة في الشكل المجاور من الرقم ..... إلى الرقم .....

السبب: .....



١٢- الشكل المجاور يوضح ظاهرة نسيم البحر :

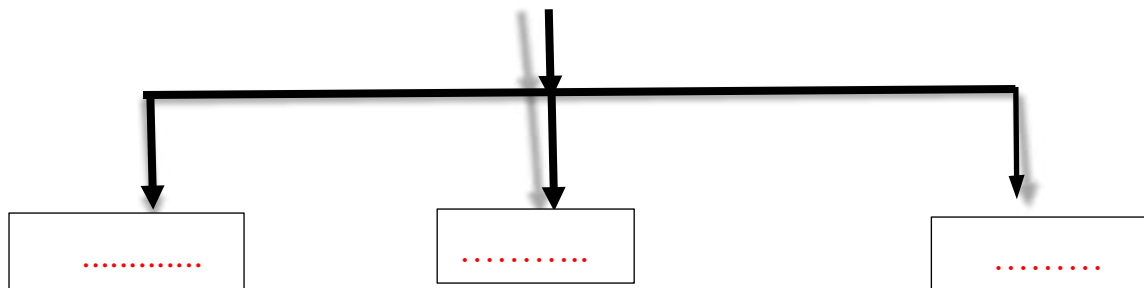
- حدد على الرسم بالأسهم :

أ- اتجاه حركة الهواء الساخن .

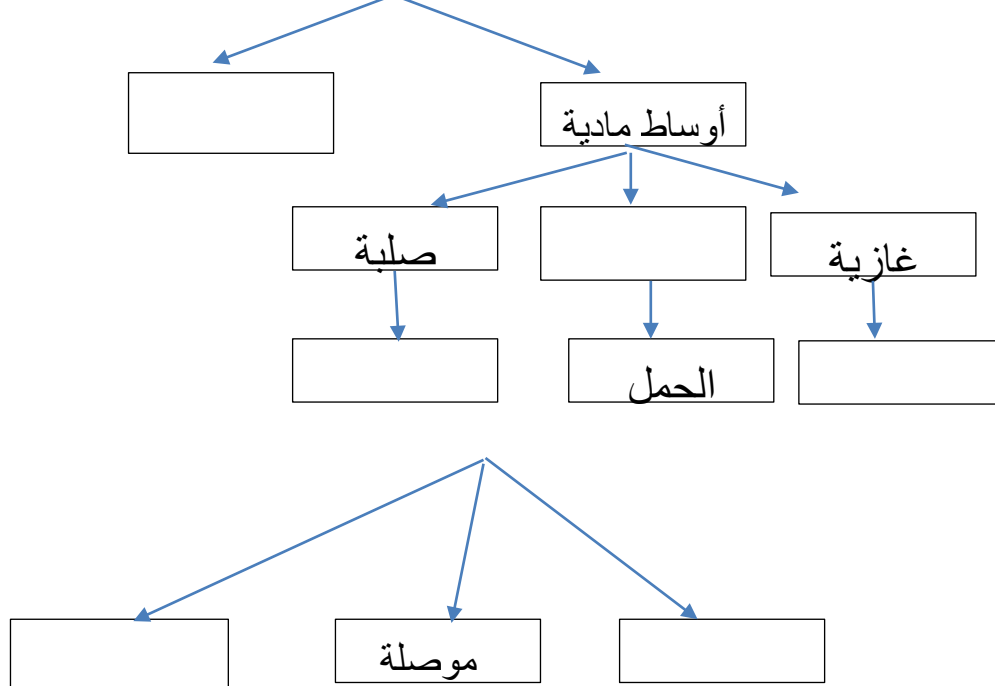


- أكمل المخططات التالية:

### طرق انتقال الحرارة



### الطاقة الحرارية



## الوحدة التعليمية الأولى : النظام الشمسي وحدة الأرض والفضاء

السؤال الأول : اختر الإجابة الصحيحة علميا لكل من العبارات التالية وضع علامة (✓) في

المربع المقابل لها:

١- ترتيب كوكب الأرض من حيث البعد عن الشمس:

الأول  الثاني  الثالث  الرابع

٢- عندما يكون نصف جزء القمر المواجه للأرض مضاء يسمى :

تربيع أول  بدر  محاق  تربيع أخير

٣- عندما يكون نصف القمر المواجه للأرض كله مظلم يكون القمر:

بدر  محاق  تربيع أول  تربيع أخير

٤- عندما يكون نصف القمر المواجه للأرض كله مضاء يكون القمر:

تربيع أخير  بدر  تربيع أول  محاق

٥- شكل القمر في منتصف الشهر الهجري :

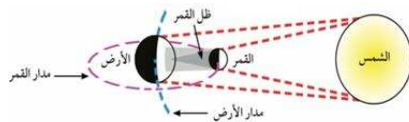
      

٦- عندما تقع الأرض بين القمر والشمس تحدث ظاهرة :

كسوف القمر  كسوف الشمس  خسوف القمر  خسوف الشمس

٧- عندما يقع القمر بين الشمس والأرض تحدث ظاهرة :

خسوف القمر  خسوف الشمس  كسوف القمر  كسوف الشمس



٨- الشكل المجاور ظاهرة فلكية تسمى :

خسوف كلي  خسوف جزئي  كسوف كلي  كسوف جزئي

السؤال الثاني: اكتب بين القوسين كلمة (صحيحة) امام العبارة الصحيحة وكلمة (خطأ) امام

العبارة غير الصحيحة علميا في كل مما يأتي:

- ١- الكواكب وأقمارها وأجسام أخرى تدور حول الشمس تشكل ما يسمى بالنظام الشمسي (.....)
- ٢- تختلف الكواكب في أحجامها . (.....)
- ٣- كلما اقتربت الكواكب من الشمس انخفضت درجة حرارتها. (.....)
- ٤- تدور الكواكب حول الشمس بسبب جاذبية الشمس . (.....)
- ٥- الارض كوكب صغير نسبيا في النظام الشمسي . (.....)
- ٦- الكواكب ذات المدار الأقرب إلى الشمس تشبه الي حد ما كوكب الأرض ولكن درجة حرارتها عالية. (.....)
- ٧- حجم الشمس أصغر من جميع كواكب النظام الشمسي. (.....)
- ٨- القمر في منتصف الشهر الهجرى يكون بدر. (.....)
- ٩- عندما يكون القمر محاق يكون نصف القمر المواجه للأرض يكون مظلم (.....)
- ١٠- عندما يقع ظل القمر على الأرض تحدث ظاهرة كسوف الشمس. (.....)
- ١١- من أنواع كسوف الشمس كسوف كلي وكسوف جزئي. (.....)
- ١٢- عندما يصل القمر إلى منطقة الظل الأرض يحدث خسوف القمر . (.....)

**السؤال الثالث : في الجدول التالي اختر العبارة أو الشكل من المجموعة ( ب ) واكتب رقمها أمام ما يناسبها من عبارات المجموعة ( أ ) :**

الرقم	المجموعة ( أ )	المجموعة ( ب )
( )	- ظاهرة تحدث عندما يصل القمر إلى منطقة ظل الارض .	1-كسوف الشمس
( )	- ظاهرة تحدث عندما يقع ظل القمر إلى الارض .	2-محاق
( )		3-خسوف القمر
( )	- الشكل الذي يوضح القمر في منتصف الشهر الهجري	
( )	- الشكل الذي يوضح القمر في نهاية الشهر الهجري	
( )	- درجة حرارة الكوكب عندما يكون الأبعد عن الشمس .	1-بارد
( )	- درجة حرارة الكوكب عندما يكون الأقرب إلى الشمس .	2-دافئ
		3-حار

**السؤال الرابع : علل لما يلي تعليلا علميا سليما :**

١- الأرض كوكب ملائم للحياة.

٣- تحتفظ الشمس بالكواكب والأقمار والأجسام التابعة لها دون أن تغادر النظام الشمسي.

٤- تختلف كواكب النظام الشمسي عن بعضها البعض.

٥- نرى القمر على شكل دائرة كاملة في منتصف الشهر .

٦- نرى القمر على شكل نصف دائرة بعد منتصف الشهر في الترتيب الاخير .

٧- حدوث كسوف جزئي للشمس في مناطق معينة من الأرض .

٨- حدوث ظاهرة الخسوف .

٩- حدوث ظاهرة الكسوف .

**السؤال الخامس: أي مما يلي لا ينتمي للمجموعة مع ذكر السبب:**

- ١- بدر - محاق - تربيع الاول - كسوف الشمس .  
الذي لا ينتمي هو : .....  
السبب : ..... والباقي :

**السؤال السادس: ماذا تتوقع أن يحدث في الحالات التالية :**

- ١- لدرجة حرارة الكوكب عندما يزداد بعد الكوكب عن الشمس.  
.....  
٢- عندما يقترب الكوكب من الشمس .  
.....  
٣- عندما تقترب الأرض من الشمس .  
.....  
٤ - عندما يكون نصف القمر المواجه للأرض مضاء بكامله .  
.....  
٦- عندما يكون نصف القمر المواجه للأرض مظلم تماما .  
.....  
٧- عندما يكون نصف جزء القمر المواجه للأرض مضاء .  
.....  
٨- عندما يقع القمر بين الشمس والأرض .  
.....  
٩- عندما يقع ظل الأرض على القمر .  
.....  
١٠- عندما تقع الأرض بين الشمس والقمر .  
.....  
١١- عندما يقع ظل القمر على جزء من الأرض .  
.....

السؤال السابع : ادرس الرسومات التالية ثم أجب عن المطلوب :



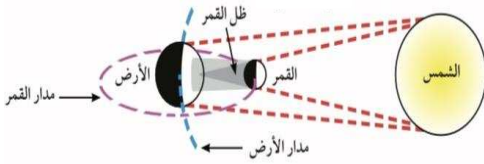
( ٣ )

( ٢ )

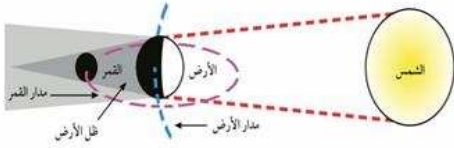
( ١ )

١- عندما يقع الشكل رقم ٢ بين الشكل رقم ١ و ٣ تحدث ظاهرة.....

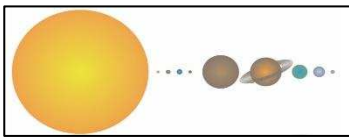
-عندما يقع الشكل رقم ٣ بين الشكل رقم ١ و ٢ تحدث ظاهرة.....



٢- الشكل الذي أمامك يمثل ظاهرة.....



٣- الشكل الذي أمامك يمثل ظاهرة.....

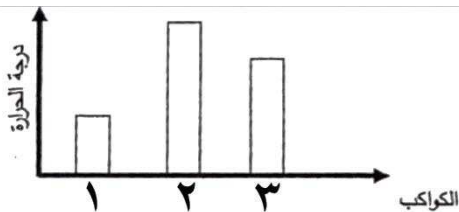


٤- الشكل المجاور يمثل المجموعة.....

-كيف نشأت؟.....

-مم يتكون؟.....

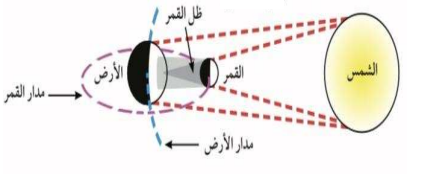
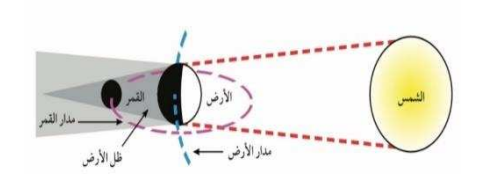

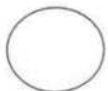
٥- الأعمدة البيانية توضح درجة حرارة ٣ كواكب من كواكب المجموعة الشمسية



-اقرب الكواكب للشمس هو الكوكب رقم.....

-السبب : .....

**السؤال الثامن: قارن بين كل مما يأتي في الجداول التالية :**

		<p>وجه المقارنة</p>
		<p>اسم الظاهرة</p>
		<p>سبب حدوثها</p>
<p>خسوف جزئي</p>	<p>كسوف جزئي</p>	<p>وجه المقارنة</p>
		<p>المفهوم</p>
		<p>وجه المقارنة</p>
		<p>اسم وجه القمر</p>
<p>الكواكب البعيدة عن الشمس</p>	<p>الكواكب القريبة من الشمس</p>	<p>وجه المقارنة</p>
		<p>درجة الحرارة</p>

انتهت الأسئلة