

تم تحميل هذا الملف من موقع المناهج الكويتية



الملف نموذج الإجابة المعتمد من التوجيه الفني

[موقع المناهج](#) ← [المناهج الكويتية](#) ← [الصف الحادي عشر الأدبي](#) ← [جغرافيا](#) ← [الفصل الأول](#)

روابط مواقع التواصل الاجتماعي بحسب الصف الحادي عشر الأدبي



روابط مواد الصف الحادي عشر الأدبي على تلغرام

[الرياضيات](#)

[اللغة الانجليزية](#)

[اللغة العربية](#)

[التربية الاسلامية](#)

المزيد من الملفات بحسب الصف الحادي عشر الأدبي والمادة جغرافيا في الفصل الأول

<a href="#">توزيع مقرر علم الجغرافيا والاقتصاد</a>	1
<a href="#">مذكرة الفترة الأولى في مادة الاقتصاد</a>	2
<a href="#">نماذج اختبارات واجاباتها النموذجية في مادة الاقتصاد</a>	3
<a href="#">نماذج اختبارات واجاباتها للعام 2016 2017 في مادة الجغرافيا</a>	4
<a href="#">مذكرة مراجعة شاملة في مادة الجغرافيا</a>	5

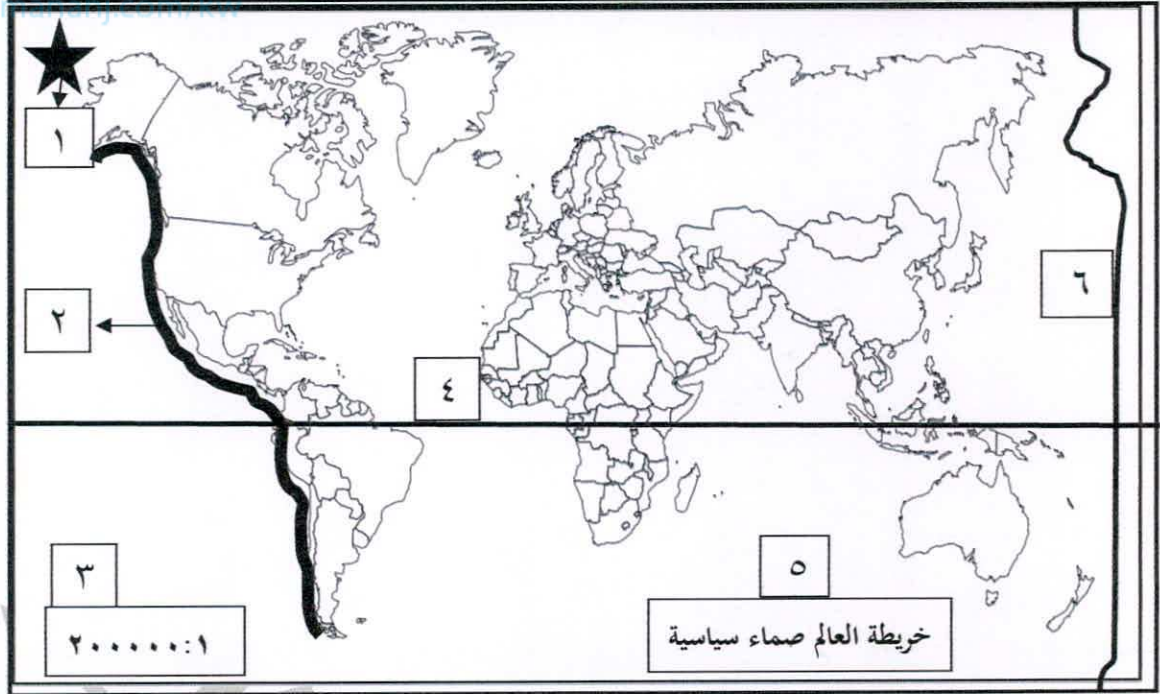
امتحان الفترة الدراسية الأولى

لمادة مبادئ علم الجغرافيا وعلم الاقتصاد للصف الحادي عشر (الأدبي)

أجب عن جميع الأسئلة

السؤال الأول : ويتكون من [ أ ، ب ، ج ]

(أ) أمامك خريطة العالم الصماء ، أكتب الرقم الدال على كل مما يلي : (١×٦ = ٦ درجات)



ص ٦٧

ص ٨٨

ص ٣٨

ص ٣٨

ص ٣٩

ص ٧٠



\* خط الاستواء على الخريطة يمثلهُ الرقم ( ٤ ) .

\* حلقة النار على الخريطة يمثلها الرقم ( ٢ ) .

\* عنوان الخريطة يمثلهُ على الخريطة الرقم ( ٥ ) .

\* مقياس الرسم النسبي يمثلهُ على الخريطة الرقم ( ٣ ) .

\* الشمال الحقيقي ( الجغرافي ) على الخريطة يمثلهُ الرقم ( ١ ) .

\* خط التوقيت العالمي ( خط التاريخ الدولي ) يمثلهُ على الخريطة الرقم ( ٦ ) .

**تابع : السؤال الأول :**

**(ب) ظلل الخيار الصحيح من بين الخيارات التي تلي كل عبارة : ( ١×٦=٦ درجات )**

١- تسجيل كل ما كُتِب عن موضوع معين على المستوى العالمي أو المحلي وتسجل بها كل ما نشر عن دولة ما: ص ٤٧

الرسائل الجامعية	الدوريات	البيولوجرافيا	الموسوعات
------------------	----------	---------------	-----------

٢- اتفق العلماء على تقسيم سطح الكرة الأرضية لتوحيد الوقت لمناطق زمنية عددها : ص ٦٩

٢٣	٢٤	٢٥	٢٦
----	----	----	----

٣- رابع الكواكب وهو بارد جداً ويتركب الغلاف الجوي في معظمه من غاز النيتروجين وقليل من بخار الماء : ص ٦١

المريخ	الأرض	الزهرة	عطارد
--------	-------	--------	-------

٤- الآبار التي تحفر في الصخور بغرض الوصول إلى خزان الماء الجوفي : ص ١٠٤

النافورات	الينابيع الحارة	الآبار الارتوازية	الآبار العادية
-----------	-----------------	-------------------	----------------

المناهج الكويتية

almanahj.com

٥- العالم الاقتصادي الذي نادى بفكر الحرية الاقتصادية (الاقتصاديات الرأسمالية) : ص ٢١٥

كارل ماركس	آدم سميث	فريدريك	انجلز
------------	----------	---------	-------

٦- السلع الاستهلاكية التي يستطيع الفرد استخدامها لفترة طويلة من الزمن: ص ٢٠٤

الضرورية	الكمالية	المعمرة	غير المعمرة
----------	----------	---------	-------------

**(ج) أكتب المفهوم أو المصطلح الدال على العبارات التالية : ( ١×٥=٥ درجات )**

المفهوم أو المصطلح	العبارة
الكون	- مجموع الموجودات الكائنة من مختلف صور المادة والطاقة والزمان والمكان وما تتشكل عليه كافة الجمادات والأحياء . ص ٥٣
الحاجات	- رغبات الفرد في سبيل الحصول على السلعة أو الخدمة. ص ١٩٨
علم الاقتصاد	- أحد العلوم الاجتماعية الذي يدرس سلوك الإنسان بغرض الوصول لإشباع حاجاته المتعددة والمنزايمة في ظل وجود موارد اقتصادية محدودة . ص ٢٠٥
قوة العمل	- كل من هم بين عمر ١٨ عاماً و ٧٠ عاماً ولديهم القدرة والرغبة بالعمل . ص ٢٤٣
التنمية	- مجموع السياسات التي تتخذها الحكومة والتي تؤدي إلى زيادة النمو الاقتصادي بدافع ذاتي . ص ٢٤٦



**السؤال الثاني : ويتكون من [ أ ، ب ، ج ] :**

(أ) ما النتائج المترتبة على كل من: (٢×٢=٤ درجات)

- ١- دورة الأرض المحورية (حول نفسها) . (يكتفى بنقطتين) ص ٦٨  
- تعاقب الليل والنهار.  
- الحركة الظاهرية للشمس.  
- تغيير مسار الأجسام الغازية.  
- الانتفاخ الاستوائي.

٢- دورة الأرض السنوية. (يكتفى بنقطتين) ص ٧٣

- تأرجح الدائرة الضوئية على دوائر العرض.  
- تتابع الفصول. (الاعتدال الربيعي - الانقلاب الصيفي - الاعتدال الخريفي - الانقلاب الشتوي)



(ب) أكتب في كل مما يلي: (١×٥=٥ درجات)

- ١- مجالات دراسة الجغرافيا الطبيعية. (يكتفى بثلاث نقاط) ص ٨٣  
- الغلاف الصخري - الغلاف المائي  
- الغلاف الجوي - الغلاف الحيوي

٢- صفات سوق الاحتكار. (يكتفى بنقطتين) ص ٢٢٣

- وجود بائع وحيد في السوق.  
- السلعة في هذا السوق وحيدة وليس لها بدائل قريبة.  
- وجود عوائق كثيرة تمنع المنافسين من دخول السوق.  
- البائع (المحتكر) في هذا السوق هو من يتحكم بالسعر.

(ج) فرق بين كل من حسب الجدول التالي: (١×٤=٤ درجات)

الأقمار ص ٥٥	النجوم ص ٥٥
أجرام سماوية تستمد نورها من انعكاس أشعة الشمس عليها وهي تتبع الكواكب.	أجرام سماوية مضيئة تتكون من الغازات
السلع ص ١٩٩	الخدمات ص ١٩٩
كل شيء مادي ملموس حسياً أي أن له حجماً وملمساً ووزناً يحصل عليه الفرد بعد شرائه.	كل شيء معنوي غير ملموس يحصل عليه الفرد وينتفع منه بعد شرائه.



**السؤال الثالث : ويتكون من [ أ ، ب ، ج ] :**

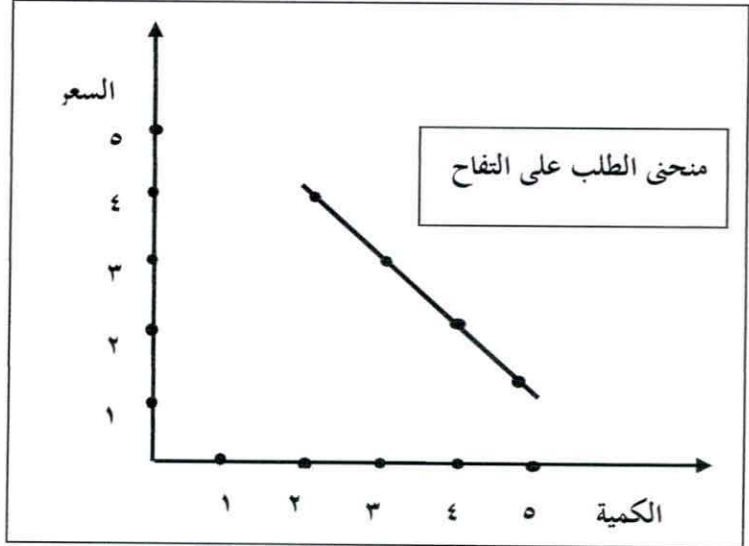
(أ) لاحظ الجدول المقابل ، ثم أجب عن الأسئلة التالية: (  $4 \times 1 = 4$  درجات ) ص ٢٢٥ ، ٢٢٩

١- عرف قانون الطلب : (درجة)

وجود علاقة عكسية بين الكمية المطلوبة للسلعة وسعرها مع ثبات العوامل الأخرى.

٢- ارسم منحنى الطلب حسب الجدول المقابل. (توزيع بيانات الرسم البياني درجتان - المنحنى درجة)

الكمية المطلوبة	السعر	الحرف
٥	١ دينار	أ
٤	٢ دينار	ب
٣	٣ دينار	ج
٢	٤ دينار	د



جدول الطلب على التفاح

(ب) علل لما يلي: (  $5 \times 1 = 5$  درجات )

١- أهمية علم الجغرافيا . (يكتفى بنقطتين) ص ٢٩ - ص ٣٠

- عمليات التخطيط الإقليمي : تعالج الجغرافيا مشروعات التخطيط و التنمية الشاملة من كافة جوانبها
- التوجيهات الجغرافية : في مجالات عدة مثلما يحدث عند إقامة السدود أو الخزانات الكبرى على مجاري الأنهار .
- اختيار مواقع المطارات والسكك الحديدية والموانئ والمناطق الصناعية والأسواق.
- عمليات التخطيط البيئي : للجغرافيا دور فعال في عمليات التخطيط البيئي وذلك في ضوء نظرتها الشمولية ولا يقتصر دور الجغرافي على أهمية المردودات الاقتصادية للمشروع بل أيضاً أثر ذلك على المردودات البيئية .

٢- للزلازل آثار تخريبية ومخاطر. (يكتفى بنقطتين) ص ٨٩

- تسبب ترحزحاً وانتقالاً لأجزاء من قشرة الأرض في الاتجاهين الأفقي والرأسي.
- يمكنها أن ترفع أو تخفض أجزاء من قاع البحر أو المناطق الساحلية - تسبب انهيارات وانزلاقات أرضية
- الزلازل العنيفة التي تحدث في قيعان المحيطات والبحار تنشي أمواجاً عاتية تدعى تسونامي وتسبب أفدح الخسائر في المناطق الساحلية التي تضربها .
- تسبب الزلازل التي تحدث في المناطق الأهلة بالسكان خسائر فادحة في الممتلكات والأرواح.

٣- حدوث المد والجزر. (درجة واحدة) ص ٧٥

- ظاهرتان طبيعيتان متعاكستان على الكرة الأرضية تحدث لاختلاف قوة الجاذبية بين الشمس والقمر وموقعها بالنسبة للأرض .

(ج) عرف المفاهيم أو المصطلحات التالية : (  $4 \times 1 = 4$  درجات )

المفهوم أو المصطلح	التعريف
١- الخريطة	رسم أو صورة توضيحية مصغرة لمظاهر سطح الأرض الكروي أو لجزء منه ممثله على لوحة مستوية بمقياس رسم معين. ص ٣٧
٢- المجموعة الشمسية	نظام يتكون من الشمس ومجموعة من كواكب تدور حولها في مدار اهليلجي. ص ٥٩
٣- السيموجراف	جهاز لرصد الزلازل. ص ٨٦
٤- حقل الثلج	عبارة عن مساحة كبيرة تحيط بها القمم والمرتفعات وتتجمع فيها الثلوج فتتراكم وتتدمج. ص ١٠٠

### السؤال الرابع ويتكون من [ أ ، ب ، ج ] :

- (أ) لاحظ الشكل المقابل ثم أجب عن الأسئلة التالية: (١×٥=٥ درجات) ص ٨٩ ، ٩٠ ، ٩١
- ١- عرف البركان: عبارة عن خروج المواد المنصهرة (الماجنا) والغازات والأبخرة المحبوسة في جوف الأرض عبر مناطق ضعف جيولوجي في قشرة الأرض.



٢- أكمل البيانات الناقصة في الشكل المقابل.

٣- أثر البراكين في النشاط البشري.

(يكتفى بنقطتين)

- نتيجة لخصوبة التربة البركانية فإننا نجد أن الإنسان يقطن بالقرب من البراكين أو على منحدراتها. مثل بركان فيزوف في إيطاليا
- تخرج من المصهورات البركانية كثير من المعادن المهمة.
- تستخدم مياه الينابيع والعيون الحارة في عمليات التدفئة والاستشفاء بل وتعتبر مصدراً للطاقة الرخيصة النظيفة.
- تُستغل البراكين النشطة في السياحة كما هو الحال في براكين هاواي وأيسلند.

(ب) عدد في كل مما يلي: (١×٤=٤ درجات)

١- مصادر المعلومات الجغرافية. (يكتفى بنقطتين) ص ٣٧

- الخرائط - الدراسة الميدانية - الإحصائيات الرسمية
- المؤلفات والمراجع العلمية والدراسات البحثية.
- الاستشعار عن بعد .

٢- محددات العرض. (يكتفى بنقطتين) ص ٢٣٠ - ٢٣١

- تكاليف عناصر الإنتاج - التطور التقني - الدعم والضرائب

(ج) اذكر اثنين من كل مما يلي: (١×٤=٤ درجات)

١- عوامل التعرية. (يكتفى بنقطتين) ص ٩٥

- الرياح - المياه الجارية - الجليد - الأمواج - المياه الجوفية.

٢- أهداف الاقتصاد. (يكتفى بنقطتين) ص ٢٠٥

- تحسين الكفاءة الإنتاجية - إنتاج السلع والخدمات التي يحتاجها المجتمع. - التوزيع العادل للدخل.

انتهت الأسئلة