

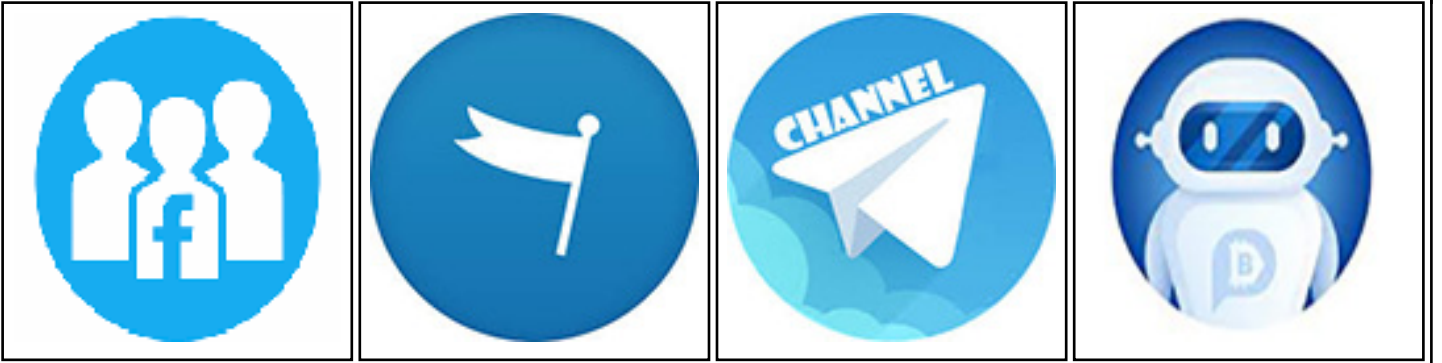
تم تحميل هذا الملف من موقع المناهج الكويتية



الملف مذكرة قلب الأم الإثرائية

[موقع المناهج](#) ← [المناهج الكويتية](#) ← [الصف الثاني عشر الأدبي](#) ← [تاريخ](#) ← [الفصل الأول](#)

روابط مواقع التواصل الاجتماعي بحسب الصف الثاني عشر الأدبي



روابط مواد الصف الثاني عشر الأدبي على تلغرام

[الرياضيات](#)

[اللغة الانجليزية](#)

[اللغة العربية](#)

[التربية الاسلامية](#)

المزيد من الملفات بحسب الصف الثاني عشر الأدبي والمادة تاريخ في الفصل الأول

<a href="#">مذكرة الجمعية الكويتية للتاريخ الحديث</a>	1
<a href="#">امتحان نهاية الفترة الدراسية الاولى في مادة التاريخ</a>	2
<a href="#">نموذج اجابة اختبار لنهاية الفترة الدراسية الاولى في مادة التاريخ</a>	3
<a href="#">مذكرة سلمان الفارسي في مادة التاريخ</a>	4
<a href="#">مراجعة شاملة في مادة التاريخ</a>	5



لطلب المذكرات  
60084568



للاشتراك بالمراجعات الحضورية  
50855008

الصف: ١٢ ادبي

المارة تاريخ العالم الحديث و المعاصر

# مذكرات 2025



## مؤسسة سما التعليمية

حولي مجمع بيروت الدور الأول



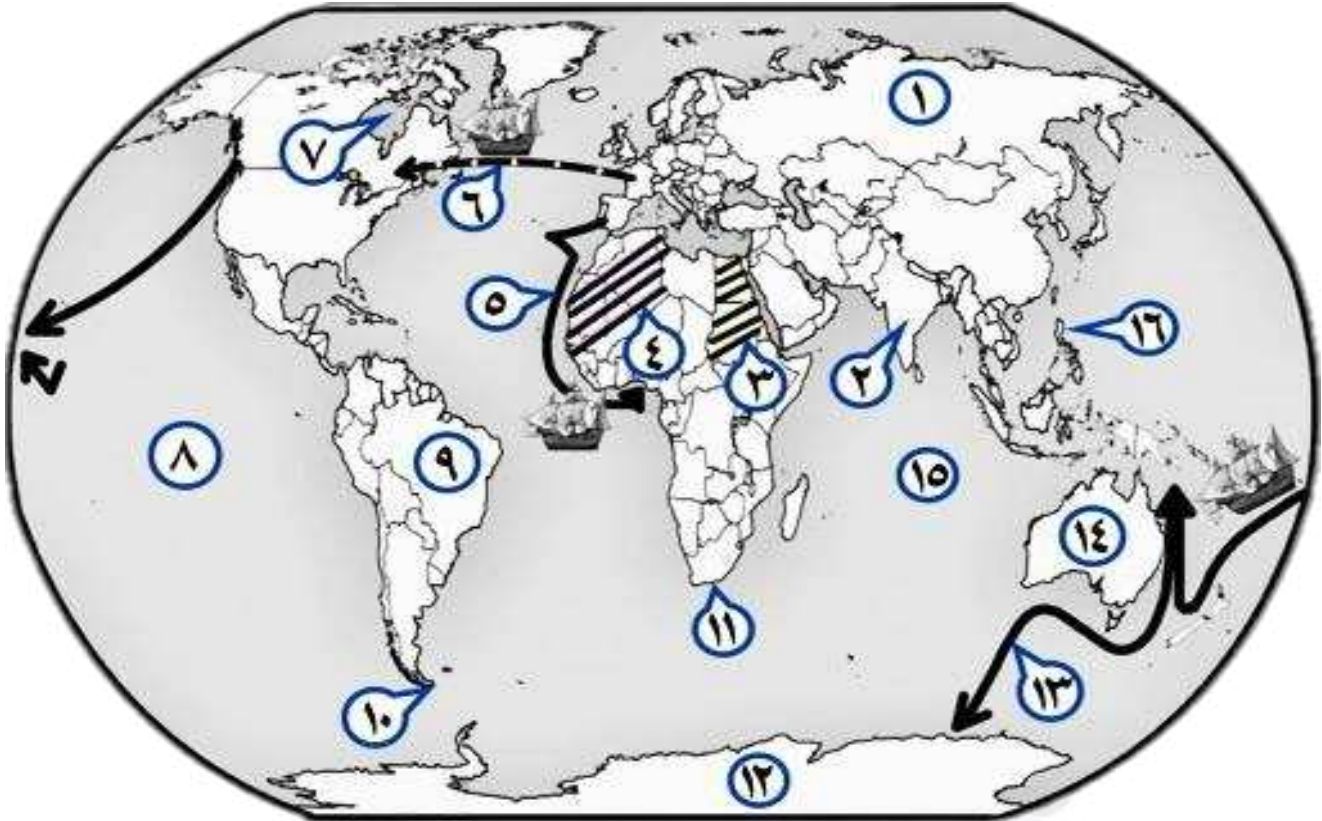
@samakw\_net

للتواصل مع المنصة: 97442417

www.samakw.com



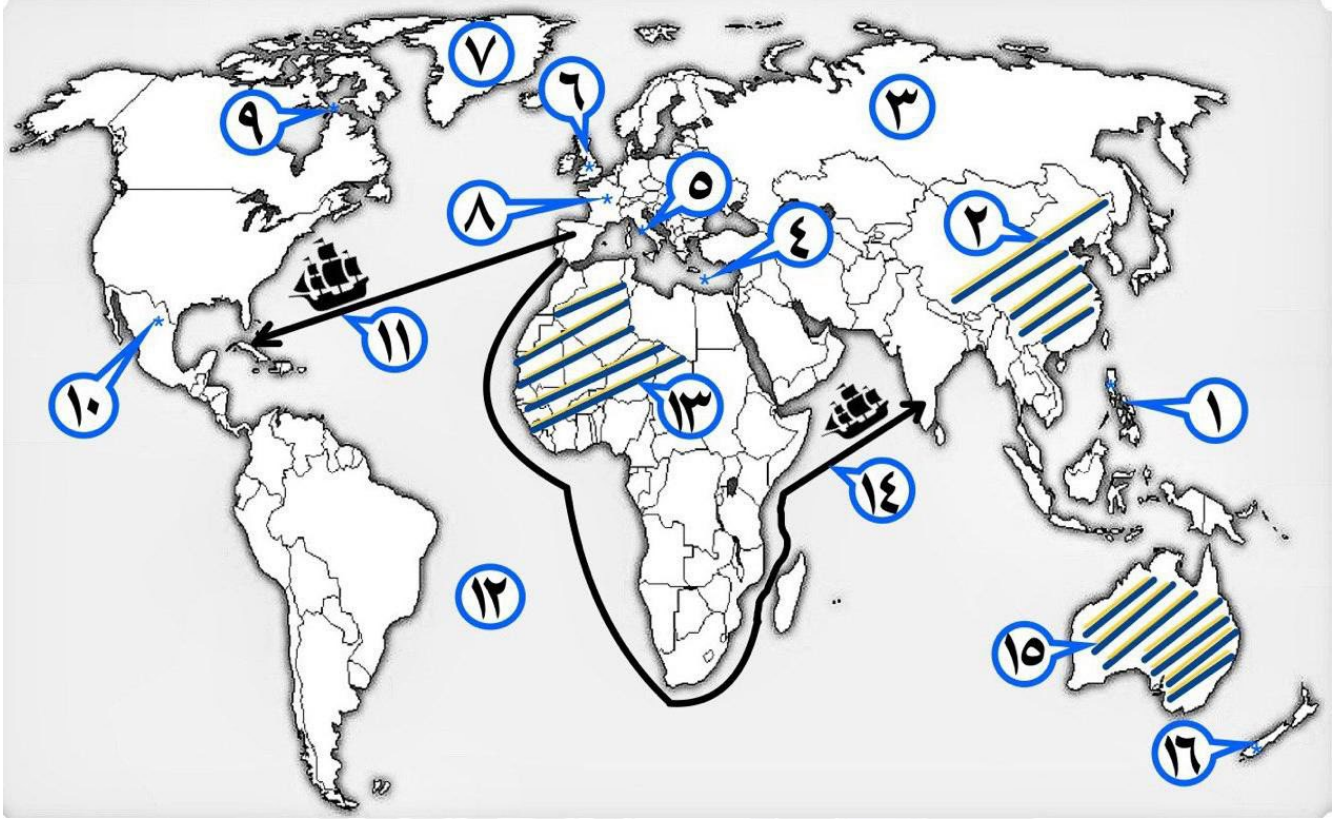
أ - أمامك خريطة العالم السياسية - اكتب الرقم الدال على العبارات التي تليها :



- المنطقة التي وصل إليها الرحالة الجغرافي بارثلميو دياز عام 1488م يمثلها على الخريطة الرقم 11
- الجزر التي قتل فيها الرحالة الجغرافي " ماجلان " عام 1521م يمثلها على الخريطة الرقم 16
- القارة التي وصل إليها المستكشف الجغرافي " جيمس كوك " يمثلها على الخريطة الرقم 14
- الدولة الاستعمارية التي تمكنت من إخضاع سيبيريا يمثلها على الخريطة الرقم 1
- خط سير الرحالة الجغرافي " هنري الملاح " يمثلها على الخريطة الرقم 5
- مناطق الاستعمار البريطاني يمثلها الجزء المظلل ///// الذي يحمل على الخريطة الرقم 3
- المحيط الهندي يمثله على الخريطة الرقم 15
- المنطقة التي وصل إليها المكتشف الجغرافي "أمريكوفسبوتشي" يمثلها على الخريطة الرقم 9
- قارة أنتاركتيكا يمثلها على الخريطة الرقم 12
- خط سير الرحالة الجغرافي " جيمس كوك " يمثلها على الخريطة الرقم 13
- مضيق ماجلان يمثله على الخريطة الرقم 10
- خليج هدسون يمثله على الخريطة الرقم 7
- الدولة التي استعمرت معظم الأراضي الواقعة شرق جبال أورال يمثلها على الخريطة الرقم 1
- المنطقة التي وصل إليها المكتشف الجغرافي " فاسكو دي جاما " يمثلها على الخريطة الرقم 2
- رأس العواصف يمثله على الخريطة الرقم 11
- خط سير الرحالة جاك كارتيه يمثلها على الخريطة الرقم 6
- المحيط الهادي يمثله على الخريطة الرقم 8
- مناطق الاستعمار الفرنسي يمثلها الجزء المظلل ///// الذي يحمل على الخريطة الرقم 4



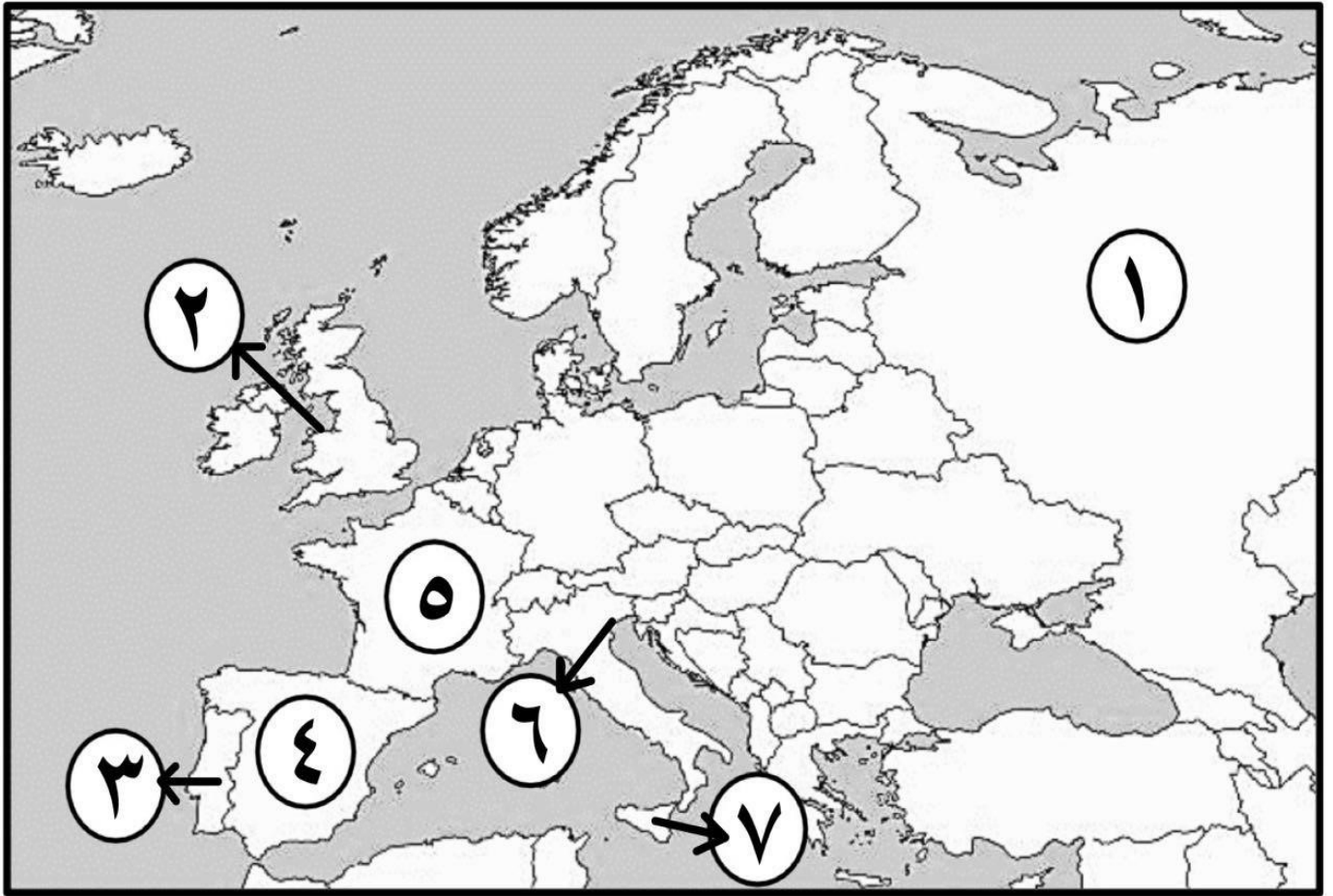
ب - ) أمامك خريطة العالم السياسية - اكتب الرقم الدال على العبارات التي تليها :



- نيوزيلندا يمثلها على الخريطة الرقم 1
- مضيق هدرسن يمثله على الخريطة الرقم 9
- جزر الفلبين يمثلها على الخريطة الرقم 1
- مناطق الاستعمار البريطاني. الإنجليزي بمثله الجزء المظلل على الخريطة الذي يحمل الرقم 15
- الإمبراطورية الاستعمارية الروسية يمثلها على الخريطة الرقم 3
- المكسيك يمثلها على الخريطة الرقم 10
- القاعدة التي انطلقت منها الثورة الصناعية يمثلها على الخريطة الرقم 6
- مناطق الاستعمار الفرنسي يمثله الجزء المظلل على الخريطة الذي يحمل الرقم 13
- جزيرة "جرينلند" يمثلها على الخريطة الرقم 7
- خط سير رحلة المكتشف " كريستوفر كولومبس " يمثله على الخريطة الرقم 11
- المسطح المائي الذي قلت أهميته بعد حركة الكشوف الجغرافية يمثله على الخريطة الرقم 4
- الدولة التي يوجد فيها ميناء بريستول يمثلها على الخريطة الرقم 6
- ميناء سانت مالو يمثله على الخريطة الرقم 8
- خط سير الرحالة الجغرافي " فاسكو دي جاما " يمثلها على الخريطة الرقم 14
- دولة استعمارية احتلت الجزائر عام 1830م يمثلها على الخريطة الرقم 8
- دولة استعمارية احتلت مصر عام 1882م يمثلها على الخريطة الرقم 6



أمامك خريطة أوروبا الصماء - اكتب الرقم الدال على العبارات التي تليها :



- أول دولة أوروبية قامت بحركة الكشوف الجغرافية يمثلها على الخريطة الرقم 3
- جزيرة "صقلية" يمثلها على الخريطة الرقم 7
- ميناء بريستول الذي أبحر منه الرحالة الجغرافي "جون كابوت" يمثل على الخريطة الرقم 2
- الدولة الاستعمارية التي اشتهرت بتجارة الفراء يمثلها على الخريطة الرقم 1
- بلاد الأندلس يمثلها على الخريطة الرقم يمثلها على الخريطة الرقم 4
- مدينة البندقية يمثلها على الخريطة الرقم 6
- الدولة الاستعمارية التي انتدبت سوريا ولبنان يمثلها على الخريطة الرقم 5



ظل الخيار الصحيح من بين الخيارات التي تلي كل عبارة:

سبب رفض الملك الأسباني " فرديناند " و"الملكة إيزابيلا" مشروع كريستوفر كولومبس :

العجز المادي	الحرب مع المسلمين
الحروب الأهلية	عدم القناعة بمشروعه

الجزيرة التي اكتشفها الرحالة " جاك كارتية ":

هاواي	سانت كروز	ماديرا	أورليانز
-------	-----------	--------	----------

حد رواد الحركة الفنية بعصر النهضة الأوروبية :

أرزموس	مارتن لوثر	ليوناردو دافنشي	دانتي
--------	------------	-----------------	-------

العالم الذي اخترع الهاتف ( التليفون ) عام 1876م :

جيمس وات	هنري بسمر	جراهام بل	صموئيل موريس
----------	-----------	-----------	--------------

الفترة الزمنية التي حدثت فيها حرب السنين السبع يمثلها على المخطط الزمني الحرف:

1742م      1749م      1756م      1763م      1770م



الأثر المترتب على اختراع الآلة التي تمثلها الصورة المقابلة :



إنتاج آلات من الصلب	غزل ثمانية خيوط
استخدام قوة الماء لعملية الغزل	بث الإشارات والأصوات



العامل الاستراتيجي لقيام النظام الاستعماري الأوروبي :

توفير خدمات للسفن التجارية	تصريف المنتجات الصناعية
استثمار أموالهم في المستعمرات	تجنيد سكان المستعمرات

رواد الحركة الفنية في عصر النهضة الأوروبية :

أرازموس - بوكاشيو	رفائيل - مايكل انجلو
ليوناردو دافنشي - بترارك	فيليو برونيلسكي - دانتي

اختر الإجابة الصحيحة من بين البدائل التي تلي كل عبارة:

1- المنطقة التي تمكن المكتشف "روبرت بيرى" من الوصول إليها عام 1909م :

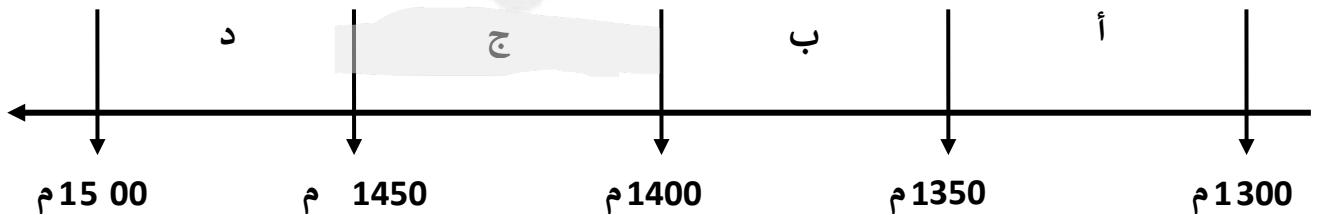
أ- خليج هدسن ب- جزيرة أورليانز ج- بحيرة سليف الكبرى د- القطب الشمالي



2- من أهم أعمال صاحب الصورة التي أمامك :

- أ - رسم لوحة الموناليزا  
ب - عارض فكرة صكوك الغفران  
ج - ألف رواية الحياة الجديدة  
د - اختراع أحرف الطباعة المعدنية

3- الفترة الزمنية للفتح العثماني لمدينة القسطنطينية يمثلها على المخطط الزمني الحرف :



4- الملاح الذي قام بالرحلة المشار إليها بالخريطة المقابلة :

- أ - بارثلميو دياز  
ب - روبرت ماكور ج - جون فرانكلين  
د - فاسكو دي جاما

5- المستعمرة البرتغالية الوحيدة في أمريكا الجنوبية:

- أ - المكسيك  
ب - جواتيمالا  
ج - البرازيل  
د - هندوراس



6- الدولة الاستعمارية التي احتلت مصر عام 1882م يمثلها على الخريطة التي أمامك:

أ - 1      ب - 2      ج - 3      د - 4







## صوب ما تحته خط في العبارات التالية:

م	العبرة	التصويب
1	القارة التي أثبت المستكشف تشارلز ويلكز انها كتلة ضخمة مغطاة بالثلج هي <u>أمريكا الشمالية</u> .	أنتاركتيكا - القطب المتجمد الجنوبي
2	قتل الرحالة " ماجلان " عام 1521م في جزر <u>ماديرا</u> .	الفلبين
3	نتج عن رحلة فاسكو دي جاما وصول البرتغال إلى <u>استراليا</u> .	الهند
4	الرحالة " جون كابوت " ينتمي إلى رحلات الكشوف <u>الإسبانية</u> .	الإنجليزية
5	أسهم " الإخوان رايت " في أحداث الثورة الصناعية في مجال <u>التعدين</u> .	الطيران
6	استغلال دولة قوية لدولة أخرى ضعيفة بهدف السيطرة على مواردها الاقتصادية تسمى <u>الإمبريالية</u> .	الاستعمار الأوروبي
7	اخترع "ديملر وبنز" عام 1885م <u>القاطرة البخارية</u> .	سيارة البنزين
8	سقوط عاصمة الإمبراطورية الرومانية " روما " على يد القبائل الجرمانية عام <u>367م</u> .	476 م
9	الميناء الذي ابحر منه المكتشف الجغرافي جون كابوت اسمه <u>سانت مالو</u> .	بريستول
10	العالم الذي اخترع محرك الاحتراق الداخلي عام 1892م اسمه <u>روبرت فولتن</u> .	رودلف ديزل
11	المحور الأساسي للدخل القومي لمعظم دول أوروبا قبل الثورة الصناعية يسمى <u>التجارة</u> .	الزراعة
12	الدولة الأوروبية التي انطلقت منها حركة النهضة الأوروبية ونقلت أوروبا من الظلمات إلى العصور الحديثة <u>أسبانيا</u> .	إيطاليا



### أكمل العبارات التالية بما يناسبها فيما درست:

١. الدولة الأولى التي قامت بحركة الكشف الجغرافية في نهاية القرن 15م اسمها البرتغال
٢. حاجة الأوروبيين إلى المزيد من الذهب والفضة تسمى مراجعة نقدية
٣. الأسطول الإسباني الذي تحطم على يد الإنجليز عام 1588م اسمه الأرمادا
٤. المستكشف الإنجليزي الذي وصل إلى خط عرض ٧٢ شمالاً اسمه جون ديفيدز
٥. النظام الاستعماري الذي أجبر المستعمرات على أن لا تتاجر مع أي دولة إلا البلد المستعمر يسمى

### الميثاق الاستعماري

٦. المنطقة التي تمكن الرحالة " روبرت بيرى " من الوصول إليها عام 1909م اسمها القطب الشمالي
٧. أطلق المستكشف "كولومبس" على جزر الأنتيل الصغرى والكبرى بعد اكتشافهم عام 1492م اسم

### سان سلفادور

٨. الاختراع الذي توصل إليه العالم " توماس أديسون " عام 1877م اسمه المصباح الكهربائي
٩. الطبقة التي سيطرت على مقاليد السلطة السياسية في أوروبا بعد الثورة الصناعية اسمها الرأسمالية
١٠. الرحالة الذي تمكن من اكتشاف مضيق هُسن اسمه مارتن فروبشير
١١. الملك الذي أطلق اسم رأس الرجاء الصالح على رأس العواصم اسمه جون الثاني
١٢. مؤلف كتاب الأمير عام 1513م اسمه نيقولا ماكيافيلي

علل:

### 1- قيام حركة الإصلاح الديني .

- جهود الحركة الإنسانية في التنبيه لأهمية إصلاح الكنيسة . - الرغبة في تحرير حركة التقدم العلمي من قيود الكنيسة.
- اهتمام أوروبا بجوانب الحياة الدنيوية .
- ظهور كثير من المصلحين الذين نادوا بتخليص الكنيسة من مفسدها .

### 2- لم تعمر الإمبراطورية الاستعمارية الهولندية طويلا .

- الهولنديون أمة صغيرة غير قادرة على حماية الإمبراطورية التي تم تأسيسها بشكل كبير تجاوز حدود إمكاناتهم .
- كان اعتمادهم الأول على التجارة مما أدى لإهمال قطاعي الزراعة والصناعة.
- سياساتهم الاستبدادية في المستعمرات .



### 3- البرتغاليون أول من بدأ حركة الكشوف الجغرافية.

- توفر الأدوات اللازمة من علم وخبرة وسفن متطورة .
- استقرار الوضع في بلادهم لذلك وجهوا اهتمامهم لاكتشاف طريق جديد خارج نطاق البحر المتوسط .

### 4- انهيار الإمبراطورية الاستعمارية البرتغالية في الشرق .

- سوء إدارة المستعمرات وانتشار الرشوة .
- قسوة البرتغاليين في معاملة السكان الأصليين واجبارهم على اعتناق المسيحية.
- السلطة كانت في يد نائب الملك في جواو هو المسؤول أمام الملك دون رقابة ولقصر مدة حكمه كان يقوم بابتزاز الأموال وعدم الاعتناء بالمستعمرة .
- منافسة الهولنديين و الإنجليز للبرتغاليين في مجال الاستعمار.
- فقدت البرتغال استقلالها كدولة للتاج الإسباني في عهد الملك فليب الثاني عام 1580م ولمدة 60 عاما .

### 5- انطلاق شرارة الثورة الصناعية من إنجلترا .

- الاستقرار الداخلي: أدى نجاح الثورة المجيدة التي قامت في إنجلترا عام 1689م إلى وجود الدستور الإنجليزي ونظام الحكم البرلماني الذي اعتبر نموذجاً تسعى إليه الدول الأوروبية مما جعل بريطانيا تشهد استقراراً سياسياً مهد لنجاح الازدهار الاقتصادي .
- وفرة رأس المال: كان للكشوف الجغرافية دور بارز في جعل إنجلترا مركزاً مالياً كبيراً حيث أصبحت المصارف الإنجليزية في لندن تتحكم في تجارة العالم وبالتالي أصبحت تملك ثروات مالية كبيرة مما سهل لها تمويل عمليات الصناعات بأشكالها المختلفة .
- سهولة الحصول على المواد الخام: أدى اتساع المستعمرات إلى سهولة حصول إنجلترا على المواد الخام اللازمة للصناعة.
- وجود القوى المحركة: توفرت لإنجلترا مصادر القوى المحركة التي تمثلت في المساقط المائية والفحم
- الأيدي العاملة الرخيصة: ساهمت في تشغيل المصانع بتكلفة بسيطة مما ساعد على استخدام رأس المال في تغطية النفقات الأخرى للصناعة .
- تشجيع العلماء والمخترعين: حرصت الحكومة الإنجليزية وأصحاب رؤوس الأموال على دعم جهود العلماء والمخترعين وتوفير الإمكانيات اللازمة لهم لإتمام اختراعاتهم وابتكاراتهم .
- وجود اسطول تجاري كبير: سهل لإنجلترا عملية نقل المواد الخام إلى مصانعها وإعادة تصديرها في شكل صناعات إلى أسواق العالم .

### 6- أطلق على أدباء النهضة الأوروبية اسم الإنسانيين .

- لأنهم عبروا في كتاباتهم الأدبية عن صورة الإنسان الذي يتصف بالإبداع والثقة في النفس والمحب للحياة بجوانبه المشرقة .

### 7- رفض الملك الأسباني " فردينال " و"الملكة إيزابيلا" مشروع كريستوفر كولومبس.

- بحجة انشغالهم بالحرب مع المسلمين في الأندلس



قارن بين كل من :

<b>نظرية كوبرنيكوس</b>	<b>نظرية بطليموس</b>	وجه المقارنة في علم الفلك
أن الشمس محور الكون وأن الكواكب الأخرى بما فيها الأرض تسير في مدارات حول الشمس	بنى نظريته على أن الأرض محور الكون وأن الشمس والقمر والكواكب الأخرى تدور حول الأرض .	

		وجه المقارنة
العالم مايكل فاراداي	العالم هنري بسمر	أسم المخترع
الدينامو	تحضير الفولاذ من الحديد	الاختراع
استخدام الطاقة الميكانيكية لتوليد طاقة كهربائية	انتاج آلات من الصلب .	أثر الاختراع



**فَرْق بين كل مما يلي :**

الكشوف الجغرافية للرحالة ألكسندر ماكينزي	الكشوف الجغرافية للرحالة مارتن فروبشير
- اكتشف نهر "ماكينزي" - ونهر "بيس" - بحيرة سليف الكبرى .	- وصل إلى " جزيرة شتلند" - "جزيرة جرينلند" - تمكن من اكتشاف "مضيق هدرسن".
العامل الاستراتيجي لقيام النظام الاستعماري الأوروبي	العامل السكاني لقيام النظام الاستعماري الأوروبي
. - استغلال المواقع الاستراتيجية لإقامة المحطات التجارية والقواعد العسكرية - حماية خطوط المواصلات البحرية. - توفير خدمات للسفن التجارية .	- الثورة الصناعية ساعدت على الزيادة السكانية لدول أوروبا. - تحسين الخدمات الطبية ساعد على ال زيادة السكانية الطبيعية في أوروبا. - زيادة عدد السكان في أوروبا أدى إلى اتباع سياسة التهجير لأعداد كثيرة من سكان أوروبا إلى الأقاليم المستعمرة. - العمل على تجنيد سكان المستعمرات لصالح القوة العسكرية للدول الاستعمارية.
المعاهدات والاتفاقيات الخاصة	الغزو العسكري
عقد معاهدة حماية بين دولة أوروبية (المستعمرة) والدولة الضعيفة تحت ستار من الحجج والأسباب.	الاحتلال بالقوة العسكرية .

**فَرْق بين إنجازات كل من :**

ديلمر وبنز	روبرت فولتن
سيارة البنزين .	السفن البخارية .
صمويل موريس	أليساندر فولتا
التلغراف الكهربائي .	البطارية الكهربائية .



		وجه المقارنة
كريستوفر كولومبس	الأمير هنري الملاح	أسم الرحالة
- جزر الأنتيل الكبرى والصغرى وأطلق عليها اسم "سان سلفادور" - وصل إلى كوبا- جزيرة هايتي - جزر الدومينكا - جزر سانت كروز - جزر بورتوريكو - أبحر إلى الساحل الجنوبي " لكوبا " - الساحل الشمالي "لجاميكا"- جزيرة ترينداد - ساحل فيزويلا - وصل إلى ساحل أمريكا الوسطى .	الرأس الأخضر - توقف إلى ساحل غانا اكتشاف جزر ماديرا - جزر أزور رأس بوجادور - ساحل جامبيا والسنغال	المناطق المكتشفة

وجه المقارنة	الاستيطان	التمييز العنصري
التعريف	هجرة مجموعة من سكان دولة أجنبية قوية إلى دولة ضعيفة وتملك الأرض ، بطرد السكان المحليين، وتكون الهجرة على شكل إرساليات تنصيرية ، تجارسيح .	أسلوب استعماري قائم على التفرقة بين الناس بسبب اللون أو الجنس أو الدين حيث مورست فيه ألوان من القهر والاستعباد .
المثال	- هجرة الأوروبين طرد الهنود الحمر. / - هجرة الأوروبين لأستراليا و طرد السكان الأصليين . / - الغزو الصهيوني في فلسطين .	- جنوب أفريقيا . - فلسطين وممارسات الصهاينة .
وجه المقارنة	الانتداب	الوصاية
التعريف	ظهر إثر انتهاء الحرب العالمية الأولى عام 1919م حيث انتدبت الدول المنتصرة لإدارة شؤون الأقطار التي تحكمها الدولة العثمانية أو ألمانيا لهزيمتهما بالحرب بحجة الأخذ بيدها نحو التطور والاستقلال .	ظهر في أعقاب الحرب العالمية الثانية عام 1945م حيث فقد وضعت المناطق التي كانت تحت النفوذ الألماني والإيطالي والياباني تحت وصاية دولة من اختيار الأمم المتحدة.
المثال	- سوريا ولبنان تحت الانتداب الفرنسي . - فلسطين والأردن تحت الانتداب البريطاني .	- الصومال تحت الوصايا الإيطالية . . - إقليم ناميبيا تحت وصاية اتحاد جنوب أفريقيا



## عَرِّف المفاهيم والمصطلحات التالية:

<p>حركة الي انطلقت من إيطاليا ثم انتقلت إلى كافة أنحاء أوروبا بهدف إعادة اكتشاف الذات و إعادة إحياء الأمجاد اليونانية والرومانية القديمة في كافة مجالات العلوم و الآداب والفنون .</p>	<p>النهضة الأوروبية</p>
<p>تحالف المدن الصغيرة مما يمنحها الاستقلال والقوة السياسية .</p>	<p>كومونات</p>
<p>أدباء عبروا في كتاباتهم الأدبية عن صور الإنسان الذي يتصف بالإبداع والثقة في النفس والمحب للحياة بجوانبها المشرقة.</p>	<p>الإنسانيين</p>
<p>الحركة الي قام بها الأوروبيون تعرفوا بها على أراٍ جديدة لم تكن معروفة لهم من قبل خلال القرنين الخامس عشر والسادس عشر الميلاديين .</p>	<p>الكشوف الجغرافية</p>
<p>حاجة الأوروبيين إلى المزيد من الذهب والفضة .</p>	<p>مراجعة نقدية</p>
<p>نظرية كانت سائدة في أوروبا بالعصور الوسطى وتعني إٍ للملوك يمثلون الله على الأرض .</p>	<p>التفويض الإلهي</p>
<p>سفن عملاقة تميزت بكبر حمولتها واستعمالها لعدد أكبر من الأشرعة وازدياد القدرة على المغامرة وسط المحيطات .</p>	<p>الكرافيل</p>
<p>سيطرة دولة ما بالاتفاقيات السياسية أو القوة العسكرية أو القوة الاقتصادية أو المال أو التفوق التكنولوجي والعلمي على دولة أو عدة دول وتستغل مواردها وثرواتها لصالحها .</p>	<p>الاستعمار</p>
<p>استغلال دولة قوية لدولة أخرى ضعيفة بهدف السيطرة على مواردها الاقتصادية أو الانتفاع من موقعها الاستراتيجي أو من قوة الأيدي العاملة .</p>	<p>الاستعمار الأوروبي</p>
<p>نظام وضعته الدول الاستعمارية على المستعمرات فالمستعمرة يجب عليها ألا تتاجر مع أي دولة إلا البلد المستعمر حيث تدخر له المحاصيل وأن لا تنشئ صناعات منافسة لها وأن تؤمن للمستعمر ما هو ضروري للصناعة كما يفرض النظام على المستعمرات البيع بسعر رخيص .</p>	<p>الميثاق الاستعماري</p>
<p>تغير كبير وسريع في المجتمع كله أو في جانب معين منه .</p>	<p>الثورة</p>
<p>عملية تغيير شامل في أدوات الإنتاج ووسائله وحجمه وعلاقاته ومستواه وتبديل كامل في أساليب التمويل والتسويق والتوزيع.</p>	<p>الثورة الصناعية</p>



## فند العبارات التالية :

### 1 لم يكن للكشوف الجغرافية دوافع اقتصادية.

- البحث عن التوابل .
- محاولة تخطي الوساطة التجارية الإسلامية وسيطرتها على طرق التجارة في الوصول إلى منابع التجارة الآسيوية والأفريقية.
- حاجة الأوروبيون إلى المزيد من الذهب والفضة ( مجاعة نقدية ) إلى خروج الأوروبيين للبحث مباشرة عن مناجم الذهب والفضة نتيجة الحروب التي عانت منها أوروبا في آخر القرن الخامس عشر وترتب عليها حدوث أزمة اقتصادية في أوروبا .

### 2- لم يكن للثورة الصناعية أي اختراع في مجال الكهرباء .

اختراع المصباح الكهربائي . اختراع الدينامو اختراع البطارية الكهربائية .

### 3- اكتفى الإنجليز بإرسال رحلتين للكشوف الجغرافية وهما رحلة هنري هيدسون ورحلة جيمس كوك.

لم يكتف الإنجليز برحلتين بل أرسلوا عدة رحلات وهي:

- الرحلة الأولى : رحلة جون كابوت التي انطلقت من ميناء بريستول وعبر المحيط الأطلسي حتى وصل إلى ساحل أمريكا الشمالية واكتشف جزيرة " نيوفاوند لاند " و " شبه جزيرة " لبرا دور " وصل أيضاً إلى الشاطئ الشرقي لأمريكا الشمالية حتى " فلوريدا " .
- الرحلة الثانية : مارتن فروبوشير وصل إلى جزيرة " شتلند " ومنها إلى جزيرة " جرينلند " وتمكن من اكتشاف " مضيق هيدسن " .
- الرحلة الثالثة : جون ديفيز اتجه إلى جرينلند ووصل إلى " مضيق جلبرت " وأبحر شمال غرب إلى " مضيق ديفز " ثم اتجه شمال " مضيق كمبرلاند " ووصل إلى خط عرض 72 شمالاً .

### 4- للاستعمار الأوروبي آثار إيجابية فقط على الدول المستعمرة.

- قامت الدول الاستعمارية باستغلال مستعمراتها واستفادة منها اقتصادياً .
- ألزام المستعمرات بإنتاج المواد الخام وشراء معظم السلع المصنعة من الدول الحاكمة . - فقدت الشعوب المستعمرة القدرة على التحكم في مقدراتها الاقتصادية .
- فرض الاستعمار ثقافتهم على الشعوب المستعمرة .

### 4- اقتصرتم مواهب ليوناردو دافنشي في مجال الرسم .

- العمارة - الأدب الرياضيات الهندسة العمارة النحت الشعر علم التشريح .





## دليل على صحة العبادات التالية:

### 1- ساهم المفكرون الأوروبيون في احياء الدراسات اليونانية القديمة .

- تبادل علماء القسطنطينية وإيطاليا الزيارات العلمية بحثاً عن العلوم والفنون الإغريقية و الإيطالية .
- تنافس الأمراء والأثرياء في إنشاء المكتبات مما أدى إلى ازدهار مكتبات البندقية وفلورنسا إلى جانب مكتبة الفاتيكان .
- ظهور الأكاديميات العلمية في إيطاليا مما ساعد على إثراء الحركة العلمية .
- جهود أسرة آل مديتشي في فلورنسا وأسرة سوفرزا في ميلانو لرعاية الحركة العلمية والأدبية والفنية
- اختراع أحرف الطباعة المعدنية على يد الألماني "حناجوتبرج"

### 2- للاستعمار الأوروبي آثار إيجابية على المستعمرات

- ادخلوا إليها طرق الزراعة والصناعة والعلوم الطبية الغربية
- حقق المستعمرون شيئاً من التنمية الاقتصادية للمستعمرات .
- أدخلت النظام الديمقراطي بالحكم في هذه المستعمرات .
- ربط المستعمرات بالنظام الاقتصادي الدولي .

### 3- لعب الأمير هنري الملاح دوراً كبيراً في قيام حركة الكشوف الجغرافية قبل رحلته الكشفية.

- أنشأ مدرسة بحرية التي اهتمت بتطوير الأدوات التي استخدمت في عملية الكشوف الجغرافية- أنشأ مرصداً بحرياً في الطرف الجنوبي لشاطئ البرتغال . كلاً اهتمام برسم الخرائط .
- جلب علماء الرياضيات ورسامي الخرائط و الفلكيين من إيطاليا وصقلية . - استعان بالمسلمين الذين كان لهم دراية في المجال البحري

### 4- حققت نتائج رحلة فاسكو دي جاما بتحقيق آمال البرتغاليين .

- 1 . حقق أمل البرتغال في كشف طريق مباشر في الوصول إلى الهند خارج ديار المسلمين وكانت أكبر ضربة اقتصادية وجهت للعالم الإسلامي .
- 2 . أصبحت البرتغال في مركز متقدم في منطقة المحيط الهندي التجاري .

### 5- للكشوف الجغرافية دور في تكوين دول وإمبراطوريات كبرى استعمارية وتأسيس مراكز تجارية ساحلية .

- أسبانيا : احتلت أمريكا الوسطى وأجزاء مهمة من أمريكا الجنوبية وجزر الفلبين .
- البرتغال : احتلت البرازيل ومراكز تجارية على السواحل الأفريقية وسواحل الهند والخليج العربي .

### 6- عانت شعوب أوروبا من الركود والتخلف خلال فترة العصور الوسطى .

- هيمنة الكنيسة الكاثوليكية على الناحيتين الروحية والثقافية.
- ظهور النظام الإقطاعي الذي تسبب في تقسيم المجتمع الأوروبي إلى مجتمع طبقي كان على قمته رجال الكنيسة والإقطاعيين والنبلاء والفرسان وفي أسفله كانت طبقة عبدة الأرض التي حرمت من أي حقوق على الرغم من تحملها الكثير من الأعباء والواجبات.
- الصراع الدائم بين البابوية والإمبراطورية خلال تلك الفترة .
- عاش الناس في جهل وتخلف وحرمو من حرية التفكير والبحث العلمي .



## 7- ساعدت أوضاع دول الشرق البرتغاليين في تأسيس إمبراطوريتهم واحتكار التجارة .

- انشغال الدولة العثمانية بحربها مع الصفويين .
- عدم توحيد القوى الإسلامية الكبرى ( الدولة العثمانية - الصفوية- المملوكية) .
- تفكك بلاد الهند .
- استخدم البرتغاليون قوة السلاح والبارود والأساطيل حيث لم تكن متوفرة لدى شعوب الشرق .

## 8- تركزت الكشوف الجغرافية نتائج عظيمة على الاقتصاد العالمي .

- تحول طرق التجارة العالمية بين أوروبا وآسيا فقد ضعفت مكانة البحر المتوسط تجارياً.
- تدفقت الثروات من البضائع ومن المعادن الثمينة (الذهب والفضة) على أوروبا مما أدى إلى ارتفاع كبير في أسعار المواد الغذائية فتضررت الفئات العامة والفلاحون بشكل كبير طيلة القرن السادس عشر الميلادي بفعل عدم التوازن ما بين العرض والطلب، واغتنى كبار التجار وازدادت أهمية البنوك ونمت طبقة البرجوازية التجارية.
- نتيجة لتوفير البضائع والمال وازدياد النشاط التجاري الاقتصادي، قامت صناعات جديدة، مما أدى إلى زيادة رؤوس الأموال، ومن هنا ظهرت الحاجة إلى الحصول على مستعمرات لتصريف صناعات الدولة، والحصول على المعادن والمواد الأولية اللازمة للصناعة.
- ظهور البورصات المالية على نطاق عالمي وازدياد نشاط دور المصارف .

## عدد:

### 1- مراحل نمو المدن الأوروبية .

1. تحالف المدن الصغيرة في شكل كومونات Commune مما منحها الاستقلال والقوة السياسية .
2. ظهور الطبقة ( البرجوازية ) الوسطى التي تحالفت مع الملوك لتحطيم النظام الاقطاعي مما أحدث
3. تغييراً كبيراً في ملامح المدن الأوروبية سياسياً واقتصادياً واجتماعياً .
4. قيام ثورة ثقافية من خلال إنشاء المدارس في المدن بعيداً عن سيطرة الأديرة .

### 2- العوامل الاقتصادية لقيام النظام الاستعماري الأوروبي .

- رغبة الدول الأوروبية الاستعمارية في الحصول على المواد الأولية والأيدي العاملة الرخيصة لتشغيل المصانع بعد قيام الثورة الصناعية .
- تصريف المنتجات الصناعية الأوروبية في أسواق المستعمرات .
- العمل على استثمار أموالهم في المستعمرات.

### 4- مظاهر الحركة الفنية في عصر النهضة الأوروبية .

- تفجير الطاقات الفنية لدى الفنانين مما جعل الفنون من أبرز معالم الحياة في أوروبا.
- حرص الفنانين على محاكاة الفنون القديمة في الروح والتعبير مع كل تجديد والابتكار والإبداع .
- أصبح الإنسان المحور الرئيسي الذي تدور حوله الأعمال الفنية لتعبر عن قدراته وتقدمه في صورة جميلة مشرقة محبا للحياة قادرا على العطاء والإنتاج في شتى مجالات الحياة.
- وجد الفنانون التشجيع والدعم الفني والمعنوي فأنجوا أعظم أعمالهم الفنية .
- حولت المدن الأوروبية إلى متاحف فنية زاخرة بشى أنواع الإنتاج الفني في مجالات العمارة والنحت والتصوير .



### 5- الاسباب الدينية لقيام حركة الكشوف الجغرافية .

- رغبة الدول الأوروبية بنشر المسيحية في المناطق المكتشفة.
- محاولة تطويق العالم الإسلامي.
- تقوية الممالك المسيحية .

### 6- سمات الاقتصاد الأوروبي قبل قيام الثورة الصناعية .

- كانت الزراعة هي المحور الأساسي للدخل القومي لمعظم دول أوروبا.
- الحركة التجارية مفككة ومحدودة حيث تفتقر الشرايين التي تربطها وسائل المواصلات .

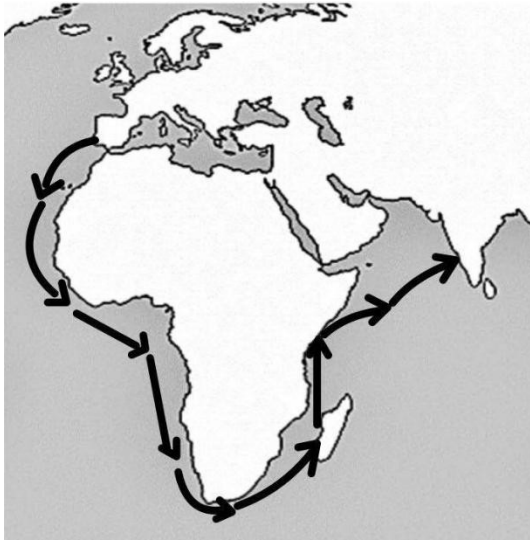
2025

### أكتب دور كل من الشخصيات التاريخية التالية مما درست

قام في اكتشاف أحرف الطباعة المعدنية .	حنا جوتنبرج
قام في حركة الإصلاح الديني حيث علق على باب كنيسة ويتنبرج في ألمانيا 95 حجة ضد أوضاع الكنيسة ومن أبرزه (معارضة فكرة صكوك الغفران / رفض احتكار البابا تفسير الكتاب المقدس ، طلب إنقاص عدد الأديرة عارض الحج إلى روما / المطالبة بالسماح بزواج الرجال الدين )	مارتن لوثر
كتب كتابه المشهور باسم الأمير وشرح فيه أصول الحكم وفن السياسة. اشتهر بأرائه السياسية وهي: - تأييد نظام الحكم المطلق القائم على -إقرار مبدأ الغاية تبرر الوسيلة نظرية التفويض الإلهي	نيقولا ماكيافلي
وافقت على تمويل مشروع كريستوفر كولومبوس بالذهاب إلى الهند عن طريق الغرب.	الملكة ايزابيلا
قاموا في تطوير عالم الطيران عن طريق اكتشاف طائرة ذات محرك بنزيني .	الإخوان رايت



## لاحظ الخريطة المقابلة ثم أجب عن الأسئلة التالية :



1- أرسم خط سير رحلة " فاسكو دي جاما " على الخريطة

المقابلة باستخدام الرمز



2- ددل على أهمية رحلة " فاسكو دي جاما " للبرتغال .

١ . حقق أمل البرتغال في كشف طريق مباشر في الوصول

إلى الهند خارج ديار المسلمين وكانت أكبر ضربة اقتصادية وجهت للعالم الإسلامي .

٢ . أصبحت البرتغال في مركز متقدم في منطقة المحيط الهندي التجاري

(ب) لاحظ الخريطة المقابلة ثم أجب عن الأسئلة التالية :

1- أرسم خط سير رحلة الكشوف الجغرافية الأسبانية الثالثة

باستخدام الرمز

" ماجلان " على الخريطة المقابلة

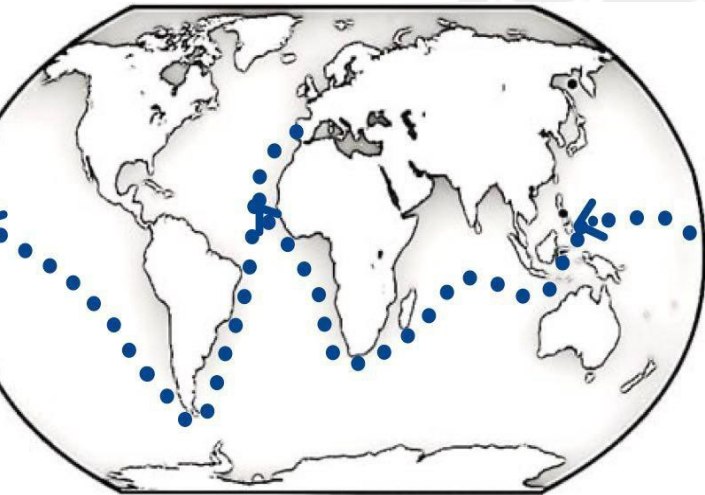


2- ددل على دور الكشوف الجغرافية في نشأت الإمبراطورية الاستعمارية

الأسبانية .

احتلت أسبانيا كل من :- أمريكا الوسطى

- أجزاء مهمة من أمريكا الجنوبية - جزر الفلبين





## لاحظ الصور المقابلة



### 1- ما اسم صاحب الصورة التي أمامك ؟

- نيقولا ماكيافلي

### 2- عدد آرائه السياسية .

- تأييد نظام الحكم المطلق القائم على نظرية "التفويض الإلهي" التي تقول إن الملوك يمثلون الله على الأرض، وأنهم يستمدون سلطتهم منه وليس من الشعوب التي يجب عليها الخضوع التام للملوك.
- إقرار مبدأ الغاية تبرر الوسيلة
- من حق الحاكم اتخاذ كل وسيلة تحقق استقرار حكمه مما كانت متعارضة مع الدين أو الأخلاق وأن يعتمد على الحزم ليكون مرهوبا وأن يقيم المشروعات المفيدة للشعب ليكون محبوبا.

### 1 - ما اسم الحركة التي يدعو لها صاحب الصورة التي أمامك ؟

- حركة الإصلاح الديني .

### 2- عدد أسباب قيام الحركة التي يدعو لها صاحب الصورة ؟

- جهود الحركة الإنسانية في التنبيه لأهمية إصلاح الكنيسة .
- الرغبة في تحرير حركة التقدم العلمي من قيود الكنيسة.
- اهتمام أوروبا بجوانب الحياة الدنيوية .
- ظهور كثير من المصلحين الذين نادوا بتخليص الكنيسة من مفسدها .

### 1- ما اسم صاحب الصورة التي أمامك ؟

- حنا جوتنبرج .

### 2- اكتب دورة في قيام النهضة الأوروبية .

- اخترع أحرف الطباعة المعدنية مما أدى إلى سهولة طباعة الكتب وتداولها ومساهمته في نشر جهود العلماء في مختلف المجالات.



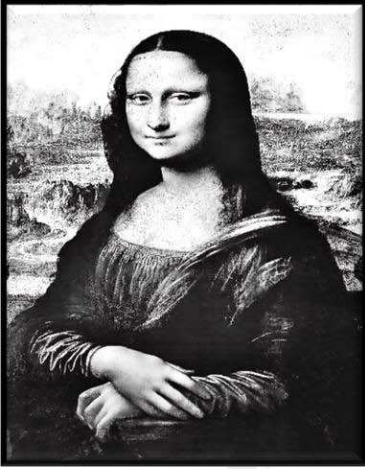


1- ما اسم المستكشف الجغرافي الذي تمثله الصورة التي أمامك ؟

- فاسكو دي جاما

2- عدد النتائج المترتبة على رحلته الكشفية .

- حقق أمل البرتغال في كشف طريق مباشر في الوصول إلى الهند خارج ديار المسلمين وكانت أكبر ضربة اقتصادية وجهت للعالم الإسلامي .
- أصبحت البرتغال في مركز متقدم في منطقة المحيط الهندي التجاري

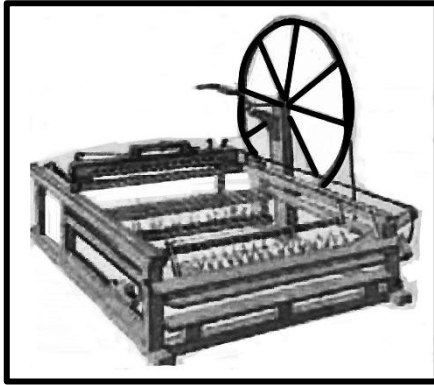


1- ما اسم الفنان الذي رسمهم الصورة التي أمامك ؟

- ليوناردو دافنشي

2- عدد الأعمال الأخرى التي قام فيها الفنان الذي رسم الصورة المقابلة.

- رسم لوحة العشاء الأخير كما أطلق عليه عبقرى النهضة وبيع في العمارة - الأدب الرياضيات الهندسة العمارة- النحت والموسيقى والشعر وعلم التشريح.



1- ما اسم الاختراع الذي تمثله الصورة التي أمامك ؟

- آلة يدوية للغزل .

2- أكتب الأثر المترتب على الاختراع .

- غزل ثمانية خيوط .



## ما أوجه الاختلاف بين:

### 1- رحلة المكتشف الجغرافيا فاسكو دي جاما ورحلة المكتشف كريستوفر كولومبوس .

- عمل فاسكو دي جاما في خلال رحلاته الجغرافية لصالح دولة البرتغال أما كريستوفر كولومبس ابخره في كشوفه الجغرافية لصالح دولة أسبانيا.
- اتجه فاسكو دي جاما من جهة الشرق وذلك بالالتفاف حول قارة أفريقيا للوصول إلى الهند أما كريستوفر كولومبس اتجه من جهة القرب وذلك للوصول إلى الهند رغم أنه وصل و إلى جزر وسواحل أمريكا الوسطى .

### 2- اكتشافات الرحالة الجغرافي أموندسون في القطب الشمالي والقطب الجنوبي .

- في القطب الشمالي أبحر من خلال متاهة الجزر ووصل إلى المحيط الهادي. - في القطب الجنوبي وصل إلى القطب الجنوبي ذاته.

## ما أوجه الشبه بين:

### 1- انهيار الإمبراطوريتين الاستعماريتين البرتغالية والأسبانية .

- سوء إدارة المستعمرات
- استغلال المستعمرات .
- المعاملة السيئة والقاسية مع السكان الأصليين .
- تنافس الدول الاستعمارية حول المستعمرات
- منافسة الهولنديين و الإنجليز للبرتغاليين القرصنة الإنجليز و الهولنديين والفرنسيين للأسبان مما أدى إلى إضعاف قواهم .

### 2- الاستعمار الفرنسي والاستعمار الإنجليزي .

- كلا الدولتين الاستعماريتين استعمروا دولة الهند صاروا المناطق في قارة أمريكا الشمالية.
- كلا الدولتين الاستعماريتين مارسوا النظام الاستعماري العسكري حيث سيطرت فرنسا استخدام الغزو العسكري على الجزائر عام 1830م أما إنجلترا سيطرت على مصر عام 1882م .
- دخلت الدولتين حرب السنين السبع بسبب الصراع حول المستعمرات.
- استعمروا الدول من خلال التفويض من المنظمات الدولية حيث انتدبت فرنسا كل من سوريا ولبنان و انتدبت بريطانيا كل من فلسطين والأردن . بربليض

صنف العوامل التالية طبقا للجدول الذي يليها :

- توافر الأدوات اللازمة.
- حلقة اتصال بين الشرق والغرب.
- الرغبة في استعادة أمجادها القديمة
- استقرار الوضع في بلادهم .

العوامل التي جعلت إيطاليا في مقدمة حركة النهضة الأوروبية	من العوامل التي جعلت البرتغال أول من قامت في حركة الكشوف الجغرافية في أوروبا
- الرغبة في استعادة أمجادها القديمة. - حلقة اتصال بين الشرق والغرب.	- استقرار الوضع في بلادهم . - توافر الأدوات اللازمة.

صنف اسماء الشخصيات التالية طبقا للجدول الذي يليها :

- فاسكو دي جاما- مارتن فرو بوشير - جاك كارتية - ماجلان - جون ديفيز - ألكسندر ماكيني - كريستوفر كولومبس - بارثلميو دياز

رحالة الكشوف البرتغالية	رحالة الكشوف الأسبانية	رحالة الكشوف الإنجليزية
- بارثلميو دياز - فاسكو دي جاما	- كريستوفر كولومبس - ماجلان	- جون ديفيز - مارتن فرو بوشير

صنف الأشكال الاستعمارية التالية طبقا للجدول الذي يليها :

- المعاهدات والاتفاقيات الخاصة - الغزو العسكري  
- الاستيطان  
- التفويض من المنظمات الدولية.

الاستعمار الفرنسي للجزائر	الاستعمار الإنجليزي لمنطقة الخليج	الاستعمار الإيطالي للصومال	الاستعمار الصهيوني لفلسطين
- الغزو العسكري	- المعاهدات والاتفاقيات الخاصة	- التفويض من المنظمات الدولية	- الاستيطان