

تم تحميل هذا الملف من موقع المناهج الكويتية



الملف نموذج الإجابة المعتمد من التوجيه الفني العام

موقع المناهج ← المناهج الكويتية ← الصف الثاني عشر العلمي ← علوم ← الفصل الأول

روابط مواقع التواصل الاجتماعي بحسب الصف الثاني عشر العلمي



روابط مواد الصف الثاني عشر العلمي على تلغرام

[الرياضيات](#)

[اللغة الانجليزية](#)

[اللغة العربية](#)

[التربية الاسلامية](#)

المزيد من الملفات بحسب الصف الثاني عشر العلمي والمادة علوم في الفصل الأول

مذكرة الدرس الأول (الأول) (الأجهزة العصبية)	1
اختبار إلكتروني من بداية الغدد الصماء عند الإنسان حتى نهاية صحة الغدد الصماء	2
نموذج اجابة اختبار الاحياء لمنطقة مبارك الكبير التعليمية	3
اجابة بنك اسئلة ممتاز في مادة الاحياء	4
اجابة بنك اسئلة للكورس الاول في مادة الاحياء	5



امتحان نهاية الفترة الدراسية الأولى للصف الثاني عشر - العلمي
في مادة الأحياء

للعام الدراسي 2024 - 2025 م

موقع
المنهج الكويتية
almanahj.com

ملاحظة هامة: عدد صفحات الامتحان (9) صفحات مختلفة

المجموعة الأولى: الأسئلة الموضوعية

(السطولين الأول والثاني إجباري)

السؤال الأول: (أ) اختر الإجابة الصحيحة علمياً لكل عبارة من العبارات الآتية
وذلك بوضع علامة (✓) أمامها: (5 × 1 = 5 درجات)

1- جسيمات نيميل أحد مكونات جسم الخلية العصبية وتتميز بأنها: ص 17

أجزاء من جهاز جولجي

أجزاء من الشبكة الأندوبلازمية الملساء

تؤدي دوراً في تصنيع البروتينات

تؤدي دوراً في تصنيع الدهون

2- أهم أسباب جهد الراحة لغشاء الخلية الحية: ص 26

غلق قنوات نقل الأيونات

توقف حركة الأيونات

انتظام حركة الأيونات داخل الخلية

تركيز الأيونات المتساوي على جانبي الغشاء

3- غشاء ليفي رفيع وقوي يضم شبكة من الشعيرات الدموية الملتصقة بالدماغ: ص 38

الأم العنكبوتية

الحيز تحت الجافية

الطبقة السحائية

الأم الحنون

4- تنمو وتتطور الطبقة الجرثومية الخارجية للجاسترولا وتكون: ص 94
 الكبد
 العضلات
 الزنتين
 الجهاز العصبي

5- الإنترفيرونات بروتينات تعمل في إطار خط الدفاع الثاني وتفرزها الخلايا الغصابية من أجل: ص 106
 وقاية الخلايا السليمة المجاورة
 حث الدماغ على رفع درجة حرارة الجسم
 إفراز عوامل التخثر في الدم
 زيادة سياب الدم إلى موضع الإصابة

المنهج الكويتية
 almanahj.com/kw

السؤال الأول: (ب) ضع علامة (✓) أمام العبارة الصحيحة وعلامة (X) أمام العبارة غير الصحيحة لكل عبارة من العبارات الآتية: (6 = 1 x 6 درجات)

6

م	العبارة	الإجابة
1	تستقبل الحواس المعلومات من داخل الجسم وخارجه وتعمل على معالجتها قبل إرسالها إلى العضلات والغدد.	X ص 14
2	تنتقل الرسائل العصبية بأكثر من اتجاه عبر المشتبك الكيميائي، من تفرعات المحور العصبي ما قبل المشتبك إلى الخلية ما بعد المشتبك.	X ص 32
3	ينشأ الذيل في الحيوان المنوي من محور الرأس المركزي عند العنق ثم يعبر القطعة الوسطية.	✓ ص 84
4	تنقسم الخلية البيضية الأولية انقساماً ميوزياً فتشكل خلية بيضية ثانوية وجسماً قطبياً أولاً.	✓ ص 86
5	تؤثر المضادات الحيوية الطبيعية تأثيراً مباشراً في الفيروسات.	X ص 103
6	كلما زاد تركيز فيروس عوز المناعة البشرية في الدم انخفض تركيز الخلايا التائية المساعدة T _H فيه.	✓ ص 123

11

درجة السؤال الأول

السؤال الثاني: (أ) اكتب الاسم أو المصطلح العلمي الذي تدل عليه كل عبارة من

العبارات الآتية: (5 × 1 = 5 درجات)

5

الإجابة	العبارة
العصب ص 22-140	خُرْم من ألياف عصبية وهو يصل الجهاز العصبي المركزي بمختلف أعضاء الجسم وينقل النبضات العصبية فيما بينها.
عنبة الجهد ص 28-141	الحذ الأتني من إزالة استقطاب جهد غشاء الخلية لتوليد جهد العمل.
الحبل السري ص 94-146	أنبوية تربط الأم بالجنين وتحتوي على أوعية دموية من الجنين.
الاستجابة بالتهاب ص 105-147	تفاعل دفاعي غير تخصصي يأتي ردًا على تلف الأنسجة الناتج من النقاط عدوى.
المناعة الإفرازية/ الخلطية ص 115-147	المناعة ضد الكائنات المرضية الموجودة في سوائل الجسم، الدم واللمف وهي تعتمد على الأجسام المضادة.

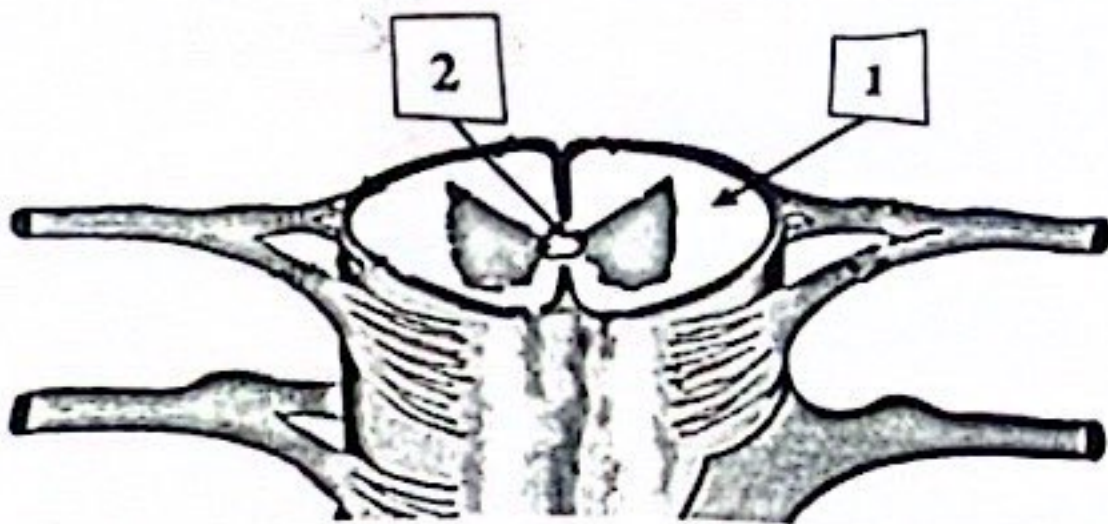
سؤال الثاني: (ب) ادرس الأشكال الآتية جيداً ثم أجب عن المطلوب :

6

(3 × 2 = 6 درجات)

- يوضح الشكل المقابل تركيب التخاص الشوكي. ص 39

مطلوب:



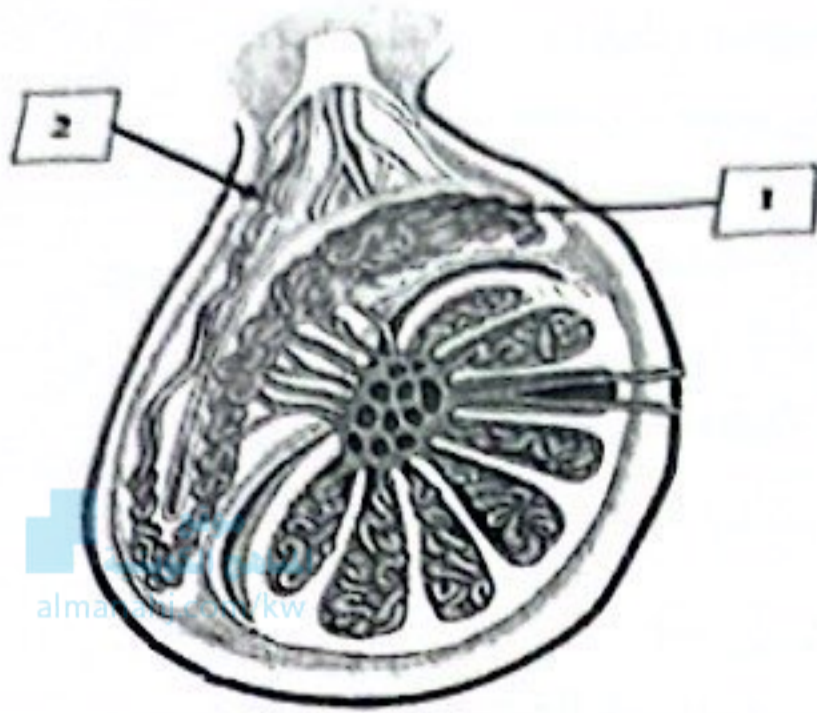
يُشير السهم رقم (1) إلى:

أداة البيضاء / منطقة محيطية.

- يُشير السهم رقم (2) إلى:

سادة مركزية.

2- يوضح الشكل المقابل تركيب الخصية. ص 81
والميلوب:



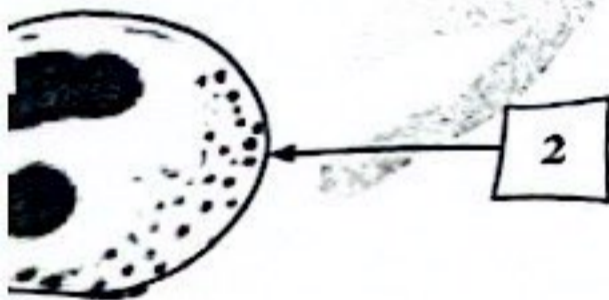
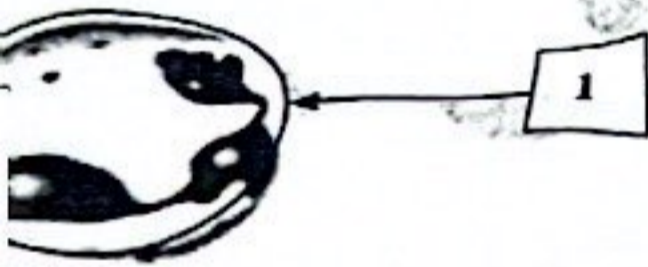
أ- يُشير الشهم رقم (1) إلى:
البربخ

ب- يُشير الشهم رقم (2) إلى:
الوعاء الناقل

3- يوضح الشكل المقابل أنواع خلايا الدم البيضاء. ص 107
والمطلوب:

أ- نوع الخلية المشار إليها بالشهم رقم (1):
مُعادلة.

ب- نوع الخلية المشار إليها بالشهم رقم (2):
حمضية.



درجة السؤال الثاني

وزارة التربية

والتربية والتعليم

المجموعة الثانية: الأسئلة الخمسة

اختر ثلاثة أسئلة بفروعها

(السؤال الثالث والرابع والخامس والسادس)

6

السؤال الثالث: (أ) علل لما يأتي تعليلاً علمياً سليماً (3 × 2 = 6 درجات):

1- ينتقل جهد غشاء الخلية من +30 mv إلى -70 mv في مرحلة عودة الاستقطاب. ص 28
بسبب فتح قنوات البوتاسيوم وخروج أيونات البوتاسيوم من داخل الليف العصبي إلى البيئة الخارجية

2- يؤدي إفراز كمية كبيرة من هرمون LH دوراً مهماً في طور الإباضة. ص 89
لأن له تأثير قوي في الحويصلة إذ تتمزق وتنفذ البويضة الناضجة إلى إحدى قناتي فالوب.

3- تستغرق الاستجابة المناعية الأولية ما بين خمسة وعشرة أيام. ص 117
حتى تتكاثر الخلايا اللمفاوية وتكون عدد كبير من الخلايا البائية والتائية المتخصصة في الاستجابة
لنتيجينات الكائن الممرض.

4

السؤال الثالث: (ب) عدد كلاً مما يأتي: (2 × 2 = 4 درجات)

1- أنواع الخلايا العصبية من حيث الشكل. ص 18-19 (يُكتفى بنقطتين)

- وحيدة القطب
- ثنائية القطب
- متعددة الأقطاب

- مكونات خط الدفاع الأول في الجهاز المناعي الفطري. ص 104 (يُكتفى بنقطتين)

جلد.

رق.

ظ.

ن الحدي.

10

درجة السؤال الثالث



كشروا القسم العلمي
بجهد تقدر الدرجات

5

التربية
إتمام للعلم

السؤال الرابع: أ) قارن بإكمال الجدول الآتي حسب المطلوب علمياً:

(3 × 2 = 6 درجات)

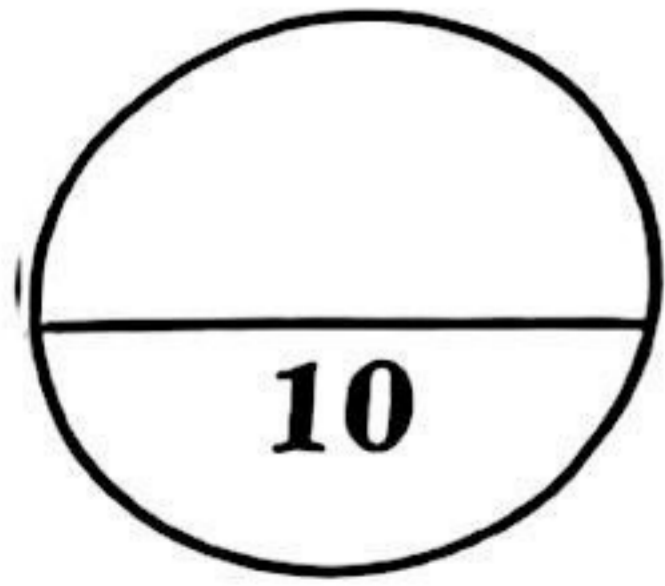
وجه المقارنة	المتشرك المنبه	المتشرك المنبسط
اسم الناقل العصبي المنزبط يستقبله العضلي ص 34	الاستيل كولين	جابا
وجه المقارنة	الجهاز السمبثاوي	الجهاز نظير السمبثاوي
تأثيره على العضلات للقلب ص 49	يسارع	يبطئ
وجه المقارنة	تكبير الخلايا التانية للغلاف الماييني المحيط بالخلايا العصبية في الجهاز العصبي المركزي	فيروس يصيب المادة الرمادية للحبل الشوكي
اسم المرض الناتج ص 53-121	التصلب المتعدد	شلل الأطفال

السؤال الرابع: (ب) ما أهمية كل من (2 × 2 = 4 درجات):

1- المادة السائلة التي تملأ الجسم الطرفي في الحيوان المنوي. ص 83
تحتوي على بعض الإنزيمات/التي تساعد في عملية اختراق جدار البويضة.

2- الخلايا التانية الكابحة. ص 110

تبط نشاط الخلايا التانية الأخرى عندما لا تكون الحاجة إليها ملحة في الجسم.



درجة السؤال الرابع



كنترول القسم العلمي
لجنة تقدير الدرجات

6



العام للعلوم

الامتحان للعام الدراسي 2024

السؤال الخامس (أ) أجب عن الأسئلة الآتية: (3 × 2 = 6 درجات)

1- يدمج ترميز أطيح طوع العجاج مباشرة ص 41
- حدد ومثل الترميز كمرتكز توزيع

وجه الرسائل القادمة من العمل الشوكي إلى الأجزاء المناسبة في المخ

2- لماذا يستخدم الجهاز العصبي الذاتي خلية عصبية حركية بدلاً من خلية عصبية حركية واحدة؟
ص 47-48

ربط الجهاز العصبي المركزي بالأعضاء الطرفية المنظمة / ليضبط عدة استجابات
أوعية في الجسم / حتى يقوم بتشكيل تشابكات عصبية مع الأعضاء التي تستجيب بطريقة
أدوية / للمحافظة على التوازن الجسم الداخلي والعمل تلقائياً من دون أي تفكير أو طلب إرادي

ما سبب حدوث تنزيف الزفاف للحيض؟ ص 91

ب- انسلاخ الطبقة المتطوية من بطانة الرحم، ما يمزق الأوعية الدموية تحتها.

السؤال الخامس: (ب) اقرأ العبارات العلمية الآتية جيداً ثم أجب عن المطلوب:

(2 × 2 = 4 درجات)

تُنف العقاقير بحسب تأثيرها في الجسم .

ص 55

مدى تأثير تعاطي المهلوسات على جسم الإنسان.

إدراك الحسي للجهاز العصبي المركزي. / يتخيل المتعاطي مناظر وأصوات. / يتفاعل

ب- متوقعة مع الأشياء في البيئة المحيطة. / أعمال عنف.

معاً واحداً للعقاقير المهلوسة. - PCP - LSD - الميسكالين.

ت الخلايا التائية هي مستقبلات غشائية موجودة على سطح الخلايا اللمفاوية .

111-112

ب- مل عيد الببتيد في مستقبلات الخلايا التائية؟

التي لا يستطيع المستقبل التائي فيها التعرف على الأنتجين.

أوبان. / أنتجين موجود على سطح خلية غريبة.

درجة السؤال الخامس

10



امتحان نهاية الفترة الدراسية الأولى للصف الخامس من -العلمي في مادة الأحياء للعام الدراسي 2024 - 2025 م

6

السؤال السادس: (أ) أجب عن الأسئلة الآتية (3 × 2 = 6 درجات)

1- " يُشغل الملح نحو 85% من الدماغ البشري " ص 41

أ- وضح أهمية وجود الطبقات البارزة (التلافيف) بين الشقوق وسمّن لصوص المخ.

تساهم في زيادة مساحات المراكز العصبية في المخ

ب- كم عدد اللصوص التي تُقسّم شقوق المخ؟

أربعة لصوص

2- تبدأ معظم ملامح الإنسان بالظهور لدى الجنين ويستمر نموه السريع حتى الولادة " ص 94

أ- لماذا تتركز الغدة اللعابية لدى الأم كمبة من هرمون الأوكسيتوسين بعد تسعة أشهر من النمو؟

تُحفز بدء عملية الولادة أو المخاض / انقباض الرحم

ب- ما سبب استمرار انقباض الرحم نحو 15 دقيقة بعد الولادة؟

لطرده المشيمة

3- اذكر طرق انتقال الأمراض المعدية التالية: ص 103

أ- الزحار: تناول الطعام أو الماء الملوّث.

ب- الطاعون الدملي: عضّات أو لسعات الحيوانات أو الحشرات / البراغيث.



كنترول السلامة
بجهد القديرا

السؤال السادس: (ب) ادرس الأشكال جيداً ثم أجب عن الأسئلة الآتية:

4 (2 × 2 = 4 درجات)

1- يوضح الشكل أمامك التراكيب العصبية في حشرة الجراد. ص 15

والمطلوب:

- عدّد اثنين من التراكيب العصبية.

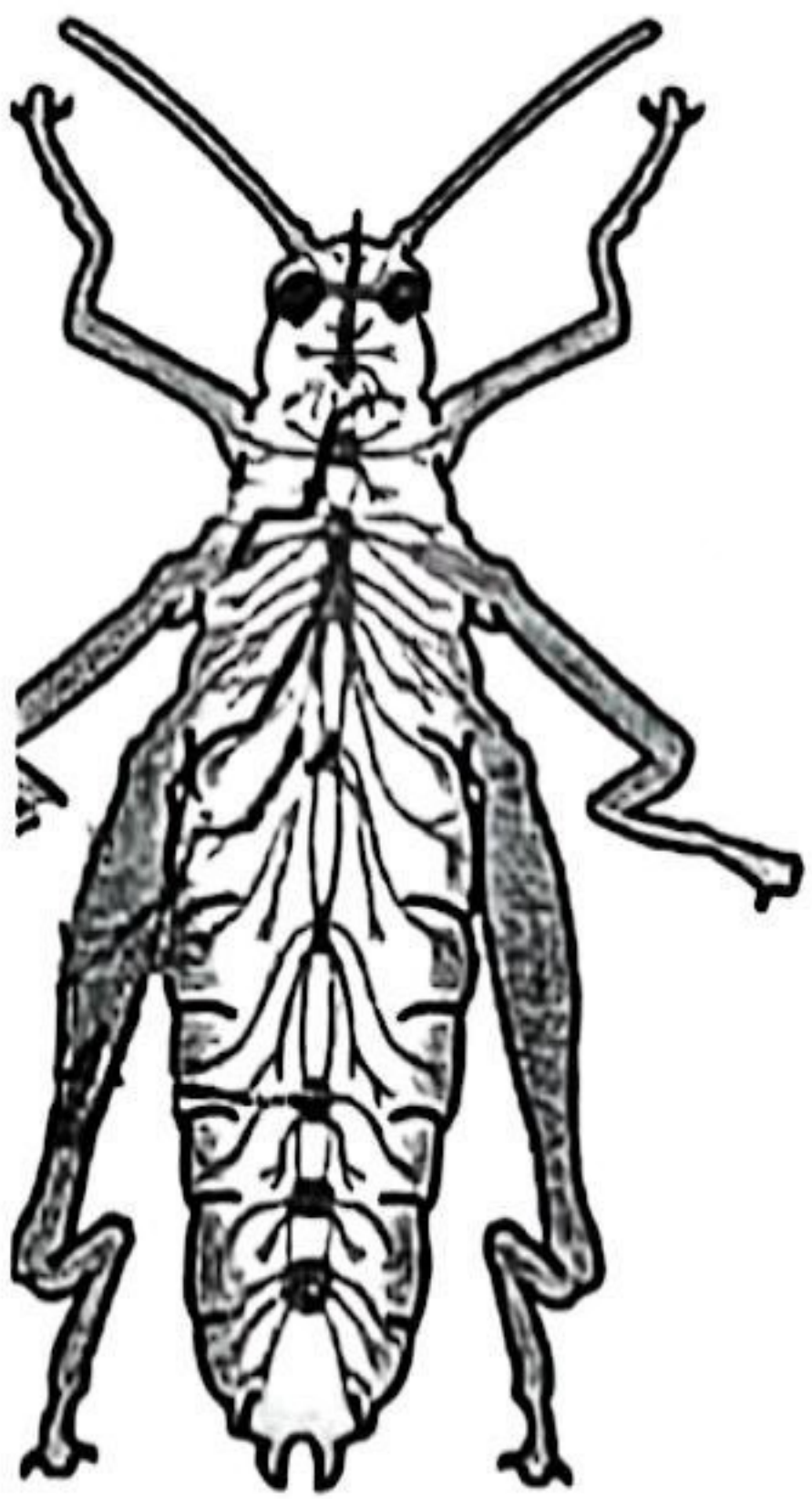
وجود المخ الذي يتكوّن من عدّة عقد عصبية مُندمجة.

الحبل العصبي البطني الذي يربط المخ بباقي أجزاء الجسم.

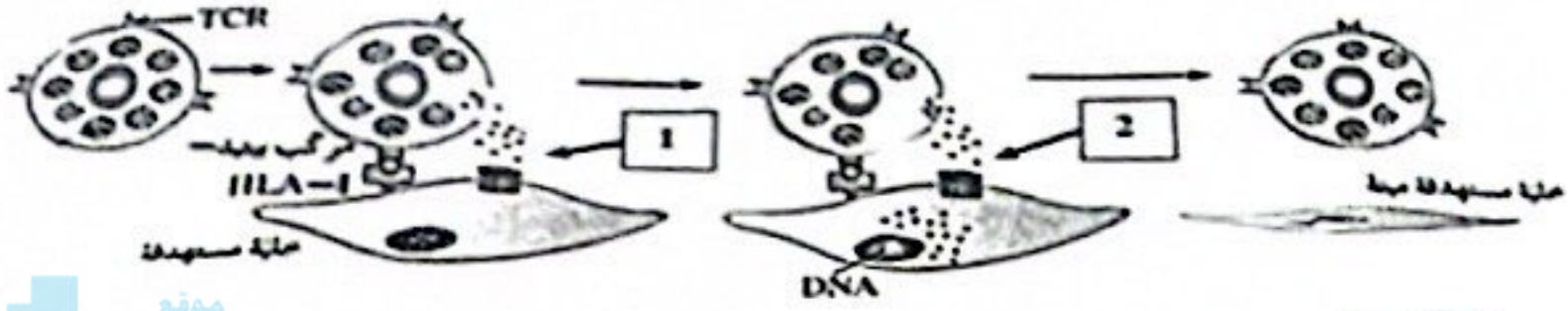
تفرعات العقد العصبية الموزعة في كافة أنحاء الجسم.

تلك عيوناً متطورة جداً.

تلك قرون استشعار.



2- يوضح الشكل المقابل كيفية تعرف الخلية الثالثة الثالثة على الأنتيجينات الموجودة على سطح الخلية الغصائية وأنية عملها في إفرار الضموم (قاتل الخلية) لتدمير الخلية الغصائية. ص 114-115



موقع
المناهج الكويتية
almanahj.com/kw

والمطلوب:

- أ- التهم المشار إليه بالرقم (1) يمثل قاتل الخلايا الليمفاوية ،
والدور الذي يقوم به: **يشكل قناة جوفاء على سطح الخلية المستهدفة.**
- ب- التهم المشار إليه بالرقم (2) يمثل قاتل الخلايا الجرانزيم ،
والدور الذي يقوم به: **يعمل على تحلل DNA الخلية وبالتالي مودها.**

... انتهت الأسئلة ...



القسم العلمي
الدرجات

درجة السؤال السادس